

Lägre tillit med ökad etnisk mångfald?

Ett samhälle där människor litar på varandra har både demokratiska och ekonomiska fördelar, men farhågor finns kring huruvida tilliten består när samhället blir mer etniskt diversifierat. Vi undersöker därför hur etnisk mångfald, tillit till lokalsamhället och mellanmännisklig tillit samvarierar i svenska län med hjälp av individdata från SOM-institutet från år 2011. Det visar sig att den lokala tilliten är lägre där mångfalden är större, även om effekterna är små. För mellanmännisklig tillit finns inget statistiskt signifikant samband överhuvudtaget.

Tillit påverkar samhällets ekonomiska välstånd och utveckling – i länder där människor litar på varandra fungerar samhället, dess institutioner och marknaden bättre. Flertalet studier har gjorts i ämnet; bland dem visar Knack och Keefer (1997) att tillit har en positiv effekt på tillväxten, Guiso m fl (2004) visar på en positiv koppling mellan tillväxt och finansiell utveckling, Fukuyama (1995) argumenterar för att tilliten är essentiell för en välfungerande marknadsekonomi och LaPorta m fl (1997) visar på att höga nivåer av tillit är sammankopplade med ökat samarbete samt mindre korruption i samhällen.

I de nordiska länderna är tilliten exceptionellt hög i jämförelse med andra länder. På senare år är det dock flera samhällsdebattörer som menar att den höga tilliten i Sverige är hotad. En vanligt förekommande oro är att invandring och ett mångkulturellt samhälle ska urholka den svenska tilliten och det sociala kapitalet. Oron har aktualiserats än mer den senaste tiden då ett stort antal människor har sökt sig till Sverige för att finna en framtid. Sverige tar emot fler flyktingar än på många år och blir mer etniskt och kulturellt diversifierat. Med bakgrund i detta undersöks i denna studie relationen mellan etnisk mångfald och tillit i Sverige. Studien bygger på data över människors ursprungsland hämtad ifrån Statistiska centralbyrån samt data över graden av tillit mellan människor insamlad av SOM-institutet vid Göteborgs universitet (2015).

Relationen mellan etnisk mångfald och tillit har varit på forskningsagendan under lång tid. De första studierna gjordes i USA (se exempelvis Putnam 2007; Alesina och La Ferrara 2002) och visar på en negativ relation mellan etnisk mångfald och tillit. I Europa är däremot slutsatserna inte lika entydiga – vissa studier finner stöd för det negativa sambandet medan andra inte gör det. Bland annat finner Letki (2008) inget tydligt belägg för att det råder ett negativt samband mellan etnisk mångfald och tillit i sin studie

JONAS LUNDSTEDT OCH SIMON NISSLING

Jonas Lundstedt har en politics kandidatexamen från Lunds universitet. Han har tidigare studerat ett år vid University of California Irvine och läser för närvarande en master vid London School of Economics and Political Science. pol12jlu@student.lu.se

Simon Nissling har en politics kandidatexamen från Lunds universitet. Han har tidigare studerat vid City University of Hong Kong och läser för närvarande en master vid Københavns Universitet. simon.nissling@hotmail.com

utförd i Storbritannien, inte heller Gijsberts m fl (2012) anser sig kunna dra denna slutsats. På det stora hela tycks den negativa relationen accepteras lika ofta som den förkastas.

I Sverige har det gjorts två tidigare studier i ämnet. Gustavsson och Jordahl (2008) använder data över svenska län och finner ett negativt samband mellan andelen utrikes födda och tillit. Däremot finner de inget signifikant samband mellan etnisk mångfald och tillit. I *Den svenska svala tilliten* utgår författarna ifrån data från 33 svenska kommuner under 2008 (Trädgårdh m fl 2013). De finner ett negativt samband mellan etnisk mångfald och lokal tillit, däremot inte mellan etnisk mångfald och mellanmänsklig tillit.

I denna studie använder vi data över etnisk mångfald samt tillit från samtliga 21 län i Sverige. Medan vår data över tillit är från år 2011 så sträcker sig datan över etnisk mångfald över perioden 2001–11. Vi kan därmed undersöka effekten av *förändringen* av den etniska sammansättningen och inte bara nivån på densamma.

1. Teori

Som beskrivits ovan är slutsatserna från tidigare forskning motsägelsefulla. Vissa, framför allt amerikanska studier, hittar ett klart negativt förhållande mellan etnisk mångfald och tillit. Andra, mestadels europeiska studier, är betydligt mer tvetydiga. Etnisk mångfald och tillit har emellertid diskuterats mycket och i litteraturen har det i breda drag framkommit två gentemot varandra motsatta teorier: kontaktteorin och konfliktteorin. Nedan kommer vi att redogöra för dessa två teorier samt olika mått på tillit.

Tillit

Vid studiet av tillit är det inte enbart viktigt att förstå vilka faktorer som får människor att lita på varandra utan även hur själva ordet *tillit* definieras. I denna studie kommer vi att fokusera på två mått: lokal tillit (*local trust*) samt mellanmänsklig tillit (*general trust*). Måtten är vanligt förekommande i tidigare studier och mäter två olika aspekter av tillit. Mellanmänsklig tillit är ett brett koncept som mäter huruvida du i allmänhet litar på människor, oavsett om du någonsin har träffat dem eller inte. Lokal tillit är i motsats till detta rumsligt begränsat och mäter tilliten mellan grannar och andra människor i den omedelbara omgivningen (Trädgårdh m fl 2013). En annan viktig skillnad mellan de två måtten är att medan mellanmänsklig tillit är djupt rotad i människan och formas under uppväxten så är lokal tillit volatil och känslig för förändringar i närområdet (Trädgårdh m fl 2013). Mot denna bakgrund bör vi därför vänta oss att etnisk mångfald har en större påverkan på lokal tillit jämfört med mellanmänsklig tillit.

Etnisk mångfald och tillit

Allport (1979) framlägger i sin kontaktteori att interaktion mellan olika samhällsgrupper kan minska fördomar och stereotyper gentemot ”den

andre”. Interaktionen anses öka förståelsen och solidariteten mellan människor vilket leder till färre fördomar. Teorin hävdar således att etnisk mångfald kan ha en positiv inverkan på tillit om olika etniska grupper interagerar med varandra. En relaterad teori, homogenitetsteori, anför dock att en sådan interaktion sällan inträffar då människor tenderar att umgås med personer som har liknande bakgrund (McPherson m fl 2001). I områden med hög etnisk mångfald förväntas människor ha mindre kontakt med varandra.

I motsats till kontaktteorin står konfliktteorin, som menar att konflikten mellan samhällsgrupper ökar när andelen människor som anses tillhöra ”den andre” ökar (Quillian 1995). Med fler människor som tillhör andra etniska grupper upplevs en etnisk konkurrens och man drar sig tillbaka i den egna etniska gruppen. Solidaritet och tillit gentemot den egna etniska gruppen kommer då att öka medan den minskar gentemot andra etniska grupper. Konfliktteorin är i linje med Putnams (2007) forskning som visar att människor som lever i etniskt diversifierade områden i högre utsträckning drar sig tillbaka från samhället. Putnam går emellertid ett steg längre och antyder att tilliten inte bara minskar gentemot andra etniska grupper utan även gentemot den egna etniska gruppen. Putnam menar därmed att etnisk mångfald minskar tilliten gentemot alla människor oavsett deras etniska tillhörighet.

2. Metod och material

Data

Dataunderlaget för denna studie kommer huvudsakligen från Statistiska centralbyrån samt från SOM-institutet vid Göteborgs universitet. För att samla in de data som används för att mäta etnisk mångfald använder vi rapporten *Tabeller över Sveriges befolkning* som varje år ges ut av Statistiska centralbyrån (SCB). Rapporten bygger på information från folkbokföringen och är insamlad av Skatteverket, den ger därför en bra bild över den svenska populationen och dess sammansättning. Då datamaterialet i rapporten bl a är uppdelat efter människors födelseland kan vi identifiera hur diversifierade län är med hänseende till denna aspekt – vår approximation för etnisk mångfald (vi problematiserar denna definition nedan).

En utmaning i vår studie är att SCB inte publicerar detaljerad information om vilka länder utrikesfödda härstammar från. I stället redogörs för vilka världsdelar de kommer ifrån, samt en mer detaljerad lista över några utvalda länder, dvs de länder från vilka flest utlandsfödda kommer under ett givet år. Detta innebär att det är olika länder som redovisas år från år. Däremot är data över vilka som kommer från de olika världsdelarna tillgänglig för varje år. Vi samlade in data från *Tabeller över Sveriges befolkning* för åren 2001 till 2011. I tillägg till rapporten så användes Statistiska centralbyrån för att samla in data för kontrollvariabler på en aggregerad nivå. Data över

rapporterade brott på länsnivå är hämtad från Brottsförebyggande rådet (Brå 2011).

Tillitsdatan är hämtad från SOM-institutet. Från och med 1986 genomför SOM-institutet varje år en rikstäckande enkätundersökning byggd på slumpmässigt obundet urval för att kartlägga människors åsikter och beteenden (SOM-institutet). Utöver att enkätundersökningen innehåller information över flertalet olika varianter av tillit så har den en annan fördel som gör den lämplig för denna studie: enkätundersökningen tillåter oss, via individuella identifikationsnummer, att identifiera och därmed sammanlänka olika svar från samma individ. Denna egenskap gör det möjligt att även införa kontrollvariabler på individnivå.

Beroende variabel

Vi använder oss av två olika mått på tillit: lokal tillit och mellanmänsklig tillit. Beslutet att använda just dessa mått är baserat på tidigare forskning och teorier (Trägårdh m fl 2013). Måttet på mellanmänsklig tillit baseras på frågan ”Enligt din mening, i vilken utsträckning går det att lita på människor i allmänhet?” Respondenten är ombedd att ange sitt svar på en skala från 0–10, där 0 står för ”Det går inte att lita på människor i allmänhet” och 10 är ”Det går att lita på människor i allmänhet”. Lokal tillit uppskattas på samma sätt men frågan är nu ändrad till ”Anser du att det går att lita på människor i det område där du bor?”.

Oberoende variabel av huvudsakligt intresse

För att mäta etnisk mångfald används data över människors födelseland. Födelseland är visserligen ingen idealisk approximation då den inte tar hänsyn till viktiga aspekter som att människor födda i samma land kan tillhöra olika etniska grupper. Då etnicitet är ett diffust och i viss mening subjektivt begrepp är det dock nödvändigt att använda en proxyvariabel. I tillägg finns inga etniska register över Sveriges befolkning att utgå från. I tidigare studier har olika proxyvariabler över etnisk diversifiering tillämpats. Exempelvis så använder sig Gustavsson och Jordahl (2008) både av ett mångfaldsindex baserat på människors födelseland samt ett mer grovhugget mått där befolkningen delas upp i två grupper: inrikes respektive utrikes födda. De finner att andelen utrikes födda har en signifikant negativ effekt på tillit men hittar inga signifikanta samband när det kommer till födelseland. I likhet med merparten av de tidigare studierna använder vi oss ändå av den mer precisa indelningen födelseland. Då vi använder data från senare år innehåller den mer variation än den data som använts i tidigare studier då Sverige blivit allt mer etniskt diversifierat under de senaste decennierna.

På grund av begränsad data uppstår ytterligare komplikationer med den valda proxyvariabeln – SCB publicerar inte statistik över alla de länder från vilka immigranter kommer, endast data över utvalda länder finns tillgänglig. Trots dessa tillkortakommanden har vi ändå valt att använda födelseland som approximation för etnicitet. Det finns två skäl till detta: i brist

på bättre data är det här den bästa möjliga indelningen samt att födelse-land är den vanligast förekommande proxyvariabeln i tidigare studier. Vår indelning av etnicitet efter geografisk härkomst är som följer: Afrika, Asien, Latinamerika, Nordamerika, Norden, Nordeuropa, Oceanien, Västeuropa och Östeuropa.

För att möjliggöra beräkningar måste grupperna göras om till ett numeriskt index över etnisk mångfald. I detta syfte skapas vad vi kallar ett mångfaldsindex (Herfindahl-Hirschman indexet), vars egenskaper gör indexet väl lämpat som mått över etnisk mångfald. Ett läns mångfaldsindex beräknas genom att först dela antalet människor som tillhör en viss etnisk grupp med den totala befolkningen i det länet. Därefter tas kvadratroten av kvoten från alla de olika etniska grupperna. Summan av detta subtraheras slutligen från ett:

$$\text{Mångfaldsindex} = 1 - \sum_n s_{n,c}^2$$

där $s_{n,c}$ står för n:te etniska gruppens andel inom län c. Indexet antar värden mellan noll och ett, där ett värde av noll är ekvivalent med ett fullständigt etniskt homogent län. Ju närmare siffran 1 indexet kommer desto mer etniskt diversifierat är länet.

Den andra oberoende variabeln av intresse är *förändringen* av mångfaldsindex. Eftersom vi har data för flera år kan skillnaden i mångfaldsindex mellan dessa år beräknas. Förändringen i kontrast till nivån av etnisk mångfald är av intresse då den tillåter oss att analysera om människors tillit i huvudsak påverkas av nivån av etnisk mångfald eller förändringar i densamma.

Med tvärsnittsdata från år 2011, det år med flest observationer för både mellanmännisklig och lokal tillit, gjordes fyra OLS-regressioner med klustrade standardfel för varje beroende variabel. Skillnaden mellan de olika regressionerna består av vilka kontrollvariabler som inkluderas.

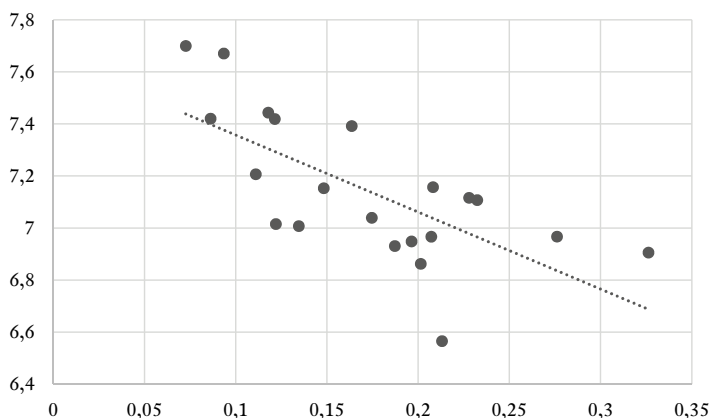
Bortfall

Vid alla stickprovsundersökningar föreligger alltid risken att svarsbortfallet inte är slumpmässigt utan korrelerat med en specifik grupp av individer. I det här fallet är det rimligt att tänka sig att individer med låg tillit är överrepresenterade inom svarsbortfallet. Ett liknande problem uppstår vid användandet av registerdata, som exkluderar alla individer som inte förekommer i offentliga register. I den här kontexten är illegala invandrare en av de grupper som skulle ha ökat studiens tillförlitlighet om de varit inkluderade i studien, men som nu saknas i datamaterialet. Bortfallet är en begränsning som vi inte har kunnat adressera på ett direkt sätt.

3. Resultat och diskussion

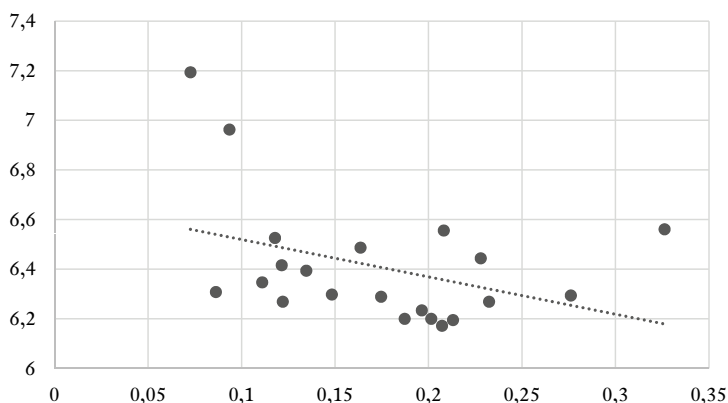
I detta avsnitt presenterar vi resultatet från regressionerna följt av en diskussion om vilka slutsatser som kan dras. Vi börjar med att undersöka relationen mellan etnisk mångfald och tillit genom att plotta datapunkterna i

Figur 1a
Lokal tillit (y-axeln)
plottat mot etnisk
mångfald (x-axeln)
år 2011



Källa: SCB, Utrikes och inrikes födda kommunvis efter födelseland 31 december 2011 enligt indelningen 1 januari 2012, SOM-institutet (2015).

Figur 1b
Mellanmänsklig tillit
(y-axeln) plottat
mot etnisk mångfald
(x-axeln) år 2011



Källa: SCB, Utrikes och inrikes födda kommunvis efter födelseland 31 december 2011 enligt indelningen 1 januari 2012, SOM-institutet (2015).

ett diagram. I figur 1a har vi plottat medelvärdet av den lokala tillitsnivån i varje län mot mångfaldsindexet som vi skapat. Figur 1b visar medelvärdet av mellanmänsklig tillit mot mångfaldsindexet. Båda diagrammen visar en negativ relation mellan etnisk mångfald och tillit. Det vill säga, i län med större etnisk mångfald är medelvärdet av tillitsnivån generellt lägre. Den negativa relationen är större för lokal tillit, figur 1a, än för mellanmänsklig tillit, figur 1b. Sambandet på aggregerad nivå säger emellertid inget om sambandet på individnivå. Det är exempelvis tänkbart att socioekonomiska variabler är de verkliga förklaringsvariablerna. Därför har vi också genomfört en regressionsanalys som tillåter oss att kontrollera för tänkbara bakomliggande förklaringsvariabler och därmed isolera effekten av etnisk mångfald på tillit.

Sammansättnings- och mångfaldseffekt

Vi kontrollerar även för individuella variabler i vår regressionsanalys. Detta gör vi då det tillåter oss att skilja på sammansättnings- och mångfaldseffekten. Tidigare undersökningar om tillit har visat att medborgare i de nordiska länderna litar på varandra i väldigt stor utsträckning jämfört med andra länder. Detta medför också att de människorna som invandrar till ett nordiskt land generellt sett har en lägre nivå av tillit än medelnivån i ankomstlandet. På grund av detta kommer också den generella tillitsnivån att vara lägre i områden med högre etnisk mångfald eftersom fler människor i de områdena har initialt lägre tillit. Detta är vad vi kallar sammansättningseffekten. Sammansättningseffekten är inte av intresse i denna artikel, utan vi är intresserade av att undersöka vad vi kallar för mångfaldseffekten. Det vill säga, vi vill undersöka om en ökad etnisk mångfald minskar individers tillitsnivå. För att undersöka detta måste vi kontrollera för sammansättningseffekten och därmed isolera mångfaldseffekten. Detta gör vi med hjälp av dummyvariabeln *nordiskt ursprung*, som tar värdet noll om individen är född utanför ett nordiskt land och värdet ett annars. Denna variabel fångar upp effekten av att människor födda utanför Norden generellt sätt har en lägre initial tillit och hjälper oss därmed att korrigera för sammansättningseffekten.

Modellen

I tabell 1 och 2 redovisas resultaten ifrån regressionerna med lokal respektive mellanmänsklig tillit som beroende variabel. I varje tabell redovisas fyra olika regressioner. Modell 1, för båda tabellerna, använder endast det mångfaldsindexet som oberoende variabel. I modell 3 är alla kontrollvariabler inkluderade medan regressionen i modell 2 är gjord med utvalda kontrollvariabler. Till sist, i modell 4 undersöker vi hur skillnaden i den etniska sammansättningen snarare än nivån påverkar tilliten. Med alla kontrollvariabler inkluderade, som i modell 3, stöter vi på problem med multikollinearitet varför modell två är den ”utvalda” modellen som vi fokuserar på. Kontrollvariablerna är valda utifrån en teoretisk avvägning av vad som tros påverka tillit. De inkluderade variablerna har även använts i tidigare studier i ämnet. I den utvalda modellen (modell 2) har vi på aggregerad nivå kontrollerat för arbetslöshet, utbildningsnivå samt andelen hyresrätter. Vi har även kontrollerat för en rad individuella variabler. Dessa syns inte i tabellerna nedan men är viktiga att ha med då de påverkar resultatet. Bland annat har vi kontrollerat för hälsa och utbildning som båda har en signifikant positiv effekt på tilliten. Det vill säga, personer med god hälsa och hög utbildning litar generellt mer på människor än vad lågutbildade sjuka personer gör. Att vara anställd snarare än arbetslös ger också en positiv effekt på tillitsgraden. Kvinnor och äldre människor tenderar att lita mer på människor än vad män och yngre gör. Även högre inkomst har en positiv effekt. Andra inkluderade individuella variabler är: barn i hushållet, politisk vänster/höger placering, nuvarande klass, klass i uppväxt hem, religiös aktivitet, om personen bor själv samt nordiskt ursprung.

Tabell 1
Lokal tillit

	(1)	(2)	(3)	(4)
Variabler	OLS	OLS	OLS	OLS
Mångfaldsindex	-1,844*** (0,347)	-3,174*** (0,670)	-1,369 (1,655)	
Nordiskt ursprung		1,010*** (0,137)	0,960*** (0,152)	1,019*** (0,140)
Hyresrätt		1,027 (1,075)	0,183 (0,707)	-0,014 (0,890)
Utbildning		0,515 (0,709)	2,423* (1,344)	-0,878 (0,923)
Arbetslöshet		-0,087** (0,035)	-0,100*** (0,035)	-0,032 (0,047)
Befolkningstäthet			0 (0,001)	
Hälsa			9,768** (3,962)	
Brottslighet			0 (0,000)	
Medelålder			0,014 (0,064)	
Inkomst			-0,002 (0,005)	
Förändring i Mångfaldsindex				-9,845** (4,163)
Observationer	4 508	3 447	3 385	3 447
Determinationskoefficient	0,004	0,176	0,185	0,175
Individegenskaper	Nej	Ja	Ja	Ja

Ann: Resultat från linjär regression på lokal tillit, klustrade standardfel (på länsnivå) inom parentes. *** $p < 0,01$, ** $p < 0,05$, * $p < 0,1$.

Källa: SOM-institutet (2015); Brå, rapporterade brott, 2011; SCB, kontrollvariablerna skapade av artikelförfattarna via SCB:s databas. SCB, Tabeller över Sveriges befolkning 2011; SCB utrikes och inrikes födda kommunvis efter födelseland 31 december 2011 enligt indelningen i januari 2012.

Lokal tillit

I tabell 1, modell 2, redovisas resultatet för lokal tillit. Som vi kan se är effekten av mångfaldsindexet signifikant negativt med ett betavärde på -3,174. Detta indikerar att nivån av lokal tillit kommer att minska med 0,3174 enheter om mångfaldsindexet ökar med 0,1. För att sätta siffrorna i ett sammanhang kan vi se hur mycket mångfaldsindexet har rört sig över tid. Den största förändringen 2001–11 skedde i Kronobergs län där mångfaldsindexet steg från ungefär 0,14 till drygt 0,23. Enligt vår regressionsmodell skulle alltså denna utveckling leda till ett tapp med 0,286 i lokal tillit under 11 års tid. Den minsta förändringen av mångfaldsindexet under samma period var på Gotland där indexet steg med ungefär 0,02. Den lokala tilliten skulle således

enligt vår modell minska med 0,006 mätt på en skala från 0–10. Effekten är sålunda signifikant negativ men trots allt relativt liten.

Dummyvariabeln nordiskt ursprung är också signifikant. Som vi tidigare diskuterat är detta en viktig individuell variabel att kontrollera för då den tillåter oss att skilja på sammansättnings- och mångfaldseffekten. Betakoefficienten är positiv med ett värde på 1,01 vilket indikerar att människor födda i ett nordiskt land generellt sätt litar 1,01 (på en tiogradig skala) mer på sina grannar jämfört med människor födda utanför Norden. Arbetslöshet, på en aggregerad nivå, är också signifikant negativ. I områden med högre arbetslöshet litar människor mindre på sina grannar jämfört med områden med lägre arbetslöshet.

I modell 4, tabell 1, visas resultatet då vi undersöker hur förändringen snarare än nivån av mångfaldsindexet påverkar den lokala tilliten. Betakoefficienten är mycket högre och signifikant med ett värde på -9,845. Resultatet tyder på att förändringen snarare än nivån av den etniska sammansättningen påverkar den lokala tilliten i större utsträckning.

Mellanmänsklig tillit

I tabell 2, modell 2 redovisas resultatet då vi undersöker relationen mellan mångfald och mellanmänsklig tillit. För detta utfall finner vi inte signifikanta effekter. Vi kan därför inte säga att etnisk mångfald påverkar mellanmänsklig tillit negativt. Däremot är variabeln nordiskt ursprung positivt signifikant vilket innebär att människor födda i ett nordiskt land litar mer på människor jämfört med människor födda utanför Norden. Resultatet ifrån modell 4, där vi undersöker skillnaden i mångfaldsindexet, är inte heller det signifikant.

Slutsats och diskussion

Sammanfattningsvis visar denna studie att etnisk mångfald har en negativ effekt på lokal tillit. En ökning av mångfaldsindexet med 0,1 minskar den lokala tilliten med 0,3174. Detta samband är signifikant men i realiteten är effekten försumbar. Under elvaårsperioden 2001–11 steg mångfaldsindexet som mest i Kronobergs län, nämligen med 0,09 steg. På Gotland däremot steg det endast med knappt 0,02. Då mångfaldsindexet är relativt trögrörigt blir således den negativa effekten relativt liten. Vidare kan vi inte se signifikanta resultat av effekten på den mellanmänskliga tilliten och kan således inte säga att ökad etnisk mångfald påverkar den mellanmänskliga tilliten. Resultaten visar däremot att förändringen i den etniska sammansättningen påverkar den lokala tilliten i mycket större utsträckning än nivån på den etniska sammansättningen.

Vi finner inget stöd för ett negativt samband mellan etnisk mångfald och mellanmänsklig tillit. Resultaten är inte förvånande och i linje med tidigare svenska studier som exempelvis Trädgårdh m fl (2013). Resultatet överensstämmer även med konfliktteorin och resultaten från Putnams forskning. Vår studie kan däremot inte påvisa om den lokala tilliten är lägre

Tabell 2
Mellanmännisklig
tillit

	(1)	(2)	(3)	(4)
Variabler	OLS	OLS	OLS	OLS
Mångfaldsindex	0,322 (0,614)	-0,544 (0,635)	-0,164 (2,152)	
Nordiskt ursprung		0,437** (0,155)	0,403** (0,164)	0,436** (0,154)
Hysesrätt		-0,177 (0,883)	-1,226 (0,817)	-0,176 (0,804)
Utbildning		0,225 (0,681)	-0,413 (1,967)	0,194 (0,595)
Arbetslöshet		-0,057 (0,037)	-0,055 (0,058)	-0,04 (0,040)
Befolkningstäthet			0 (0,001)	
Hälsa			7,121* (3,758)	
Brottslighet			0 (0,000)	
Medelålder			-0,056 (0,106)	
Inkomst			0,001 (0,007)	
Förändring i Mångfaldsindex				-3,363 (3,099)
Observationer	4 558	3 474	3 409	3 474
Determinationskoefficient	0,000	0,147	0,154	0,147
Individegenskaper	Nej	Ja	Ja	Ja

Ann: Resultat från linjär regression på mellanmännisklig tillit, klustrade standardfel (på länsnivå) inom parentes. *** $p < 0.01$, ** $p < 0.05$, * $p < 0.1$

Källa: SOM-institutet (2015); Brå, rapporterade brott, 2011; SCB, kontrollvariablerna skapade av artikelförfattarna via SCB:s databas. SCB, Tabeller över Sveriges befolkning 2001; SCB utrikes och inrikes födda kommunvis efter födelseland 31 december 2011 enligt indelningen i januari 2012.

gentemot alla (i linje med Putnams resultat) eller endast gentemot den etniskt avvikande gruppen (i enlighet med konfliktteorin). Vi kan således, från resultatet av vår studie, inte säga om den är koherent med Putnams teori eller konfliktteorin. Det förblir en fråga för vidare forskning.

Det kan även diskuteras huruvida det går att dra kausala slutsatser utifrån vårt resultat. Från en teoretisk utgångspunkt förefaller det rimligt att det föreligger ett kausalt samband mellan etnisk mångfald och lokal tillit eftersom det är i linje med både Putnams forskning och konfliktteorin. Det motsatta scenariot, att hög lokal tillit har en negativ effekt på etnisk mångfald, förefaller inte intuitivt och i motsättning mot teorin. Däremot kan det finnas andra oobserverade faktorer som samvarierar med lokal tillit och

etnisk mångfald, som vi trots en ganska rigorös multivariabel regressionsmodell inte kunnat kontrollera för.

Alesina, A och E La Ferrara (2002), "Who Trusts Others?", *Journal of Public Economics*, vol 85, s 207-234.

Allport, G (1979), *The Nature of Prejudice*, Perseus Books, Cambridge MA.

Brå (2011), Rapporterade brott, Brottsförebyggande rådet, Stockholm.

Fukuyama, F (1995), *Trust: The Social Virtues and the Creation of Prosperity*, The Free Press, New York NY.

Gijsberts, M, T van der Meer och J Dagevos (2012), "Hunkering Down' in Multi-Ethnic Neighbourhoods? The Effects of Ethnic Diversity on Dimensions of Social Cohesion", *European Sociological Review*, vol 28, s 527-537.

Guiso, L, P Sapienza och L Zingales (2004), "The Role of Social Capital in Financial Development", *American Economic Review*, vol 94, s 526-556.

Gustavsson, M och H Jordahl (2008), "Inequality and Trust in Sweden: Some Inequalities Are more Harmful than Others", *Journal of Public Economics*, vol 2, s 348-365.

Knack, S och P Keefer (1997), "Does Social Capital Have an Economic Payoff? A Cross-Country Investigation", *Quarterly Journal of Economics*, vol 112, s 1251-1288.

LaPorta, R, L Florencio, A Shleifer och R Vishny (1997), "Trust in Large Organiza-

tions", *American Economic Review*, vol 87, s 333-338.

Letki, N (2008), "Does Diversity Erode Social Cohesion? Social Capital and Race in British Neighbourhoods", *Political Studies*, vol 56, s 99-126.

McPherson, M, L Smith-Lovin och J Cook (2001), "Birds of a Feather: Homophily in Social Networks", *Annual Review of Sociology*, vol 27, s 415-444.

Putnam, R (2007), "E Pluribus Unum: Diversity and Community in the Twenty-first Century: The 2006 Johan Skytte Prize Lecture", *Scandinavian Political Studies*, vol 30, s 137-174.

Quillian, L (1995), "Prejudice as a Response to Perceived Group Threat: Population Composition and Anti-immigrant and Racial Prejudice in Europe", *American Sociological Review*, vol 60, s 586-611.

SCB, Tabeller över Sveriges befolkning, olika årgångar.

SOM-institutet (2015), *Super-Riks-SOM 1986-2013*, Version 1.0, Svensk Nationell Datatjänst, Göteborgs universitet, <http://dx.doi.org/10.5878/002635>.

Trägårdh, L, S Wallman Lundåsen, D Wollerbæk och L Svedberg (2013), *Den svala svenska tilliten - förutsättningar och utmaningar*, SNS Förlag, Stockholm.

REFERENSER