

Våldsamt ojämlika – kvinnlig egenmakt och våld i nära relationer

SANNA ERICSSON

doktorerar i nationalekonomi vid Lunds universitet. Hon forskar främst inom utbildnings- och arbetsmarknadsekonomi, med speciellt fokus på jämställdhetsfrågor. sanna.ericsson@nek.lu.se

Partnervåld är ett vida spritt folkhälsoproblem. Ämnets känsliga natur gör det svårt att analysera, eftersom det är avgörande att kunna skilja en förändring i våld från en förändring i rapportering av våld. Med ett objektivi t mätt på våld och oberoende variation i egenmakt skattar jag effekten av ökad kvinnlig egenmakt på våld i nära relationer. Jag visar att den deskriptiva relationen mellan egenmakt och partnervåld är u-formad och beror på vem i hushållet som tjänar mest, men att den kausala effekten är positiv. En positiv effekt tyder på att ökad kvinnlig egenmakt kan få oförutsedda bakslagseffekter, även i jämställda Sverige.

Våld i nära relationer, framför allt mot kvinnor, är ett vida spritt och allvarligt folkhälsoproblem i dagens samhälle. Var tredje kvinna i världen utsätts för psykiskt eller fysiskt våld av en partner någon gång under sin livstid (WHO 2013). Ökad kvinnlig egenmakt ses ofta som ett effektivt sätt att bekämpa partnervåld, men de teoretiska slutledningarna skiljer sig åt. Å ena sidan menar teorier som betonar äktenskaplig förhandling (*household bargaining theory*) att då kvinnors relativa ekonomiska position förbättras bör partnervåldet minska, eftersom den situation kvinnor skulle möta utanför äktenskapet har förbättrats (Farmer och Tiefenthaler 1997; Aizer 2010).¹ Å andra sidan förutspår teorier om manligt bakslag (*male backlash*) att en kvinnas förbättrade relativa ekonomiska position strider mot traditionella könsroller och omdefinierar maktbalansen inom äktenskapet, vilket kan leda till ökat våld, t ex om mannen ser det som ett sätt att ta tillbaka auktoriteten över sin fru (MacMillan och Gartner 1999). I denna studie skattar jag effekten av kvinnlig ekonomisk egenmakt på partnervåld. Jag mäter partnervåld med kvinnliga sjukhusbesök för misshandel, vilka rapporteras av oberoende sjukhuspersonal, och jag mäter egenmakt med kvinnors relativa och förväntade inkomst.

Att undersöka relationen mellan kvinnlig egenmakt och partnervåld medför flera empiriska utmaningar. För det första: Partnervåld är ett känsligt ämne som troligt innebär systematisk felrapportering och stora mörkertal. Risker finns därför att data baserade på självrapporterat våld inte

¹ En förbättrad position höjer kvinnans *threat point*, dvs den punkt då hon inte längre anser att det är värt att stanna i äktenskapet, genom att relativt förbättra den situation hon skulle möta utanför äktenskapet. En högre *threat point* kan ha en negativ effekt på partnervåld, dels genom att fler kvinnor lämnar sina våldsamma män, dels genom den avskräckande effekt ett mer trovärdigt hot om att lämna har.

visar på skillnader i faktiskt våld utan snarare på skillnader i vem som väljer att rapportera eller inte rapportera det våld de upplever. Eftersom benägenheten att rapportera en våldsincident sannolikt ökar med egenmakt (Iyer m fl 2012), är det viktigt att kunna särskilja mellan förändringar i våld och förändringar i rapportbeteende.

För det andra: Att analysera aggregerade mått innebär en risk för att göra ekologiska felslut.² Detta blir extra viktigt då man studerar en ovanlig företeelse som sjukhusbesök, eftersom få tillgängliga data kan skapa aggregerade mått som inte representerar den underliggande fördelningen av våld och relativinkomst. En aggregerad studie kan t ex inte identifiera effekter längs mer extrema delar av relativinkomstfördelningen, vilket skulle kunna vara där de mer utsatta individerna befinner sig.

I denna studie använder jag individdata och ett objektiva rapporterat mått på våld för att analysera relationen mellan kvinnlig ekonomisk egenmakt och partnervåld. På så sätt undviker jag problemen med icke slumpmässig felrapportering, men jag kan fortfarande observera den fulla relativinkomstfördelningen och riskerar inte att göra ekologiska felslut. Mina deskriptiva resultat visar på en u-formad relation mellan relativinkomst och våld. Våldet *minskar* med relativinkomst då män tjänar mer än sina fruar, men våldet ökar med relativinkomst då fruar tjänar mer än sina män.

Denna u-formade relation behöver dock inte beskriva ett orsakssamband, då en tredje empirisk utmaning är risken att relativinkomst är ett endogent mått.³ Eftersom män och kvinnor gifter sig på ett icke slumpmässigt sätt skapas äktenskap som beror på makarnas olika inkomstpotential, samt på underliggande benägenhet både för att utöva våld och för att stanna i en våldsam relation (Pollak 2004). Dessutom beror den egna inkomsten på individuella karaktärsdrag som i sin tur kan bero på, eller korrelera med, våldsbenaenhet. En kvinnas faktiska inkomst behöver heller inte vara lika med hennes fulla inkomstpotential, och därmed bestäms hennes egenmakt inte bara av den faktiska inkomsten utan även av den inkomst hon skulle kunna förvänta sig utanför äktenskapet (Aizer 2010).⁴

I analyser som beaktar även dessa invändningar visar jag att den kausala effekten av ökad kvinnlig egenmakt på att bli utsatt för våld i en relation är positiv (och anseblig), oberoende av vem i äktenskapet som tjänar mest. En sådan effekt går i linje med teorier som förutspår en manlig bakslagsreaktion på kvinnors förbättrade ekonomiska position.

² Ett ekologiskt felslut uppstår då man drar slutsatser om individer baserat på information om de grupper individerna tillhör.

³ Ett endogent mått skapas inom systemet man studerar. I detta sammanhang innebär det att inkomst inte ges utifrån utan kan bero på individuella egenskaper, däribland våldsutsethet.

⁴ Exempel på detta är gifta kvinnor som inte arbetar (har noll inkomst), men som skulle göra det ifall äktenskapet bryts upp. Deras *threat point* bestäms av den inkomstnivå de skulle möta utanför äktenskapet.

1. Tidigare forskning kring sambandet mellan kvinnlig egenmakt och partnervåld

Min studie bidrar till en växande litteratur som handlar om kvinnlig egenmakt och partnervåld. Å ena sidan finner flera studier, främst från industrialiserade länder, stöd för teorin om äktenskapliga förhandlingar, med andra ord för att kvinnlig egenmakt leder till minskat våld. Brassiolo (2016) och Svensson och Wolfers (2006) visar att införandet av ensidig skilsmässa i Spanien och USA ledde till minskningar av partnervåld, och Anderberg m fl (2016) visar att partnervåld är negativt korrelerat med manlig arbetslöshet men positivt korrelerat med kvinnlig arbetslöshet.

Å andra sidan finner flera studier, främst från utvecklingsländer, stöd för teorin om manligt bakslag, alltså att kvinnlig egenmakt leder till ökat partnervåld. Kvinnligt arbetsmarknadsdeltagande är positivt korrelerat med partnervåld i flera olika länder (Heath 2014; Cools och Kotsadam 2017; Bhalotra m fl 2018). Chin (2012) och Guarnieri och Rainer (2018) fastställer att denna relation är kausal genom att utnyttja oberoende variation i kvinnors arbetsmarknadsmöjligheter.

Min studie bidrar också till den del av litteraturen som kopplar partnervåld till könsnormer. Atkinson m fl (2005) visar att relativinkomst bara är positivt relaterat till partnervåld för de kvinnor som är gifta med män med könskonservativa värderingar.⁵ Mer nyligen visar Svec och Andic (2018) att kvinnor som tjänar mer än sina män lider större risk för partnervåld, och Alonso-Borrego och Carrasco (2017) visar att kvinnligt arbetsmarknadsdeltagande bara sänker partnervåldet om kvinnans man också arbetar. Tur-Prats (2017) visar att manliga bakslagsreaktioner på kvinnors relativa sysselsättningsgrad bara existerar för par som bor i områden som historiskt sett har färgats av mer traditionella könsroller.

Även om många av de ovan nämnda studierna utnyttjar oberoende variation i kvinnlig egenmakt, baserar de alla sin definition av partnervåld på självrapporterade mått från enkätundersökningar. Eftersom rapportering troligtvis ökar med egenmakt (Iyer m fl 2012) är studierna därmed potentiellt utsatta för systematisk felrapportering.

Den studie som är mest lik min är Aizer (2010), som studerar effekten av förändringar i könslönegapet i Kalifornien på sjukhusinläggningar för misshandel. Hon använder oberoende variation i könslönegapet som härstammar från förändringar i lokal arbetsmarknadsefterfrågan, och hon visar att en minskning av lönegapet ledde till en minskning av partnervåld – vilket stämmer överens med teorin kring äktenskapliga förhandlingar. I motsats till hennes aggregerade studie kan jag studera både våld och inkomst på individnivå, och mina data erbjuder ett bredare spektra av sjukhusbesök, inte bara de som resulterar i inläggning.

Min studie bidrar på två sätt till denna tidigare litteratur. För det första,

⁵ De mäter könskonservativa värderingar med hjälp av äkta makars nivå av samtycke med olika påståenden, som ”Det är bättre för alla om mannen tjänar pengar och kvinnan tar hand om hushåll” och ”Om en kvinna tjänar mer än sin man kommer detta skapa problem”.

så vitt jag vet, är min studie den första som använder individdata tillsammans med ett objektiva, ej självrapporterat, mått på partnervåld. På detta sätt undviker jag problemen med icke slumpmässig felrapportering, men jag kan fortfarande observera den fulla relativinkomstfördelningen och risikerar inte att göra ekologiska felslut. För det andra är min studie den första som studerar sambandet mellan ekonomisk egenmakt och partnervåld i en svensk kontext.

2. Data

Jag använder högkvalitativa svenska registerdata från databasen *The Swedish Interdisciplinary Panel* (SIP). Databasen, som administreras av Demograficentrum vid Lunds universitet, innehåller information från bl a Socialstyrelsens Patientregister och inkomstuppgifter från SCB:s register.⁶ Min studiepopulation är hela Sveriges befolkning född 1973–95 och deras föräldrar, och jag följer dessa under åren 2001–11. Mitt slutliga dataurval består av gifta kvinnor i åldrarna 20–50 år.⁷ Jag behåller bara par där båda makarna är aktiva på arbetsmarknaden, och jag utesluter den översta procenten av Sveriges inkomstfördelning.

Jag definierar partnervåld som kvinnliga sjukhusbesök, för vilka misshandel har registrerats som skadeorsak. Skadeorsaker rapporteras av oberoende sjukhuspersonal och inte individen själv, vilket gör att mitt mått på våld är objektiva och inte påverkas av selektiv felrapportering. Tyvärr registreras inte vem som är förövaren vid misshandeln, men då den allra vanligaste förövaren vid kvinnomisshandel är en partner är sannolikheten stor att sjukhusbesöken mäter partnervåld (Frenzel 2014). För att ytterligare maximera sannolikheten att det jag studerar faktiskt är partnervåld, använder jag bara de fall av misshandel som inträffade i offrets hem eller på ospecificerad plats.⁸ Sjukhusbesök för misshandel är en relativt ovanlig förekomst i mina data, vilket strider mot påståendet att partnervåld är ett vida spritt problem. Min studie kan dock bara fånga våld så pass grovt att det leder till sjukhusbesök, vilket troligtvis endast är toppen av isberget av kvinnors totala våldsutsatthet.

Mitt första mått på kvinnlig ekonomisk egenmakt är relativinkomst. Jag definierar relativinkomst som kvinnors del av halva hushållsinkomsten, som följande:

$$\text{RelativInkomst}_{\text{kvinn},t} = \frac{\text{Inkomst}_{\text{kvinn},t}}{(\text{Inkomst}_{\text{kvinn},t} + \text{Inkomst}_{\text{man},t})/2} - 1$$

⁶ Socialstyrelsens Patientregister innehåller information från den slutna och den specialiserade öppna vården. Primärvården är alltså inte inkluderad, men all läkarkontakt på akutmotagningar räknas till specialiserad öppenvård.

⁷ Samkönade äktenskap utesluts från dataurvalet.

⁸ Misshandel som inträffar på barer eller offentliga platser är alltså inte med i min studie. Ospecificerad plats behålls eftersom det framkommit under samtal med sjukhuspersonal att denna notation ofta används för att spara tid i stressade situationer.

Måttet inkluderar endast arbetsinkomst (brutto) och går mellan -1 och 1 . -1 innebär att mannen tjänar 100 procent av hushållets inkomster, 0 innebär full inkomstjämlighet och 1 innebär att kvinnan tjänar 100 procent av hushållets inkomster.

Mitt andra mått på kvinnlig ekonomisk egenmakt är kvinnors förväntade inkomst. För att ta hänsyn till inkomstendogenitet, samt att teorin förutspår att det är förväntad, snarare än faktisk, inkomst som avgör den relativa egenmakten inom ett äktenskap, härleder jag ett oberoende mått på ekonomisk egenmakt. Detta oberoende mått består av kvinnors förväntade inkomst och mäter för individen opåverkbar inkomstvariation som uppstår endast genom lokal variation i efterfrågan på manlig eller kvinnlig arbetskraft. Jag utnyttjar det faktum att män och kvinnor tenderar att arbeta i olika sektorer (t ex är kvinnor överrepresenterade i hälso- och servicesektorn, medan män är överrepresenterade inom tillverknings- och byggindustrin) samt att dessa sektorer har olika löneutveckling över tid. Jag låter den förväntade inkomsten variera över åldersgrupp och utbildningsnivå för att ta hänsyn till att löner ofta sätts beroende på utbildningsnivå och att de tenderar att öka med ålder. Detta tillvägagångssätt bygger på tidigare forskning av Bartik (1991), Aizer (2010) och Bertrand m fl (2015). Den förväntade inkomsten är högre för kvinnor som arbetar i kommuner som har relativt större andel av ”kvinnointensiva” industrier med högre nationell löneutveckling, än för kvinnor som arbetar i kommuner med relativt mindre andel av dessa ”kvinnointensiva” industrier.⁹ Detta mått är därmed fristående från faktisk inkomst och korrelerar inte med individspecifika egenskaper, våldsutsatthet eller selektiva äktenskapsmatchningar.

Varje år uppsöker 44 kvinnor per 10 000 ett sjukhus på grund av misshandel. Den genomsnittliga relativinkomsten är $-0,21$, vilket motsvarar att kvinnan tjänar ca 40 procent av hushållets totala inkomst, och den genomsnittliga förväntade inkomsten för kvinnor är 189 000 kr om året (inflationsjusterat).

3. Hur skattas sambandet mellan kvinnlig egenmakt och partnervåld?

Jag börjar med en deskriptiv analys av hur sambandet mellan inkomstjämlighet och partnervåld ser ut i olika nivåer av relativinkomstfördelningen. Denna modell tar dock inte hänsyn till två viktiga hot mot kausalitet: selektiva äktenskapsmatchningar och endogen inkomst. Makar väljer varandra delvis baserat på icke-observerbara karaktärsdrag, som kan variera med både inkomst och risk för partnervåld. Dessutom speglar individers inkomst inte nödvändigtvis deras fulla inkomspotential, samt att den beror på underliggande karaktärsdrag hos individen, som kan vara en

⁹ För mer information om dessa mått, se Ericsson (2019). Jag skapar även ett liknande mått för mäns förväntade inkomst, men validitetstester visar att detta mått inte uppfyller alla krav för att kunna ses som mått på könsspecifk, oberoende variation.

funktion av våld (misshandlade kvinnor är sannolikt mindre produktiva på arbetet) eller korrelera med våld. För att kringgå dessa problem använder jag tre olika empiriska strategier.¹⁰

Först och främst skattar jag en regressionsmodell över relationen mellan relativinkomst och sannolikheten för partnervåld, där jag inkluderar demografiska kontrollvariabler för att justera för alla observerbara individuella egenskaper. Jag estimerar både en linjär modell och en modell där jag även håller öppet för att sambandet mellan relativinkomst och partnervåld ser olika ut beroende på vem i äktenskapet som tjänar mest.

I nästa steg hanterar jag problemet med selektiva äktenskapsmatchningar genom att inkludera individspecifika indikatorer i modellen (således estimerar jag en *fixed effects*-modell). Dessa individspecifika indikatorer hanterar selektionsproblemet genom att absorbera all variation som skiljer sig mellan individer.

I det tredje och sista steget hanterar jag även problemen som följer av endogen egen inkomst och av det faktum att faktisk inkomst inte nödvändigtvis avgör den situation en kvinna skulle möta utanför äktenskapet. Jag använder ett oberoende mått på kvinnors förväntade inkomst och estimerar regressionsmodeller som håller männens faktiska inkomst konstant. Därmed identifierar jag variation i relativ ekonomisk egenmakt som endast drivs av förändringar i lokal efterfrågan för kvinnlig arbetskraft. Med denna metod kan jag fånga en kausal effekt av förändringar i kvinnors förväntade inkomst på partnervåld. Denna kausala effekt kommer att bestå av två komponenter: För det första är förväntad inkomst positivt korrelerad med faktisk relativinkomst, vilket innebär att effekten av ökad förväntad inkomst delvis mäter effekten av ökad relativinkomst. För det andra, oavsett vad den faktiska inkomsten är så skapar en ökning i förväntad inkomst förbättrade möjligheter utanför äktenskapet, vilket ökar kvinnans ekonomiska egenmakt och därmed påverkas partnervåldet.

4. Resultat

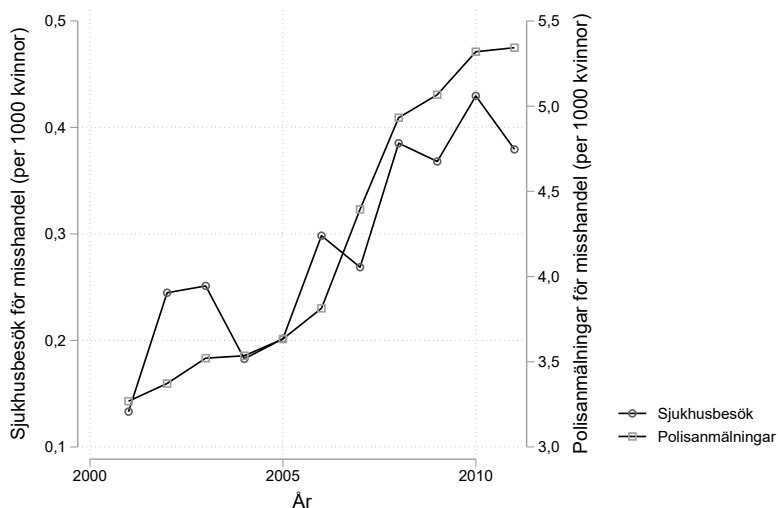
Statistik över misshandel och deskriptiva resultat

Figur 1 visar genomsnittliga sjukhusbesök för misshandel under den tidsperiod jag studerar samt genomsnittliga polisanmälningar för partnervåld. Båda måtten hänger tätt samman och har ökat markant under denna tidsperiod. Figur 2 visar sannolikheten att uppsöka ett sjukhus för misshandel, fördelat över ålder, utbildning och inkomst. Figuren visar tydligt att risken för misshandel inte är slumpmässigt fördelad bland befolkningen, utan den sjunker kraftigt med ökad socioekonomisk status.

Figur 3 visar hur förhållandet mellan relativinkomst och sjukhusbesök för misshandel ser ut i olika delar av relativinkomstfördelningen. Sambandet är u-format, dvs högre inkomstjämlighet är associerat med högre

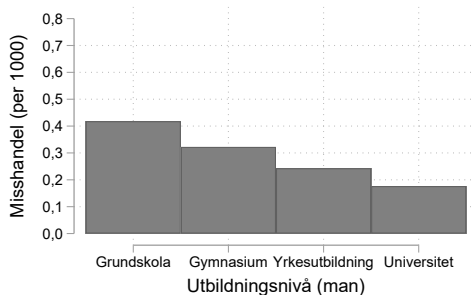
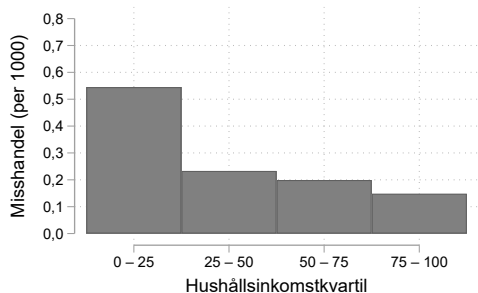
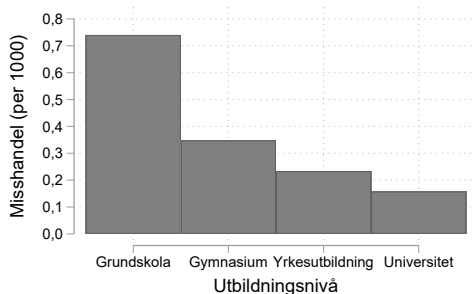
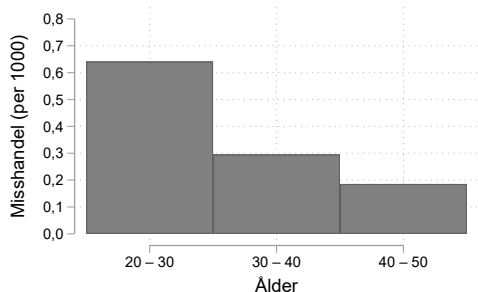
¹⁰ Se Ericsson (2019) för mer detaljerad information om studiens regressionsmodeller.

Figur 1
Genomsnittliga sjukhusbesök och polisanmälningar för kvinnomisshandel över tid



Ann: Figuren visar genomsnittliga kvinnliga sjukhusbesök och polisanmälningar för misshandel per år mellan 2001 och 2011.

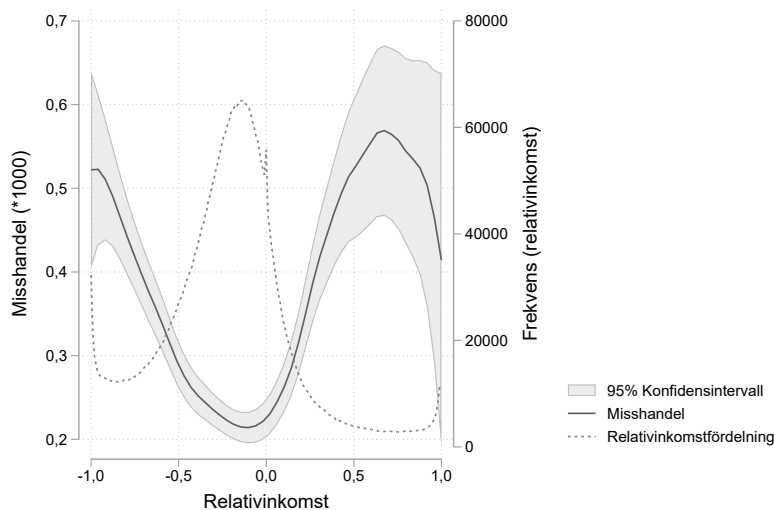
Källa: SIP (2001–11) för sjukhusbesök och BRÅ (2001–11) för polisanmälningar.



Figur 2
Olika samhällsgruppers risk att besöka sjukhus på grund av misshandel

Ann: Figuren visar genomsnittlig risk att uppsöka sjukhus på grund av misshandel, separat för olika befolkningskikt i Sverige.

Källa: SIP (2001–11).



Figur 3
Samband mellan
relativinkomst och
sjukhusbesök för
misshandel

Anm: Figuren visar sambandet mellan sjukhusbesök för misshandel och relativinkomst, samt dess konfidensintervall. Den prickade linjen visar frekvensfördelningen av relativinkomst.

Källa: SIP (2001–11).

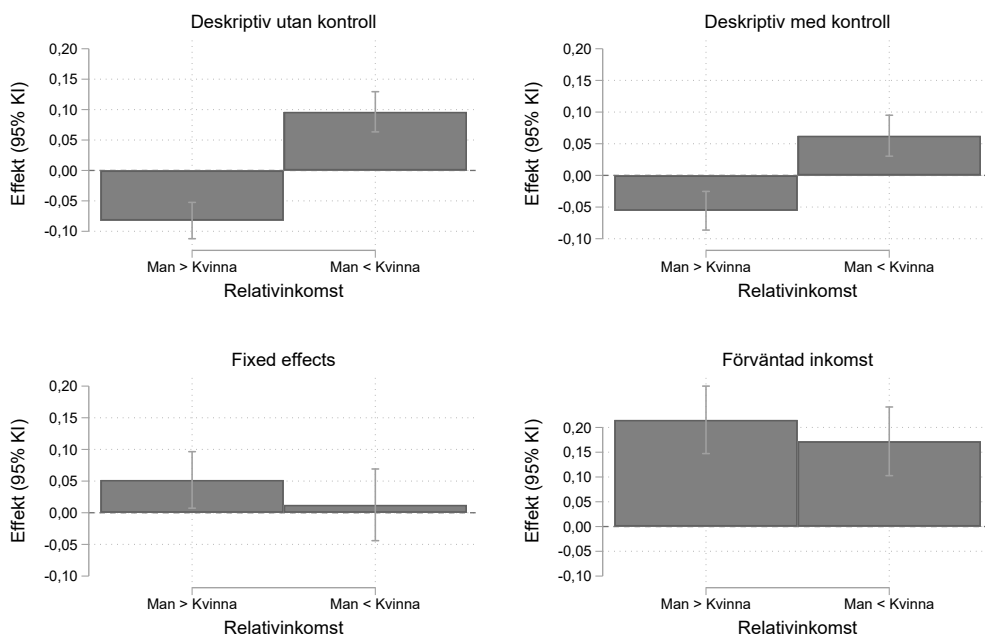
nivåer av våld. Huruvida sambandet är positivt eller negativt beror på vem i hushållet som tjänar mest. När mannen tjänar mer än kvinnan minskar misshandeln när kvinnans relativinkomst ökar, men när kvinnan tjänar mest är sambandet det motsatta, så att misshandeln ökar när hennes relativinkomst ökar. Det u-format sambandet kvarstår även när modellen rensas för kontrollvariabler.

Kausal effekt av egenmakt på partnervåld

För att skatta den kausala effekten av ökad kvinnlig egenmakt på risken att utsättas för partnervåld använder jag tre empiriska regressionsmetoder. Resultaten från den deskriptiva modellen över sambandet mellan kvinnors relativinkomst och misshandel visar ett u-format förhållande, som i figur 3. Sambandet mellan kvinnans relativinkomst och misshandel är negativt så länge mannen tjänar mer än kvinnan, men när kvinnan tjänar mest är sambandet det motsatta och risken för misshandel ökar då hennes relativinkomst ökar. Skattningen påverkas inte nämnvärt då fler kontrollvariabler tillförs till modellen.

När jag däremot tillför individspecifika indikatorer till modellen, och därmed skattar en *fixed effects*-modell, ändras resultaten och blir genomgående positiva, men förlorar det mesta av sin statistiska signifikans. Dessa resultat antyder att en ökning av kvinnans relativinkomst leder till en ökning av misshandel – oberoende av vem i förhållandet som tjänar mest.

Den mest pålitliga modellen är den som mäter kvinnlig egenmakt med hjälp av kvinnors förväntade inkomst. Resultaten från denna modell visar att en ökning i kvinnors förväntade inkomst (då mannens inkomst hålls



Figur 4 Effekt av kvinnlig egenmakt på sjukhusbesök för misshandel

Ann: Figuren visar den skattade effekten av ökad kvinnlig egenmakt på sjukhusbesök för misshandel. Den övre panelen visar resultat från den deskriptiva modellen över sambandet mellan relativinkomst och misshandel. Den undre visar resultat från *fixed effects*-modellen samt från modellen som mäter egenmakt med kvinnors förväntade inkomst. Figuren visar resultaten då effekten tillåts skilja beroende på om mannen eller kvinnan tjänar mest. De vertikala linjerna visar effekternas 95-procentiga konfidensintervall.

Källa: SIP (2001–11).

konstant) leder till en ökning av risken för misshandel. Effekten är positiv oavsett vem i förhållandet som tjänar mest, vilket bekräftar det samband som *fixed effects*-modellen antydde. Detta resultat visar att den kausala effekten av en ökning i kvinnors ekonomiska egenmakt på partnervåld är positiv och ansenlig. En positiv effekt går i linje med teorier som förutspår en manlig bakslagsreaktion på kvinnors förbättrade relativa ekonomiska position.

Figur 4 visar resultaten från dessa fyra modeller, för att enklare visualisera effekternas relativa storlek. Varje graf i figuren visar den skattade effekten från var och en av de fyra ovan nämnda regressionsmodellerna. Som exempel på hur graferna ska tolkas visar den fjärde grafen den skattade effekten av en ökning i förväntad kvinnlig inkomst då mannens inkomst och andra kontrollvariabler hålls konstanta. Grafen visar att då kvinnans förväntade inkomst ökar med en standardavvikelse (ca 43 000) ökar risken för misshandel med 0,21 för par där mannen tjänar mest. Motsvarande effekt då kvinnan tjänar mest är 0,17. Dessa effekter motsvarar en ökning i risken för misshandel om 75–60 procent, jämfört med den genomsnittliga misshandelsrisken..

5. Robusthetstester

Trots att fall av misshandel rapporteras in av sjukhuspersonal och inte av individerna själva kan det fortfarande finnas en risk för att kvinnor inte sanningsenligt uppger orsakerna till sina skador när de uppsöker sjukhus. Om denna felrapportering är icke slumpmässig och korrelerar med egenmakt skulle det kunna ogiltigförklara mina resultat, eftersom jag då inte kan särskilja en minskning i misshandel från en förändring i rapportbeteende. För att undersöka om detta är fallet studerar jag sambandet mellan ekonomisk egenmakt och sjukhusbesök för olycksfall, eftersom ett felrapporterat misshandelsfall troligtvis skulle rapporteras in som olycka. För att hitta de olycksfall som är mest troliga att vara dolda misshandelsfall använder jag bara olyckor som inträffade hemma eller på ospecificerad plats samt som tilldelats liknande diagnoser som misshandelsfallen.

En svag u-formad relation existerar mellan relativinkomst och dessa olyckor, vilket skulle kunna antyda att någon form av felrapportering på sjukhuset pågår. För att undersöka detta vidare replikerar jag min huvudanalys med en utfallsvariabel som innehåller sjukhusbesök för misshandel och för dessa liknande olyckor (denna utfallsvariabel fångar då alla misshandelsfall, även de felrapporterade). Betyggande nog visas då ett liknande u-format samband som för mina deskriptiva resultat. Dessutom existerar det inte någon relation mellan kvinnors förväntade inkomst och olycksfall, och effekten av förväntad inkomst på kombinerade misshandel- och olycksfall är väldigt lik mina huvudresultat. Till sist, mina resultat är inte drivna av det totala låga antalet misshandelsfall eller av brist på data i svansarna på relativinkomstfördelningen. Som ett placebo test undersöker jag relationen mellan egenmakt och sjukhusbesök för bildtarmskomplikationer.¹¹ Blindtarmskomplikationer är ungefär lika vanliga som misshandel i mina data, men bör vara helt orelaterade med egenmakt – vilket de också är.

Mina resultat påverkas inte av att använda bredare definitioner av inkomst för att skapa relativinkomst, av att exkludera alla arbetslösa, av att kontrollera mer flexibelt för hushållsinkomst eller av att inkludera de med noll inkomst och den översta procenten av inkomstfördelningen. Resultaten är starkare för par där kvinnan har lägre socioekonomisk status och bland par som inte varit gifta längre än fem år.

6. Diskussion och slutsats

Denna studie analyserar sambandet mellan kvinnlig egenmakt och partnervåld. Jag mäter partnervåld med registerdata över kvinnliga sjukhusbesök för misshandel. Att skilja förändringar i faktiskt partnervåld från förändringar i rapporteringsbeteende är grundläggande för att kunna analysera sambandet mellan egenmakt och partnervåld, eftersom sannolikheten att

¹¹ Placebotester skattar sambandet mellan egenmakt och en gissningsvis helt orelaterad utfallsvariabel, där förhoppningen är att inte hitta något samband.

rapportera de brott man utsätts för troligtvis ökar med egenmakt. Mitt mått på partnervåld rapporteras av oberoende sjukhuspersonal och undviker därför problemen med icke slumpmässig felrapportering.

Mina data visar att misshandel är vanligare bland par med högre inkomstjämlighet. Våldet ökar med inkomstjämlighet i båda riktningarna, alltså ojämlikhet både till mannens och till kvinnans fördel, och huruvida associationen mellan relativinkomst och misshandel är negativ eller positiv beror på om man eller hustru tjänar mest.

Denna u-formade relation speglar dock inte det kausala sambandet mellan egenmakt och partnervåld. Eftersom män och kvinnor väljer sin partner på ett icke-slumpmässigt sätt skulle den u-formade relationen kunna drivas av vem som gifter sig med vem. Dessutom beror kvinnor och mäns inkomst på individuella egenskaper som i sin tur kan bero på, eller korrelera med, våldutsatthet. Observerad inkomst behöver heller inte visa på individers fulla inkomstpotalential, men inkomstpotalential har inverkan på äkta makars relativa egenmakt.

För att ta dessa problem i beaktning utnyttjar jag för individen opåverkbar variation i inkomstpotalential, driven av lokala, könsspecifika arbetsmarknadsförändringar. Jag skattar den kausala effekten av ökad kvinnlig förväntad inkomst på partnervåld, och jag visar att denna kausala effekt på våldet är positiv, oberoende av vem i hushållet som tjänar mest.

En positiv effekt går emot vad man på förhand eventuellt skulle förvänta sig och talar för att en bakslagseffekt av ökad kvinnlig egenmakt existerar även i ett jämställt land som Sverige. Sammantaget med den u-formade relationen som beror på vem i hushållet som tjänar mest, antyder dessa resultat att traditionella könsnormer potentiellt spelar en avgörande roll i formandet av sambandet mellan kvinnlig egenmakt och partnervåld.

Mer forskning behövs inom detta område då partnervåld även i dag är ett vida spritt folkhälsoproblem. Mina resultat visar på ett våldsprblem av betydande storlek och tyder på att traditionella könsnormer spelar en avgörande roll i frågan om partnervåld. Förutom att erbjuda skydd och institutionellt stöd för misshandlade kvinnor bör beslutsfattare överväga åtgärder som främjar mer jämställda könsnormer hos pojkar och flickor, gärna i ett tidigt stadie av deras liv.

REFERENSER

Aizer, A (2010), "The Gender Wage Gap and Domestic Violence", *American Economic Review*, vol 100, s 1847–1859.

Alonso-Borrego, C och R Carrasco (2017), "Employment and the Risk of Domestic Violence: Does the Breadwinner's Gender Matter?", *Applied Economics*, vol 49, s 5074–5091.

Anderberg, D, H Rainer, J Wadsworth och T Wilson (2016), "Unemployment and Domestic Violence: Theory and Evidence", *Economic Journal*, vol 126, s 1947–1979.

Atkinson, M P, T N Greenstein och M M

Lang (2005), "For Women, Breadwinning Can Be Dangerous: Gendered Resource Theory and Wife Abuse", *Journal of Marriage and Family*, vol 67, s 1137–1148.

Bartik, T J (1991), *Who Benefits from State and Local Economic Development Policies?*, W E Upjohn Institute for Employment Research, Kalamazoo, MI.

Bertrand, M, E Kamenica och J Pan (2015), "Gender Identity and Relative Income within Households", *Quarterly Journal of Economics*, vol 130, s 571–614.

- Bhalotra, S R, U S Kambhampati, S Rawlings och Z Siddique (2018), "Intimate Partner Violence and the Business Cycle", IZA Discussion Paper 11274, Bonn.
- Brassiolo, P (2016), "Domestic Violence and Divorce Law: When Divorce Threats Become Credible", *Journal of Labor Economics*, vol 34, s 443-477.
- Brottsförebyggande rådet (BRÅ) (2001-11), "Statistikdatabasen över anmälda brott", statistik.bra.se/solwebb/action/index.
- Chin, Y M (2012), "Male Backlash, Bargaining or Exposure Reduction? Women's Working Status and Physical Spousal Violence in India", *Journal of Population Economics*, vol 25, s 175-200.
- Cools, S och A Kotsadam (2017), "Resources and Intimate Partner Violence in Sub-Saharan Africa", *World Development*, vol 95, s 211-230.
- Ericsson, S (2019), "Violently Unequal: Female Empowerment and Domestic Violence", Working Paper 2019:12, Nationalekonomiska institutionen, Lunds universitet.
- Farmer, A och J Tiefenthaler (1997), "An Economic Analysis of Domestic Violence", *Review of Social Economy*, vol 55, s 337-358.
- Frenzel, A (2014), "Brott i nära relationer - en nationell kartläggning", Brottsförebyggande rådet (BRÅ), Stockholm.
- Guarnieri, E och H Rainer (2018), "Female Empowerment and Male Backlash", CESifo Working Paper 7009, München.
- Heath, R (2014), "Women's Access to Labor Market Opportunities, Control of Household Resources and Domestic Violence: Evidence from Bangladesh", *World Development*, vol 57, s 32-46.
- Iyer, L, A Mani, P Mishra och P Topalova (2012), "The Power of Political Voice: Women's Political Representation and Crime in India", *American Economic Journal: Applied Economics*, vol 4, s 165-193.
- Macmillan, R och R Gartner (1999), "When She Brings Home the Bacon: Labor Force Participation and the Risk of Spousal Violence against Women", *Journal of Marriage and the Family*, vol 61, s 947-958.
- Pollak, R A (2004), "An Intergenerational Model of Domestic Violence", *Journal of Population Economics*, vol 17, s 947-958.
- Swedish Interdisciplinary Panel (SIP) (2001-11), Demograficentrum, Lunds universitet.
- Stevenson, B och J Wolfers (2006), "Bargaining in the Shadow of the Law: Divorce Laws and Family Distress", *Quarterly Journal of Economics*, vol 121, s 267-288.
- Svec, J och T Andic (2018), "Cooperative Decision-Making and Intimate Partner Violence in Peru", *Population and Development Review*, vol 44, s 63-85.
- Tur-Prats, A (2017), "Unemployment and Intimate-Partner Violence: A Gender-Identity Approach", Economics and Business Working Paper 1594, Universitat Pompeu Fabra, Barcelona.
- WHO (2013), "Global and Regional Estimates of Violence against Women Prevalence and Health Effects of Intimate Partner Violence and Non-Partner Sexual Violence", rapport, World Health Organization, Genève.