

Repliker och kommentarer

I den här avdelningen välkomnas kommentarer till tidigare bidrag och korta inlägg med ekonomisk-politisk anknytning

FREDRIK ANDERSSON*

Om jordbruk, prisdiskriminering och dynamisk inkonsistens – ett exempel

Den svenska jordbrukspolitiken håller till sist på att reformeras efter att den jordbruksreglering som i allt väsentligt tog sin form under 1930-talet ifrågasatts och attackerats av allt fler. Att reformen kom att genomföras någon månad innan Sverige ansökte om medlemskap i EG får väl ses som en ödets ironi. Dess anpassning inför ett framtida EG-medlemskap har skapat ett problemkomplex som får den gamla jordbrukspolitiken att framstå som överskådlig.

Med denna kommentar vill jag emellertid peka på en möjlig svaghet hos reformen. Denna svaghet har direkt relevans för de tätt återkommande ändringarna av reformen – som vi lär få leva med tills vi faktiskt blir medlemmar i EG, vilket som bekant kan dröja – men bygger dessutom på en teoretisk observation som torde vara intressant alldeles oberoende av den svenska jordbrukspolitiken.

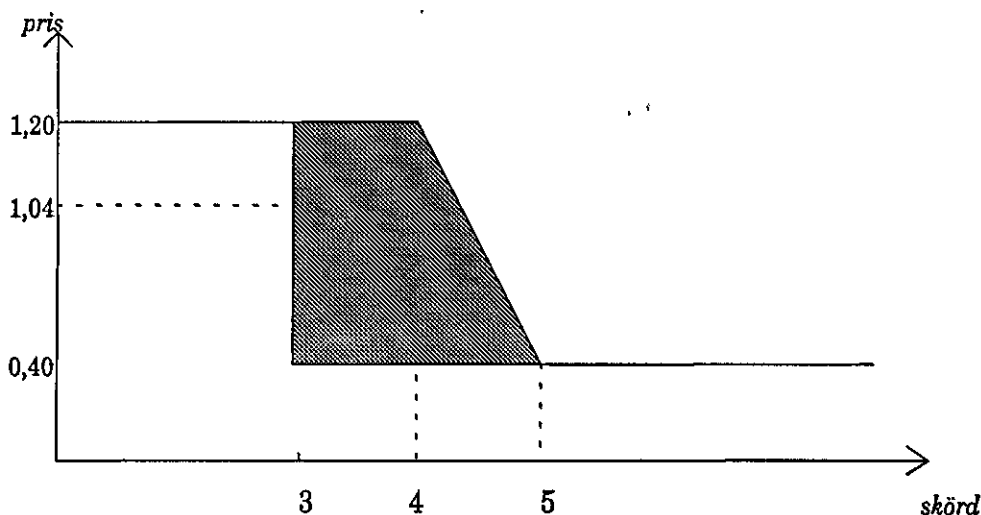
Idén kan verbalt beskrivas på följande sätt: varje form av gränsskydd mot import

skapar förutsättningar för olika aktörer på marknaden ifråga att tillgodogöra sig någon form av kvasiräntor. I frånvaro av vidare regleringar är det inte självklart hos vem dessa kvasiräntor hamnar. Det finns emellertid på de flesta marknader för jordbruksprodukter en betydande asymmetri mellan primärproduktionen och närmast efterföljande led. Ett stort antal en- eller fåmansföretag möter ett eller ett par stora företag i nästa led. Detta faktum gör det troligt att kvasiräntorna hamnar i efterföljande led. Det naturliga svaret från primärproducenternas sida är att organisera sig, vilket dock är svårt då det tidvis finns incitament för enskilda producenter att göra vinster genom att inte uppfylla alla åtaganden gentemot sin organisation. Mer precis introduceras en spänning mellan enskilda producenters kortsiktiga och långsiktiga intressen så fort någon form av genomsnittsprissättning, över kvantiteter eller över tiden, tillämpas. Den fundamentala observatio-

Fil kand FREDRIK ANDERSSON är doktorand vid Nationalekonomiska institutionen, Ekonomihögskolan vid Lunds universitet.

* Jag är tacksam för synpunkter från Göran Hägg, Lars Nilsson, Lars-Gunnar Svensson och särskilt Henrik Braconier utan vars provokationer detta aldrig kommit på papper. Jag bar givetvis ensam ansvaret för innehållet.

Figur 1 Spannmålsmarknaden i exemplet



nen är att den kooperativa företagsformen har ett stort antal karakteristika som avhåller dess ägare/medlemmar från att göra temporära vinster på att gå vid sidan av sin förening.

Ett exempel

Ett konkret exempel (Figur 1) får illustrera idén och bli källa till ytterligare ett par observationer. Betrakta följande modell. Skörden kan utfalla på tre sätt; dåligt, 3 miljoner ton, med sannolikheten $1/4$, normalt, 4 miljoner ton, med sannolikheten $1/2$ samt gott, 5 miljoner ton, med sannolikheten $1/4$. Efterfrågan är oelastisk i frånvaro av regleringar. Marknaden är emellertid reglerad så att efterfrågan är avhuggen både uppåt och nedåt i prisled. Regleringarna, som åskådliggörs i figuren, fungerar så att en importavgift ser till att ingen import kan ske till ett pris under 1,20 kronor samtidigt som världsmarknaden är stabil så att all export måste ske till ett pris av 40 öre.

Vi tänker oss att förädlingsledet fungerar så att ett stort antal producenter pro-

ducerar under fullständig konkurrens, medan nästa led potentiellt utgörs av två konkurrerande företagsgrupper med betydande samarbetsmöjligheter inom respektive grupp. Grupperna är dels den privata spannmålshandeln – som delvis sammanfaller med avnämarna för spannmålen – och dels den producentkooperativa spannmålshandeln – som entydigt agerar i sina ägares intresse. Förutsättningarna på marknaden kommer att studeras under två scenarion. För enkelhetens skull antas tills vidare att lagring mellan olika skördeår inte är möjlig.

I det första scenariot råder fri konkurrens i den meningen att ingen grupp har lagliga eller praktiska möjligheter att samarbeta formellt, samtidigt som konkurrenslagstiftningen mot naturliga monopol är svag. Om den producentkooperativa delen av spannmålshandeln inte är alltför stark i utgångsläget kommer det att vara en god affär för den privata handeln att importera tillräckligt mycket spannmål för att trycka ner producentpriset till 40 öre utan att ändra priset till nästa led. Detta inses lätt med hjälp av följande sif-

ferexercis. Kostnaden för detta ges i det värsta fallet – låg skörd – av det skuggade området i figuren, vars yta betyder 80 öre per kg spannmål gånger 1 miljon ton plus hälften av 80 öre gånger 1 miljon ton, 1200 miljoner kronor. Vid normalskörd blir motsvarande kostnad 400 miljoner kronor (dvs bara triangeln). Om den privata handeln kan uppträda som en monopolist behöver man vara avnämare för minst 833 000 ton¹ för att denna affär ska gå jämnt upp över tiden – detta jämfört med ett läge med konkurrensbeteende på uppköpssidan. Jämfört med ett läge där Kooperationen alltid kan hålla priset uppe är siffran 625 000 ton. Om förutsättningarna ovan är uppfyllda kommer man således att få ett spannmålspris till producenterna som är 40 öre, alltid. Detta ter sig vidare som den långsiktigt mest rimliga jämvikten under dessa omständigheter eftersom det torde vara svårt att skapa och upprätthålla en stabil sammanhållning bland primärproducenterna.

Det alternativa scenariot bygger på att den producentkooperativa handeln tillåts prisdiskriminera mellan intern marknad och export. Man kommer således under år med god skörd att sälja 1 miljon ton på export till en "kostnad" av 800 miljoner kronor (80 öre gånger en miljon ton). Denna kostnad kan tex finansieras med en prissänkning under (endast) goda år med motsvarande summa, dvs en prissänkning på 1,04 kronor.² Detta system kommer emellertid inte att vara stabilt p g a den prissänkning som betalar exporten – andra handelsföretag kommer att kunna bjuda över Kooperationen.

Här kommer vi till poängen i sammanhanget, nämligen att det krävs en möjlighet för spannmålsproducenterna att kollektivt skapa individuella incitament att inte sälja något till den privata handeln under goda år. Ett grovt sätt vore att utesluta varje producent som varit illojal samt att låta var och en deponera en summa pengar som svarar mot vinsten av att sälja till någon annan under ett gott år,

dvs 16 öre gånger den producerade kvantiteten. Poängen är nu att en rad karaktäristika hos de lantbrukskooperativa företagen i Sverige tjänar just detta syfte. Genom att sköta sin kapitalförsörjning via ägarandelar som inte kan köpas och säljas och som är förenade med noggrant specificerade förpliktelser, samt genom att ha mycket stela regler för utträde skapas just kortsiktiga individuella incitament att vara trogen sin förening.

Diskussion

Kooperationen "löser" alltså ett betydligt mer komplicerat problem än att flytta kvasiräntor skapade av jordbruksregleringen mellan olika grupper i det att den dessutom slår en brygga mellan den enskilde producentens kortsiktiga och långsiktiga rationalitet. Med terminologi från aktuell ekonomisk teori blir den en institution för att hantera dynamisk inkonsistens. Eller med en populär bild – den svenske bonden binder sig likt Odysseus, fullkomligt rationellt, vid masten för att inte falla för den frestelse han vet att de onda sirenerna kommer att utsätta honom för. Kooperationen tillhandahåller

¹ Kursiverade siffror betyder sannolikheter; siffran $3/2$ kommer från den sammanlagda ytan av en rektangel och en kvadrat med samma bas och höjd. Den förväntade kostnaden är $1/4 \times 0,80 \text{ kr/kg} \times 1 \text{ Mton} \times 3/2 + 1/2 \times 0,80 \text{ kr/kg} \times 1 \text{ Mton} = 500 \text{ Mkr}$. Medan den förväntade vinsten är $3/4 \times 0,80 \text{ kr/kg} \times x \text{ Mton}$. Likhet fås för 833 000 ton. Om priset alltid hålls uppe vid 1,20 kr/kg faller faktorn $3/4$ bort och likhet fås för 625 000 ton.

² Man kan givetvis tänka sig att kostnaden fördelas över flera år i vad som i så fall blir ett internt försäkringssystem.

den institutionella möjligheten att binda sig vid masten.³

Modellen ovan gör inte alls anspråk på att fullständigt beskriva en faktisk verklighet. Jag vill emellertid hävda att dess mekanismer stämmer väl med den verklighetsbild som ideologiskt definierat lantbrukskooperationen i Sverige och att den i och med det säger något intressant. Vidare tror jag att Kooperationen faktiskt hittills har hävdats sig delvis just i kraft av dessa mekanismer. Då det dessutom funnits regleringar som i praktiken stött Kooperationen är det emellertid svårt att se i hur hög grad de "frivilliga" inskränkningarna av konkurrensen själva hade kunnat skapa och upprätthålla den marknadsstruktur som vi har haft.

Det är vidare intressant att notera att det scenario där Kooperationen ges en fördel är överlägset från välfärdssynpunkt om vi på vanligt sätt använder oss av sektoröverskott (och bortser från tullintäkterna, i annat fall kastas ordningen givetvis om).⁴ Detta förblir sant om vi tillåter lagring i modellen. I exemplet ovan försvinner i så fall problemet för Kooperationen – eftersom det råder intern balans mellan utbud och efterfrågan över tiden – men kvarstår i lindrigare form i det första scenariot. Det återkommer emellertid omedelbart även i det senare fallet om vi inför lagringskostnader eller gör skördeutfallet "god" mer sannolikt.

Huruvida modellen har ett värde för analysen av svensk jordbrukspolitik är givetvis en bedömningsfråga. Enligt min mening visar den på ett par faror som är förenade med den interna avreglering med bibehållet gränsskydd som Sverige är i färd med att genomföra. Det är klart att scenariona ovan inte kan renodlas, men det är också klart att strukturen är sådan att producenter under i allt väsentligt fullständig konkurrens möter en mycket liten skara uppköpare. Visserligen är det möjligt att problemen kan hanteras genom etableringen av en marknad för kontraktering av produktionen *ex ante*. Det är

emellertid inte alls självklart hur en sådan marknad skulle fungera i ett så pass litet land och med ett så artificiellt förhållande till världsmarknaden.

Den fundamentala mekanismen i modellen ovan är möjligheten till strategisk import. Om den nuvarande svenska politiken fullföljs blir det naturligtvis en empirisk fråga huruvida sådan faktiskt förekommer. Denna modell är endast avsedd att peka på möjligheten. Möjligheten i sig har emellertid implikationer för konkurrenslagstiftningen mot de lantbruksoperativa företagen och för tillåtande av prisdiskriminering – eller, med andra ord, "frivilliga" exportsubventioner.

Det är vidare värt att notera att det senaste årets utveckling har gått i riktning mot det första scenariot i den meningen att producentpriserna fallit betydligt medan konsumentpriserna legat stilla. I debatten har detta faktum emellertid tillskrivits handeln.

³ Som antyds kan insikten att planerade beslut inte nödvändigtvis blir intertemporalt konsistenta spåras redan hos Homeros. Det var emellertid först med Kydland & Prescott [1977] som idén blev populär inom ekonomisk teori. En mer litterär källa är Elster [1979]. De besläktade konsistensproblemen inom kontraktsteori – hur man skriver kontrakt som alla parter i varje skede och under alla omständigheter har incitament att uppfylla snarare än att bryta – diskuteras i Williamson [1985].

⁴ Allokering förlusten blir i det första scenariot – med den privata "monopolisten" – hela det skuggade området med sannolikhet 1/4 och triangeln med sannolikhet 1/2. I det andra scenariot blir den triangeln med sannolikheten 1/4. Detta är givetvis ingen allmän egenskap hos den här typen av regleringar, utan en konsekvens av den exakta konstruktionen – den förväntade skörden ska kunna säljas till det högre priset. Det är också värt att notera att man inte kan peka på några ekonomiska mekanismer som skulle välja den i denna mening billigare lösningen.

Slutsatser

Exemplet ovan har inte några implikationer för klokskapen i att genomföra mer genomgripande förändringar, som en fullständig avveckling även av gränsskyddet. Implikationerna för den situation vi befinner oss i är emellertid klara. Vinsterna av en prishöjande jordbruksreglering tillfaller inte med självklarhet bönderna. Om målet med regleringen är att skydda lantbruket, vilket är de politiska beslutens innebörd, så behöver således den här typen av komplikationer beaktas. Lite mer tillspetsat bör vi, om vi vill ha ett från världsmarknaden i någon mån skyddat jordbruk, se upp med att likt elefanter i en glasbutik gå in och bryta sönder en institutionell struktur som byggts upp under mer än ett halvsekel. Allmänt pekar exemplet på behovet av en viss ödmjukhet inför en möjlig rationalitet bakom institutioner. I det här fallet rör vi oss dessutom

med institutioner som inte bara har en lång historia utan som också, trots alla olikheter, är utbredda i en förbluffande stor del av världen. En sådan ödmjukhet skulle, enligt min mening, dessutom göra debatten om jordbruk och jordbrukspolitik – som så ofta befolkas av bestämda åsikter som för sakens skull retuscherats med något inslag av mycket rudimentär ekonomisk teori – betydligt intressantare.

Referenser

- Elster, J, [1979], *Ulysses and the Sirens*. Cambridge University Press, Cambridge.
- Kydland, F E, & Prescott, E C [1977], "Rules Rather than Discretion: The Inconsistency of Optimal Plans". *Journal of Political Economy*, vol 85, s 473–492.
- Williamson, O D, [1985], *The Economic Institutions of Capitalism*. The Free Press, New York.