

# Schweiz – ett arbetslöshetens särfall?\*

*Schweiz har av tradition uppvisat både en låg arbetslöshet och en låg inflation jämfört med flertalet OECD-länder. Fram till 1970-talets senare del kunde den låga arbetslösheten delvis förklaras med egenheter i den schweiziska arbetslöshetsstatistiken samt med att utländsk arbetskraft användes som konjunkturbuffert. Dessa förklaringar har dock efterhand fått minskad betydelse. Arbetslösheten har – liksom i Sverige – ökat dramatiskt under 1990-talet, vilket främst kan förklaras med en svag efterfrågeutveckling men också med imperfektioner på arbetsmarknaden. Den har dock förblivit låg i ett internationellt perspektiv. Gynnsamma institutionella förhållanden har skapat goda förutsättningar för en förhållandevis låg jämviktsarbetslöshet.*

Sedan 1970-talets första hälft har arbetslösheten i OECD-länderna ökat kraftigt. Inte minst gäller detta de dåvarande EGLänderna som fick uppleva en betydande ökning i antalet arbetslösa fr o m mitten av detta decennium. Arbetslösheten har sedan dess dröjt sig kvar på en mycket hög nivå jämfört med 1950- och 1960-talen. Denna utveckling kontrasterar mot utvecklingen i USA som i mindre utsträckning drabbats av arbetslöshetens gissel under de senaste decennierna.

De dåvarande EFTA-länderna uppvisade länge en annorlunda utveckling. Även om arbetslösheten också i dessa länder ökat sedan 1970-talets början låg den under detta och det följande decenniet klart under genomsnittet för OECD-länderna. I

synnerhet gäller detta Schweiz som under denna period uppvisade en närmast osannolikt låg arbetslöshet. Liksom i Sverige steg dock arbetslösheten dramatiskt vid 1990-talets början. Medan Sverige blivit alltmer likt övriga EU-länder i detta avseende har den schweiziska arbetslösheten dock förblivit låg i ett internationellt perspektiv (se *Figur 1*).

Syftet med denna artikel är att diskutera varför den schweiziska arbetslösheten varit – och fortfarande är – så låg jämfört med andra OECD-länder. Intresset fokuseras därvid på perioden 1973 (tidpunkten för Bretton Woods-systemets sammanbrott och den första oljekrisens begynnelsefas) t o m 1997. Diskussionen omfattar också en jämförelse med den svenska arbetslöshetsutvecklingen under samma period.

Det ligger nära till hands att jämföra Schweiz med Sverige i olika avseenden

*BJÖRN ELSÄSSER (fil lic) är verksam som nationalekonom vid Linköpings universitet och har tidigare (1988) publicerat en bok om den schweiziska ekonomin (Den schweiziska modellen, SNS förlag).*

---

\* Jag tackar Gunnar Paulsson, Thomas Soneson, Anders Danielson, Jerker Holm och Gertie Elsässer för värdefulla synpunkter.

beroende på att dessa länder uppvisar intressanta likheter och olikheter.<sup>1</sup> De kan båda karakteriseras som små och öppna ekonomier. De var redan under mellankrigstiden relativt avancerade industriländer och eftersom de undgick att dras in i andra världskriget låg välståndet vid 1950-talets början högt över det västeuropeiska genomsnittet. Sedan dess har emellertid produktivitetutvecklingen varit förhållandevis svag. I synnerhet gäller detta den här studerade perioden. Medan Sveriges BNP ökade med i genomsnitt 1,7 procent per år från 1973 till 1997, utgjorde motsvarande ökning för Schweiz del 1,1 procent.<sup>2</sup> För 16 olika OECD-länder, OECD\*, uppgick den (ovägda) genomsnittliga tillväxttakten till 2,7 procent.<sup>3</sup>

Olikheterna är också intressanta. Skillnaderna mellan de politiska systemen är betydande.

- Schweiz är en förbundsstat där politiska beslut på olika nivåer i stor utsträckning tas genom folkomröstningar.
- Vidare är Schweiz en icke-parlamentarisk demokrati med en regering (förbundsrådet) som sedan 1959 utgör en permanent koalition bestående av de fyra största politiska partierna.

Härtill kommer att

- den offentliga sektorn genomgående varit betydligt mindre
- lönebildningen varit mer decentraliserad
- den ekonomiska politiken varit mindre interventionistisk
- inflationsbekämpningen prioriterats förhållandevis mer i Schweiz jämfört med Sverige.

## Arbetslösheten och arbetslöshetsstatistiken

Den schweiziska arbetslöshetsstatistiken var tidigare av sämre kvalitet än den svenska. Fram till 1990-talets början förekom endast administrativ statistik. Den är

baserad på antalet registrerade arbetslösa hos arbetsförmedlingarna. En sådan registrering utgör en förutsättning för att de arbetslösa skall erhålla arbetslöshetsunderstöd. Före 1977 saknade den övervägande delen av arbetskraften ett sådant skydd, varför incitamenten att registrera sig hos arbetsförmedlingarna var begränsade. Den faktiska arbetslösheten kom därmed att kraftigt underskattas och arbetslöshetssiffrorna före 1970-talets mitt är inte lämpade för internationella jämförelser. Sedan dess har dock de schweiziska arbetslöshetstalen blivit successivt mer jämförbara med motsvarande tal för andra OECD-länder. Efter introduktionen av den obligatoriska arbetslöshetsförsäkring 1977 har förmånerna förbättrats, vilket har medfört ett stigande intresse bland de arbetslösa för att registrera sig hos arbetsförmedlingarna.

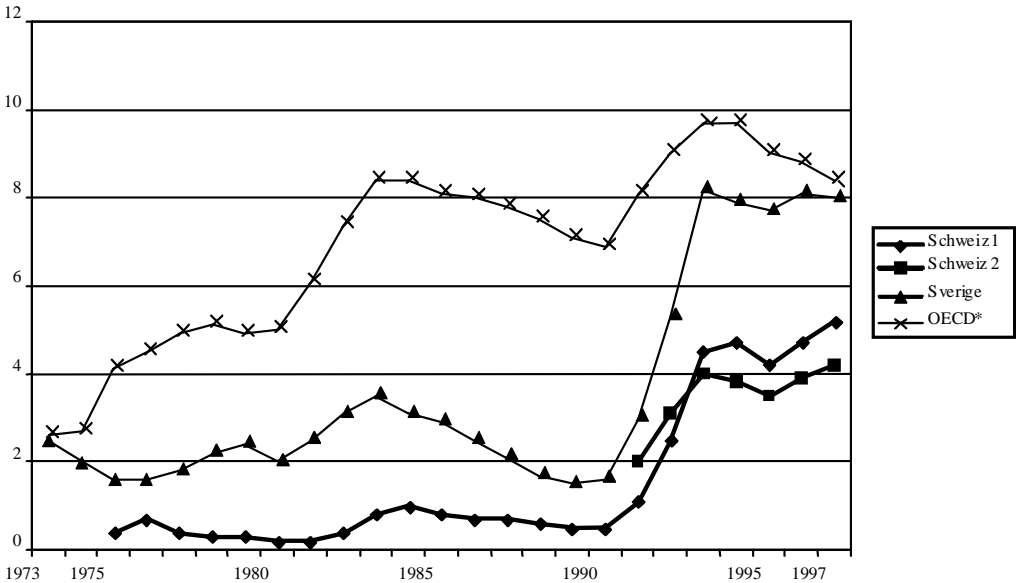
Den schweiziska motsvarigheten till SCB har sedan 1991 genomfört arbetskraftsundersökningar. De är upplagda i enlighet med ILOs (International Labour Organization) rekommendationer och uppvisar stora likheter med de svenska arbetskraftsundersökningarna (AKU). Skillnaderna mellan arbetslösheten enligt den administrativa statistiken och arbetskraftsundersökningarna är ganska små. Till en början visade den sistnämnda uppgiftskällan något högre arbetslöshet, men under senare år har det omvända förhållandet rått (se *Figur 1*). Även om den

<sup>1</sup> Odelberg [1998] utgör ett aktuellt exempel på en sådan jämförelse.

<sup>2</sup> Uppgifterna för Schweiz är något osäkra, eftersom de är baserade på en sammanvägning av två olika tidsserier för BNP-utvecklingen: en äldre för perioden 1973 – 1980 och en nyare för perioden 1981 – 1997.

<sup>3</sup> Dessa länder är Australien, Belgien, Danmark, Finland, Frankrike, Irland, Italien, Japan, Kanada, Nederländerna, Norge, Nya Zeeland, Tyskland, Storbritannien, USA och Österrike.

Figur 1 Arbetslöshetens utveckling i Schweiz, Sverige och OECD\* 1973–1997 (som procent av arbetskraften)



Anm: Schweiz 1 = antal registrerade arbetslösa hos arbetsförmedlingarna; Schweiz 2 = OECD:s standardiserade arbetslöshetstal baserade på de schweiziska arbetskraftsundersökningarna; Sverige = AKU; OECD\* = genomsnittliga arbetslöshetstal för 16 OECD-länder baserade på officiell arbetslöshetsstatistik.

Källa: Economic Outlook och Labour Force Statistics, OECD

schweiziska arbetslöshetsstatistiken numera överensstämmer med ILOs riktlinjer är man dock vad 1970- och 1980-talen beträffar hänvisad till den administrativa statistiken.

För att underlätta jämförelser mellan medlemsländerna redovisar OECD standardiserade arbetslöshetstal, baserade på arbetskraftsundersökningar. En jämförelse av den genomsnittliga arbetslösheten för perioden 1995–97, med utgångspunkt från denna statistikälla, visar att den schweiziska arbetslösheten under denna period inte endast var betydligt lägre än den svenska, utan också lägre än i samtliga OECD\*-länder med undantag av Japan. Medan det schweiziska genomsnittet uppgick till 3,9 procent utgjorde motsvarande genomsnitt för Sverige och OECD\* 9,4 respektive 8,2 (OECD [1998, s 190]).<sup>4</sup> Andelen långtidsarbetslösa (in-

divider som varit arbetslösa mer än ett år) har ökat under 1990-talet och motsvarade vid decenniets mitt genomsnittet för OECD\*-länderna.

De uppgifter som här presenterats visar den öppna arbetslösheten. Man kan dock konstatera att ytterligare grupper på arbetsmarknaden kan betraktas som arbetslösa om en något vidare definition av arbetslöshet tillämpas. Det rör sig bl a om partiellt arbetslösa, latent arbetssökande, individer som deltar i arbetsmarknadspolitiska åtgärder och individer som förtidspensionerats av arbetsmarknadsskäl. Tyvärr saknas i stor utsträckning jämförbara

<sup>4</sup>Fr o m 1993 ligger de standardiserade arbetslöshetstalen för Sverige högre än AKU-siffrorna, vilket beror på att studerande som samtidigt söker arbete registreras som arbetslösa i det förra fallet.

uppgifter om dessa kategorier för Schweiz del. Det är dock helt klart att antalet individer i arbetsmarknadspolitiska åtgärder har varit betydligt färre än i Sverige.

I Schweiz liksom i Sverige deltar en stor del av befolkningen (i arbetsför ålder) i arbetskraften, vilket avspeglas i relativt höga sysselsättningskvoter.<sup>5</sup> Man kan konstatera att denna kvot fram till 1990-talets början låg över OECD\*-genomsnittet i båda länderna. Vidare låg den något högre i Sverige än i Schweiz. Under 1980-talets senare del började den svenska sysselsättningskvoten att sjunka. 1997 utgjorde den 71 procent jämfört med 83 procent 1990. Även den schweiziska sysselsättningskvoten sjönk något under 90-talet, men vid periodens slut uppvisade Schweiz en högre kvot (78 procent) än Sverige och alla OECD\*-länderna.<sup>6</sup>

För männens del har sysselsättningskvoten varit mycket hög jämfört med andra länder och de schweiziska kvinnorna har i allt större utsträckning givit sig ut i arbetslivet, även om Schweiz i detta avseende ännu inte nått upp till Sveriges nivå. Samtidigt som samhällets insatser för att förbättra kvinnornas ställning på arbetsmarknaden (när det gäller exempelvis offentlig barnomsorg och lagstadgad rätt till barnledighet) varit mindre ambitiösa än i Sverige har en ovanligt hög andel deltidsarbete underlättat denna förändring. De schweiziska kvinnornas arbetslöshet har under 1990-talet (till skillnad från de svenska kvinnornas) vanligen legat något över genomsnittet.

Liksom i Sverige uppvisar ungdomar högre arbetslöshet än genomsnittet. Skillnaderna har dock under hela den studerade perioden varit förhållandevis små. Vid en internationell jämförelse är det framför allt den låga schweiziska ungdomsarbetslösheten som faller i ögonen. Genomsnittet för perioden 1995–97 uppgick till 5,5 procent för ålderskategorin 15–24 år, vilket kan jämföras med 15,5 procent i

Sverige.<sup>7</sup> Den schweiziska ungdomsarbetslösheten var under samma period också lägre än i samtliga OECD\*-länder. Arbetslösheten bland den äldre arbetskraften (åldersklassen 55–64 år) har också varit låg i ett internationellt perspektiv. Under åren 1995–97 låg den genomsnittliga sysselsättningskvoten inom denna ålderskategori högre än i Sverige samtidigt som båda länderna befann sig högt över OECD\*-genomsnittet, vilket tyder på att förtidspensionering varit en relativt ovanlig förekomst i Schweiz.<sup>8</sup>

De regionala arbetslöshetsskillnaderna är förhållandevis stora. De fransk- och italiensktalande kantonerna (som svarar för något under 30 procent av befolkningen) har genomgående uppvisat högre genomsnittlig arbetslöshet än de tysktalande. Vid 1990-talets mitt var den dubbelt så hög i de icke-tysktalande kantonerna (OECD [1996 b, s 55]).

## Den utländska arbetskraften

Den höga andelen utländska medborgare i arbetskraften utgör ett karakteristiskt drag för den schweiziska arbetsmarknaden. 1995 uppgick denna andel till över 25 procent (men har sedan dess sjunkit något) samtidigt som motsvarande andel

<sup>5</sup> Antalet sysselsatta i procent av antalet individer i arbetsföra åldrar.

<sup>6</sup> Dessa sifferuppgifter och de som presenteras i återstoden av detta avsnitt är hämtade från OECD (1998, s 191 – 196) och är i sin tur baserade på OECD Labour Force Statistics.

<sup>7</sup> De schweiziska ungdomarna uppvisar också ett högre arbetskraftsdeltagande jämfört med de svenska ungdomarna. 1997 tillhörde 67 procent av alla schweiziska ungdomar arbetskraften, medan motsvarande siffra för Sverige uppgick till 47 procent. Skillnaden kan åtminstone delvis förklaras med olikheter i utbildningssystemet.

<sup>8</sup> I Schweiz förekommer inte förtidspensionering i offentlig regi.

för Sverige uppgick till drygt 5 procent. Om man bortser från de allra minsta OECD-länderna är det inte något annat europeiskt land som kommer i närheten av Schweiz i detta avseende. Den relativt långa tid som det tar för utlandsfödda att erhålla schweiziskt medborgarskap är en viktig delförklaring till detta förhållande.

Arbetskraftsimporten började ta fart vid 1950-talets inledning och dominerades då av italienare – en kategori som ännu vid den studerade periodens slut svarade för den största andelen utländsk arbetskraft. Fram till 1963 var arbetskraftsimporten i det närmaste helt fri. Till följd härav ökade utlänningarnas andel av arbetskraften dramatiskt under 1950- och 1960-talens ”gyllene år”. Folkopinionen framtvingade emellertid kraftiga begränsningar i olika omgångar och under 1970-talets början skärptes invandringspolitiken successivt. 1973 vändes den tidigare ökningen till en minskning. Vid decenniets slut tog dock arbetskraftsimporten fart på nytt och andelen utländsk arbetskraft ligger idag i stort sett på samma nivå som vid 1970-talets början.

I Schweiz skiljer man mellan fyra olika kategorier utländsk arbetskraft.

- *Utlänningar med permanent arbets- och uppehållstillstånd.* De har liknande status på arbetsmarknaden som schweiziska medborgare.
- *Utlänningar med årliga uppehållstillstånd.* Vid förnyelse av uppehållstillståndet prövas de ”arbetsmarknadsmässiga förutsättningarna”. Efter en viss tid tillåts familjen att flytta till Schweiz.
- *Säsongsarbetare.* Uppehållstillståndet maximeras till nio månader per år. Denna typ av tillstånd är begränsat till säsongsbetonade verksamheter. Familjen tillåts i detta fall inte flytta efter.
- *Gränsgångare.* Arbetskraften antas arbeta i Schweiz men vara bosatt i utlandet. Arbets- men inte uppehållstillstånd beviljas. Tillståndet måste som regel förnyas varje år.

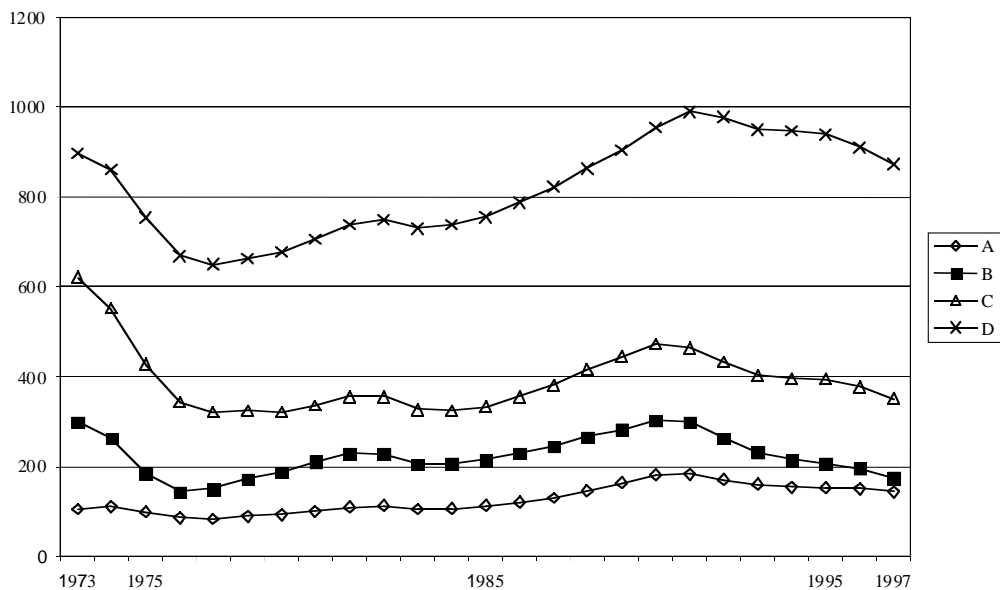
För individer med årliga uppehållstillstånd och för säsongsarbetare föreligger möjlighet att efter ett visst antal år erhålla permanenta respektive årliga uppehållstillstånd.

Figur 2 visar förändringen av antalet utlänningar i den schweiziska arbetskraften med fördelning på de fyra ovan nämnda kategorierna mellan 1973 och 1997. Av figuren framgår den kraftiga förskjutning i den utländska arbetskraftens sammansättning som ägt rum under denna tid. Samtidigt som andelen utlänningar med permanent uppehållstillstånd har ökat markant har andelarna för säsongsarbetare (framför allt) och individer med årliga uppehållstillstånd gått tillbaka.

Det är en vanlig uppfattning att den utländska arbetskraften i Schweiz fungerat som konjunkturbuffert. Denna uppfattning är i viss mån motiverad vad 1970-talet anbelangar. Den första oljekrisen fick mycket svåra verkningar på den schweiziska ekonomin (se nästa avsnitt). Under åren 1975–76 sjönk sysselsättningen totalt med nära 245 000 individer (eller drygt sju procent av arbetskraften), medan arbetslösheten endast ökade med cirka 19 000 under samma period. Återstoden av denna minskning tog sig sålunda uttryck i en minskning av arbetskraften, varav den utländska arbetskraften – främst individer med ettårigt arbetstillstånd och säsongsarbetare – svarade för drygt 70 procent härav (OECD [1996 a, s 12]).

Under de recessioner som inträffade 1982/83 respektive 1992/93 förekom också återvandring av utländsk arbetskraft, men den fick nu betydligt mindre omfattning. Medan den utländska arbetskraften under recessionen 1975/76 minskade med 161 000 individer sjönk den 1992/93 med endast 21 000 individer, d v s 13 procent av minskningen i samband med 1970-talets recession. De som nu förlorade sina jobb valde i betydligt större utsträckning att bli arbetslösa i stället för att lämna arbetskraften – ett beteende som kan förkla-

Figur 2 Antalet utländska medborgare i den schweiziska arbetskraften 1973–1997 (tusental)



Anm: A = gränsgångare; B = A + säsongarbetare; C = B + arbetskraft med årligt uppehållstillstånd; D = C + arbetskraft med permanent uppehållstillstånd.

Källa: Bundesamt für Ausländerfragen

ras med utbyggnaden av arbetslöshetsförsäkringen och med den utländska arbetskraftens förändrade sammansättning. I likhet med Sverige har arbetslösheten bland den utländska arbetskraften under 1990-talet varit betydligt högre än genomsnittet. I samband med recessionen 1992/93 var den mer än dubbelt så hög som för schweiziska medborgare, vilket innebär att utlänningarna svarade för något under 40 procent av den totala arbetslösheten.

En viktig fråga vid bedömningen av den utländska arbetskraftens funktion som krisbuffert är också i vilken utsträckning som den utgjort ett substitut till den inhemska arbetskraften. Den genomsnittliga kvalifikationsnivån hos den förstnämnda kategorin har varit låg. Dess betydelse har också varierat mellan olika branscher. Säsongarbetarna som under recessionerna 1982/83 och 1992/93 stod

för den största delen av återvandringen har uppvisat en sysselsättningsprofil som kraftigt avviker från den inhemska arbetskraftens med en mycket stark tonvikt på byggnadsindustrin och turistnäringen. Den utländska arbetskraften – och säsongarbetarna i synnerhet – har i stor utsträckning övertagit mindre attraktiva och förhållandevis dåligt betalda arbetsuppgifter från schweizarna.

## Stabiliseringspolitiken

Att EFTA-ländernas arbetslöshet låg kvar på en förhållandevis låg nivå under 1970- och 1980-talen berodde i stor utsträckning på att dessa länder förde en mer akkommoderande politik än EG-länderna (Lindbeck [1996, s 538]). Detta gäller dock snarare de nordiska EFTA-medlemmarna – och i synnerhet Sverige – än Schweiz och Österrike. Jämfört med

Sverige valde Schweiz en annorlunda stabiliseringspolitisk strategi efter Bretton Wood-systemets sammanbrott. Den valutapolitiska turbulens som blev följden av detta sammanbrott ledde till en kraftigt ökad efterfrågan på schweizerfranc som i sin tur medförde en markant ökning i penningmängden med högre inflation som följd. I detta läge övergick den schweiziska centralbanken (Schweizerische Nationalbank = SNB) till rörliga växelkurser. För att pressa ned inflationen genomfördes en drastisk nedskärning i penningmängdens ökningstakt. Denna ekonomisk-politiska kursändring kom att sammanfalla med den recession som följde i spåren på den första oljekrisen och den schweiziska ekonomin drabbades av en extremt kraftig negativ efterfrågechock.

Som tidigare konstaterats lyckades Schweiz under denna kris undvika en kraftig ökning i de officiella arbetslöshetssiffrorna på grund av att incitamenten att registrera sig som arbetslös fortfarande var begränsade och av att en omfattande återvandring av utländsk arbetskraft ägde rum. Återvandringen bidrog emellertid till att fördjupa krisen eftersom den medförde negativa effekter på såväl konsumtionen som investeringarna. Kausalitetsförhållandena i samband med denna kris är emellertid komplicerade. Minskningen i den utländska arbetskraften var sannolikt inte endast en konsekvens av den penningpolitiska åtstramningen. Den successiva skärningen av invandringspolitiken med kulmen kring 1970-talets början bidrog också till krisens djup genom att försvåra företagets användning av utländsk arbetskraft (Baltensperger [1985, s 283–287]).

Till följd av övergången till rörliga växelkurser kom tonvikten i den schweiziska stabiliseringspolitiken även efter 1970-talets mitt att ligga på penningpolitiken. SNB har en mycket självständig ställning i detta avseende som är jämförbar med den som tyska Bundesbank har

haft. Från och med 1975 har SNB tillämpat en normbaserad politik som innebar att årliga mål för ökningen i penningmängden (M 1) och (fr o m 1980-talets början) den monetära basen sattes upp. Denna politik blev mycket framgångsrik i den bemärkelsen att Schweiz från 1970-talets mitt fram till 1980-talets slut, tillsammans med (Väst)Tyskland, uppvisade en inflationstakt som var klart lägre än i Sverige och de övriga västeuropeiska OECD\*-länderna.<sup>9</sup> Därmed underlättades också lönebildningen eftersom inflationsförväntningarna kunde begränsas.

Baksidan av myntet var den kraftiga appreciering av schweizerfrancen som delvis var en följd av den restriktiva penningpolitiken. Under perioden 1973 till 1997 steg den nominella effektiva franckursen kraftigt samtidigt som den svenska kronan (enligt samma beräkningssätt) sjönk. Medan schweizerfrancen steg med i genomsnitt 3,4 procent per år sjönk kronan med 2,1 procent.<sup>10</sup>

Finanspolitiken har genomgående haft en mer underordnad betydelse. Det federala systemet har lagt en hämsko på möjligheterna att bedriva finanspolitik eftersom förbundets andel av de offentliga inkomsterna och utgifterna är mycket liten (även i förhållande till andra förbundsstaters). Det schweiziska politiska systemet försvårar också snabba förändringar i finanspolitiska parametrar. Dessutom har det keynesianska synsättet aldrig anammats på samma sätt som i Sverige. Inkomstpolitiska inslag har helt lyst med sin frånvaro.

## Låg jämviktsarbetslöshet

Hur skall den låga schweiziska arbetslösheten förklaras? Det finns indikationer på

<sup>9</sup> En översikt och analys av den schweiziska penningpolitiken ges i Genberg & Kohli (1997, s 8 – 29).

<sup>10</sup> Siffrorna är baserade på IMF (1998, s 824 – 825, 830 – 831).

att den schweiziska jämviktsarbetslösheten, d v s den arbetslöshet som är förenlig med konstant inflationstakt, varit förhållandevis låg under den aktuella perioden (Layard m fl [1991, s 435–436]). Den bestäms i sin tur av hur väl arbetsmarknaden fungerar. Institutionella faktorer som lönebildningens funktionssätt, förekomsten av regleringar, utformningen av arbetslöshetsförsäkringen och skattesystemets egenskaper har betydelse i detta sammanhang. Mycket tyder på att Schweiz har uppvisat en ovanligt gynnsam kombination av sådana faktorer (Nickell [1997, s 55–74]).<sup>11</sup>

Den schweiziska lönebildningen är sannolikt en viktig förklaring till den låga schweiziska arbetslösheten. Jämfört med Sverige är fackföreningarna svaga, utan att för den skull sakna inflytande. Vid 1990-talets mitt låg den fackliga anslutningsgraden strax över 25 procent (jämfört med drygt 90 procent i Sverige) samtidigt som kollektivavtalens täckningsgrad var nära dubbelt så hög. Fredsavtal som minimerat förekomsten av arbetskonflikter sätter sin prägel på arbetsmarknaden. Förhandlingssystemet är relativt decentraliserat. En stor del av löneförhandlingarna sker på företagsnivå med en betydande lönespridning – såväl mellan som inom branscher – som följd. Samtidigt präglas den schweiziska förhandlingsmodellen av en hög koordinationsgrad på arbetsgivarsidan.

Dessa faktorer har, tillsammans med låga inflationsförväntningar, skapat goda förutsättningar för återhållsamma nominella löneökningar. Återhållsamheten har dock inte varit tillräcklig för att kompensera apprecieringen av schweizerfrancen och en relativt svag utveckling av arbetsproduktiviteten. Därför har den internationella konkurrenskraften successivt försämrats, samtidigt som den för Sveriges del ökat till följd av devalveringspolitiken och kronkursens svaga utveckling efter övergången till rörliga växelkurser 1992.<sup>12</sup>

Liksom i Sverige har arbetslöshetsför-

säkringen byggts ut kraftigt sedan början av 1970-talet. Ersättningsnivån och ersättningsperiodens längd har under 1990-talet legat något under motsvarande nivåer i Sverige. Den strikta kontrollen av arbetslösa har bidragit till att begränsa arbetslösheten. Under 1970- och 1980-talen var de tvungna att ”stämpla” två gånger i veckan för att komma i åtnjutande av arbetslöshetsförsäkringens förmåner. Kulturella faktorer har också haft betydelse. Bidragsberoende har sannolikt betraktats som ett relativt stort socialt stigma i Schweiz (se exempelvis Segalman [1986, s 111]).

Skattesystemets effekter på jämviktsarbetslösheten är omdiskuterade. När det gäller skattekilarnas storlek utgör Schweiz och Sverige något av motpoler. Ett studium av hur arbetskraften beskattas i de båda länderna visar att de schweiziska skattekilarna är betydligt lägre än de svenska, även om skillnaderna mellan de olika schweiziska kantonerna försvårar en jämförelse. I kombination med ett mindre generöst bidragssystem än i Sverige kan detta förhållande ha bidragit till att upprätthålla de arbetslösas incitament att söka nya jobb och därmed reducera risken för utslagning. I första hand gäller detta lågproduktiv arbetskraft.<sup>13</sup>

<sup>11</sup> För mera utförliga beskrivningar av den schweiziska arbetsmarknaden hänvisas till OECD (1996 a), OECD (1996 b, s 45–87) och Hotz-Hart (1992, s 298 – 322).

<sup>12</sup> Den reala franc-kursen ökade med i genomsnitt 0,6 procent per år under perioden 1975 – 1996, samtidigt som den reala kronkursen sjönk med 1,6 procent per år (IMF [1998, s 824–825, 83–831]).

<sup>13</sup> En jämförelse som gäller år 1992 och som för Schweiz del är baserad på förhållandena i kantonen Zürich visar att både de genomsnittliga och de marginella skattekilarna för industriarbetare med en inkomst som uppgår till 2/3 av den genomsnittliga industriarbetarinkomsten låg klart under genomsnittet för OECD\*-länderna medan det motsatta förhållandet gäll-



Som tidigare framhållits är den schweiziska ungdomsarbetslösheten låg. En viktig förklaring är lärlingssystemet som underlättar övergången mellan skola och arbete.<sup>14</sup> De låga lärlingslönerna har också bidragit till den, jämfört med Sverige, större lönespridningen. Det relativt svaga anställningsskyddet har sannolikt medverkat till att begränsa ungdomsarbetslösheten.

Som tidigare framgått har arbetslösheten i de fransk- och italiensktalande kantonerna genomgående varit förhållandevis hög. Skillnader i kantonernas näringsstruktur är en bidragande – men knappast heltäckande – förklaring härtill. Sannolikt har också skillnader i arbetslöshetskulturen mellan de olika språkområdena spelat en viss roll i detta sammanhang. Som exempel kan nämnas att lärlingssystemet är mer utbrett i de tysktalande kantonerna.

### Varför ökade arbetslösheten så kraftigt vid 1990-talets början?

Den explosiva ökning av arbetslösheten som drabbade Schweiz vid 1990-talets början och som innebar ett fyrfaldigande av den öppna arbetslösheten inom några få år (se *Figur 1*) berodde inte på en plötslig ökning i jämviktsarbetslösheten, utan på att landet (liksom Sverige) drabbades av en negativ efterfrågechock. Denna var delvis en följd av det begynnande 1990-talets internationella ekonomiska kris. Problem förknippade med den egna stabiliseringspolitiken bidrog dock till att förvärra problemen.

Ett par viktiga förändringar i landets finansiella system under 1980-talets senare hälft spelade en väsentlig roll i detta sammanhang, eftersom de kom att påverka penningpolitikens verkningegrad. Till skillnad från Sverige drabbades Schweiz inte av några avregleringsproblem eftersom regleringsinslagen på den schweiziska kreditmarknaden varit tämligen blygsamma under hela den studerade perioden. Däremot infördes nya likviditetsbe-

stämmelser för bankerna samt ett system för elektronisk clearing i banksystemet. Till följd härav sjönk efterfrågan på monetära basmedel kraftigt, vilket i sin tur innebar att den schweiziska penningpolitiken kom att verka mer expansivt än vad som var avsett. Effekten på inflationstakten uteblev inte. Vid 1990-talets inledning blev prisstegringarna högre än i genomsnittet av OECD\*-länderna. SNB fick nu lägga om penningpolitiken i restriktiv riktning vilket kom att förstärka den internationellt betingade recessionen.

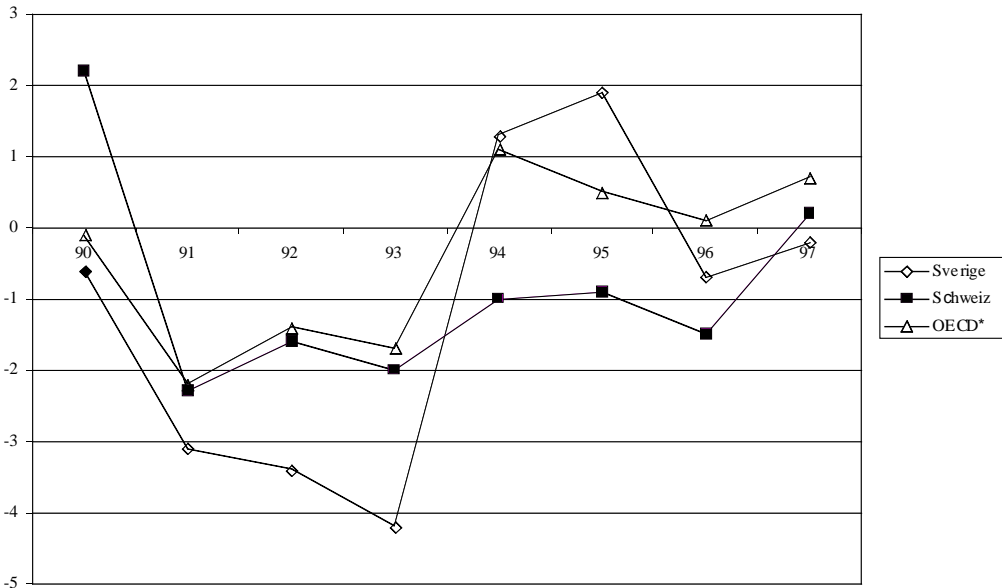
Liksom Sverige drabbades Schweiz av en mycket allvarlig arbetslöshetskris. Man måste i båda fallen gå tillbaka till 1930-talet för att hitta mer allvarliga krislägen. Som framgår av *Figur 3* uppkom en kraftig negativ avvikelse från den långsiktiga schweiziska tillväxttenden – en avvikelse som dock var mindre (men mera utdragen) än den som Sverige och i synnerhet Finland drabbades av. Effekten på BNP understeg emellertid den som 1970-talskrisen gav upphov till. Som tidigare framhållits blev dock effekterna på arbetslösheten så mycket större av bl a det skälet att andelen individer med permanent arbets- och uppehållstillstånd nu svarade för en betydligt större del av den utländska arbetskraften.

*footnot 13 forts.*

de i Sverige (OECD [1996 b, s 61–63]). Den genomsnittliga skattekenen för Schweiz del uppgick till cirka 25 procent och för Sveriges del till cirka 45 procent. Konsumtionsskatter (som är relativt låga i Schweiz) ingick inte i jämförelsen.

<sup>14</sup>Liksom i Tyskland och Österrike genomgår en stor andel av ungdomarna sådan utbildning. Lärlingstiden inleds efter grundskolenivån och omfattar mellan två och fyra år. Lärlingen tillbringar större delen av utbildningstiden på en arbetsplats där inskolning under överinseende av en "mästare" äger rum. Han/hon måste genomgå en eller två dagars yrkesmässig skolutbildning varje vecka.

Figur 3 Årliga avvikelser från tillväxttrenden i Schweiz, Sverige och OECD\*-länderna (ovägt genomsnitt) 1990–1997 (antal procentenheter)



Anm: Tillväxttrenderna har beräknats med utgångspunkt från utvecklingen under perioden 1973–1990. Trenderna har skattats till 1,5 för Schweiz, 2,0 för Sverige och 2,8 för OECD\*-länderna. *Källa: Economic Outlook, OECD*

Mot bakgrund av den i ett historiskt perspektiv så låga schweiziska arbetslösheten kan man fråga sig varför man tillät arbetslösheten att stiga så mycket. Anledningen var att den tidigare så framgångsrika schweiziska penningpolitiken nu stod inför problem. För att begränsa inflationen var en restriktiv penningpolitik nödvändig. SNB stod därför inför dilemmat att bringa inflationen under kontroll eller att överge den tidigare politiken och bekämpa arbetslösheten samtidigt som den historiskt sett höga inflationen accepterades. Mot denna bakgrund är det lätt att förstå varför den schweiziska penningpolitiken inte blev mer expansiv.

### Kommer 1990-talets ökade arbetslöshet att bli varaktig?

Efter den kraftiga ökningen vid 1990-talets början har den schweiziska arbets-

lösheten liksom den svenska dröjt sig kvar på en relativt tidigare erfarenheter hög nivå. Först efter den här studerade periodens slut har en tydlig nedgång kunnat registreras. Sålunda sjönk antalet arbetslösa som är registrerade hos arbetsförmedlingarna från 5,2 procent av arbetskraften 1997 till 3,9 procent 1998. Arbetslösheten fortsatte att sjunka under första halvåret 1999.

Utvecklingen inom EG/EU under de senaste decennierna indikerar att en kraftig initial ökning i arbetslösheten till följd av en konjunkturnedgång kan ge upphov till att en förhållandevis hög arbetslöshet dröjer sig kvar trots att den ekonomiska aktiviteten på nytt tagit fart. Detta persistensfenomen har förklarats med imperfektioner på arbetsmarknaden till följd av regleringar, skatteklilar, generösa bidragssystem och problem i samband med lönebildningen som karakteriserar de västeuropeiska arbetsmarknaderna vid en jäm-

föreelse med motsvarande marknad i USA. Är det sannolikt att detta också har inträffat i Schweiz?

Om arbetslösheten förblir hög trots en relativt kraftig ökning i BNP föreligger ett visst stöd för denna hypotes. Som framgår av *Figur 3* har BNP-tillväxten (efter 1993) varit förhållandevis hög för såväl Sverige som för OECD\*-genomsnittet. Åtminstone för Sveriges del har dock detta inte påverkat arbetslösheten i någon högre grad (se *Figur 1*), vilket tyder på förekomsten av persistensfenomen.

Utvecklingen av den schweiziska arbetslösheten efter 1990-talets recession kan sannolikt i större utsträckning förklaras med en svag BNP-utveckling (se *Figur 3*). Den svaga BNP-tillväxten berodde på SNBs restriktiva penningpolitik men också på att Schweiz ställt sig utanför de europeiska integrationssträvandena. Under detta decennium har landet hamnat i en liknande situation som efter Bretton Woods-systemets sammanbrott. Den valutapolitiska turbulensen inför tillkomsten av EMU har inneburit ett ökat intresse för schweizerfrancen som tillflyktsvaluta, vilket gett upphov till ett skärpt apprecieringstryck. Mellan 1992 och 1995 steg den effektiva kursen på schweizerfranc med 17 procent för att sedan falla tillbaka något. Vidare har de schweiziska väljarnas nej till EES-samarbetet i en folkomröstning 1992 skapat osäkerhet inom det schweiziska näringslivet och därmed sannolikt påverkat incitamenten till inhemska investeringar i negativ riktning.<sup>15</sup>

Persistensfenomen har dock också gjort sig gällande på den schweiziska arbetsmarknaden. Statsmakterna har reagerat på den ökade arbetslösheten genom att bygga ut arbetslöshetsförsäkringens förmåner, vilket enligt Sheldon [1997, s 62–92] lett till en förlängning av arbetslöshetsperioderna. Ökningen i arbetslösheten gjorde det svårare för arbetsförmedlingarna att upprätthålla samma kontroll av de arbetslösa som tidigare. Under

1990-talets senare hälft har arbetslöshetsförsäkringen emellertid reformerats. Rätten till arbetslöshetsunderstöd har inskränkts något och kraven på de arbetslösa att delta i arbetsmarknadspolitiska åtgärder har skärpts. Det är dock ännu ovisst i vilken utsträckning dessa förändringar bidragit till att sänka arbetslösheten under de senaste åren.

## Slutord

Även om Schweiz under 1990-talet också drabbats av den ”västeuropeiska arbetslöshetssjuka” som redan tidigare drabbade flertalet av medlemmarna i EU rör det sig om ett ganska lindrigt fall. Den schweiziska arbetslösheten har förblivit mycket låg i ett internationellt perspektiv. Därför är Schweiz verkligen något av ett arbetslöshetens särfall.

Det bör observeras att den schweiziska arbetsmarknaden är av ”västeuropeiskt snitt” och att orsakerna till den låga arbetslösheten skiljer sig från dem som ligger bakom USAs framgångar inom detta område. Lönespridningen är visserligen större i Schweiz än i Sverige men klart mindre än i USA (Freeman [1988, s 67] och OECD [1996 c, s 58–76]). Vidare är fackföreningarnas ställning starkare och det sociala skyddsnätet för individer som förlorar sina jobb betydligt mera utbyggt i Schweiz. Till skillnad från många EU-länder har Schweiz också undvikit att försöka hålla nere arbetslösheten genom att reducera utbudet av arbetskraft med hjälp av förtidspensioneringar och dylika åtgärder i offentlig regi.

Det kan tyckas märkligt att Schweiz lyckats begränsa arbetslösheten så mycket bättre än Sverige har gjort eftersom låg ar-

<sup>15</sup> Den schweiziska investeringskvoten minskade med i genomsnitt 0,5 procent under perioden 1992 – 1997 samtidigt som motsvarande kvot för OECD\*-länderna steg med i genomsnitt 3,0 procent per år.

betslöshet länge var ett starkt prioriterat mål i den svenska ekonomiska politiken. På lång sikt existerar dock ingen motsättning mellan låg inflation och låg arbetslöshet. Det är i första hand arbetsmarknadens funktionssätt som är avgörande för jämviktsarbetslösheten. Medan den svenska arbetsmarknaden under den studerade perioden i flera avseenden tycks ha börjat fungera sämre (Lindbeck [1998, s 88–97]) har den schweiziska arbetsmarknaden varit mera stabil i detta avseende. Även om den relativt kraftiga ökningen av arbetslösheten vid 1990-talets början primärt har andra orsaker, har imperfektioner på arbetsmarknaden bidragit till att en relativt hög arbetslöshet dröjt sig kvar. Dessa har varit mer utpräglade på den svenska än på den schweiziska arbetsmarknaden.

En viktig förklaring till skillnaden mellan länderna rör grundläggande samhällsförhållanden. För Sveriges del har en ny författning i kombination med ökade partipolitiska motsättningar gjort den ekonomiska politiken mera kortsiktig (Åberg [1997, s 117–134]). Även om spänningarna på arbetsmarknaden och de partipolitiska motsättningarna skärpts också i Schweiz har landet ändå – jämfört med nästan alla andra västeuropeiska länder – präglats av en anmärkningsvärd stabilitet. Samtidigt som systemet för löneförhandlingar till skillnad från i Sverige inte har genomgått några större förändringar har de politiska spelreglerna och den politiska maktfördelningen varit oförändrade. Den schweiziska författningen har stor betydelse i detta sammanhang. Tvåkamarsystemet och – framför allt – folkomröstningarna motverkar (på gott och ont) snabba förändringar i politiken samtidigt som det federala systemet har komplicerat genomförandet av offentliga program. Den ”schweiziska modellen” innehåller därmed spärrar mot en alltför kraftig expansion av offentliga utgifter och skatter samtidigt som den har försvårat statliga interventioner på arbetsmarknaden.

## Referenser

- Baltensperger, E, [1985], Disinflation – The Swiss Experience 1973 – 1985, *Zeitschrift für Wirtschafts- und Sozialwissenschaft*, 2/3, s 271–293.
- Freeman, R, [1988], Labour Markets, *Economic Policy*, April, s 63–80.
- Genberg, H & Kohli, U, [1997], Recent Developments in Swiss Monetary Policy, i Bacchetta, P & Wasserfallen, W, *Economic Policy in Switzerland*, MacMillan Press, London.
- Hotz-Hart, B, [1992], Switzerland: Still as Smooth as Clockwork?, i Ferner, A & Hyman, R, *Industrial Relations in the New Europe*, Blackwell Publishers, London.
- IMF, [1998], *International Financial Statistics Yearbook*, Washington D.C.
- Layard, R, Nickell, S & Jackman, R, [1991], *Unemployment: Macroeconomic Performance and the Labour Market*, Oxford University Press, Oxford.
- Lindbeck, A, [1996], Sysselsättningsproblemet i Västeuropa, *Ekonomisk Debatt*, årg 24, nr 7, s 535–553.
- Lindbeck, A, [1998], *Det svenska experimentet*, SNS Förlag, Stockholm.
- Nickell, S, [1997], Unemployment and Labour Market Rigidities: Europe versus North America, *Journal of Economic Perspectives*, Volume 11, s 55–74.
- Odelberg, A, [1998], *De fattiga och de rika*, Timbro, Stockholm.
- OECD, [1996 a], *Labour Market Policies in Switzerland*, Paris.
- OECD, [1996 b], *Economic Surveys 1996: Switzerland*, Paris.
- OECD, [1996 c], *Employment Outlook*, Paris
- OECD, [1998], *Employment Outlook*, Paris
- OECD, Labour Force Statistics (olika årgångar), Paris.
- Segalman, R [1986], *The Swiss Way of Welfare. Lessons for the Western World*, Praeger Publishers, New York.
- Sheldon, G, [1997], Unemployment and Unemployment Insurance in Switzerland, i Bacchetta, P & Wasserfallen, W, *Economic Policy in Switzerland*, MacMillan Press, London.
- Åberg, C J, [1997], *Ett svårskött pastorat*, SNS Förlag, Stockholm.