

## 3:12-regelverket ger stora regionala klyftor

ANDREAS BERGH,  
MARTIN NORDIN OCH  
CECILIA HAMMARLUND

### INLÄGG

*Andreas Bergh* är välfärdsforskare och verksam vid Lunds universitet och Institutet för Näringslivsforskning (IFN). andreas.bergh@ifn.se

*Martin Nordin* är forskare vid Lunds universitet, Institutet för livsmedelsekonomisk analys (AgriFood). martin.nordin@agri-food.lu.se

*Cecilia Hammarlund* är forskare vid Lunds universitet, Institutet för livsmedelsekonomisk analys (AgriFood). cecilia.hammarlund@agri-food.lu.se

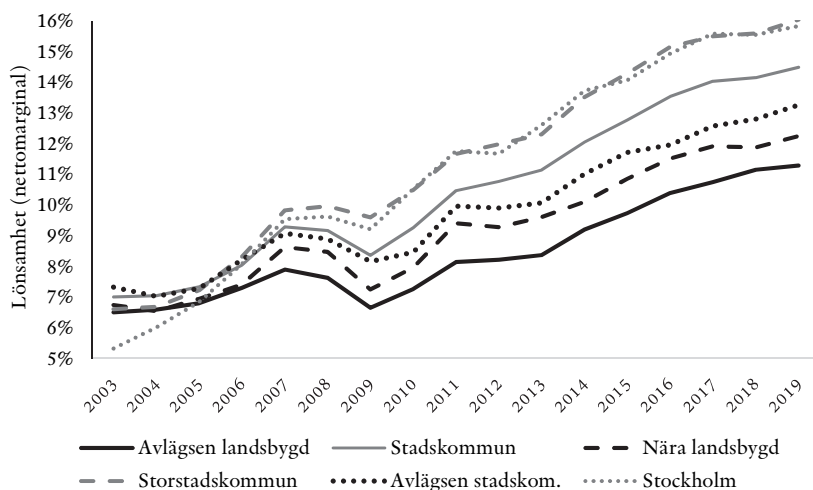
*Figur 1*  
Lönsamheten mätt som nettomarginalen för företag på landsbygden och städer. 2003–19. Nettomarginalen mäts som kvoten mellan företagets resultat och omsättning

Fåmansaktiebolag, dvs företag där fyra eller färre ägare äger minst 50 procent, står för ca 80 procent av de sysselsatta i privat sektor. Sedan början av 2000-talet har lönsamheten i dessa bolag ökat avsevärt mer i staden än på landsbygden. Vår analys visar att lönsamhetsgapet förklaras av nystartade högkvalificerade företag, huvudsakligen i storstäder, som använder 3:12 regelverket för att minska löneandelen och öka vinsten. 3:12 regelverket bidrar därmed både till ökad inkomstspridning och till ökade regionala klyftor, vilket rimmar illa med målen för Sveriges nationella strategi för hållbar regional utveckling.

År 2003 var vinstmarginalen i företag där fyra eller färre ägare äger minst

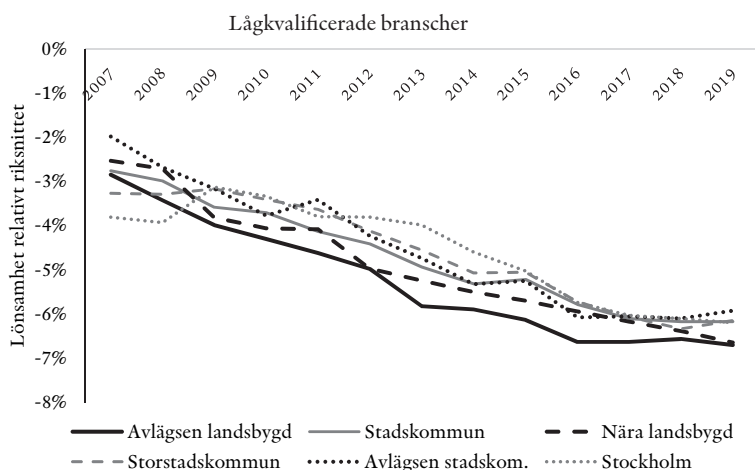
50 procent – s k fåmansaktiebolag – ungefär densamma för företag på landsbygden som för företag i staden (mellan fem och sju procent, mätt som kvoten mellan resultat och omsättning). Sedan dess har lönsamheten ökat, men ökningen är geografiskt ojämnt fördelad. I Stockholm och i andra storstadskommuner har lönsamheten ökat mer än på landsbygden och i avlägsna stadskommuner. 2019 var lönsamhetsgapet mellan företag på landsbygden och i staden 35 procent.<sup>1</sup>

Fåmansaktiebolag utgör en stor andel av företagen i Sverige och står för ca 80 procent av de sysselsatta i privat sektor. Att förstå vad som avgör deras lönsamhet är därför av stort intresse. Det är långt ifrån självklart att en ökad lönsamhet för företag i tätbefolkade jämfört med glesbefolkade områden är något svårbegripligt eller problematiskt. En tänkbar förklaring skulle kunna vara s k agglomerationseffekter som uppstår i tätbefolkade områden när infrastruktur, kapital och högpro-

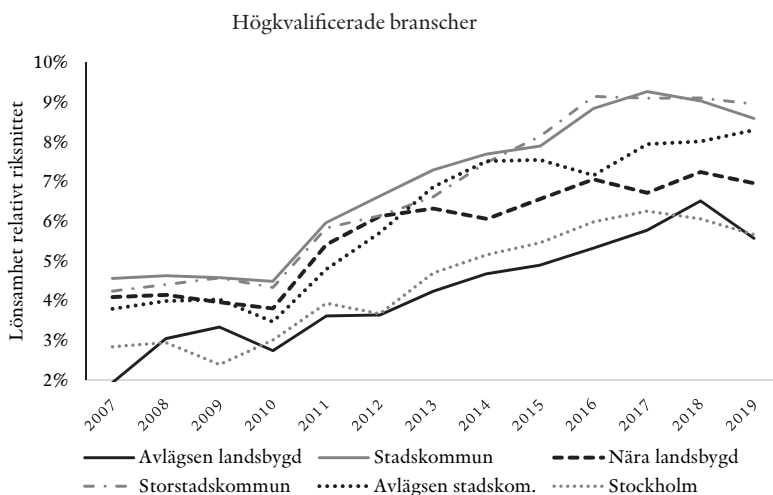
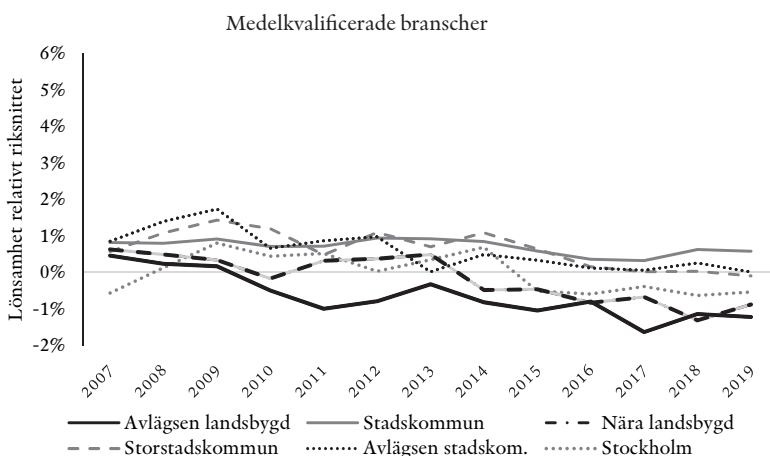


Källa: Nordin m fl (2022).

<sup>1</sup> Regionindelningen är baserad på Tillväxtverkets indelning av kommuner. Vi har dock slagit ihop de glesaste kommuntyperna till en grupp (avlägsen landsbygd) och vi särredovisar Stockholms stad.



Figur 2a-c  
Lönsamhet relativt riksnittet för landsbygds och stadskommuner 2007-19, uppdelat på låg-, mellan- och högkvalificerade branscher



Källa: Nordin m fl (2022).

duktiv arbetskraft interagerar. Som visas i denna artikel tycks emellertid det ökade lönsamhetsgapet mellan land och stad inte förklaras av agglomerationseffekter. Förklaringen är i stället en sammansättningseffekt som uppstår för att nystartade företag i städerna drar nytta av de sk 3:12 reglerna.

### Lönsamhet för låg-, medel- och högkvalificerade företag

När lönsamheten för företag med olika kvalifikationsnivå studeras separat, försvinner lönsamhetsgapet mellan land och stad. För en given kvalifikationsnivå utvecklas alltså företag på landsbygden och företag i städerna likartat. Lågkvalificerade branscher har sämre lönsamhetsutveckling än genomsnittet. I något mindre utsträckning gäller det även medelkvalificerade branscher. I högkvalificerade branscher ökar däremot lönsamheten mer än den genomsnittliga lönsamheten i riket. Dessa mönster är desamma oavsett var företagen befinner sig, vilket framgår av figur 2a-c, som visar förändringar i lönsamhet jämfört med rikssnittet.

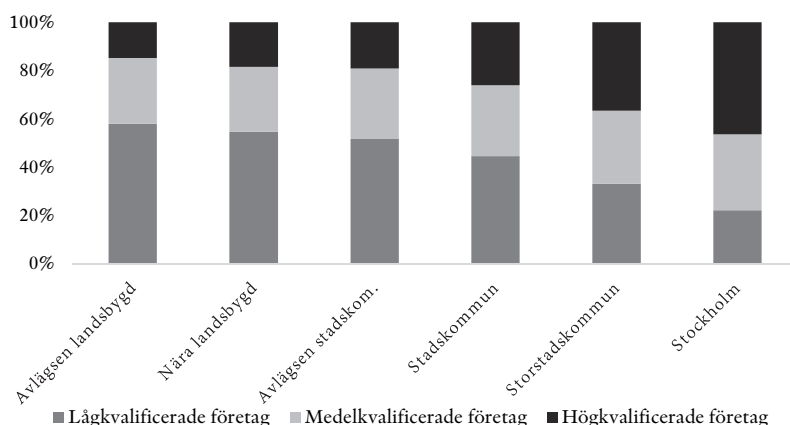
Företagen har delats in i låg-, medel- och högkvalificerade branscher utifrån den genomsnittliga utbildningsnivån

för anställda och den finaste branschindelningen (SNI på femsiffernivån) som delar in företagen i ca 800 branscher. Indelningen är gjord så att en tredjedel av de anställda i riket ingår i var och en av kvalifikationsgrupperna, vilket medför att andelen företag i de tre kategorierna varierar. Eftersom branschindelningen förändrats 2007 startar tidserien detta år.

Lönsamhetsgapet som syns i figur 1 beror alltså inte på att vare sig låg-, medel- eller högkvalificerade företag utvecklas annorlunda i stad och på landsbygd. I stället förklaras den av att lågkvalificerade branscher är vanligare på landsbygden än i städerna, medan högkvalificerade branscher är vanligare i städerna.

Skillnaderna i branschstruktur illustreras i figur 3. På landsbygden är andelen lågkvalificerade företag runt 55 procent, i Stockholm är den 15 procent och i övriga storstadsområden är den knappt 30 procent. Situationen är den motsatta för högkvalificerade branscher: på landsbygden är andelen högkvalificerade företag ca 15–20 procent, medan i Stockholm är den nästan 50 procent. De medelkvalificerade företagen är något vanligare i staden

Figur 3  
Andel företag i låg-, mellan- och högkvalificerade branscher för landsbygds- och stadskommuner. Genomsnitt för perioden 2007–19



Källa: Nordin m fl (2022).

än på landsbygden. Motsvarande skillnader finns i andelen sysselsatta i olika typer av företag på landsbygd och i stad.

I Nordin m fl (2022) visas att de skillnader som syns tydligt i figur 1 till 3 också dyker upp vid en regressionsanalys där årlig lönsamhetsökning förklaras av geografisk belägenhet med eller utan kontroller för branschammansättningen. Utan sådana kontroller är företagets årliga lönsamhetsökning nästan dubbelt så hög i storstadsregionerna som på landsbygden. Med sådana kontroller är företagets geografiska belägenhet ekonomiskt obetydlig (och oftast även statistiskt insignifikant) som förklaring till lönsamheten.

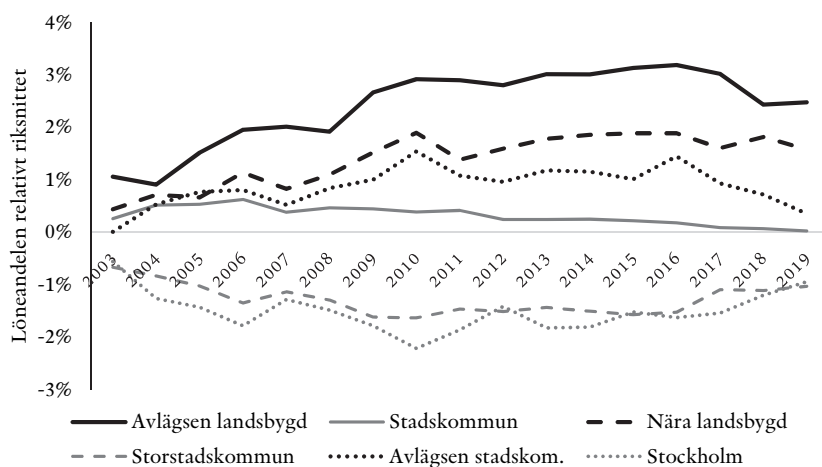
### Fallande löneandel

Lönsamhetsgapet mellan stad och land förklaras alltså av branschammansättningen. Det leder till en naturlig följdfråga: Varför har lönsamheten ökat mer i högkvalificerade branscher än i medel- och lågkvalificerade branscher? Den enskilt viktigaste faktorn är att lönerna

har utvecklats sämre i högkvalificerade branscher än i låg- och medelkvalificerade branscher.<sup>2</sup> Figur 4 visar hur löneandelen (lönernas andel av förädlingsvärdet korrigerat för avskrivningar) har utvecklats relativt riksgenomsnittet i olika delar av Sverige.

Samma mönster syns i lönen per anställd i fåmansaktiebolagen. I låg- och medelkvalificerade branscher har den genomsnittliga reala årslönen ökat med ca 13 procent under 2007–19, vilket ska jämföras med en procents ökning i högkvalificerade branscher.

För den som inte känner till 3:12-regelverket kan detta mönster te sig oväntat. Tidigare studier har visat att löneandelen i Sverige är ungefär konstant över tiden (Konjunkturinstitutet 2018; Waldenström 2020). I länder med fallande löneandel sker fallet främst i låg- och medelkvalificerade branscher (IMF 2019). För att undersöka vad som ligger bakom den svaga löneökningstakten i högkvalificerade branscher har vi jämfört utvecklingen inom företag över ti-



Figur 4  
Löneandel relativt rikssnittet för landsbygds och stadskommuner

Källa: Nordin m fl (2022).

<sup>2</sup> I Nordin m fl (2022) visas att två tredjedelar av lönsamhetsgapet förklaras av företagets löneandel och företagets totala personalkostnader. Däremot spelar företagsstorlek ingen roll för skillnaderna i lönsamhet.

den med utvecklingen som den ter sig när även nystartade företag beaktas. Skillnaden kan vara betydande eftersom antalet nystartade företag är stort och så visar sig också vara fallet.

Mellan 2003 och 2019 ökade antalet fåmansaktiebolag (oavsett bransch) med 52 procent, från 2,1 till 3,2 fåmansaktiebolag per 100 invånare. Särskilt vanliga är fåmansaktiebolag i Stockholm, där det år 2019 fanns 5,5 per 100 invånare. När lönsamheten studeras inom bolag över tiden finns inte längre något utmärkande för högkvalificerade bolags utveckling.<sup>3</sup> Det är alltså nystartade bolag som förklarar att löneandelen minskar och att lönsamheten ökar bland högkvalificerade bolag. Kvantitativt är förklaringen dominerande; mer än två tredjedelar av lönsamhetsgapet mellan stad och land förklaras av nystartade bolag.

#### *Nya företag och 3:12 regelverket*

Kapitalbeskattningen har sedan skattereformen 1991 varit mer förmånlig än beskattningen av arbete. Skillnaden har ökat över tiden, dels på grund av ökad marginalskatt på arbetsinkomster, dels på grund av förändringar i klyvningsreglerna som bestämmer hur stor del av förädlingsvärdet i ett bolag som ska anses vara ersättning för kapital och arbete (de s k 3:12-reglerna). Förändringarna har inneburit att mer pengar kan tas ut ur bolaget som lägre beskattad kapitalutdelning. Skattesatsen för utdelningar har även minskat från 30 till 20 procent. Sedan klyvningsreglernas tillkomst vid skattereformen 1991 har regelverket reformerats i flera steg (bl a gjordes en stor förändring 2006). Skattesatsen för utdelningar genom 3:12-reglerna upp till ett gränsvärde är numera 20 procent

och de årliga kapitalutdelningarna från fåmansaktiebolag har ökat från ca tio miljarder till över 100 miljarder mellan 2005 och 2019.

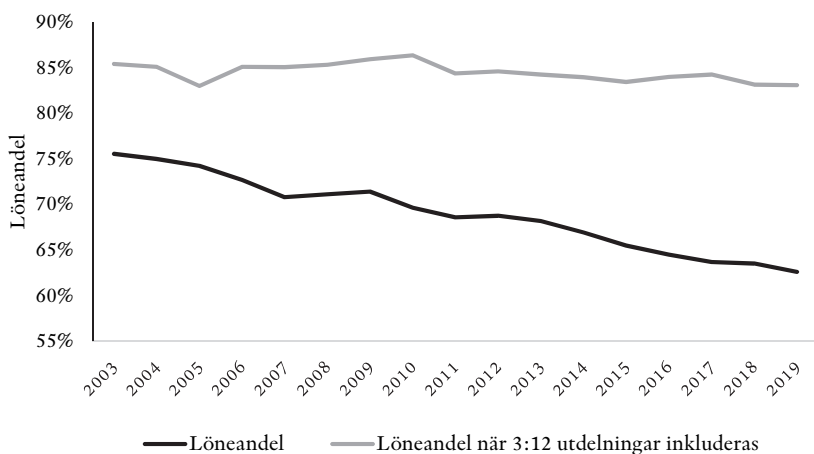
Är nystartade företag och ökade utdelningar enligt 3:12-reglerna huvudsakligen en konsekvens av ökat entreprenörskap eller är det främst skatteplanering av den typ som kommit att kallas inkomstomvandling? Frågan är omdebatterad (se exempelvis Selin 2021, Alstadsæter och Jacob 2012 samt Ericson och Fall 2013). Regelverket skapar incitament för konsultifiering av arbetsmarknaden där anställda startar ett fåmansaktiebolag, jobbar som konsulter och genom inkomstomvandling minimerar skatteinbetalningarna. Även skattemässigt gynnade partner- och holdingbolag utan egen omsättning har blivit vanligare (Alstadsæter och Jacob 2012). Åren 2016–19 tog vanliga fåmansbolag ut ca 200 000 årligen i aktieutdelning medan bolag utan omsättning tog ut runt 350 000 kr. Detta bidrar till att den genomsnittliga aktieutdelningen till ägarna är betydligt större för högkvalificerade företag än för mellan- och lågkvalificerade företag.

Vi kan till sist konstatera att om företagens 3:12-utdelningar adderas till deras löneutbetalningar försvinner den fallande löneandelen helt. Figur 5 visar löneandelen med och utan 3:12-utdelningarna inkluderade.

#### *Avslutande diskussion*

Det stora lönsamhetsgapet mellan stad och land som visades i figur 1 är alltså huvudsakligen en statistisk artefakt som skapas av nystartade högkvalificerade företag med hög utdelning och låg löneandel. En prioriterad utrednings- eller forskningsfråga torde vara att un-

<sup>3</sup> Rent tekniskt studeras detta genom att inkludera fixa effekter på företagsnivå när ökningen av lönsamheten ska förklaras. Nordin m fl (2022) visar också att lönsamheten för högkvalificerade företag är 1,5 procentenheter högre för företaget som är ett år yngre (dvs som startat ett år senare). För lågkvalificerade företag spelar startåret en avsevärt mindre roll för lönsamheten, endast 0,2 procentenheter.



Figur 5  
Företagens genomsnittliga löneandel med och utan 3:12-utdelningar inkluderade. 2007–19

Källa: Nordin m fl (2022).

dersöka i vilken utsträckning dessa ny-startade företag representerar önskvärt entreprenörskap eller om de har bildats främst av skatteplaneringsskäl. Även om utvecklingen visar sig förklaras främst av skatteplanering är det tänkbart att denna typ av konsultifiering har fördelar genom att skapa en mer flexibel arbetsmarknad.<sup>4</sup> Dessa fördelar måste emellertid vägas mot att utvecklingen också har konsekvenser för den offentliga sektorns skatteintäkter och deras fördelning mellan stat och kommun: Inkomstomvandling från arbetsinkomst till kapitalinkomst innebär att en större andel av skatteuttaget hamnar på nationell nivå i stället för på kommunal och regional nivå.

När 3:12-reglerna infördes var syftet knappast att de skulle komma att användas på ett sätt som skapar en geografisk lönsamhetsklyfta mellan stad och land. Den utvecklingen rimmar också dåligt med målen för den regionala utvecklingspolitiken som är utvecklingskraft med stärkt lokal och regional konkurrenskraft i alla delar av landet.

## REFERENSER

Alstadsäter, A och M Jacob (2012), "3:12-reglerna har blivit för generösa och används för skatteplanering", *Ekonomisk Debatt*, vol 40, nr 8, s 5–12.

Ericson, P och J Fall (2013), "3:12-reglerna i allsidig(are) belysning. Replik till Alstadsäter och Jacob", *Ekonomisk Debatt*, vol 43, nr 1, s 39–43.

IMF (2019), "The Structural Determinants of the Labor Share in Europe", IMF WP/19/67, Washington.

Konjunkturinstitutet (2018), "Lönebildningsrapporten 2018", Konjunkturinstitutet, Stockholm.

Nordin, M, C Hammarlund och A Bergh, (2022). "New Perspectives on Job Polarization: An Investigation of the Industry Skill Structure from an Urban-Rural Perspective", AgriFood Economics Centre Working Paper 2022, Lund.

Riksrevisionen (2018), "Staten som inköpare av konsulttjänster – tänk först och handla sen", RIR 2018:20, Stockholm.

Selin, H (2021), *3:12-reglernas roll i skattesystemet – igår, i dag och i framtiden*, SNS Förlag, Stockholm.

Waldenström, D (2020), "Har löneandelen fallit i Sverige?", manuskript, Institutet för Näringslivsforskning, Stockholm.

<sup>4</sup> I sammanhanget kan dock nämnas att Riksrevisionen (2018) konstaterade att det fanns effektivitetsproblem i statens upphandling av konsulttjänster.

## Ökad ojämlikhet trots oförändrad Gini?

MARTIN NORDIN

### INLÄGG

Ökningen i ojämlikhet har debatterats flitigt de senaste åren. Några utredare och debattörer hävdar att ojämlikheten ökat mer i Sverige än i de flesta andra länder (Bengtsson 2020; SOU 2020:46; SOU 2019:65; Suhonen m fl 2021). Andra menar att Sverige fortfarande är ett av världens jämlikaste länder. Waldenström (2020) och Björklund och Waldenström (2022) hävdar att oavsett hur man mäter ojämlikhet är Sverige ett jämlikt land. Jag ser inga skäl för att argumentera mot Björklund och Waldenström: svensk ojämlikhet är fortfarande, i allmänhet, låg. Men samtidigt som jag sympatiserar med deras avsikt att korrigera ”överdrivna och ibland direkt felaktiga” påståenden i debatten, tycker jag att de implicit förminskar det grundläggande problemet: ojämlikhet kan vara ett problem oavsett om den är större eller mindre än tidigare, eller om den är högre eller lägre än i andra länder.

Framför allt finns det skäl att studera den svenska ojämlikheten närmare och undersöka om det finns aspekter av ojämlikhet som de vanliga mätmetoderna är dåliga på att fånga. Ginikoefficientens ökning i Sverige sedan 1980-talet beror främst på förändringar i den översta delen av inkomstfördelningen. Samtidigt har de relativa inkomsterna i segregerade områden fallit kraftigt – för icke-sysselsatta även i absoluta termer – utan att utvecklingen fångas av Ginikoefficienten. Sålunda, kan ojämlikheten i Sverige, rent mättekniskt, vara låg trots att ojämlikhetens fördelning är

problematiske? Har den en fördelning som riskerar generera större negativa effekter än tidigare?

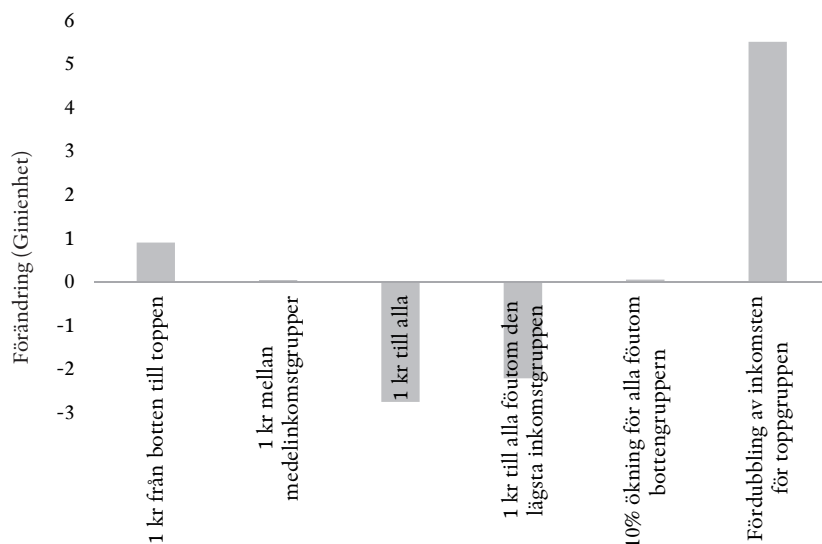
I ett blogginlägg<sup>1</sup> diskuterar Erik Bengtsson detta och konstaterar mycket träffande att ”en Ginikoefficient om, till exempel, 0,45 i en tid och en om 0,45 i en annan tid kan betyda olika saker, materialiseras på olika sätt, stå för olika dynamiker”. I denna artikel har jag för avsikt att undersöka detta påstående ytterligare och fokusera på inkomstsegregationens utbredning och konsekvenser. Specifikt avser jag diskutera betydelsen av att använda Ginikoefficienten som det främsta verktyget för att mäta ojämlikhet.

### *Ojämlikhetens fördelning*

Vid studier av ojämlikhet används oftast Ginikoefficienten som mäter inkomstjämlikhet över hela fördelningen av inkomster. Ju högre värde koefficienten får desto ojämnnare är inkomsterna fördelade. Ginikoefficientens högsta möjliga värde är 100 Ginienheter (efter multiplikation med 100). Då får inkomsttagaren med de största inkomsterna alla inkomster. Ginikoefficientens lägsta möjliga värde är 0, då inkomsterna för alla inkomsttagare är lika stora. Även om både inkomstförändringar i botten och i toppen av inkomstfördelningen påverkar måttet får olika typer av förändringar av fördelningen olika genomslag på koefficientens storlek. Ett par enkla exempel illustrerar detta. Antag en befolkning där fem procent av befolkningen har en krona, fem procent har två kronor, osv upp till den översta femprocentsgruppen som har 20 kr. För denna befolkning visas i figur 1 hur Ginikoefficienten påverkas av olika typer av inkomstförändringar. Det kan noteras att denna befolkning har ett värde på 31,7 vilket ungefärligen

*Martin Nordin* är docent i nationalekonomi vid Lunds universitet och forskar om arbetsmarknaden i staden, på landsbygden och inom jordbruket. [Martin.nordin@agrifood.lu.se](mailto:Martin.nordin@agrifood.lu.se)

<sup>1</sup> <http://erikbengtsson.blogspot.com/2021/06/svar-till-bjorklund-och-waldenstrom-om.html>.



Figur 1  
Ginikoefficientens förändring vid olika förändringar i inkomstfördelningen

Källa: Egna beräkningar.

motsvarar ojämlikheten i Sverige i dag. Jag valde inte inkomstfördelningen för att representera inkomstjämligheten i Sverige; snarare förvånades jag av att exemplet inte medförde en betydligt högre Ginikoefficient.

De två första staplarna från vänster i figur 1 visar utfallet av inkomstförändringar som illustrerar att värdet påverkas av varifrån i fördelningen en överföring sker. Den första stapeln visar resultatet av en överföring av en krona från botten (gruppen med en krona initialt) till toppgruppen (gruppen med 20 kr initialt) och den andra stapeln visar resultatet av en överföring av en krona mellan medelinkomstgrupperna. En omfördelning mellan ändarna ökar värdet med ca en Ginienhet eller tre procent. För en omfördelning mellan medelinkomstgrupperna är koefficientens förändring blygsam. Trots att storleken på omfördelningen räknat i kronor är densamma påverkar inkomstavståndet mellan grupperna förändringen i Ginikoefficientens värde. Detta beror på att ett stort avstånd medför att den relativa förändringen blir

större. Förflyttar vi på samma sätt en krona från mitten av fördelningen till toppen blir förändringen av värdet mindre jämfört med en lika stor överföring mellan medelinkomstgrupperna.

Den tredje stapeln visar en förändring där alla i befolkningen får en krona mer. I detta fall minskar ojämlikheten med 2,7 Ginienheter eller ca nio procent. Detta beror på att det skildrar en situation där de relativa inkomstskillnaderna minskar; den procentuella ökningen i inkomst är större i botten än i toppen av inkomstförändringen. Den fjärde stapeln visar samma förändring med skillnaden att den lägsta inkomstgruppen inte får en ökning av inkomsten. Även denna förändring innebär en stor minskning i ojämlikhet i befolkningen. Den relativa inkomstförbättringen är, trots allt, nästan densamma som för det tidigare exemplet som gav den tredje stapeln. Men det finns en grundläggande skillnad mellan dessa båda exempel: För den fjärde stapeln får de sämst ställda det relativt sämre. Här uppvisar Ginikoefficienten en svaghet. Det är inte orimligt att tycka



att ojämlikheten borde öka i det sista fallet. Eventuellt kan detta bero på att förändringen bryter mot Rawls teori om rättvisa: när välfärdsförbättringen inte gynnar de sämst ställda är förändringen orättfärdig. Sådana perspektiv speglas inte i Ginikoefficienten.

Om vi på ett liknande vis ger alla förutom den lägsta gruppen samma (relativa) tioprocentiga inkomstökning ökar ojämlikheten med endast 0,05 enheter eller 0,2 procent. Detta visas i den femte stapeln. Att bottengruppen halkar efter har ingen noterbar påverkan på ojämlikheten. I det sista fallet (den sjätte stapeln) visas en situation där toppgruppen fördubblar sina inkomster. Detta har en stor påverkan på ojämlikheten som ökar med 5,5 enheter eller 17 procent.

#### *Exemplen i verkligheten*

Utifrån dessa exempel vill jag diskutera inkomstförändringar i Sverige under de senaste 30 åren. När vi studerar ojämlikhet fokuserar vi oftast på Ginikoefficienten som visar att Sverige – i stort – är ett jämlikt land. Men då talar vi om ojämlikhet i allmänhet och missar att det finns fickor i befolkningen som dragit ifrån eller halkat efter på ett dramatiskt sätt. När man studerar förändringar i Ginikoefficienten finner man i enlighet med resonemanget ovan att ökningarna i toppinkomster bidragit till större ojämlikhet. Toppinkomsterna har ökat kraftigt i Sverige och ökningen beror främst på ökade kapitalinkomster. Enligt Waldenström m fl (2018) förklarar ökade kapitalinkomster ca hälften av ökningen i ojämlikhet i Sverige (ca fem Ginienheter), dvs ungefär lika mycket som när toppgruppen i exemplet fördubblade sina inkomster.

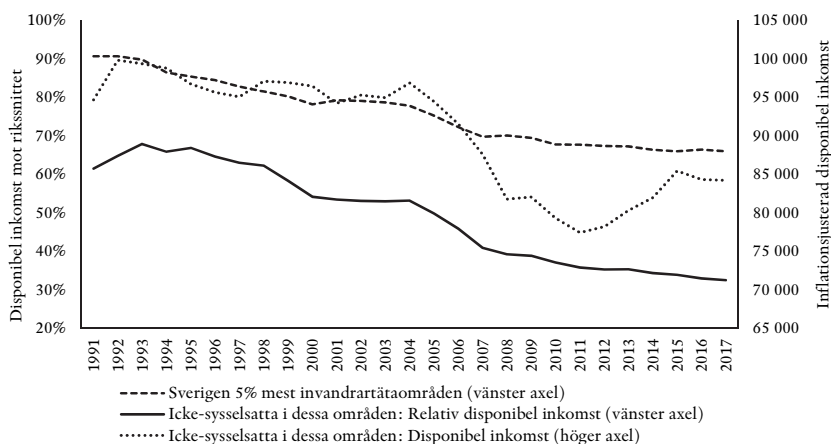
En annan orsak till att ojämlikheten ökat är att låginkomsttagare halkar efter. Exempelvis kan man studera hur Ginikoefficienten förändras av inkomstförändringar i våra utanförskapsom-

råden. I två studier (Nordin 2021, 2022a) av inkomstutvecklingen i Sveriges invandratäta områden finner jag att de relativa inkomsterna fallit kraftigt i dessa områden de senaste 30 åren. Figur 2 visar att för Sveriges mest invandratäta områden där fem procent av befolkningen bor (streckad linje) har de relativa disponibla inkomsterna fallit med nästan 30 procent och för 2017 motsvarade de ca 65 procent av rikssnittet. Dessa områden sammanfaller nära med polisens utanförskapsområden i Sverige.

Söker man sig längst ner i fickan är försämringen ännu större: för icke-sysselsatta i invandratäta områden (helldragen linje) motsvarar de disponibla inkomsterna bara 35 procent av rikssnittet. För denna grupp har inkomsterna inte bara fallit i relativa termer, jämfört med perioden före Alliansens valvinst 2006 har inkomsterna även fallit i absoluta termer med 13 procent (punktad linje). Dessa förändringar beror i stor utsträckning på kraftiga sänkningar i bidragssystemen som i sin tur möjliggjorde skattesänkningar för den arbetande befolkningen. Bidragssystemen stramades åt redan under 1990-talet men de största förändringarna skedde under perioden 2006–12 (se förändringen för den icke-sysselsatta befolkningen i figur 2).

Jobbskatteavdraget innebar en relativ nettoinkomstökning som avtar med årslönen. Exempelvis innebar jobbskatteavdraget att för en person med en årsinkomst på 100 000 så ökade nettolönen med ca åtta procent per år och för en person med en årsinkomst på 500 000 ökade nettoinkomsten med fyra procent (Edmark m fl 2012).

Jobbskatteavdraget och försämrade ersättningssystem liknar alltså fallet som illustrerades med den fjärde stapeln i figur 1, där lägre bidrag minskat de absoluta inkomsterna för icke-sysselsatta i invandratäta områden, samtidigt som jobbskatteavdraget ökat inkomsterna



Figur 2  
Disponibla inkomster relativt rikssnittet för Sveriges fem procent mest invandrartäta områden. Individuella disponibla inkomster för icke-sysselsatta och ekvivalerade disponibla inkomster annars

Källa: Nordin (2022a).

för sysselsatta. Med andra ord kan en förändring som i detta fall innebära en minskad ojämlikhet på de sämst ställda bekostnad. De verkliga förändringarna är förstås mer komplexa än så men sammantaget finns det litet stöd för att en politik som försämrar för de sämst ställda ökar Ginikoefficienten: politiken kan även leda till minskad Ginikoefficient. Eftersom avståndet i transferringen också är litet (från bidragstagare till låginkomsttagare), medför det en liten förändring i Ginikoefficienten. Finanspolitiska rådet (2018) fann också att bidrag (både skattepliktiga och icke-skattepliktiga) har en mycket liten påverkan på ojämlikheten mätt som Ginikoefficienten.<sup>2</sup>

Orsaken till att situationen för de sämst ställda har en liten påverkan på ojämlikheten är främst att de sämst ställda är en liten grupp och att förändringar för dessa har små effekter på ojämlikheten. För att undersöka detta närmre kan vi experimentvis räkna på

effekter av förändrade inkomster i utanförskapsområdena, dvs för en relativt liten grupp av befolkningen. Hur hade Ginikoefficienten utvecklats om inte inkomsterna fallit i utanförskapsområdena? Antar man att de disponibla inkomsterna i dessa områden utvecklats enligt rikssnittet (dvs ett antagande om att bidragen förbättrats i enlighet med den generella löneökningstakten i samhället) hade Ginikoefficienten endast varit 0,28 enheter lägre (eller 0,8 procent lägre). Gapet i disponibel inkomst mellan svenskfödda och utrikes födda är också mycket stort, ca 30 procent, men att ta bort hela den utrikesfödda befolkningen i Sverige medför endast att Ginikoefficienten minskar med en enhet eller tre procent.

Ginikoefficienten kompletteras med särskilda mått på förekomsten av fattigdom för att belysa de lägsta inkomsterna. Men inte heller fattigdomen påverkas nämnvärt av utvecklingen i utanförskapsområdena. När man

<sup>2</sup> I bl a Jämlikhetskommissionen beskrivs det att en jämförelse av Ginikoefficienten för faktorinkomster respektive för disponibel inkomst uppskattar skatte- och transferringsystemets påverkan på ojämlikheten. Jag är enig med Björklund och Waldenström (2022) om att detta är en problematisk jämförelse som överskattar politikens påverkan på ojämlikheten. Man kan inte anta att faktorinkomsterna är oförändrade om det saknas skatte- och transferringsystem.

exkluderar utanförskapsområdena faller andelen fattiga i samhället med endast 1,1 procentenheter trots att fattigdomen i utanförskapsområdena är 120 procent högre än i övriga samhället. Slutsatsen är att när vi studerar ojämlikheten i riket med våra vanliga ojämlikhetsmått påverkas dessa inte (eller mycket lite) av inkomstutvecklingen i utanförskapsområdena eller hur inkomsterna utvecklas för grupper med låga inkomster.

Sammanfattningsvis har inkomstförändringar för låginkomsttagare liten påverkan på Ginikoefficienten. Det är inte statistiskt underligt men som vi visar i exemplet ovan går det mot etablerade uppfattningar om rättvisa: när de sämst ställda får det relativt sämre bör detta få en stor påverkan på ojämlikheten och inte – som ovan – att det o m kan minska ojämlikheten.

Förändringar i inkomsternas spatiala fördelning riskerar även att ge stora negativa samhällseffekter. Problemet är att en rumsligt koncentrerad fattigdom sannolikt är ett större problem än en geografiskt spridd fattigdom. Men Ginikoefficienten tar inte sådana hänsyn. Ginikonceptets relativa perspektiv betonar snarare att ett låginkomst-hushåll bör uppleva en större fattigdom eller ett större utanförskap om man omges med medel- och höginkomst-hushåll än om man omges av andra låginkomst-hushåll.

Men det finns mycket som talar för att en koncentrerad fattigdom är ett större problem. Den koncentrerade fattigdomen – inkomstsegregation – har sannolikt ett flertal negativa effekter. För barns skolresultat finns det visst stöd för att skolsegregation är negativt (Sacerdote 2014). Vidare finner Chetty m fl (2014) i en mycket uppmärksam studiet att den ekonomiska mobiliteten i USA är mindre i områden med stor boendesegregation och ojämlikhet. Men framför allt, och synnerligen relevant för den senaste vägen av

gängkriminalitet i Sverige, finns det ett tydligare samband mellan kriminalitet och segregation (Billings 2012), än mellan kriminalitet och ojämlikhet (Kang 2016). Det är alltså inte skillnader i inkomstojämlikhet i allmänhet som ökar kriminaliteten utan problemet är inkomstsegregation. Ett liknande resultat finner jag när jag studerar Malmös arbetslöshet i en rapport för Malmös tillväxtkommission (Nordin 2022b). Det är inte Malmös höga andel utrikes födda som förklarar Malmös höga arbetslöshet, utan arbetslösheten beror främst på Malmös höga andel invandrartäta områden, dvs etnisk segregation. Ett liknande resultat finner Cutler och Glaeser (1997) för afroamerikaner i USA: afroamerikaner i mer segregerade städer har lägre utbildning och sämre arbetsmarknadsutfall än afroamerikaner i mindre segregerade städer.

Det finns således många goda skäl för att förbättra inkomsterna i städernas invandrartäta områden och ett av de starkaste skälen är nödvändigheten att komma till rätta med gängkriminaliteten. Även om gängen inte försvinner för att vi exempelvis förbättrar de sociala ersättningarna så minskar det förmodligen inflödet till gängen: om färre ungdomar tvingas att växa upp under mycket knappa förhållande minskar man inkörsporten till kriminalitet.

### *Avslutning*

Att inkomstförändringar i utanförskapsområdena har en liten påverkan på Ginikoefficienten beror på en kombination av dess sätt att mäta ojämlikhet och att befolkningen i utanförskapsområdena är liten på riksnivå. Dock är andelen som bor i dessa invandrartäta områden hög i storstadsområdena (13 procent) och framför allt för Malmö (22 procent). I värsta fall kan de senaste årens förändringar i välfärdssystemet ha *minskat* ojämlikheten på de sämst ställdas bekostnad.

Trots att Ginikoefficienten inte är hög utifrån ett internationellt perspektiv kan ojämlikhetens fördelning ha stora negativa konsekvenser på samhället, speciellt om ojämlikheten kombineras med koncentrerat låga inkomster: inkomstsegregation.

## REFERENSER

- Bengtsson, E (2020), *Världens jämlikaste land*, Arkiv förlag, Lund.
- Billings, S, D Deming och J Rockoff (2012). "School Segregation, Educational Attainment and Crime: Evidence from the End of Busing in Charlotte-Mecklenburg", *Quarterly Journal of Economics*, vol 129, s 435–476.
- Björklund, A och D Waldenström (2022), "Fördelningsdebatten inför valet 2022 – centrala frågor och försök till svar", *Ekonomisk Debatt*, årg 48 nr 4, s 13–25.
- Chetty, R, N Hendren, P Kline och E Saez (2014), "Where is the Land of Opportunity? The Geography of Intergenerational Mobility in the United States", *Quarterly Journal of Economics*, vol 129, s 1553–1623.
- Cutler, D och E Glaeser (1997), "Are Ghettos Good or Bad?", *Quarterly Journal of Economics*, vol 112, s 827–872.
- Edmark, K, C-Y Liang, E Mörk och H Selin (2012), "Evaluation of the Swedish Earned Income Tax Credit", IFAU Working Paper Series 2012:1, Uppsala.
- Finanspolitiska rådet (2018), "Svensk finanspolitik", Finanspolitiska rådets rapport 2018, Stockholm.
- Kang, S (2016), "Inequality and Crime Revisited: Effects of Local Inequality and Economic Segregation on Crime", *Journal of Population Economics*, vol 29, s 593–626.
- Nordin, M (2021), "Inkomster och polarisering på Skåne och Blekinges landsbygd och invandrartäta områden", KEFU-skånes skriftserie 2021:3.
- Nordin, M (2022a), "Landsbygden och invandrartäta områden i städer – två perspektiv på ojämlikhet", AgriFood Rapport 2022:1, Lund.
- Nordin, M (2022b), "Malmö arbetsmarknad och arbetslöshet – vad förklarar skillnaderna mot riket?", Kunsksapsunderlagsrapport, Tillväxtkommissionen, Malmö stad.
- Sacerdote, B (2014), "Experimental and Quasi-experimental Analysis of Peer Effects: Two Steps Forward?", *Annual Review of Economics*, vol 6, s 253–272.
- SOU (2019:65), *Långtidsutredningen*.
- SOU (2020:46), *En gemensam angelägenhet*, Allmänna förlaget, Stockholm.
- Suhonen, D m fl (2021), *Klass i Sverige – ojämlikheten, makten och politiken i det 21:a århundradet*, Arkiv förlag, Lund.
- Waldenström, D (2020), "Perspektiv på den ekonomiska ojämlikheten i Sverige", *Ekonomisk Debatt*, årg 48 nr 4, s 13–25.
- Waldenström, D, S Bastani och Å Hansson (2018), *Konjunkturrådets rapport 2018. Kapitalbeskattningens förutsättningar*, SNS förlag, Stockholm.