

# Effekter av barnomsorgsavgifter på barnafödandet

*Den sänkning av förskoleavgifterna som följde av maxtaxereformen innebär att barnafödandet ökade med knappt fem procent. Det tycks främst vara yngre, deltidssamarbetande kvinnor som fött fler barn till följd av de sänkta förskoleavgifterna. Ökningen är störst för de familjer som inte hade några barn sedan tidigare. Bland familjer som redan hade barn är det främst sannolikheten att skaffa ett tredje barn som har påverkats. Eftersom de flesta familjer i Sverige skaffar två barn tyder det ökade antalet tredje barn på att det faktiskt är den totala fruktsamheten som har ökat och att reformen därmed kommer att ha långsiktiga effekter på barnafödandet.*

Alltsedan Gary Becker lade fram sin revolutionerande teori om vad som styr efterfrågan på barn (Becker 1960) har ekonomiska modeller analyserat hur kostnaden för barn påverkar barnafödandet. Tanken är att föräldrars vilja att skaffa barn delvis beror på vad det kostar att ha barn. Dessa kostnader kan delas upp i två typer, dels kostnaden för kläder, mat, utbildning etc, dels den inkomst familjen förlorar när en förälder är hemma med barn i stället för att arbeta. I de fall föräldrarna arbetar måste familjen även betala för att någon ska ta hand om barnen under arbetstiden. I Sverige nyttjar föräldrar framför allt kommunal barnomsorg.

I ljuset av detta är det tänkbart att barnafödandet påverkas av barnomsorgsavgifter. Kraftigt subventionerade barnomsorgsavgifter skulle också kunna vara en delförklaring till varför Sverige inte har drabbats av de fallande födelsetal som drabbat stora delar av övriga Europa; se Björklund (2006).

Åren 2001–03 genomfördes reformen *Maxtaxa och allmän förskola m m* (Regeringens proposition 1999/2000:129). Denna reform innebar bl a en möjlighet för kommunerna att införa den s k maxtaxan, som satte ett tak på de barnomsorgsavgifter som kommunerna fick ta ut av föräldrarna. Såväl förskolan som skolbarnomsorgen blev betydligt billigare än tidigare. Vi undersöker i denna rapport om avgiftssänkningen påverkade barnafödandet bland svenska kvinnor.

## 1. Barnomsorgsavgifter och barnafödande

Det är inte självklart att sänkta förskoleavgifter leder till att familjer väljer att skaffa fler barn. För det första kan familjer med barn välja att satsa det utökade ekonomiska utrymmet på de barn de redan har, i stället för att

### **EVA MÖRK, ANNA SJÖGREN OCH HELENA SVALERYD**

*Eva Mörk* är docent i nationalekonomi och verksam som forskare vid IFAU. Hon är en av skribenterna på den nationalekonomiska bloggen [Ekonomistas.se](http://Ekonomistas.se).  
[eva.mork@ifau.uu.se](mailto:eva.mork@ifau.uu.se)

*Anna Sjögren* är ekonomdr i nationalekonomi och verksam som forskare vid IFAU. Hon är också affilierad forskare vid IFN.  
[anna.sjogren@ifau.uu.se](mailto:anna.sjogren@ifau.uu.se)

*Helena Svaleryd* är fil dr i nationalekonomi och verksam som forskare vid IFN.  
[helena.svaleryd@ifn.se](mailto:helena.svaleryd@ifn.se)

Vi är tacksamma för synpunkter från Matz Dahlberg, Peter Fredriksson, Rafael Lalive, Imran Rasul och seminariedeltagare vid IFN, IFAU, SOFI, Stockholms universitet och Växjö universitet, samt från konferensdeltagare vid "IFN Stockholm Conference on Family, Children and Work" och "The 23rd Annual Congress of EEA" i Milano.

skaffa ett till barn.<sup>1</sup> För det andra kan mödrar som i utgångsläget inte arbetar välja att börja göra det när det blir billigare att ha barnen i omsorg. Detta kan leda till att de väljer att inte skaffa fler barn, vilket de kanske hade gjort om de fortsatt att vara hemma.<sup>2</sup> Det är alltså i slutändan en empirisk fråga hur sänkta barnomsorgsavgifter påverkar barnafödandet.

Det finns ett fåtal empiriska studier som försöker fastställa åt vilket håll effekterna av barnomsorgskostnader går och hur stora de är. Blau och Robins (1989) studerar med hjälp av amerikanska data sambandet mellan barnomsorgskostnader och fertilitet. De finner att högre barnomsorgskostnader leder till lägre födelsetal för arbetslösa kvinnor, men inte för sysselsatta. Del Boca (2002) å andra sidan studerar Italien och finner att både barnafödande och mödrars arbetsutbud är positivt korrelerade med billigare barnomsorg.

Problemet med studierna av Blau och Robins och Del Boca är att de inte kan särskilja effekten av barnomsorgskostnader i sig från andra faktorer som påverkar både barnomsorgskostnader och barnafödande. De kan därför snarare uttala sig om korrelationer än om orsakssamband. En studie som faktiskt kan uttala sig om orsakssamband är Schlosser (2006) som undersöker effekter av gratis förskola för 3- och 4-åringar på arabiska kvinnors arbetsutbud och barnafödande.<sup>3</sup> Hon finner att framför allt välutbildade kvinnor arbetar mer när de har tillgång till gratis förskola. Däremot finner hon inga effekter på barnafödandet.

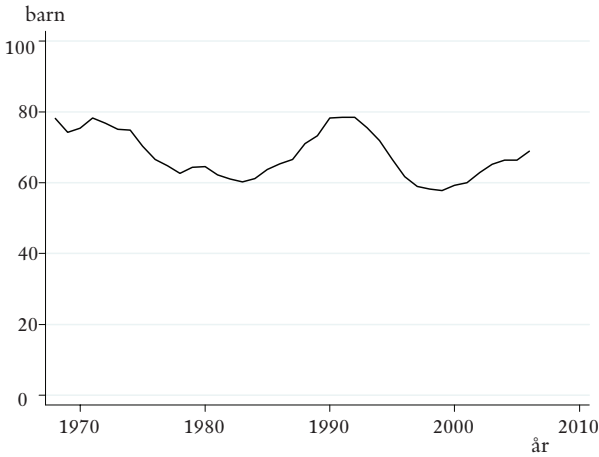
Sänkta löner i barnomsorgssektorn bör också leda till lägre barnomsorgskostnader för familjer. Cortes och Tessada (2008) studerar effekterna av lägre löner i sektorer för hushållsnära tjänster på amerikanska kvinnors arbetskraftsutbud och finner att mödrar med högre utbildning väljer att arbeta mer då det går att få tag på billigare barnomsorg. Furtado och Hock (2008) visar att också barnafödandet för högutbildade kvinnor ökar när lönerna i barnomsorgssektorn sjunker.

Sverige skiljer sig på flera sätt från de länder som studeras i de ovan nämnda uppsatserna. Arbetsutbudet bland kvinnor är relativt högt, barnomsorgen relativt billig och andelen barn i barnomsorg hög. Eftersom förvärvsfrekvensen är så pass hög så skulle vi förvänta oss effekter av sänkta barnomsorgsavgifter på barnafödandet snarare än på kvinnors arbetsutbud. Lundin m fl (2008) finner också att arbetskraftsutbudet inte påverkades av de sänkta barnomsorgsavgifterna som maxtaxereformen medförde.

<sup>1</sup> Detta är vad Becker (1960) kallar en avvägning mellan kvantitet och kvalitet.

<sup>2</sup> Se Ermisch (1989a, b) för en teoretisk modell som diskuterar dessa avvägningar.

<sup>3</sup> Schlosser (2006) utnyttjar det faktum att gratis förskola introducerades i olika delar av Israel vid olika tidpunkter, vilket gör att kvinnor med samma egenskaper behandlades olika beroende på var de bodde. Genom att jämföra arbetsutbudet och barnafödande för kvinnor som hade tillgång till fri förskola med kvinnor som inte hade det kan hon uttala sig om effekter av fri förskola.



Figur 1  
Genomsnittligt antal barn per 1 000 kvinnor i åldern 20–45 under perioden 1968–2006

Källa: SCB.

## 2. Barnafödande i Sverige

Det finns olika sätt att mäta hur stort barnafödandet är. Dels kan man mäta den *totala fruktsamheten*, dvs hur många barn varje kvinna får över hela sin fruktbara period. Den har i Sverige under lång tid legat stabilt kring två barn per kvinna för kvinnor födda 1926–59. Dels kan man mäta det *summerade fruktsamhetstalet*, dvs hur många barn en hypotetisk kvinna skulle få över livet om hon vid varje ålder fick lika många barn som kvinnor i denna ålder får i genomsnitt vid ett visst år. Det senare måttet varierar mycket över tiden.

Figur 1 visar antal födda barn per tusen kvinnor i åldern 20–45, varje år 1968–2006. Som framgår av figuren så varierar denna siffra mycket och det verkar dessutom finnas en samvariation med arbetsmarknadsläget. Med tanke på att föräldraförsäkringen är kopplad till anställning och tidigare inkomst så är detta inte så konstigt. Det finns starka incitament för familjer att vänta med barn tills man är etablerad på arbetsmarknaden.

## 3. Maxtaxereformen

Kommunal barnomsorg består av två typer av verksamheter: förskola (förskola, familjedaghem och öppen förskola) för 1–5-åringar och skolbarnomsorg (fritidshem, familjedaghem och öppen fritidsverksamhet) för 6–12-åringar. Sedan 1995 är kommunerna skyldiga att erbjuda plats inom förskola eller skolbarnomsorg ”utan oskäligt dröjsmål” till barn med förvärvsarbetande eller studerande föräldrar (Skolverket 2001).<sup>4</sup>

Under 1990-talet varierade barnomsorgsavgifterna<sup>5</sup> mycket mellan kommunerna och familjer med lika många barn och samma hushållsin-

<sup>4</sup> Enligt Skolverkets riktlinjer så motsvarar ”skäligt dröjsmål” i praktiken en handläggningstid på 3–4 månader.

<sup>5</sup> Med barnomsorgsavgifter avser vi avgifter för både förskola och skolbarnomsorg.

komst kunde få betala olika höga avgifter beroende på var de bodde. Den lagliga begränsningen bestod i att barnomsorgsavgiften skulle vara ”skälig”; vilket i förarbetena till lagen definierades som att avgifterna inte fick bli så betungande att föräldrar av ekonomiska skäl avstod från en verksamhet som skulle vara bra för barnen (Skolverket 2001; Regeringens proposition 1993/1994:11).

Några veckor före valet 1998 annonserade Göran Persson att Socialdemokraternas avsåg att införa en maxtaxa i förskolan om de vann det kommande valet. Trots valsegern dröjde det tills november 2000 innan riksdagen antog propositionen.<sup>6</sup> Reformen hade flera beståndsdelar, men den viktigaste för denna studie var möjligheten för kommunerna att införa en s k *maxtaxa* inom barnomsorgen. De kommuner som valde att göra detta fick ett extra statsbidrag som var avsett att täcka avgiftsbortfallet.

I en kommun som valt att införa maxtaxan får månadsavgiften för förskola högst uppgå till 3 procent av hushållets avgiftsgrundande inkomst<sup>7</sup> för det första barnet, 2 procent för det andra barnet och 1 procent för det tredje barnet. För skolbarnomsorg betalar föräldrarna maximalt 2 procent av den avgiftsgrundande inkomsten för det första barnet och 1 procent för det andra respektive tredje barnet. Om föräldrarna skulle placera ett fjärde barn i barnomsorg betalar de ingen avgift alls. Det yngsta barnet räknas alltid som det första barnet. Högst avgift betalas alltså för det yngsta barnet och lägst avgift för det äldsta. Det finns också ett absolut tak för avgiften. År 2002 och 2003 beräknades avgiften på hushållsinkomster om maximalt 38 000 kr/månad.

Maxtaxan infördes första januari 2002 av samtliga kommuner utom Kalix och Karlstad, som införde den året efter. Det var dock först under hösten 2001 som de flesta kommunerna fattade beslut om de skulle införa maxtaxan eller inte. Det är alltså först i slutet av 2001 som medborgarna visste om den egna kommunen skulle införa maxtaxan och om de därmed skulle få billigare barnomsorg.

#### 4. Hur mäter vi effekterna av sänkta barnomsorgsavgifter?

Utmaningen i att mäta effekter av barnomsorgsavgifter på barnafödande ligger i att barnomsorgsavgifterna ofta bestäms av faktorer som även kan tänkas direkt påverka barnafödandet. Vi utnyttjar att införandet av en enhetlig taxa i hela landet innebar att liknade familjer bosatta i olika kommuner fick olika taxeförändringar, eftersom kommunernas taxor skilde sig åt före reformen. Dessutom fick familjer med olika hushållsinkomst bosatta i samma kommun olika stora taxeförändringar. Genom att använda refor-

<sup>6</sup> Elinder m fl (2008) visar att detta löfte faktiskt innebar att fler småbarnsföräldrar röstade på Socialdemokraterna.

<sup>7</sup> Med avgiftsgrundande inkomst avses lön före skatt, inkomst av näringsverksamhet, samt skattepliktiga transfereringar.

men kan vi särskilja effekter av priset på barnomsorg ifrån andra familjespecifika och kommunspecifika faktorer.

I den empiriska analysen kommer vi att jämföra hushåll som är lika med avseende på de faktorer som bestämmer barnomsorgsavgifterna, men som är bosatta i olika kommuner och därmed fick olika sänkningar av avgifterna. Vi kommer också att ta hänsyn till att fertiliteten för kvinnor i en viss hushållstyp kan skilja sig mellan kommuner och över tiden.<sup>8</sup>

## 5. Databeskrivning

Vi undersöker barnafödandet hos kvinnor som var 20–45 år under perioden 1997–2002. På grund av datarestriktioner är vi dock tvungna att utesluta ogifta par utan barn och ensamstående kvinnor.<sup>9</sup> Vi vill alltså undersöka hur barnafödandet har förändrats i och med maxtaxereformen och om dessa förändringar samvarierar med de avgiftssänkningar som reformen innebar. För att göra detta behöver vi mäta barnafödandet både före och efter reformen.

Vi tycker det är rimligt att anta att familjer inte reagerade på reformen innan den egna kommunen faktiskt hade fattat sitt beslut om att införa reformen eller inte. Detta innebär att det tidigaste datumet då reformen kan ha effekter på barnafödandet är i juli 2002. Dessutom tar det ofta en viss tid från det att familjen har fattat ett beslut om att skaffa ett till barn tills dess att kvinnan blir gravid. För att uttala oss om familjers beteende efter reformen har vi därför valt att studera hur många barn som föds under en 18-månaders period som startar 1 juli 2002 och slutar 31 december 2003 för kvinnor som var i åldrarna 20–45 år 2001.

Vi vill jämföra detta med barnafödandet under en lika lång tidsperiod före reformen. Eftersom vi har data ända tillbaka till 1997 kan vi specificera två 18-månadersperioder före reformen. I den första mäter vi barnafödandet under perioden 1 juli 1998–31 december 1999 för kvinnor som var 20–45 år 1997, och i den andra mäter vi barnafödandet för kvinnor i åldern 20–45 1999 under perioden 1 juli 2000–31 december 2001.

För dessa tre urval kvinnor räknar vi ut hur mycket det skulle kosta för familjen att ha de barn som redan finns i familjen plus ytterligare ett barn i förskolan fram tills dess att barnen blir 10 år.<sup>10</sup> För att räkna ut vilka kostnaderna är före reformen har vi använt de avgifter som gällde i de olika kommunerna år 2001. För att sedan räkna ut vad motsvarande kostnad skulle komma att bli efter reformen har vi använt oss av de avgifter som gäller om kommunen implementerar maxtaxan i sin helhet.

<sup>8</sup> Se Mörk m fl (2008) för en mer detaljerad beskrivning av den ekonometriska metoden.

<sup>9</sup> Svenska register har inga uppgifter på sammanboende (ogifta) par som inte har gemensamma barn. Vi kan därför inte identifiera vem som skulle ha blivit far till barnet om hushållet hade skaffat ett till barn och därmed kan vi inte heller beräkna hushållets förväntade förskoleavgifter korrekt.

<sup>10</sup> Eftersom det är troligt att kostnadsminskningar i morgon värderas mindre av hushållet än kostnadsminskningar redan i dag antar vi att familjen diskonterar framtida kostnader med 5 procent. Resultaten är inte känsliga för detta antagandet.

Tabell 1  
Förskolekostnader  
(tusen SEK) och antal  
födda barn per tusen  
kvinnor

		Förskolekostnader	Antal födselar
Före reformen	1997	187,75 (69,32)	81,40 (273,45)
	1999	194,98 (70,79)	85,13 (279,08)
Efter reformen	2001	89,22 (31,00)	95,19 (293,48)

*Anm:* Genomsnittsvärden och standardavvikelse inom parentes. Med förskolekostnader menar vi nuvärdet av den totala framtida kostnaden för att ha samtliga befintliga barn samt ett barn till i barnomsorg till dess att barnen fyller 10 år.

*Källa:* Mörk m fl (2008).

Tabell 1 visar hur familjers barnomsorgskostnader har ändrats över tiden. Vi ser att kostnaderna sjönk betydligt efter reformen samtidigt som variationen i kostnaderna minskade. Detta är en följd av att kommunernas avgiftssystem blev enhetligt.

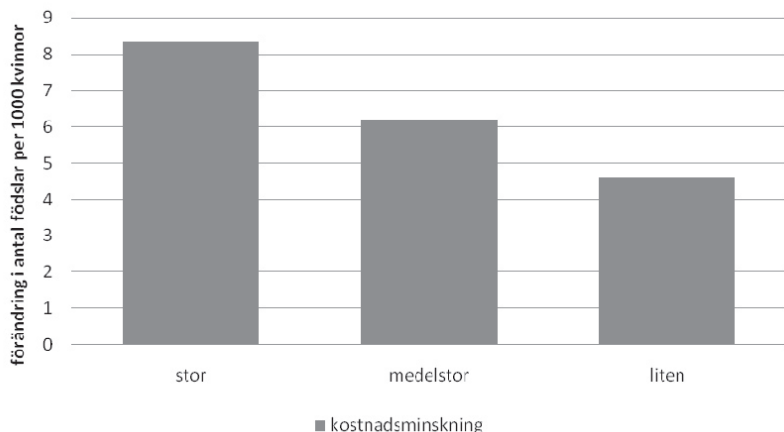
Tabellen visar även hur många barn som har fötts per 1 000 kvinnor under de olika 18-månadersperioderna. Vi ser att antalet födda barn har ökat över tiden, med knappt 5 procent mellan de första perioderna och med drygt 10 procent efter att maxtaxan infördes. Eftersom födelsetalen ökade redan före reformen och eftersom även andra saker kan ha ägt rum samtidigt som reformen är det dock omöjligt att utifrån siffrorna i tabell 1 säga något om huruvida ökningen i barnafödandet faktiskt berodde på de minskade kostnaderna.

För att få en första indikation på om de sänkta barnomsorgskostnaderna har orsakat de ökade födslosten måste vi relatera olika familjers kostnadsminskningar till motsvarande förändringar i födelsetalen. I figur 2 gör vi ett första försök att göra en sådan jämförelse. Här har vi delat upp familjerna i tre grupper beroende på hur stora kostnadsminskningar de fick i och med maxtaxereformen. Vi har sedan räknat ut hur barnafödandet har förändrats i dessa grupper.<sup>11</sup> Av figuren framgår att de familjer som har fått störst kostnadsminskningar också är de som har ändrat sitt beteende mest, vilket ger en indikation på att det kan vara barnomsorgskostnaderna som påverkat barnafödandet. I nästa avsnitt ska vi med hjälp av statistiska metoder undersöka detta samband noggrannare.

## 6. Effekter av maxtaxereformen

Maxtaxereformen innebar alltså att barnomsorgen blev billigare för nästan samtliga familjer i Sverige. Samtidig ökade barnafödandet. För att kunna säga att ökningen i barnafödandet *berodde på* den billigare barnomsorgen måste vi genomföra en statistisk analys där vi också tar hän-

<sup>11</sup> När vi tar fram uppgifterna i figur 2 kontrollerar vi för en tidstrend i barnafödandet i de olika grupperna.



Figur 2  
Förändringar i barnafödande beroende på storleken i kostnadsminskningarna

Källa: Mörk m fl (2008).

syn till annat som kan tänkas påverka både barnomsorgsavgifterna och barnafödandet. Vi gör detta genom att jämföra hur skillnader i avgifts-sänkningar samvarierar med skillnader i barnafödande efter att vi tagit hänsyn till att den allmänna trenden i barnafödandet kan se olika ut i olika kommuner, för hushåll i olika inkomst kategorier och för hushåll med olika antal barn.

### Billigare barnomsorg leder till att fler barn föds

Tabell 2 redovisar våra skattningar av effekten av barnomsorgskostnader på barnafödandet. Vi finner en statistiskt signifikant skattning på  $-0,04$ . Detta ska tolkas som att en *ökning* i en familjs totala barnomsorgskostnader (mätta som den totala diskonterade framtida kostnaden av att ha familjens barn i förskola) med 1 000 kr leder till att barnafödandet *minskar* med 0,04 barn per 1 000 kvinnor. Detta innebär alltså att *sänkta* avgifter ger *ökat* barnafödande.

Maxtaxereformen innebar att nuvärdet av den totala avgiften för att ha familjens barn, plus ytterligare ett barn, inskrivna i barnomsorg tills de fyller 10 sänktes med i genomsnitt 106 000 kr. Denna sänkning ledde alltså, enligt våra skattade effekter, till att drygt fyra fler barn föddes per 1 000 kvinnor. Om vi sätter den siffran i relation till hur många barn som föddes före reformen finner vi att barnafödandet ökade med knappt fem procent.

För att bli ytterligare övertygade om att det faktiskt är effekter av maxtaxereformen vi har skattat, har vi också genomfört en känslighetsanalys där vi låtsats att reformen ägde rum tidigare än den faktiskt gjorde och skattat effekter av denna så kallade *placeboreform*. Vi finner dock inga effekter av denna *placeboreform* vilket stöder våra resultat i tabell 2.<sup>12</sup>

Den siffra som redovisas i tabell 2 är en genomsnittseffekt. Härnäst ska

<sup>12</sup> Dessa resultat redovisas i sin helhet i Mörk m fl (2008).

Tabell 2

Genomsnittseffekter på barnafödande av kostnader för barnomsorg

	Antal födda barn per 1 000 kvinnor
Kostnader för barnomsorg, 1 000 SEK	-0,040 ** (0,019)
Antal hushållstyper	222 060

*Ann:* Robusta standardfel klustrade på hushållstyp inom parentes. \*\* betecknar att estimatet är signifikant skiljt från noll på femprocentsnivån. Skattingarna tar hänsyn till hushållstypsfixa effekter på kommunnivå, kommundrender, hushållstypstrender samt kvinnornas ålder och utbildning.

*Källa:* Mörk m fl (2008).

Tabell 3

Heterogena effekter med avseende på kvinnans ålder

	Antal födda barn per 1 000 kvinnor
Kostnader för barnomsorg, 1 000 SEK	Kvinnor yngre än 35 år -0,049 ** (0,024)
	Kvinnor 35 år och äldre -0,001 (0,021)
Antal hushållstyper	227 161

*Ann:* Robusta standardfel klustrade på hushållstyp inom parentes. \*\* betecknar att estimatet är signifikant skiljt från noll på femprocentsnivån. Skattingarna tar hänsyn till hushållstypsfixa effekter på kommunnivå, kommundrender, hushållstypstrender samt kvinnornas ålder och utbildning.

*Källa:* Mörk m fl (2008).

vi undersöka om effekterna är olika stora beroende på hur gamla kvinnorna är, hur mycket de jobbar, samt hur många barn familjen har sedan tidigare.

### *Yngre är mer känsliga för prispförändringar*

Det är rimligt att anta att kvinnans ålder spelar roll för hur en familj reagerar på prispförändringar. Det är t ex troligt att äldre kvinnor i högre grad har avslutat perioden av barnafödande och därför reagerar mindre på sänkta avgifter. I tabell 3 undersöker vi om effekterna skiljer sig åt för kvinnor som är yngre respektive äldre än 35 år. Som framgår av tabellen är det främst unga kvinnors barnafödande som påverkas; en sänkning av barnomsorgskostnaderna med 1 000 kr leder till att nästan 0,05 fler barn föds. För de äldre kvinnorna (35 år och äldre) finner vi inga statistiskt signifikanta effekter och skattingen är i princip noll.

### *Heltidsarbetande reagerar inte*

I Sverige har föräldrar till små barn rätt att gå ner till 75 procentens arbetstid. Denna rätt utnyttjas i relativt hög grad av mödrar och andelen som jobbar deltid stiger med antal barn i förskoleålder. En intressant fråga är om det därför främst är kvinnor som arbetar deltid som väljer att skaffa fler barn när förskolan blir billigare. Detta undersöker vi i tabell 4 där vi har delat in



Tabell 4  
Heterogena effekter  
med avseende på  
hur mycket kvinnan  
arbetar

		Antal födda barn per 1 000 kvinnor
Kostnader för barnomsorg, 1 000 SEK	Kvinnor, yngre än 35 år, som jobbar mindre än 80 %	-0,185** (0,080)
	Kvinnor, yngre än 35 år, som jobbar 80 % eller mer	-0,032 (0,067)
Antal hushållstyper		117 602

*Anm:* Innehåller endast hushåll där kvinnan arbetar. Robusta standardfel klustrade på hushållstyp inom parentes. \*\* betecknar att estimatet är signifikant skilt från noll på femprocentsnivå. Skattingarna tar hänsyn till hushållstypfixa effekter på kommunnivå, kommuntrender, hushållstypstrender samt kvinnornas ålder och utbildning.

*Källa:* Mörk m fl (2008).

familjerna i två grupper beroende på om kvinnan arbetar mer eller mindre än 80 procent. Eftersom resultaten i tabellen ovan tyder på att det är bland kvinnor yngre än 35 som det finns effekter så redovisar vi i tabellen endast effekterna för yngre kvinnor.<sup>13</sup>

Som framgår av tabellen nedan är det bara för kvinnor som arbetar deltid som vi finner att barnomsorgskostnaderna spelar roll för barnafödandet. För denna grupp leder en sänkning med 1 000 kr till en ökning i antal födda barn med 0,185 barn per tusen kvinnor. Ett hushåll där kvinnan arbetar deltid och är yngre än 35 fick i genomsnitt en sänkning av avgifterna med 110 000 kr. Sänkningen ledde till att barnafödandet för denna grupp ökade med nästan 15 procent. För kvinnor som jobbar heltid är effekten mindre och vi kan inte förkasta att den är noll. Detta resultat rimmar väl med att Lundin m fl (2008) inte fann några effekter på mödrars arbetsutbud av maxtaxereformen. De kvinnor som hade kunnat börja jobba mer tycks ha valt att i stället skaffa fler barn.<sup>14</sup>

### Långsiktiga effekter på barnafödandet

En viktig fråga för policy är huruvida barnafödandet påverkas på lång sikt eller om det endast är tiden mellan barnen som förändrades. Ledde sänkta barnomsorgskostnader till att familjer skaffade fler barn än de annars hade gjort? Med andra ord, påverkades den totala fruktsamheten? Eller minskade bara mellanrummet mellan barnen vilket kan förklara den ökade summerade fruktsamheten? För att studera detta tittar vi närmare på vilken typ av familjer som reagerade på de sänkta kostnaderna.

I tabell 5 har vi delat upp familjerna i de som har barn sedan tidigare respektive de som inte har barn sedan tidigare<sup>15</sup> och i tabell 6 fokuserar vi på familjer med barn sedan tidigare och undersöker om effekterna av barnom-

<sup>13</sup> Vi har även skattat effekterna för äldre kvinnor och finner inga signifikanta effekter.

<sup>14</sup> Vi har även undersökt om det är åldern på barnen snarare än kvinnans arbetstid som spelar roll, men vi har inte funnit stöd för detta.

<sup>15</sup> På grund av begränsningar i data så kommer den senare gruppen endast att bestå av gifta par.

Tabell 5  
Heterogena effekter  
med avseende på om  
familjen har barn  
sedan tidigare

		Antal födda barn per 1 000 kvinnor
Kostnader för barnomsorg, 1 000 SEK	Familjer <i>med</i> barn, där kvinnan är yngre än 35 år	-0,047* (0,024)
	Familjer <i>utan</i> barn, där kvinnan är yngre än 35 år	-0,180** (0,073)
Antal hushållstyper		227 161

*Anm:* Robusta standardfel klustrade på hushållstyp inom parentes. \*\* och \* betecknar att estimatet är signifikant skilt från noll på fem- respektive tioprocentnivån. Skattningarna tar hänsyn till hushållstypfixa effekter på kommunnivå, kommuntrender, hushållstypstrender samt kvinnornas ålder och utbildning.

*Källa:* Mörk m fl (2008).

Tabell 6  
Heterogena effekter  
med avseende på hur  
många barn familjen  
har sedan tidigare

		Antal födda barn per 1 000 kvinnor
Kostnader för barnomsorg, 1 000 SEK	Familjer med ett barn där kvinnan är yngre än 35 år	-0,026 (0,043)
	Familjer med två barn där kvinnan är yngre än 35 år	-0,053* (0,029)
	Familjer med tre eller fler barn där kvinnan är yngre än 35 år	0,039 (0,063)
	Antal hushållstyper	188 159

*Anm:* Innehåller endast hushåll med tidigare barn i åldern 0–10. Robusta standardfel klustrade på hushållstyp inom parentes. \* betecknar att estimatet är signifikant skilt från noll på tioprocentnivån. Skattningarna tar hänsyn till hushållstypfixa effekter på kommunnivå, kommuntrender, hushållstypstrender samt kvinnornas ålder och utbildning.

*Källa:* Mörk m fl (2008).

sorgsavgifter skiljer sig åt beroende på hur många barn familjen har. Även här redovisar vi endast effekterna för kvinnor under 35 år.

Vi finner att sänkta barnomsorgskostnader främst spelar roll för det första respektive det tredje barnet. Resultaten i tabell 5 visar att en sänkning av barnomsorgsavgifterna med 100 000 kr ökade barnafödandet i gruppen familjer med barn med tre procent, men att ökningen för hushåll utan barn var 5,5 procent. Störst effekt hittar vi emellertid i gruppen familjer med två barn sedan tidigare där barnafödandet ökade med 7,4 procent. Eftersom de flesta familjer i Sverige har två barn indikerar det sistnämnda resultatet att reformen påverkade den totala fruktsamheten.

## 7. Slutord

För arbetande föräldrar är barnomsorgskostnaderna en del av kostnaden för att ha barn. Maxtaxereformen som genomfördes 2002 ledde till stora sänkningar av barnomsorgskostnaderna för många familjer. Vi finner i

denna rapport att de lägre barnomsorgskostnaderna resulterade i ett ökat barnafödande. Reformen innebar att barnafödandet ökade med knappt fem procent.

Det tycks främst vara barnafödandet hos yngre deltidsarbetande kvinnor som har påverkats av de sänkta barnomsorgsavgifterna. En tänkbar förklaring till varför heltidsarbetande kvinnor inte reagerade på prissänkningen kan vara att den offentligt subventionerade barnomsorgen är relativt oflexibel vad gäller t ex öppettider. En annan tänkbar förklaring är att de kvinnor som valt att arbeta heltid i lägre utsträckning vill ha många barn än deltidsarbetande kvinnor.

Att fler barn föddes till följd av reformen behöver inte betyda att den totala fruktsamheten ökade. Sänkningen av barnomsorgskostnaderna kan ha lett till att familjer som ändå skulle ha skaffat ytterligare ett barn bestämde sig för att skaffa det tidigare än de annars skulle ha gjort. Eftersom vi finner att de sänkta omsorgsavgifterna främst innebar att fler familjer valde att skaffa ett tredje barn är det troligt att reformen faktiskt hade långsiktiga effekter, i synnerhet som det annars är vanligast att familjer endast skaffar två barn.

## REFERENSER

- Becker, G (1960), "An Economic Analysis of Fertility", i Coale, A J (red), *Demographic and Economic Change in Developed Countries*, National Bureau of Economic Research, Cambridge MA.
- Björklund, A (2006), "Does Family Policy Affect Fertility?", *Journal of Population Economics*, vol 19, s 3-24.
- Blau, D M och P K Robins (1989), "Fertility, Employment, and Child-care Costs", *Demography*, vol 26, s 287-299.
- Cortes, P och J Tessada (2008), "Cheap Maids and Nannies: How Low-skilled Immigration is Changing the Labor Supply of High-skilled American Women", manuskript, GSB, University of Chicago.
- Del Boca, D (2002), "The Effect of Child Care and Part Time Opportunities on Participation and Fertility Decisions in Italy", *Journal of Population Economics*, vol 15, s 549-573.
- Elinder, M, H Jordahl och P Poutvara (2008), "Selfish and Prospective: Theory and Evidence of Pocketbook Voting", IFN Working Paper 770, Institutet för Näringslivsforskning, Stockholm.
- Ermisch, J F (1989a), "Fertility Employment and Child-care Costs", *Demography*, vol 26, s 287-299.
- Ermisch, J F (1989b), "Purchased Child Care, Optimal Family Size and Mother's Employment", *Journal of Population Economics*, vol 2, s 79-102.
- Furtado, D och H Hock (2008), "Immigrant Labor, Child-care Services, and the Work-fertility Trade-off in the United States", IZA Discussion Paper 3506, Bonn.
- Lundin, D, E Mörk och B Öckert (2008), "Måttaxan inom barnomsorgen – påverkar den hur mycket föräldrar arbetar?", *Ekonomisk Debatt*, årg 36, nr 7, s 29-43.
- Mörk, E, A Sjögren och H Svaleryd (2008), "Cheaper Child Care, More Children", IFAU Working Paper 2008:29, Uppsala.
- Regeringens proposition (1993/1994:11), *Utvidgad lagreglering på barnomsorgsområdet*.
- Regeringens proposition (1999/2000:129), *Måttaxa och allmän förskola m.m.*
- Schlösser, A (2006), "Public Preschool and the Labor Supply of Arab Mothers: Evidence from a Natural Experiment", manuskript, Hebrew University, Jerusalem.
- Skolverket (2001), "Plats utan oskäligt dröjsmål – uppföljning av tillgängligheten till barnomsorg i maj 2001", Skolverket, Stockholm.