

# Snabbväxande företag i Sverige – en jobbskapande sprintstafett

*I denna analys studeras hur snabbväxande företag samt deras jobbskapande har utvecklats i Sverige 2004–09. I linje med tidigare forskning visar resultaten att dessa snabbväxare är viktiga för sysselsättningstillväxten. Exempelvis stod de snabbväxande företagen för ca 60 procent av alla nettoskapade jobb 2006–09. Vidare tycks det vara en stor omsättning bland snabbväxarna. Enbart omkring sju procent av dem, sk uthålliga snabbväxare, fortsätter att växa snabbt. Dagens vinnare är alltså inte morgondagens vinnare. Om Sverige ska få fler snabbväxande företag pekar detta på ett behov av en framåtblickande och bred näringspolitik som underlättar för morgondagens vinnare att starta och växa.*

Tidigare studier visar att en stor andel av alla nya jobb i en ekonomi skapas av ett fåtal snabbväxande företag. Dessa företag är alltså viktiga för sysselsättningstillväxten.<sup>1</sup> Snabbväxare är yngre och mindre än andra företag. Vidare tycks de förekomma i alla branscher, även om viss forskning tyder på att de är överrepresenterade inom tjänstesektorn (Henrekson och Johansson 2010). Det finns också indikationer på att de snabbväxande företagen inte klarar av att upprätthålla sin snabba tillväxt över tid (Daunfeldt och Halvarsson 2011). Trots att Sverige i ett antal internationella jämförelser av förekomsten av snabbväxande företag hävdar sig relativt väl är det ett visst avstånd till de främsta länderna, med USA i täten (Stam m fl 2010, Ds 2011:17 samt Teruel och de Wit 2011). Bland annat framhålls minskade hinder för att starta nya företag som en viktig åtgärd för att generera fler snabbväxare.<sup>2</sup> Få studier har hittills gjorts kring utvecklingen och betydelsen av snabbväxande företag i Sverige. En ökad kunskap och insikt kring detta är en viktig faktor för att främja en fortsatt god svensk sysselsättningsutveckling.

Syftet med denna analys är att studera hur antalet snabbväxande företag samt deras jobbskapande har utvecklats i Sverige 2004–09. Vidare undersöks vad som händer över tid med de företag som klassificeras som snabbväxande företag.

De data som används är hämtade från SCB:s databas Företagens och Arbetsställdas Dynamik (FAD). Huvuddefinitionen av ett snabbväxande

## CARL ORELAND

är filosofie doktor i nationalekonomi från Uppsala universitet och i dag verksam på Svenskt Näringsliv. Hans arbetsområden är främst analys av frågor rörande företagande och entreprenörskap samt prognos av bl a inflations- och ränteutveckling i samband med konjunkturbedömning. Carl.Oreland@svensktnaringsliv.se

Denna artikel är baserad på en rapport från Svenskt Näringsliv, ”Snabbväxande företag i Sverige: utveckling, betydelse och dynamik” (Oreland 2012). Jag vill framför allt tacka Niclas Berggren och Stefan Fölster för värdefulla synpunkter och kommentarer.

<sup>1</sup> Se exempelvis metaanalys av Henrekson och Johansson (2010) samt analyser av Delmar m fl (2003), OECD (2004), Acs och Mueller (2008) samt Daunfeldt m fl (2010).

<sup>2</sup> Se bl a Daunfeldt m fl (2010) och Henrekson och Johansson (2010). För vidare diskussion kring vilka institutionella faktorer som är viktiga för att stimulera omfattningen på det snabbväxande företagandet, se exempelvis Davidsson och Henrekson (2002), Henrekson och Johansson (2009) samt Henrekson m fl (2010).

företag är att företaget ska ha uppvisat en genomsnittlig tillväxt vad gäller antal anställda på över 20 procent under en treårsperiod samt ha minst tio anställda.

Resultaten visar bl a att de jobb som skapas i dessa företag är av stor betydelse för den totala jobbtillväxten. Exempelvis stod de snabbväxande företagen för ca 60 procent av alla nettoskapade jobb 2006–09. Jobbskapandet varierar dock kraftigt över tid och tycks följa konjunkturen. Här finns tecken på att andelen skapade jobb är negativt korrelerad med konjunkturen. Snabbväxare skulle i sådana fall fungera dämpande vid konjunktur nedgångar. Detta fenomen har även påvisats i andra studier.<sup>3</sup>

I linje med Daunfeldt och Halvarsson (2011) verkar enbart ett fåtal snabbväxare förbli snabbväxare under nästkommande treårsperiod, s k uthålliga snabbväxare. Dessa utgör omkring sju procent av alla snabbväxare. Merparten av alla snabbväxare, drygt 40 procent, fortsätter att växa, men i långsammare takt. Runt en fjärdedel uppvisar en efterföljande negativ tillväxt. De uthålliga snabbväxarnas jobbskapande står för några procent av det totala jobbskapandet.

Snabbväxande företag skapar alltså många nya jobb och är därför viktiga för svensk ekonomi. Men enbart ett fåtal företag förblir snabbväxande. Denna omsättning, eller dynamik, bland de snabbväxande företagen visar att dagens vinnare med stor sannolikhet inte är morgondagens vinnare. En möjlig tolkning av detta är att om Sverige ska få fler snabbväxande företag finns det ett behov av en framåtblickande och bred näringspolitik som ökar möjligheterna för nya företag att starta och växa oavsett bransch. En näringspolitik som enbart utgår från de behov som dagens snabbväxare har kan leda fel och innebära att morgondagens snabbväxare missas. En framåtblickande och bred näringspolitik skulle exempelvis kunna innefatta en översyn av de regleringar och hinder som försvårar etableringen av nya företag och en strävan efter generellt förbättrad konkurrens. Det finns även skäl att se över gällande turordningsregler på arbetsmarknaden så att det blir mindre riskfyllt för företag att anställa och expandera.<sup>4</sup>

Artikeln inleds med en genomgång av studiens upplägg i avsnitt 1. Avsnitt 2 presenterar resultaten. I avsnitt 3 sammanfattas slutsatserna av analysen.

## 1. Studiens upplägg

Data är hämtade från SCB:s databas Företagens och Arbetsställets Dynamik (FAD). Databasen täcker i sin helhet åren 1997–2009. Analysen fokuserar på åren 2004–09.<sup>5</sup> Mer specifikt är det företagsdata som används. Anledningen till att den studerade tidsperioden endast sträcker sig tillbaka

<sup>3</sup> Se Henrekson och Johansson (2010).

<sup>4</sup> Se bl a Henrekson och Johansson (2010) och Teruel och de Wit (2011).

<sup>5</sup> Egentligen används data från 2001 till 2009. Detta eftersom det är tillväxt under en treårsperiod som studeras.

till 2004 är att statistikens kvalitet gradvis försämras ju längre tillbaka i tiden man går. Antalet saknade värden ökar markant.<sup>6</sup>

Analysen baseras på deskriptiv statistik. Analysen är avgränsad till samtliga privata företag med koppling till minst en sysselsatt individ respektive år. Vidare tas ingen hänsyn till koncern tillhörighet. Ett moderbolag och ett dotterbolag inom samma koncern behandlas således som två separata bolag, vilket följer internationell praxis. Analysen behandlar total tillväxt, dvs summan av organisk och icke-organisk tillväxt, eftersom data inte medger att dessa separeras.

Ett problem som uppkommer då omfattningen på det snabbväxande företaget ska mätas är att det i dagsläget inte existerar något universellt mått på eller någon universell definition av vad ett snabbväxande företag är. Inom forskningslitteraturen förekommer ett antal olika mått, alla med sina för- och nackdelar. En av de vanligare definitionerna härrör från OECD. För att definieras som snabbväxare krävs att ett företag i genomsnitt har vuxit med mer än 20 procent under en treårsperiod och haft minst tio anställda i inledningen av perioden. Tillväxt mäts antingen via antal anställda eller via omsättning och omfattningen mäts som andelen snabbväxare bland alla företag med minst tio anställda. Ett stort problem med detta mått är att många företag har färre än tio anställda. Även bland dessa utslutna företag skapas många nya arbetstillfällen (Daunfeldt m fl 2011 samt Eurostat och OECD 2007). I denna analys används därför en modifierad variant av OECD:s definition för att minska detta problem. Storlekskriteriet har ändrats till att företag ska ha minst tio anställda i slutet av perioden.

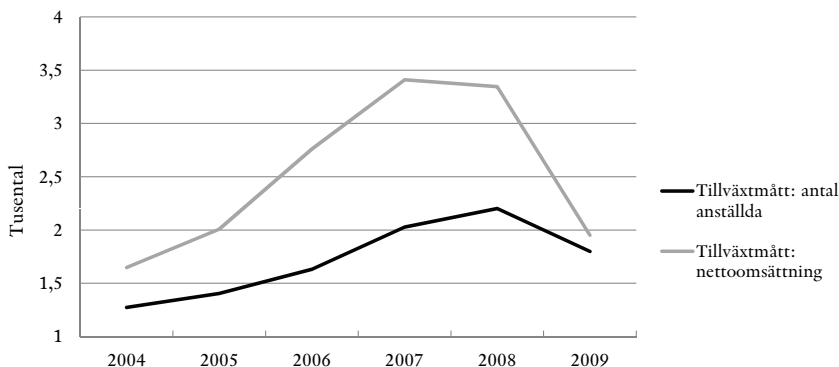
För att definieras som ett snabbväxande företag i föreliggande studie krävs alltså att företaget har uppvisat en genomsnittlig tillväxt på mer än 20 procent under de tre senaste åren vad gäller antal anställda.<sup>7</sup> Dessutom ska företaget ha minst tio anställda i slutet av perioden.<sup>8</sup> För att testa robustheten i resultaten används även nettoomsättning (definierat som intäkter med avdrag för skatter och rabatter) vid beräkning av tillväxt. Robustheten har även testats genom att ändra storlekskriteriet till företag med minst fem anställda. Då resultat och slutsatser i det senare fallet är i princip oförändrade redovisas inte dessa resultat.

<sup>6</sup> År 2004 skedde en omläggning av statistiken som innebär att ett större antal företag tillkom. Tidigare år inkluderades nämligen inte enmansföretag som uppvisade underskott i statistiken. Eftersom analysen behandlar tillväxt under en treårsperiod, och data fr o m 2001 alltså används, skulle denna omläggning potentiellt kunna påverka resultaten. Detta problem borde dock vara försumbart då det främst är företag med anställda som behandlas.

<sup>7</sup> Antal anställda är definierat som antal heltidspersoner på årsbasis. Det är således den genomsnittliga stocken av anställda under året. Troligtvis skiljer sig dock sättet att räkna ut denna siffra mellan företag och år. Redovisningslagen anger nämligen tre relativt olika sätt för att räkna ut antal anställda.

<sup>8</sup> Att antal anställda är ett genomsnittligt värde för året innebär att man får ta ställning till hur de företag som startas under det första året under treårsperioden ska hanteras. I denna analys inkluderas dessa företag. I praktiken innebär detta att även företag som bara haft en tillväxtperiod på 2,5 år men som ändå haft en total tillväxt på mer än 72,8 procent räknas som snabbväxande. Detta tillvägagångssätt innebär att antalet snabbväxande företag blir större än om dessa mer nystartade företag exkluderas.

Figur 1  
Antal snabbväxande  
företag med minst tio  
anställda 2004–09,  
privata företag



Källa: Egna beräkningar baserade på SCB:s FAD-data.

## 2. Resultat

Den inledande deskriptiva statistiken visar hur antalet och andelen snabbväxande företag har utvecklats över tiden. Därefter undersöks hur många jobb som skapas av de snabbväxande företagen samt hur detta jobbskapande har utvecklats över tiden. Med jobbskapande menas förändring av antal anställda under de senaste tre åren. Här studeras även den andel av de nettoskapade jobben bland samtliga företag som härrör från snabbväxare.<sup>9</sup> Slutligen studeras hur de snabbväxande företagen utvecklas under nästkommande treårsperiod. Genomgående analyseras huruvida det finns branschskillnader eller regionala skillnader för de olika variablerna av intresse.

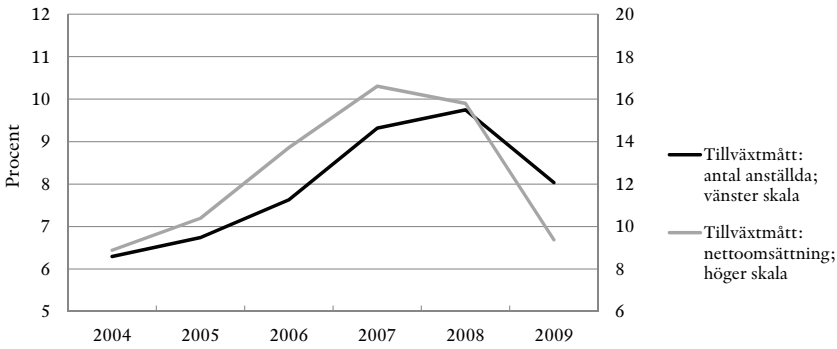
### *Snabbväxande företag*

Figur 1 visar hur antalet snabbväxande företag med minst tio anställda utvecklats 2004–09. Figuren visar att antalet snabbväxande företag har uppvisat en positiv utveckling under den undersökta perioden som helhet. År 2009 skedde dock en tydlig nedgång, i synnerhet för snabbväxare baserat på nettoomsättning. Definierat enligt tillväxt i antal anställda så fanns det 1 799 snabbväxande företag 2009, en ökning med 41,3 procent under perioden.

Om vi i stället definierar snabbväxande företag utifrån nettoomsättning så förändras antalet snabbväxande företag. Baserat på nettoomsättning fanns det 1 951 snabbväxande företag 2009, en ökning med 18,4 procent.

I figur 2 visas i stället hur andelen snabbväxande företag med minst tio anställda har utvecklats 2004–09. Denna andel uppvisar ett liknande mönster som antalet. Perioden har inneburit en ökning av andelen snabbväxande företag. Baserat på tillväxt vad gäller antal anställda var andelen snabbväxare 8,0 procent 2009, en ökning med 1,7 procentenheter under perioden. Sett till nettoomsättningen har andelen snabbväxare ökat med 0,5 procentenheter till 9,4 procent 2009.

<sup>9</sup> Bruttoskapade jobb är summan av alla jobb som expanderande företag tillför. Nettoskapade jobb är skapade jobb med avdrag för avvecklade jobb.



Figur 2  
Andel snabbväxande företag bland företag med minst tio anställda 2004-09, privata företag

Källa: Egna beräkningar baserade på SCB:s FAD-data.

Sammanfattningsvis tycks det finnas en positiv trend vad gäller snabbväxande företag under perioden som helhet, i synnerhet om man bortser från krisåret 2009. Utvecklingen av snabbväxande företag verkar följa konjunkturen. Förekomsten av snabbväxande företag tycks vara procyklisk och i högre grad så än övriga företag, då andelen snabbväxare är positivt korrelerad med konjunkturen. Vidare tycks finanskrisen i synnerhet ha påverkat antalet snabbväxande företag baserat på omsättning i negativ riktning. Detta mönster är att förvänta då arbetsmarknadseffekterna av en konjunkturedgång ofta släpar efter.

### Branschskillnader

Fortsättningsvis analyseras enbart snabbväxande företag baserat på antal anställda då detta är den i denna analys mer relevanta variabeln. Resultaten ovan indikerar också att valet av tillväxtvariabel inte torde vara avgörande för slutsatserna.

Vilka branscher är det då främst som kännetecknas av snabbväxande företag? Tabell 1 visar hur branschskillnaderna ser ut vad gäller snabbväxande företag baserat på antal anställda. Tabellen indikerar att de mest framgångsrika branscherna enligt detta mått tycks vara finansiell verksamhet, fastighetstjänster m m, utbildning och forskning samt byggverksamhet.

### Regionala skillnader

Hur ser den regionala spridningen ut? I tabell 2 visas hur förekomsten av snabbväxare fördelar sig mellan olika regioner. Andelen snabbväxare, sett till antal anställda, är störst i storstadsregionerna och i synnerhet i Stockholm.

Föga förvånande verkar det alltså vara kunskapsintensiva verksamheter som i högsta grad uppvisar snabbt växande företag. Tillväxtföretag brukar ofta återfinnas inom just finansbranschen, IT-branschen och FoU-relaterade verksamheter. Det torde heller inte vara förvånande att snabbväxande

Tabell 1  
Snabbväxande  
företag, branscher,  
genomsnitt 2007–09

Bransch	Antal	Fördelning, procent	Andel, procent
Finansiell verksamhet + fastighetstjänster m m	564	28,1	16,0
Utbildning + forskning	63,3	3,2	14,3
Byggverksamhet	366,3	18,2	11,4
Vård	55,3	2,8	8,8
Handel + transport m m	533	26,6	7,3
Jordbruk, jakt, skogsbruk + fiske	20,3	1,0	7,1
Hotell- och restaurangverksamhet + personliga tjänster	66,3	3,3	7,0
Tillverkning + utvinning av mineral + el m m	340,7	16,8	5,7

*Anm:* Måttet snabbväxande företag är baserat på tillväxt i antal anställda, för företag med minst tio anställda samt med privata ägare. Branschindelningen är baserad på SNI 2002. Den tredje kolumnen visar den procentuella fördelningen av de snabbväxande företagen mellan de olika branscherna. Den sista kolumnen visar den procentuella andelen snabbväxare bland företag med minst tio anställda i respektive bransch.

*Källa:* Egna beräkningar baserade på SCB:s FAD-data.

Tabell 2  
Snabbväxande före-  
tag, regioner, genom-  
snitt 2007–09

Region	Antal	Fördelning, procent	Andel, pro- cent
Stockholm	656,3	32,8	10,9
Göteborg	247,7	12,3	9,7
Malmö	227	11,3	9,7
Storstad	1 131	56,4	10,3
Övriga	863,3	42,9	7,7
Okänd region	15	0,7	14,7

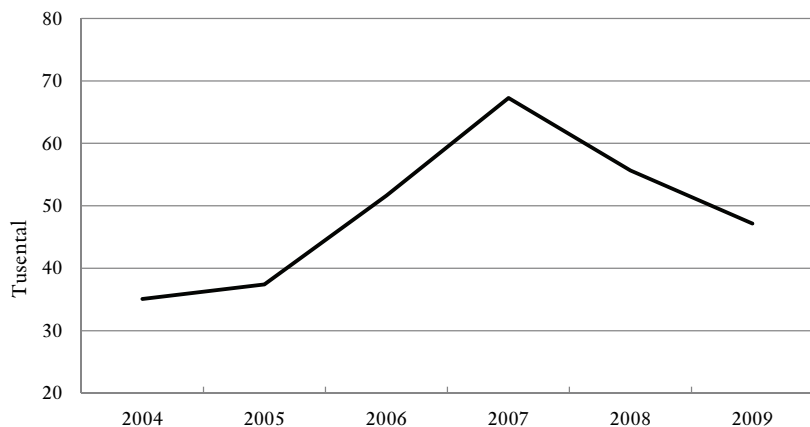
*Anm:* Måttet snabbväxande företag är baserat på tillväxt i antal anställda, för företag med minst tio anställda samt med privata ägare. Den regionala indelningen särskiljer i princip på storstadsregioner och övriga. Den tredje kolumnen visar den procentuella fördelningen av de snabbväxande företagen mellan de olika branscherna. Den sista kolumnen visar den procentuella andelen snabbväxare bland företag med minst tio anställda i respektive bransch.

*Källa:* Egna beräkningar baserade på SCB:s FAD-data.

företag är mer koncentrerade till storstadsregioner och framför allt Stockholm. Storstäder såsom Stockholm kännetecknas av en stor tjänstesektor och ett mer dynamiskt näringsliv, med större in- och utflöden av företag där nya idéer kontinuerligt testas på marknaden.

### Jobbskapande i snabbväxande företag

Hur många jobb skapas av dessa snabbväxande företag och hur har jobbskapandet utvecklats över tid? Med jobbskapande menas nettoförändringen av antal anställda under den senaste treårsperioden, alltså under den period som tillväxten mäts.



Figur 3  
Antal nettoskapade  
jobb av snabbväxande  
företag 2004–09

*Anm:* Figuren är baserad på nettoförändringen av antalet anställda under en treårsperiod. Måttet snabbväxande företag är baserat på tillväxt i antal anställda, för företag med minst tio anställda samt med privata ägare.

*Källa:* Egna beräkningar baserade på SCB:s FAD-data.

Figur 3 visar hur antalet nettoskapade jobb av snabbväxande företag utvecklats 2004–09. Detta antal har ökat med 34,4 procent under perioden och uppgick till 47 148 nya jobb 2009.<sup>10</sup>

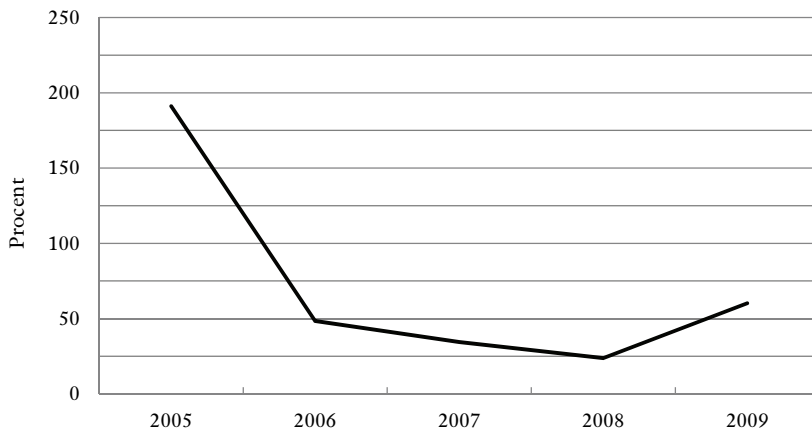
I figur 4 visas i stället utvecklingen av andelen nettoskapade jobb av snabbväxare 2005–09. Andelen skapade jobb som härrör från snabbväxande företag var 60,2 procent 2009. Under perioden som helhet är detta en minskning med 130,9 procentenheter.<sup>11</sup> Att andelen skapade jobb var runt 190 procent 2005 innebär att övriga företag i ekonomin sammantaget minskade antalet anställda. På så sätt blir nettoförändringen totalt i ekonomin bara drygt hälften så stor som bidraget från snabbväxarna. Den stora variationen över tid är till stor del en följd av att antalet nettoskapade jobb i ekonomin som helhet varierar kraftigt. Andelen skapade jobb av snabbväxare har utvecklats negativt under samtliga år förutom 2009, då andelen steg.

Vi kan konstatera att jobbskapandet i de snabbväxande företagen är betydande och tycks följa konjunkturen. Antalet skapade jobb tycks följa ungefär samma mönster som utvecklingen för snabbväxande företag: en positiv utveckling t o m 2007 och därefter en negativ utveckling. Vad gäller den andel av de skapade jobben som kommer från snabbväxare finns det i stället tecken på att andelen skapade jobb ökar vid konjunkturnedgångar. Jobbskapandet bland snabbväxare, i bemärkelsen antal nya jobb, tycks såle-

<sup>10</sup> Eftersom det är förändringen av antalet anställda under en treårsperiod som mäts så är den exakta tolkningen att de företag som räknades som snabbväxande 2009 ökade antalet anställda med 47 148 personer mellan 2006 och 2009.

<sup>11</sup> Eftersom den totala jobbtillväxten var negativ 2004 blir snabbväxarnas andel av nettojobbskapandet negativ. Värdet för 2004 har därför utelämnats i figuren då det lätt leder till feltolkningar.

Figur 4  
Andel nettoskapade  
jobb av snabbväxande  
företag 2005–09



Anm: Figuren är baserad på nettoförändringen av antalet anställda under en treårsperiod. Måttet snabbväxande företag är baserat på tillväxt i antal anställda, för företag med minst tio anställda samt med privata ägare.

Källa: Egna beräkningar baserade på SCB:s FAD-data.

des vara mindre procykliskt än jobbskapandet bland övriga företag. Detta skulle betyda att snabbväxande företag dämpar konjunktur nedgångar. Antalet skapade jobb har ökat under perioden som helhet, medan andelen skapade jobb uppvisar motsatt mönster.

Resultaten visar även att en stor andel av de skapade jobben faktiskt härör från övriga företag. I och med att det är nettoskapade jobb som studeras innebär det att det inom gruppen övriga företag finns långsammare växande företag och nystartade företag som sammantaget genererar ett betydande antal nya jobb.<sup>12</sup>

### *Uthålliga snabbväxande företag*

Ett snabbväxande företag kan generera många arbetstillfällen. Ännu fler arbetstillfällen kan dock skapas av ett företag som inte bara är snabbväxande en period utan flera. Dessa företag benämns i denna analys *uthålliga* snabbväxande företag. Men hur stor andel av de snabbväxande företagen klarar egentligen av att fortsätta växa i samma takt? Det finns sedan tidigare indikationer på att de företag som är snabbväxande en period, under nästföljande period i stället uppvisar en mycket lägre tillväxttakt, i vissa fall rent utav negativ (Daunfeldt och Halvarsson 2011).

Tabell 3 visar hur många snabbväxare som lyckas bibehålla en snabb tillväxt. Utifrån tabellen kan vi konstatera att det endast är ett fåtal av de företag som definieras som snabbväxare som under påföljande treårsperiod är snabbväxande. Exempelvis fanns 1 632 snabbväxare 2006, men bara 114 av dessa var fortfarande snabbväxare 2009: en andel på sju procent. Under

<sup>12</sup> Nackdelen med att använda nettoskapade jobb är att bidraget från expanderande företag inom gruppen övriga företag delvis döljs. Jobbskapandet bland de expanderande företagen kvittas ju mot de jobb som försvinner i krympande företag samt i de företag som läggs ned.



År (t och t+3)	Antal snabb- växare år t	Varav snabb- växare även år t+3	Andel uthålliga snabb- växare, procent
2004 och 2007	1 273	74	5,8
2005 och 2008	1 404	112	8,0
2006 och 2009	1 632	114	7,0

Tabell 3  
Uthålliga snabbväx-  
ande företag

*Anm:* Måttet snabbväxande företag är baserat på tillväxt i antal anställda, för företag med minst tio anställda samt med privata ägare. Basen för andelen uthålliga snabbväxare är antalet snabbväxare 2004, 2005 eller 2006.

*Källa:* Egna beräkningar baserade på SCB:s FAD-data.

År (t och t+3)	Antal snabb- växare år t	Uthålliga snabb- växare	20 ≤ till- växt ≥ 0 år t+3	Tillväxt < 0 år t+3	Upphört före t+3	Ingen uppgift
2004 och 2007	1 273	5,8	43,0	24,1	23,9	3,2
2005 och 2008	1 404	8,0	45,0	21,9	23,4	1,7
2006 och 2009	1 632	7,0	40,4	27,3	22,5	2,7

Tabell 4  
Dynamiken bland  
snabbväxande före-  
tag, procentuella  
andelar av antalet  
snabbväxare 2004,  
2005 eller 2006

*Anm:* Måttet snabbväxande företag är baserat på tillväxt i antal anställda, för företag med minst tio anställda samt med privata ägare. Med tillväxt avses genomsnittlig tillväxt under treårsperioden i fråga.

*Källa:* Egna beräkningar baserade på SCB:s FAD-data.

de tre studerade tidsperioderna är i genomsnitt omkring sju procent av alla snabbväxare uthålliga. Det tycks dock finnas en möjlig positiv trend vad gäller deras andel.

Tabell 4 pekar på dynamiken, eller omsättningen, bland de snabbväxande företagen. I tabell 4 kan vi se att drygt 40 procent av de snabbväxande företagen uppvisar en genomsnittlig tillväxt mellan 0 och 20 procent under nästföljande treårsperiod. Runt en fjärdedel av snabbväxarna uppvisar en negativ tillväxt kommande period. Slutligen upphör runt en fjärdedel av de snabbväxande företagen. Detta beror till allra största del på ihopslagning eller uppdelning av verksamheten.<sup>13</sup>

De branscher som har den högsta andelen snabbväxande företag som förblir snabbväxare är utbildning och forskning, byggverksamhet samt finansiell verksamhet, fastighetstjänster m m. Detta är alltså samma branscher som redan kännetecknades av en hög andel snabbväxare. Andelen uthålliga snabbväxare är något lägre i storstadsregionerna än i övriga landet, men skillnaden är liten. Malmö tycks ha den klart högsta andelen uthålliga snabbväxare bland dessa regioner.

Tidigare kunde det konstateras att snabbväxande företag står för en stor

<sup>13</sup> Här kan det döljas verksamheter som fortsätter att vara snabbväxande. För att utröna omfattningen av en sådan effekt krävs en fördjupad analys av de snabbväxare som upphört. Detta har inte gjorts i denna studie.

Tabell 5  
Nettoskapade jobb av  
uthålliga snabbväx-  
ande företag

År (t och t+3)	Totalt antal net- toskapade jobb i ekonomin	Antal nettoskapade jobb av uthålliga snabbväxare	Andel nettoskapade jobb av uthålliga snabbväxare
2004 och 2007	191 118	4 367	2,3
2005 och 2008	253 946	6 675	2,6
2006 och 2009	184 938	7 575	4,1

*Anm:* Siffrorna visar nettoförändringen av antalet anställda under en sexårsperiod. Måttet snabbväxande företag är baserat på tillväxt i antal anställda, för företag med minst tio anställda samt med privata ägare.

*Källa:* Egna beräkningar baserade på SCB:s FAD-data.

del av de nya jobben. Hur förändras bilden då tidsperspektivet förlängs och vi i stället studerar jobbskapandet bland uthålliga snabbväxare? Tabell 5 visar nettoskapade jobb av uthålliga snabbväxare. Andelen skapade jobb som härrör från uthålliga snabbväxare är i genomsnitt tre procent. Som grupp betraktat står alltså dessa företag för en mindre del av alla nya jobb. Vi kan även skönja en positiv trend vad gäller jobbskapandet bland uthålliga snabbväxare.

Resultaten indikerar att det finns en omfattande dynamik bland de snabbväxande företagen, där endast ett fåtal förblir snabbväxare två treårsperioder i följd. Merparten uppvisar en försämrad tillväxt under nästkommande period. Dagens snabbväxare är alltså inte morgondagens snabbväxare.

### 3. Sammanfattande slutsatser

Under den undersökta tidsperioden som helhet, 2004–09, har utvecklingen av snabbväxande företag varit positiv. Det tycks även finnas ett nära samband med konjunkturen. Exempelvis torde den nedgång som skett i slutet av tidsperioden vara konjunkturellt betingad. Omfattningen av det snabbväxande företagandet tycks vara mer procyklisk än omfattningen av övriga företag, då andelen snabbväxare exempelvis sjunker i samband med finanskrisen. I synnerhet branscherna finansiell verksamhet, fastighetstjänster m m, utbildning och forskning samt byggverksamhet uppvisar en hög förekomst av snabbväxande företag. Vidare tycks snabbväxande företag vara vanligast i storstäderna.

De jobb som skapas i dessa företag är av stor betydelse för den totala jobbtillväxten och även detta jobbskapande följer konjunkturen. Antalet skapade jobb tycks vara procykliskt, medan andelen skapade jobb i stället verkar vara kontracykliskt. Under den undersökta perioden som helhet har antalet skapade jobb utvecklats positivt medan andelen skapade jobb i stället utvecklats i motsatt riktning. Här finns det alltså tecken på att jobbska-

pandet bland snabbväxarna är mindre procykliskt än jobbskapandet bland övriga företag. Snabbväxare fungerar i sådana fall dämpande vid konjunkturnedgångar. Resultaten visar även att en betydande del av alla nya jobb skapas i långsammare växande företag.

Slutligen undersöktes hur det ser ut vad gäller den andel av de snabbväxande företagen som fortsätter att växa snabbt, s k uthålliga snabbväxare. Enbart omkring sju procent av snabbväxarna visar sig vara uthålliga snabbväxare. Här finns alltså en omfattande omsättning av företag över tid. De allra flesta snabbväxare, drygt 40 procent, fortsätter dock att växa, men i långsammare takt. En fjärdedel uppvisar negativ tillväxt, medan runt en femtedel upphör, antingen via ihopslagning eller via uppdelning. De uthålliga snabbväxarna står för några procent av jobbskapandet.

Snabbväxande företag skapar följaktligen många nya jobb, men enbart ett fåtal snabbväxare förblir snabbväxare över tid. Merparten av de snabbväxande företagen var alltså inte snabbväxande föregående tidsperiod. Dagens vinnare är med stor sannolikhet inte morgondagens vinnare. En möjlig tolkning av dessa resultat är att om Sverige ska öka antalet snabbväxande företag behövs en framsynt och bred näringspolitik; en politik som skapar möjligheter för morgondagens snabbväxare att etablera sig och växa oavsett bransch. Fler nya idéer får på så sätt möjlighet att testas. En näringspolitik som alltför ensidigt fokuserar på de specifika behov som finns bland dagens snabbväxare kan potentiellt missa framtida snabbväxare. En framsynt och bred näringspolitik skulle exempelvis kunna innefatta en översyn av de regleringar och hinder som hämmar uppkomsten av nya företag och en strävan efter en generell ökad konkurrens. Det finns även skäl att se över turordningsreglerna på arbetsmarknaden, så att det blir mindre riskfyllt för företag att anställa och expandera.

Den tydliga konjunkturreffekten innebär att det är svårt att i denna typ av analys utvärdera huruvida regeringsskiftet 2006 och de förändringar i näringspolitiken som har skett sedan dess har inneburit någon förändring vad gäller förekomsten av snabbväxande företag. För att göra detta krävs mer avancerad metodologi. Effekten av den förda politiken måste särskiljas från konjunkturreffekten.

Dynamiken bland de snabbväxande företagen är fortfarande relativt outforskad. Viktiga frågor för fortsatta studier är bl a hur det snabbväxande företagandets egenskaper har förändrats över tid och vad som orsakat detta, samt vad som avgör hur uthållig en snabbväxare blir.

Med detta sagt är det viktigt att poängtera att det inte bara är i snabbväxande företag som nya jobb skapas. Även de långsammare växande företagen är viktiga för sysselsättningstillväxten. Ett ensidigt fokus på snabbväxande företag som de primära jobbskaparna kan därför vara vilseledande.

## REFERENSER

- Acs, Z och P Mueller (2008), "Employment Effects of Business Dynamics: Mice, Gazelles and Elephants", *Small Business Economics*, vol 30, s 85-100.
- Daunfeldt, S-O, N Elert och D Johansson (2010), "The Economic Contribution of High-Growth Firms: Do Definitions Matter", Ratio Working Paper 151, Stockholm.
- Daunfeldt, S-O och D Halvarsson (2011), "Snabbväxarnas dynamik. Är hög företags-tillväxt uthållig?", rapport, Tillväxtanalys, Östersund.
- Daunfeldt, S-O, D Halvarsson och D Johansson (2011), "Snabbväxande företag: En fördjupad analys av mått och definitioner", rapport, Tillväxtanalys, Östersund.
- Davidsson, P och M Henrekson (2002), "Determinants of the Prevalence of Start-Ups and High-Growth Firms", *Small Business Economics*, vol 19, s 81-104.
- Delmar, F, P Davidsson och W B Gartner (2003), "Arriving at the High-Growth Firm", *Journal of Business Venturing*, vol 18, s 189-216.
- Ds 2011:17, *Sveriges företagande och konkurrenskraft – Internationell benchmarking*, Näringsdepartementet, Fritzes, Stockholm.
- Eurostat och OECD (2007), *Eurostat-OECD Manual on Business Demography Statistics*, rapport, OECD, Paris.
- Henrekson, M och D Johansson (2009), "Competencies and Institutions Fostering High-Growth Firms", *Foundations and Trends in Entrepreneurship*, vol 5, s 1-80.
- Henrekson, M och D Johansson (2010), "Gazelles as Job Creators: A Survey and Interpretation of the Evidence", *Small Business Economics*, vol 35, s 227-244.
- Henrekson, M, D Johansson och M Stenkula (2010), "Taxation, Labor Market Policy and High-Impact Entrepreneurship", *Journal of Industry, Competition and Trade*, vol 10, s 275-296.
- OECD (2004), *Fostering Entrepreneurship and Firm Creation as a Driver of Growth in a Global Economy*, rapport, OECD, Paris.
- Oreland, C (2012), "Snabbväxande företag i Sverige: utveckling, betydelse och dynamik", Svenskt Näringsliv, Stockholm.
- Stam, E, C Hartog, A van Stel och R Thurik (2010), "Ambitious Entrepreneurship, High-Growth Firms and Macroeconomic Growth", EIM Research Report H200911, Rotterdam.
- Teruel, M och G de Wit (2011), "Determinants of High-Growth Firms. Why Have Some Countries More High-Growth Firms than Others?", EIM Research Report H201107, Rotterdam.