

# Lärarlönerna

## MATS PERSSON OCH EVA SKULT

Mats Persson är professor i nationalekonomi vid Institutet för internationell ekonomi, Stockholms universitet, och forskar om makroekonomi och den offentliga sektorns ekonomi.  
mats.persson@iies.su.se

Eva Skult är fil dr i nationalekonomi och forskar om sparandebeslut under osäkerhet och om Stockholmskolan.  
eva.skult@ne.su.se

*Låga lärarlöner kan vara en förklaring till svaga prestationer hos eleverna i den svenska skolan. Om skolan inte kan locka till sig duktiga lärare blir kvalitén på undervisningen lidande. I denna artikel sammanställs några olika serier över lärarnas löneutveckling från 1950-talet och framåt. Vi ser att lärarna har släpat efter både Realt och i förhållande till vissa andra grupper.*

Mot bakgrund av den debatt som rasar om den svenska skolan kan det vara intressant att veta hur lärarnas löner har utvecklats i ett längre tidsperspektiv. Problemet är att Statistiska Centralbyråns data över löner, uppdelade på yrken, bara sträcker sig tillbaka till 1990-talet. Vill man ha längre serier, är det svårt att få jämförbarhet över tid och mellan yrken.

Idealet vore om någon ekonomhistoriker hade konstruerat jämförbara dataserier för en längre tidsperiod. Som tur är har så skett. I denna artikel ska vi redogöra för några sådana dataserier. En av dessa, omfattande i huvudsak löner för mellanstadielärare (men också några datapunkter för gymnasielärare), har sammanställts av Anders Nilsson på Ekonomisk-historiska institutionen i Lund; den utgör bakgrundsmaterial till hans avhandling (Nilsson 1984) och är uppdaterad med ytterligare några år. En annan serie, som avser löner för gymnasielärare och civilingenjörer, har sammanställts av Jonas Ljungberg vid samma institution (Ljungberg 2013). Slutligen finns det en opublicerad dataserie som har sammanställts av Lärarförbundet (2013).

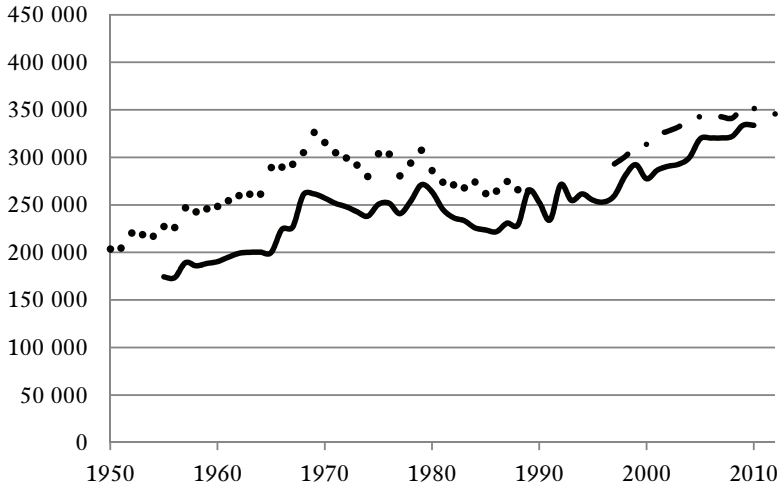
Syftet med denna artikel är blygsamt: Vi vill helt enkelt sammanställa dessa serier och se om de ger en likartad bild av lärarnas löneutveckling. Det visar sig att så är fallet och tillsammans med data från SCB<sup>1</sup> för åren 1996–2012 ger de en bild av en ganska dålig reallöneutveckling. Detta är särskilt tydligt för äldre och mer erfarna mellanstadielärare och för gymnasielärare. Utvecklingen av lärarnas relativlöner, i förhållande till vissa andra yrkesgrupper, har också varit oförmånlig, något som kan ha försvårat rekryteringen till läraryrket.

## 1. Lärarnas reallöner

Figur 1 visar den reala löneutvecklingen för mellanstadielärare sedan 1950. Den prickade kurvan visar slutlönen under åren 1950–89, medan den streckprickade kurvan visar lönen i övre kvartilen under åren 1997–2012 och är

<sup>1</sup> *Lönestatistisk årsbok* för 1990-talet och statistikdatabasen på SCB:s hemsida för senare år.

Vi är tacksamma för kommentarer från Anders Nilsson och Jonas Ljungberg, Lunds universitet.



Figur 1  
Real årslön i 2012 års  
prisnivå för mellan-  
stadielärare (folkskol-  
lärare) 1950–2012

Källa: Den prickade kurvan visar data från Nilsson (1989) och anger slutlönen för mellanstadielärare (folkskollärare) 1950–89. Den heldragna kurvan visar data från Lärarförbundet (2013) och anger genomsnittslönen för mellanstadielärare (folkskollärare) 1955–2012. Den streckprickade kurvan visar data från SCB (2013a) och *Lönestatistisk årsbok* och anger genomsnittslönen inom den övre kvartilen för mellanstadielärare 1997–2012.

ganska jämförbar med kurvan för slutlönen. Slutligen visar den heldragna kurvan genomsnittslönen för mellanstadielärare 1955–2010.

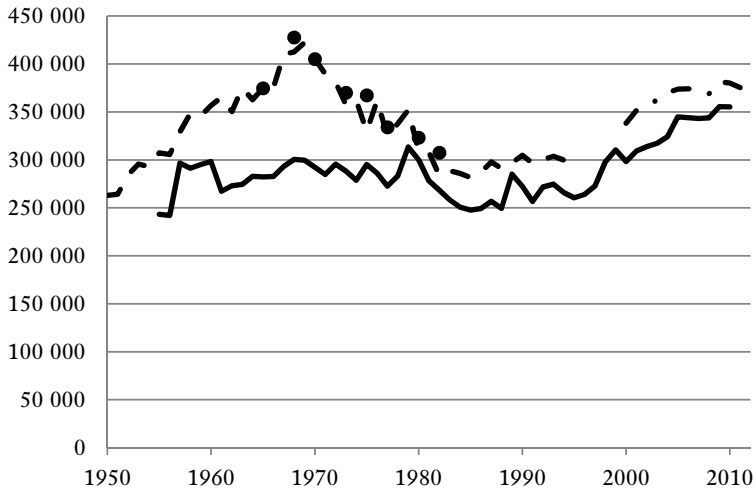
Man kan se tre saker i diagrammet. För det första ser vi att den heldragna kurvan visar en viss reallöneökning sedan 1955. Mellanstadielärarnas genomsnittslöner har således ökat med 1,19 procent per år, vilket är en aning magert eftersom den reala BNP-tillväxten per capita under perioden var mer än dubbelt så hög, eller 2,56 procent per år. Utvecklingen för lärarna har dessutom varit ojämn; från 1970 till mitten av 1990-talet var reallöneutvecklingen i stort sett noll.

För det andra ser vi, genom att jämföra den heldragna kurvan med de prickade och streckade kurvorna, att avståndet mellan slutlönen/övre kvartilen och genomsnittslönen har krympt. Lärarnas karriärstege har således blivit mer hoptryckt under de senast 60 åren.

För det tredje ser vi att reallöneutvecklingen för de äldre och mer erfarna lärarna (de prickade och streckade kurvorna) har varit svag och ojämn. Under 1950- och 1960-talen ökade reallönen stadigt. Efter 1970 sjönk den under två decennier och började inte vända uppåt igen förrän under 1990-talet. Totalt ökade reallönen för denna kategori med blygsamma 0,9 procent per år under perioden 1950–2012.

Den svaga löneutvecklingen var inte en direkt följd av marknadskrafternas spel utan ett resultat av politiska beslut. Fram till 1991 var skolan statlig och lärarlönerna sattes av regering och riksdag. Efter 1991 är kommunerna huvudmän för skolan. Det är dock svårt att säga om den reallöneförbättring som därefter skett, och den fortsatt flacka karriärstegen, beror på kommu-

Figur 2  
Real årslön i 2012 års  
prisnivå för gymna-  
sielärare (adjunkter)  
1950–2012



Källa: Den streckade kurvan visar data från Ljungberg (2013) som anger lönen för 45-åriga gymnasielärare (adjunkter) 1950–94. Prickarna visar data från Nilsson (1989) och anger slutlönen för adjunkter. Den heldragna kurvan visar data från Lärarförbundet (2013) och anger genomsnittslönen för gymnasielärare (adjunkter) 1955–2012. Den streckprickade kurvan kommer från SCB (2013a) och *Lönestatistik årsbok* och anger genomsnittslönen inom den övre kvartilen för gymnasielärare 1997–2012.

naliseringsen eller inte. Samtidigt med kommunaliseringen kom även friskolorna in på marknaden och därmed uppkom en viss konkurrens om lärarna. Huruvida detta kan ha bidragit till reallöneförbättringen under 1990-talet kan dock inte avgöras utan en specialutredning om denna fråga.<sup>2</sup>

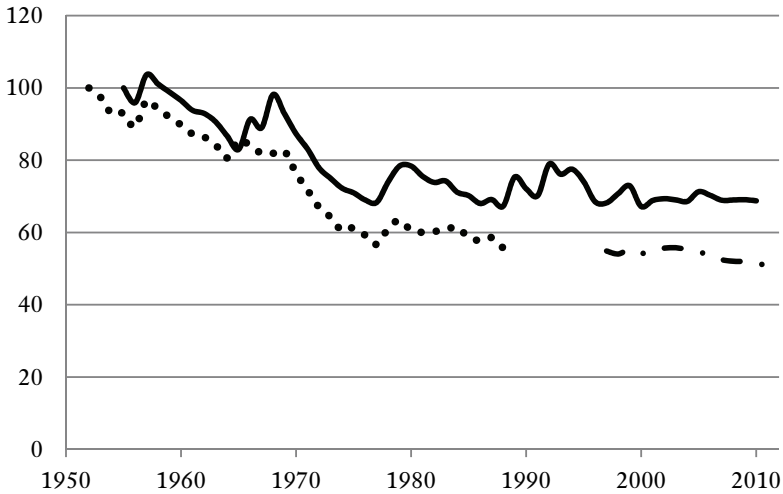
Hur är det då för gymnasielärarna? Den heldragna kurvan i figur 2 visar genomsnittslönen för gymnasielärare 1955–2010. Som synes var reallönen i stort sett konstant fram till slutet av 1990-talet. Därefter har en viss ökning skett. Den genomsnittliga reallöneökningen under perioden 1955–2010 var 0,7 procent per år.

Den streckade kurvan för perioden 1950–94, liksom prickarna för enstaka år 1965–82, visar slutlönen för gymnasielärare/adjunkter. Slutligen visar den streckprickade kurvan för perioden 2000–12 gymnasielärarnas löner i den övre kvartilen. Här ser vi att reallönerna för äldre och mer erfarna gymnasielärare nådde en topp 1970. Därefter sjönk de i drygt två decennier och har ännu inte återtagit 1970 års nivå. Den genomsnittliga reallöneökningen för perioden 1950–2012 var 0,6 procent per år.

## 2. Lärarnas relativlöner i förhållande till arbetare

Lärarna har således haft en dålig reallöneutveckling och detta mönster framträder oavsett vilken dataserie vi använder. Hur förhåller sig då lärarnas löner till lönerna för andra grupper? Låt oss börja med att titta på industriarbetare.

<sup>2</sup> För en genomgång av de omfattande förändringar av skolornas regelverk och resurstillgång som skedde i samband med kommunaliseringen, se SOU 2014:5.



Figur 3  
Utvecklingen av  
relationen mellan  
mellanstadielärarnas  
årslöner och industri-  
arbetarnas timlöner  
1950–2012

Källa: Den prickade kurvan visar data från Nilsson (1989) och avser slutlönen för mellanstadielärare (folkskollärare) 1952–89 (1952 är index 100). Den heldragna kurvan visar data från Lärarförbundet (2013) och avser snittlönen för mellanstadielärare (folkskollärare) 1955–2012 (1955 är index 100). Den streckprickade kurvan visar data från SCB (2013a) och *Lönestatistisk årsbok* och avser lönen i övre kvartilen för mellanstadielärare (folkskollärare) 1997–2012 (1952 är index 100). Data för arbetarlönerna kommer från SCB (2013b).

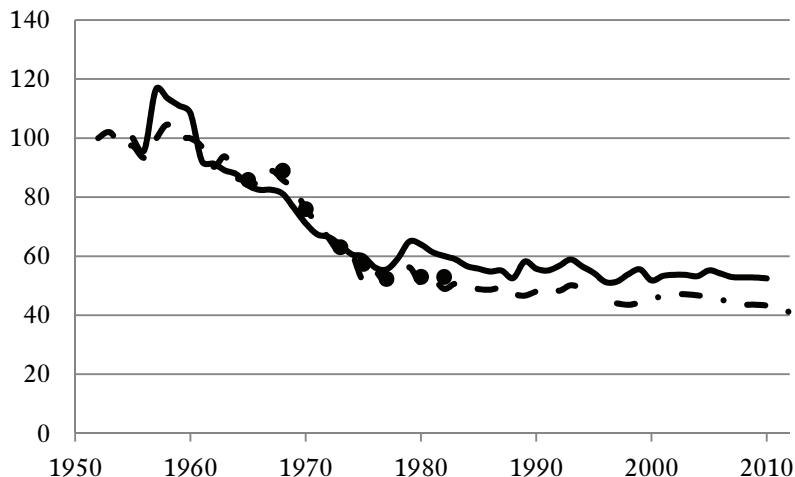
Här uppstår ett problem om man ska jämföra årslöner, eftersom arbetstiden kan ha ändrats olika för lärare respektive arbetare. Medan det finns data över arbetstidens utveckling för arbetare, är data över arbetstidsutvecklingen för lärare obefintlig. Tillgången på statistik har fått fälla avgörandet för oss; vi har därför valt att jämföra utvecklingen av lärarnas årslöner med utvecklingen av arbetarnas timlöner (SCB 2013b).

Svårigheten med denna typ av jämförelse är att vi inte kan kontrollera för olika utveckling av arbetstiden mellan arbetare och lärare. Om arbetstidsförkortningen för lärare har varit snabbare än arbetstidsförkortningen för arbetare under de senaste 60 åren kommer en sådan jämförelse att ge en överdriven bild av löneförsämringen för lärarna. Vi tror inte att så är fallet; de äldre lärare vi har talat med säger att om något så har deras totala arbetstid ökat under de senaste 30–40 åren.

I figur 3 visas, av respektive kurva, relationen mellan lärarnas årslön och arbetarnas timlön, med index 100 för den relation som rådde vid respektive dataseriens början. Låt oss först se på den prickade kurvan, som avser mellanstadielärarnas slutlön i förhållande till arbetarnas timlön. Den relation som rådde mellan de två löneserierna år 1950 är satt till 100; vi ser att relationen försämras dramatiskt under perioden från 1950 till 1977 för att sedan ligga kring index 60 under 1980-talet. Tyvärr slutar den serien 1989, men från år 1997 kan vi använda oss av SCB:s data. Från den serien ser vi att fallet för de äldre och mer erfarna lärarna (övre kvartilen) inte har återhämtats under 1990- och 2000-talen.

Den heldragna kurvan avser genomsnittslönen för mellanstadielärare i

Figur 4  
Utvecklingen av  
relationen mellan  
gymnasielärarnas  
årslöner och industri-  
arbetarnas timlöner  
1952–2012



Källa: Den streckade kurvan visar data från Ljungberg (2013) och avser lönen för 45-åriga gymnasielärare (adjunkter) 1952–94 (1952 är index 100). Prickarna visar data från Nilsson (1989) och avser slutlönen för gymnasielärare under enstaka år 1965–82 (1952 är index 100). Den heldragna kurvan visar data från Lärarförbundet (2013) och avser snittlönen för gymnasielärare (adjunkter) 1955–2012 (1955 är index 100). Den streckprickade kurvan visar data från SCB (2013a) och *Lönestatistisk årsbok* och avser lönen i övre kvartilen för gymnasielärare 1997–2012 (1952 är index 100). Data för arbetarlönerna kommer från SCB (2013b).

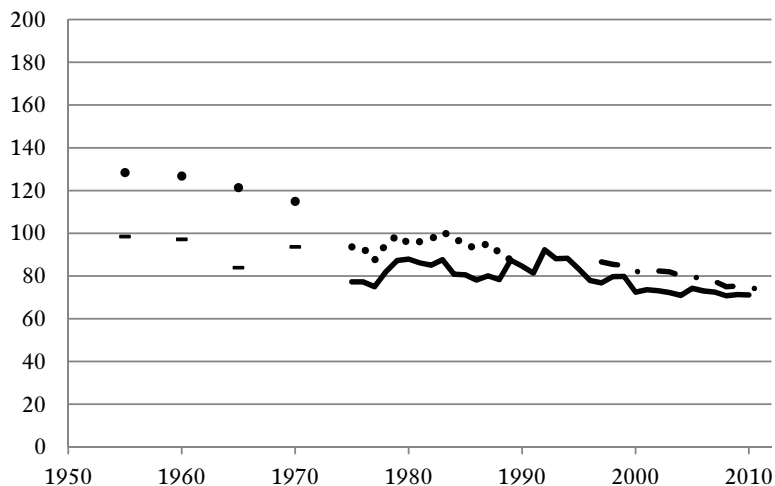
förhållande till arbetarnas timlön. Där är index för denna relation satt till 100 för år 1955 och bilden är likartad: ett fall från index 100 på 1950-talet till ungefär index 70 omkring 2010.

I figur 4 visar vi samma relationer som i figur 3, men denna gång för gymnasielärarna. Här ger dataserierna samma bild av utvecklingen: relationen mellan lärarnas och arbetarnas löner har ungefär halverats sedan 1950-talet.

Lärarnas relativlön i förhållande till arbetare har således försämrats drastiskt under det senaste halvsekle. Detta kan vara ett uttryck för den allmänna löneutjämningen i samhället och behöver inte vara något negativt. Frågan är dock om utjämningen har gått så långt att rekryteringen till läraryrket har försvårats. För att få en uppfattning om detta måste man jämföra lärarna med fler grupper.

### 3. Lärarnas relativlöner i förhållande till industri-tjänstemännen

För industritjänstemännen finns en dataserie från SCB över genomsnittliga årslöner. Före 1975 finns det bara data för vart femte år men därefter för varje år. Fördelen med årslöner är att vi inte behöver konstruera något index av det slag vi gjorde för relativlönen i förhållande till arbetarna. Nackdelen är naturligtvis även här att vi inte kan kontrollera för olika utveckling av arbetstiden. Men inte heller i detta fall har vi anledning att tro att lärarna skulle ha haft en relativt förmånlig utveckling.



Figur 5  
Utvecklingen av  
relationen mellan  
mellanstadielärarnas  
och industritjänste-  
männens årslöner  
1950–2012

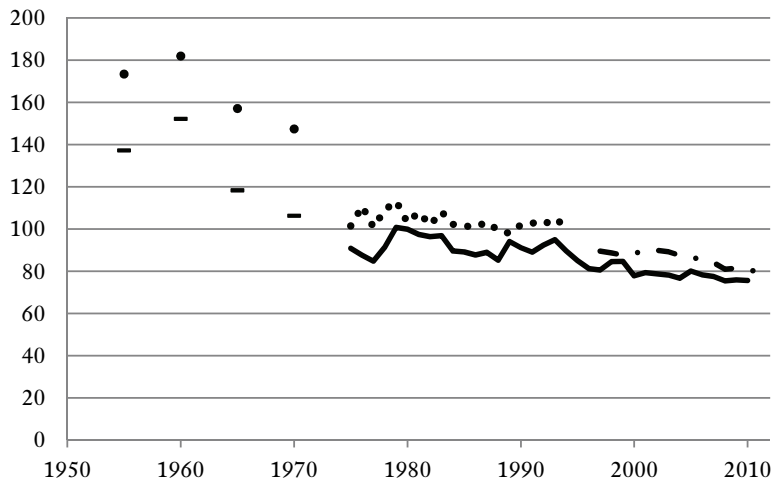
Källa: Den prickade kurvan (plus de fyra prickarna till vänster) visar data från Nilsson (1989) och avser slutlönen för mellanstadielärare (folkskollärare) 1955–89. Den heldragna kurvan (plus de fyra vågräta strecken till vänster) visar data från Lärarförbundet (2013) och avser snittlönen för mellanstadielärare (folkskollärare) 1955–2012. Den streckprickade kurvan visar data från SCB (2013a) och *Lönestatistisk årsbok* och avser lönen i övre kvartilen för mellanstadielärare 1997–2012. Data för industritjänstemännens löner kommer från SCB (2013c); före 1975 finns data bara för enstaka år.

I figur 5 visar de övre (prickade och streckprickade) kurvorna lönen för de äldre och mer erfarna folkskollärarna/mellanstadielärarna i förhållande till genomsnittslönen för industritjänstemän. Vi ser att dessa lärares löner på 1950- och 1960-talen låg väsentligt över tjänstemannalönerna. Under 1970-talet sjönk de dock och ligger nu på ungefär 70 procent av industritjänstemännens löner. Detta mönster visar att försämringen av de erfarna lärarnas löner kanske inte speglar en allmän lönetjämnning i samhället; i så fall skulle ju dessa lärare, som på 1950-talet var en höglönegrupp i förhållande till industritjänstemännen, ha fått se sin lön närma sig tjänstemännens. Men i stället har lärarnas lön sjunkit *under* tjänstemännens.

Den nedre kurvan (inklusive de vågräta strecken) visar mellanstadielärarnas genomsnittslön i förhållande till tjänstemännens. På 1950-talet var lärarlönen i nivå med industritjänstemännens lön. Under 1970-talet sjönk den dock till omkring 80 procent av tjänstemannalönen. Därefter skedde en viss återhämtning, men på 1990-talet föll den igen. I dag är den genomsnittliga lönen för mellanstadielärare ungefär 70 procent av lönen för industritjänstemännen.

Figur 6 visar motsvarande siffror för gymnasielärarna. De bekräftar intrycket att lärarnas försämrade relativlöner inte enbart är ett resultat av den allmänna inkomsttjämnningen i samhället. På 1950-talet var gymnasielärarnas genomsnittslön 140–180 procent av industritjänstemännens lön. I dag visar båda kurvorna en lön som är lägre än 80 procent av tjänstemannalönen.

Figur 6  
Utvecklingen av  
relationen mellan  
gymnasielärarnas  
och industritjänste-  
männens årslöner  
1950–2012



Källa: Den prickade kurvan (plus de fyra prickarna till vänster) visar data från Ljungberg (2013) och avser lönen för 45-åriga gymnasie lärare (adjunkter) 1955–93. Den heldragna kurvan (plus de fyra vågräta strecken till vänster) visar data från Läraryrket (2013) och avser snittlönen för gymnasie lärare 1955–2012. Den streckprickade kurvan visar data från SCB (2013a) och *Lönestatistisk årsbok* och avser lönen i den övre kvartilen för gymnasie lärare 1997–2012. Data för industritjänstemännens löner kommer från SCB (2013c); före 1975 finns bara data för enstaka år.

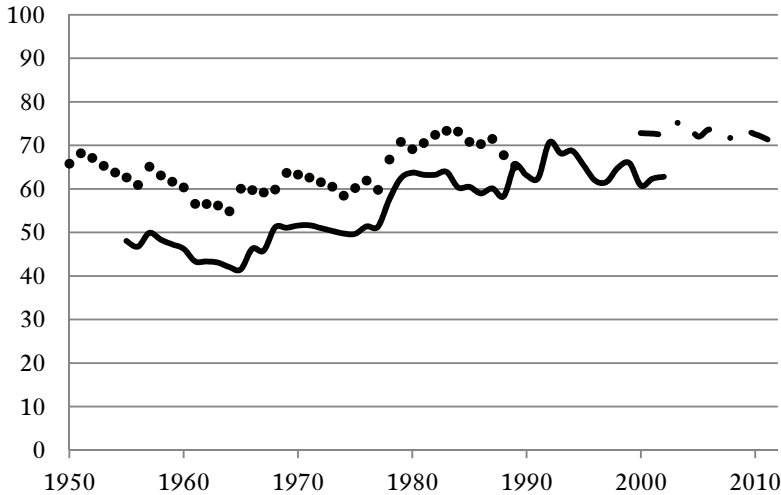
Industritjänstemännen är en heterogen grupp som omfattar både hög- och lågutbildade personer. Det är ändå anmärkningsvärt att såväl mellanstadie lärarnas som gymnasie lärarnas löner nu ligger under genomsnittet för industritjänstemännen. Därför kan det också vara intressant att jämföra lärarna med en mer renodlad akademikergrupp, t ex civilingenjörer.

#### 4. Lärarnas relativlöner i förhållande till civilingenjörerna

För civilingenjörernas löner finns det en lång dataserie hos Ljungberg (2013). I figur 7 visar den prickade kurvan lönerna för de mer erfarna mellanstadie lärarna i förhållande till civilingenjörernas genomsnittslöner; för perioden 2000–12 finns jämförbara data för både lärare och ingenjörer hos SCB. Vi ser att mellanstadie lärarnas relativlöner har förbättrats en aning; på 1950- och 1960-talen låg de något under 70 procent och i dag ligger de strax över 70 procent av ingenjörernas löner.

Den heldragna kurvan i figur 7 visar mellanstadie lärarnas genomsnittslön i förhållande till ingenjörslönen. Även här har skett en viss förbättring, från mellan 40 och 50 procent i början av perioden till över 60 procent i slutet. Det faktum att de heldragna och streckade kurvorna närmast sig varandra under perioden speglar att lärarnas karriärstege har tryckts ihop.

Bägge kurvorna lutar uppåt. Detta visar att oavsett dataserie så har mellanstadie lärarna förbättrat sin position gentemot ingenjörerna – och efter-



Figur 7  
Utvecklingen av relationen mellan mellanstadie lärarnas och civilingenjörernas årslöner 1950-2012

*Källa:* Den prickade kurvan visar data från Nilsson (1989) och avser slutlönen för mellanstadie lärare (folkskollärare) 1950-89. Den streckprickade kurvan visar data från SCB (2013a) och *Lönestatistik årsbok* och avser lönen i övre kvartilen för mellanstadie lärare 2000-12. Den heldragna kurvan visar data från Lärarförbundet (2013) och avser snittlönen för mellanstadie lärare 1955-2001. Data för civilingenjörernas löner för perioden 1950-2002 kommer från Ljungberg (2013), för perioden 2000-12 från SCB (2013d).

som lärarna har haft en dålig reallöneutveckling (figur 1) har civilingenjörerna således haft en ännu sämre reallöneutveckling. Anledningen till detta kan man spekulera om. Civilingenjörernas löner sätts i alla händelser inte genom politiska beslut, utan bestäms genom marknadskrafterna. Deras dåliga utveckling speglar därför de stora nationalekonomiska förloppen, som ökad internationell konkurrens och strukturomvandling.

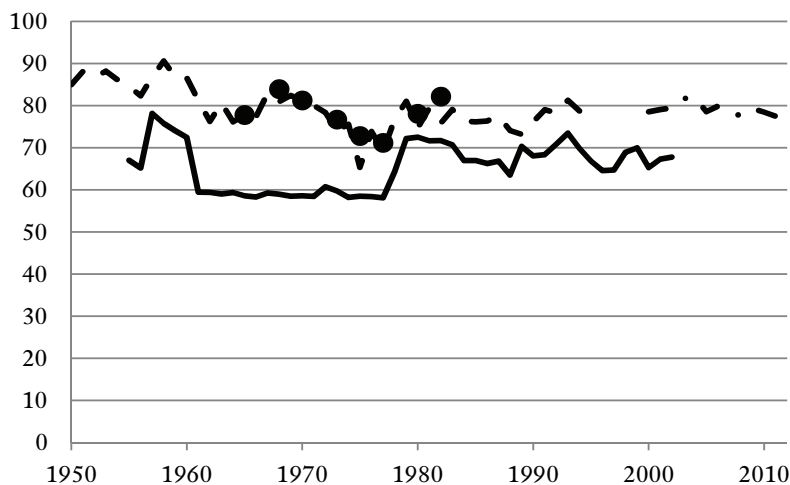
För gymnasie lärarna (figur 8) är trenden ännu otydligare; lönerna för denna lärargrupp förefaller ha utvecklats i stort sett parallellt med ingenjörslönerna.

## 5. Utbildningspremien

Jämförelsen med arbetarlönerna i figur 3 och 4 tyder på att det har lönat sig allt sämre att utbilda sig till lärare under det senast halvsekle. Med ett tekniskt uttryck kan man säga att lärarnas utbildningspremie har sjunkit. En sådan löneutjämning kan vara positiv i sig – men den innebär också att rekryteringen till läraryrket kan försvåras. Enligt Björklund m fl (2010) har den genomsnittliga utbildningspremien sjunkit kraftigt i Sverige sedan 1970 (se även Fredriksson och Öckert 2007). Under 1990-talet ökade utbildningspremien igen (Björklund m fl 2010, s 83). Figur 3-4 tyder på att lärarna i allmänhet följde med i det allmänna fallet i utbildningspremien under 1970-talet, men inte i uppgången därefter (Fredriksson och Öckert 2007). Det har också skett en eftersläpning i förhållande till den



Figur 8  
Utvecklingen av  
relationen mellan  
gymnasielärarnas och  
civilingenjörernas  
årslöner 1950–2012



Källa: Den streckade kurvan visar data från Ljungberg (2013) och avser lönen för 45-åriga gymnasielärare (adjunkter) 1950–94. Prickarna visar data från Nilsson (1989) och avser slutlönen för gymnasielärare under enstaka år 1965–82. Den heldragna kurvan visar data från Lärarförbundet (2013) och avser snittlönen för gymnasielärare 1955–2001. Den streckprickade kurvan visar data från SCB (2013a) och *Lönestatistisk årsbok* och avser lönen i övre kvartilen för gymnasielärare 2000–12. Data för civilingenjörernas löner för perioden 1950–2002 kommer från Ljungberg (2013), för perioden 2000–12 från SCB (2013d).

heterogena gruppen av industritjänstemän (figur 5–6).

Något förvånande är dock att lärarnas lönesituation inte trendmässigt har försämrats i förhållande till civilingenjörernas (figur 7 och 8). Det betyder att inte heller civilingenjörernas utbildningspremie följde med i uppgången under 1990-talet. Orsakerna till detta vore värd en särskild undersökning.

Men lärarna tycks ha släpat efter i förhållande till gruppen akademiker som helhet. Det framgår av en undersökning från Riksdagens utredningstjänst (2007). Under perioden 1968–2000 sjönk lärarnas arbetsinkomster relativt individer med motsvarande utbildningsnivå. Minskningen var störst för männen: från drygt 90 till 80 procent. Under 1970-talet låg de kvinnliga lärarnas löner 5 procent över lönerna för motsvarande utbildningar men sjönk i början av 1980-talet och låg år 2000 på ungefär samma nivå som dessa (Riksdagens utredningstjänst 2007, s 3).

## 6. Avslutande kommentarer

Vi har sett att lärarna har haft en dålig reallöneutveckling: Från 1970 till långt in på 1990-talet sjönk deras reallöner trendmässigt. Utvecklingen har varit speciellt dålig för gymnasielärarna, som ännu inte har kommit tillbaka till 1970 års reallöner.

Lärarna har också haft en dålig relativlöneutveckling jämfört med många andra grupper. Vad gäller deras dåliga reallöneutveckling i förhållande till

arbetarna behöver detta inte vara en dålig sak: den kan helt enkelt spegla den ökade jämlikheten i samhället. Vad gäller industritjänstemännen kan lärarnas dåliga relativlöneutveckling eventuellt spegla förändringar inom tjänstemannagruppen, t ex att kontoristerna till stor del har försvunnit från arbetsmarknaden.

Att lärarnas relativlöner inte långsiktigt har försämrats i förhållande till civilingenjörerna förvånade oss. Här skulle man vilja jämföra lärarna med fler grupper (t ex ekonomer och jurister), men tyvärr är det svårt att hitta långa dataserier för andra akademiker. Enligt en studie från Riksdagens utredningstjänst (2007, s 3) har dock lärarlönerna under perioden 1968–2000 utvecklats långsammare än lönerna för grupper med likartad utbildning. Och enligt SOU 2014:5 (s 171) har lärarlönerna under perioden 1997–2011 utvecklats långsammare än för en rad olika yrkesgrupper som möjligen konkurrerar med läraryrket om rekryteringen av studenter: arkivarier, bibliotekarier, civilingenjörer, maskinoperatörer, universitets- och högskolelärare, företagsekonomer, marknadsförare, ingenjörer och tekniker.

Den svåra frågan är då om den försämring som vi har sett (och som förefaller vara mest dramatisk för gymnasielärarna, efter 1970) i sig har försvårat rekryteringen till läraryrket. Kanske är lärarnas arbetsmiljö mer avgörande för rekryteringen. Ett tecken på försämrade arbetsmiljö är den kraftiga ökningen under 1990-talet av andelen lärare som uppger att de har besvär orsakade av psykiska påfrestningar i arbetet (Riksdagens utredningstjänst 2007, s 4). I SOU 2014:5 (kapitel 3) redovisas också siffror som tyder på att lärarna upplever sin arbetssituation som sämre i dag än på 1990-talet. Siffror som dokumenterar en mer långsiktig försämring (vilket många äldre lärare talar om) saknas dock. Men vi kan ändå konstatera att om arbetsmiljön långsiktigt har försämrats har detta inte på något vis kompenseras av en bättre löneutveckling – snarare tvärtom. Som en följd av att läraryrket blir mindre attraktivt kan man vänta sig att de studenter som har de största möjligheterna att välja söker sig till andra utbildningar.

Fredriksson och Öckert (2007) studerade tester som forskare har gjort på sjätteklassares förmåga att uttrycka sig verbalt och resonera logiskt. De undersökte vilka yrkesval dessa sjätteklassare gjorde senare i livet och fann då att lärarutbildningen i större och större utsträckning har kommit att rekrytera personer från den lägre delen av resultatfördelningen. Grönqvist och Vlachos (2008) kom fram till ett liknande resultat utifrån studier av testresultat vid mönstringen till militärtjänst och av gymnasiebetyg. De visar att ämneslärare på högstadiet i allt högre utsträckning har kommit att rekryteras från den lägre delen av fördelningarna av kognitiv förmåga och ledaregenskaper.

Effekterna av en försämrade rekrytering är långsiktiga. I början märks det inte så mycket; det finns fortfarande kvar en stor grupp personer som sökte sig till läraryrket när detta fortfarande var relativt attraktivt. I och med att yrket blir allt mindre konkurrenskraftigt kommer personer med

sämre kognitiv förmåga och sämre ledaregenskaper att utgöra en allt större del av lärarkåren – men det dröjer säkert flera decennier innan skillnaderna slår igenom. Än så länge vet vi ganska litet om hur en sådan försämrad rekrytering till läraryrket påverkar elevernas skolresultat.<sup>3</sup> Därför frestas kanske statliga och kommunala arbetsgivare att spara in pengar – de insparade pengarna ser man ju omedelbart, men några effekter i form av försämrad skolkvalitet blir inte synliga under denna mandatperiod (och knappast under nästa heller).

Så blir det också om man försöker rätta till problemen genom att drastiskt höja lärarlönerna. I början kommer nog inte många att lita på att höjningen blir bestående. Därför blir nyrekryteringen ganska opåverkad under många år – det är samma mekanism som när lärarnas reallöner började rasa kring 1970. Först när lönerna hållits uppe under tillräckligt många år – till stora kostnader för kommunerna (eller staten) – kan kanske en långsam förbättring av lärarkvaliteten bli skönjbar. Frågan är om våra politiker har uthålligheten att vänta. Kostnaderna ser de ju omedelbart, men effekterna i form av förbättrad lärarekrytering och högre skolkvalitet blir knappast synliga under denna mandatperiod (och knappast under nästa heller).

Denna eftersläpning, på ibland flera decennier, kan kanske förklara varför kommunerna hittills har förhållit sig så kallsinniga till de statliga pengar för karriärtjänster inom skolorna som regeringen nyligen har anslagit. För att våga tillsätta sådana tjänster måste kommunerna kunna lita på att statens åtagande blir bestående och mot bakgrund av den ryckighet som hittills präglat skolpolitiken är det inte konstigt om kommunerna tvekar. Och när tjänsterna väl har tillsatts dröjer det ytterligare många år innan begåvade ungdomar börjar lita på att läraryrket kan vara en karriärväg att satsa på.

## REFERENSER

- Björklund, A, P Fredriksson, J-E Gustafsson och B Öckert (2010), "Den svenska utbildningspolitikens arbetsmarknadseffekter – vad säger forskningen?", rapport 2010:13, IFAU, Uppsala.
- Dolton, P och O D Marcenaro-Gutiérrez (2011), "If You Pay Peanuts Do You Get Monkeys? A Cross-Country Analysis of Teacher Pay and Pupil Performance", *Economic Policy*, vol 26, s 5–55.
- Fredriksson, P och B Öckert (2007), "The Supply of Skills to the Teacher Profession", manuskript, Nationalekonomiska institutet, Stockholms universitet.
- Grönqvist, E och J Vlachos (2008), "Hur lärarens förmågor påverkar elevers studieresultat", rapport 2008:25, IFAU, Uppsala.
- Ljungberg, J (2013), "Input and Output of the Swedish Education Sector", manuskript, Ekonomisk-historiska institutionen, Lunds universitet.
- Läraryrket (2013), opublicerade data över lärarlöner.
- Nilsson, A (1984), *Studiefinansiering och social rekrytering till högre utbildning 1920–1976*, Studentlitteratur, Lund.
- Nilsson A (1989), opublicerade underlagsdata till Nilsson (1984), uppdaterade till 1989.
- Riksdagens utredningstjänst (2007), "Löneutvecklingen för lärare", promemoria, Dnr 2007:2184.
- SCB (1997–2001), *Lönestatistisk årsbok*.
- SCB (2013a), "Genomsnittlig månadslön, lönespridning m m inom primärkommunal sektor efter yrke SSSYK och kön. År 2000–2012", databas, [http://www.scb.se/sv\\_/Hitta-statistik/Statistikdata-](http://www.scb.se/sv_/Hitta-statistik/Statistikdata-)

<sup>3</sup> Dolton och Marcenaro-Gutiérrez (2011) har med hjälp av data från olika länder visat på ett samband mellan låga lärarlöner och dåliga skolresultat såsom dessa mäts i PISA-studierna.

basen/Variabelvaljare/?px\_tableid=ssd\_extern%3aKommun2g&rxid=898154fd-722b-45bf-8de9-40f9d49c448b.

SCB (2013b), ”Genomsnittlig timlön (för arbetad tid) inom gruv- o tillverkningsindustrin, arbetare privat sektor (SLP) absoluta tal, kronor efter år och kön. År 1952–2012”, databas, [http://www.scb.se/sv\\_/Hitta-statistik/Statistikdatabasen/Variabelvaljare/?px\\_tableid=ssd\\_extern%3aSLP11a&rxid=ofaec33-ada7-430c-af40-73264b356469](http://www.scb.se/sv_/Hitta-statistik/Statistikdatabasen/Variabelvaljare/?px_tableid=ssd_extern%3aSLP11a&rxid=ofaec33-ada7-430c-af40-73264b356469).

SCB (2013c), ”Genomsnittlig total månadslön och reallöneutveckling inom gruv- och tillverkningsindustrin, heltidsanställda tjänstemän privat sektor (SLP) efter kön. År 1947–2012”, databas, [http://www.scb.se/sv\\_/Hitta-statistik/Statistikdatabasen/Variabelvaljare/?px\\_tableid=ssd\\_extern%3aSLP11t&rxid=6e70378f-7503-4a76-a3ad-b97bc92ada09](http://www.scb.se/sv_/Hitta-statistik/Statistikdatabasen/Variabelvaljare/?px_tableid=ssd_extern%3aSLP11t&rxid=6e70378f-7503-4a76-a3ad-b97bc92ada09).

www.scb.se/sv\_/Hitta-statistik/Statistikdatabasen/Variabelvaljare/?px\_tableid=ssd\_extern%3aSLP11t&rxid=6e70378f-7503-4a76-a3ad-b97bc92ada09.

SCB (2013d) ”Genomsnittlig månadslön, lönespridning m m, tjänstemän inom privat sektor (SLP) efter yrkesgrupp (SSYK) och kön. År 2000–2012”, databas, [http://www.scb.se/sv\\_/Hitta-statistik/Statistikdatabasen/Variabelvaljare/?px\\_tableid=ssd\\_extern%3aSLP2t&rxid=5902927c-4443-4358-9f44-10e58fde9aaf](http://www.scb.se/sv_/Hitta-statistik/Statistikdatabasen/Variabelvaljare/?px_tableid=ssd_extern%3aSLP2t&rxid=5902927c-4443-4358-9f44-10e58fde9aaf).

SOU 2014:5, *Staten får inte abdikera – om kommunaliseringen av den svenska skolan*, betänkande av Utredningen om skolans kommunalisering, Fritzes, Stockholm.