

Barns representation i inkomstfördelningens topp och botten

– har föräldrarnas födelseland betydelse?

nr 1 2017 årgång 45

Vi redovisar hur barn födda i Sverige med invandrade föräldrar från 17 olika länder och barn till föräldrar födda i Sverige återfinns i inkomstfördelningens topp respektive botten under treårsperioderna 1983–85, 1995–97 och 2008–10. En högst betydande heterogenitet mellan kategorierna med föräldrar födda i olika länder framkommer. I stor utsträckning handlar det om en variation längs dimensionen grad av utveckling i föräldrarnas födelseland. Barn födda i Sverige med föräldrar från Danmark, Norge och Tyskland var lika väl representerade i inkomstfördelningens topp som barn till infödda föräldrar. Majoriteten av de barn i Sverige som klassificerades som fattiga 2008–10 var invandrarbarn.

Jämförande studier har visat att det genomsnittliga barnet i Sverige har det bättre än barn i flertalet andra europeiska länder (Bradshaw och Richardson 2009). Men sedan början av 1990-talet har betydande förändringar som påverkar de inkomstgenererande processerna ägt rum i vårt land. Sverige är även känt för att under senare år ha mottagit många migranter, särskilt sådana som anlänt av flyktinskäl, eller som närstående till sådana personer. Som en följd av detta hade år 2010 så många som 462 000 personer under 18 års ålder någon typ av invandrarbakgrund. Dessa barn har en varierande landbakgrund, och deras föräldrar har anlänt till Sverige av skiftande skäl. En ökande andel av Sveriges invandrarbarn har en bakgrund i mindre utvecklade länder, många från länder utanför Europa.

Denna artikel syftar till att besvara följande forskningsfråga: Hur har förändringar i Sveriges arbetsmarknad och trygghetssystem tillsammans med förändrad sammansättning av kategorin invandrarbarn lett till förändrade gap i barnindikatorer baserade på hushållsinkomst? Vi presenterar nya resultat för invandrarbarn med 17 olika utländska bakgrunder och för barn med majoritetsbakgrund. För åren 1983–85, 1995–97 och 2008–10 studerar vi representation i inkomstfördelningens topp liksom i dess botten, i form av relativ fattigdom.

Litteraturen om invandrares situation på arbetsmarknaden i Sverige har vuxit till att bli av avsevärd storlek, och det finns studier av fattigdom bland vuxna migranter. Men dessa studier är tysta angående hur välbstånd och fattigdom ser ut från invandrarbarns och infödda barns perspektiv. Vi känner inte till någon studie som riktar in sig på i vilken utsträckning invandrare (vuxna eller barn) är representerade i inkomstfördelningens topp. Lindquist och Sjögren Lindquist (2012) liksom Mood och Jonsson (2016) har nyligen studerat inkomstfattigdom bland barn i Sverige men fokuserade inte på

BJÖRN GUSTAFSSON OCH TORUN ÖSTERBERG

Björn Gustafsson är Senior Professor vid Institutionen för socialt arbete, Göteborgs universitet, och Research Fellow vid Institute for the Study of Labor (IZA), Bonn, Tyskland.
bjorn.gustafsson@socwork.gu.se

Torun Österberg är docent vid Institutionen för socialt arbete, Göteborgs universitet.
torun.osterberg@socwork.gu.se

Uppsatsen bygger på arbete i forskningsprojektet "Invandrare i den ekonomiska eliten", vilket stötts ekonomiskt av Forskningsrådet för hälsa, arbetsliv och välfärd (FORTE).

invandraraspekten. Däremot visar Galloway m fl (2015), som för perioden 1993 till 2001 jämförde utvecklingen av barnfattigdom i Danmark, Norge och Sverige, att i alla tre länderna har invandrarbarn kommit att utgöra en allt större andel av de barn som klassificeras som fattiga.

1. Bakgrund

Vår studie omfattar en period av två och ett halvt decennium. Åren 1983 till 1985 representerar den svenska välfärdsstatens gyllene år. Arbetslösheten var då lägre än i nästan alla andra jämförbara länder – se tabell 1. Löneskillnader och olikheten i hushållsinkomster var ur ett internationellt perspektiv anmärkningsvärt små, och transfererings- och skattesystemet var starkt omfördelande. Under flera decennier hade offentliga trygghetssystem expanderat såväl i termer av antalet berättigade som i termer av ersättningsnivåer, och den svenska inkomstfördelningen hade förändrats i riktning mot allt mindre olikhet.

Men som är välkänt har ovanstående beskrivning kommit att bli allt mer inadekvat. Tabell 1 illustrerar några av de stora förändringar som skedde mellan 1983–85 och 1995–97. Arbetslöshetstalet nästa trefaldigades, något som särskilt starkt påverkade utrikesfödda och unga vuxna. Sant är att medianen för hushållsinkomster var 15 procent högre 1995–97 än 1983–85, men ökningen var inte jämnt fördelad. Detta illustreras av att Ginikoefficienten för hushållens disponibla inkomster steg från 0,21 till 0,23, eller med 0,02 enheter. Men denna ökning var mindre än den som kan beräknas utifrån Ginikoefficienten beräknad för hushållens faktorinkomster, vilken ökade med 0,04 enheter.¹ De något olika utvecklingarna för de två Ginikoefficienterna anger att transfereringar och skatter till viss del dämpade de olikhetsökande impulser som kom från marknaderna.

Från 1994 till 2007 ökade Sveriges BNP årligen. Denna utveckling bröts först under 2008 då världsekonomin recession nådde Sverige. Nedgången 2009 var djup, men följdes av en ungefär lika snabb ökning. Till skillnad från under 1980-talet ökade reallönerna kraftigt under huvuddelen av det nya millenniet, till gagn för hushåll vars medlemmar förvärvsarbete. Medianen för disponibel hushållsinkomst hade mellan 1995–97 och 2008–10 ökat med så mycket som 46 procent (se tabell 1). Men det kom att dröja till slutet av 1990-talet innan sysselsättningssituationen hade förbättrats. Även om många ersättningsnivåer i transfereringssystemen höjdes vid slutet av 1990-talet, skedde få höjningar under de påföljande åren med stigande reallöner.

Ett av målen för den Alliansregering som kom till makten 2006 var att öka incitamenten till förvärvsarbete. Jobbskatteavdrag infördes etappvis och bidrog till att öka de förvärvsarbetandes realinkomster. Förändringar i transfereringssystemet tillsammans med sådana i skattesystemet bidrog till

¹ Faktorinkomster utgörs av inkomster från förvärvsarbete och kapital. För att beräkna disponibel inkomst adderas transfereringar, och skatter subtraheras.

År/Variabel	Arbetslöshet (procent)	Medianinkomst (1000-tals kr)	Ginikoefficient för hushållsinkomst (3-års disponibel inkomst)	Ginikoefficient för hushållsinkomst (3-års faktorinkomst)
1983–85	3,3	117,3	0,21	0,42
1995–97	9,4	143,4	0,23	0,46
2008–10	7,7	209,2	0,29	0,48

Tabell 1
Arbetslöshet, medianinkomst och Ginikoefficient för tre perioder

Amm: Medianinkomsten har beräknats för treårsperioderna och uttrycks som årsinkomst i 2011 års priser.

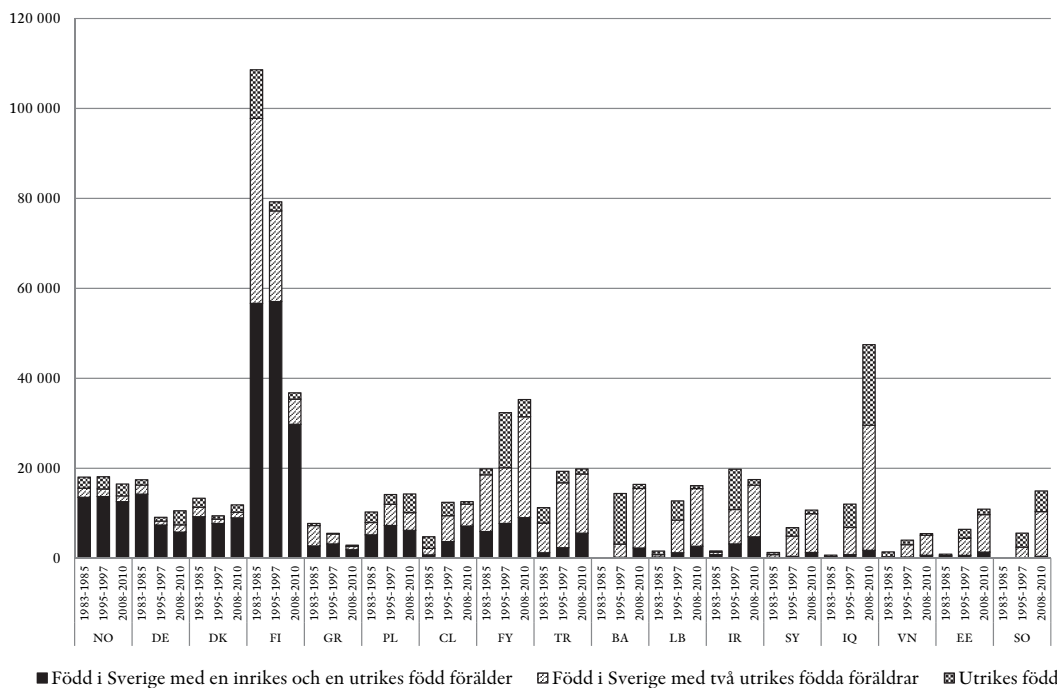
Källa: Arbetslöshetstal från Eurostat (2016); övriga uppgifter kommer från författarnas beräkningar baserade på data som presenteras i texten.

att göra fördelningen av disponibel inkomst 2008–10 mer ojämn än den var 1995–97. Tabell 1 visar att medan Ginikoefficienten för faktorinkomst ökade med 0,02 enheter från 1995–97 till 2008–10, steg Ginikoefficienten för disponibel inkomst från 0,23 till 0,29, eller med 0,06 enheter. Detta innebar att transfereringar och skattesystemets omfördelande egenskap hade minskat. Utvecklingen av hushållens inkomster under det nya millenniets första år innebar att realinkomsterna vid inkomstfördelningens lägre del växte långsammare än vid dess mitt och topp. Av detta följer att en allt större andel av befolkningen har kommit att leva i hushåll med inkomster som är lägre än 60 procent av den samtida medianinkomsten.

Under de två och ett halvt decennier som vi här studerar har Sveriges invandrarbefolkning vuxit sig stor. Figur 1 visar, för de 17 bakgrundsländer vilka vi studerar, antalet barn som levde i Sverige för var och en av de tre perioder som undersöks. I varje stapel går det att urskilja tre olika kategorier av barn med invandrarbakgrund: Sådana som själva invandrat (i de flesta fall ett relativt litet antal), barn födda i Sverige med två föräldrar födda utomlands (andra generationen) samt barn födda i Sverige med en förälder född i Sverige och en utrikes född. Totalt uppgick barn med invandrarbakgrund år 2010 till 462 000 personer, vilket motsvarar 28 procent av alla under 18 år. Av dessa tillhörde 194 000 den andra generationen, och de utgjorde 16 procent av alla barn i Sverige. Huvuddelen av vår analys handlar om denna kategori.

Figur 1 visar en kraftig förändring i invandrarbarnens ursprung under den period vi studerar. Under åren 1983–85 var Finland det dominerande ursprungslandet med fler än 100 000 barn. I figur 1 har vi ordnat ursprungslanderna efter ländernas utvecklingsnivå såsom dessa uttrycks i Human Development Index (HDI), ett sammanfattande mått som beaktar såväl ländernas BNP per capita som befolkningens utbildning och hälsa.² Vi ser att under den studerade perioden har invandrarbarnens länderbakgrund kommit att förskjutas i riktning mot mindre utvecklade länder.

² Se <http://hdr.org/en/data>.



Figur 1
Antal barn med utländsk bakgrund

Anm: Följande landförkortningar har använts: NO = Norge, DE = Tyskland, DK = Danmark, FI = Finland, GR = Grekland, PL = Polen, CL = Chile, FY = F d Jugoslavien, TR = Turkiet, BA = Bosnien och Hercegovina, LB = Libanon, IR = Iran, SY = Syrien, IQ = Irak, VN = Vietnam, EE = Etiopien och Eritrea, SO = Somalia. Länderna är rangordnade efter Human Development Index.

Källa: Författarnas beräkningar baserade på data som presenteras i texten.

2. Begrepp och mått³

Denna artikel fokuseras på barnindikatorer baserade på varje hushålls disponibla inkomst. Dessa beräknas utifrån storleken av de disponibla inkomster som mottas i hushåll med barn. För att beakta ett hushålls storlek och barnens åldrar dividerar vi dess inkomst med en konsumtionsenhetskala. För att utjämna temporära inkomstförändringar på hushållsnivån tar vi genomsnitt över treårsperioder och genomför analysen för var och en av treårsperioderna 1983–85, 1995–97 och 2008–10. Vi använder oss av information från register som finns vid Statistiska centralbyrån. Dessa data hänför sig till alla personer som är folkbokförda i Sverige och inkluderar därmed inte asylsökande.

I de analyser som vi redogör för här koncentrerar vi oss på inkomstfördelningens topp och dess botten. Den förra studeras genom att beräkna barnens representation bland de tio procent i befolkningen som har högst inkomststandard under var och en av de tre perioderna. Representationen

³ För utförligare beskrivning, se Gustafsson och Österberg (2016), som denna artikel är baserad på.

i inkomstfördelningens botten studeras genom att beräkna relativa fattigdomstal. Dessa uttrycker om inkomsten justerad för familjestruktur är lägre än 60 procent av medianinkomsten för alla personer i landet såsom denna uppmätts för samma period.

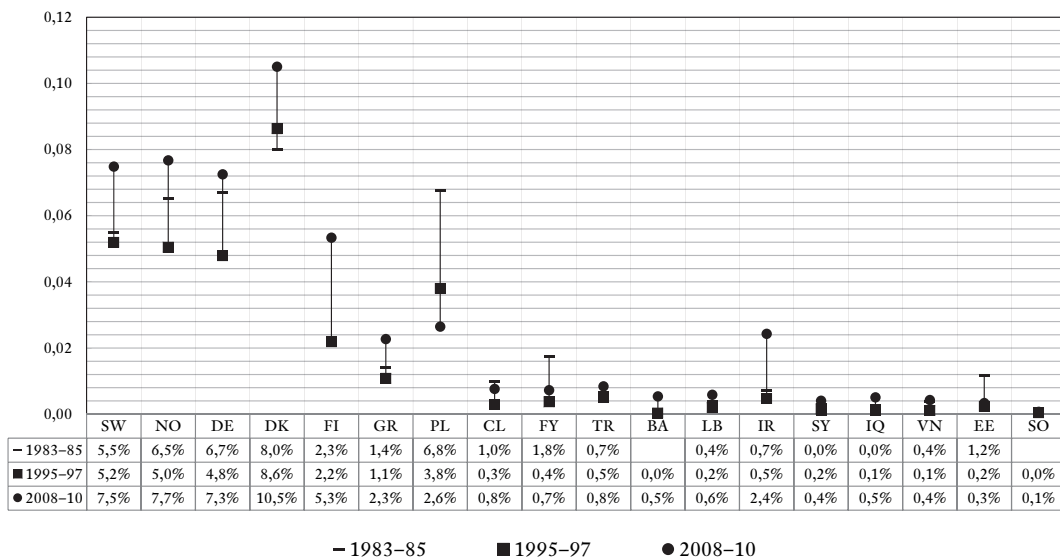
Förutom att beräkna invandrabarns representation i toppen respektive botten av inkomstfördelningen har vi studerat vad som karaktäriserar barn som finns i sådana positioner åren 1983–85 och 2008–10 genom att skatta logistiska regressionsmodeller i vilka personens representation i topp respektive botten av inkomstfördelningen är den beroende variabeln. Förklarande variabler mäter boendeort, föräldrarnas utbildning, familjestruktur, barnets ålder, föräldrarnas ursprungsland och antal år dessa levt i landet.

3. Resultat om barn i inkomstfördelningens topp och botten

I figur 2 redovisar vi, utifrån föräldrarnas födelseland, hur barn födda i Sverige är representerade i inkomstfördelningens topp under de tre studerade perioderna. Andelen barn till infödda föräldrar som finns i inkomstfördelningens topp var de två första perioderna 5 procent och 8 procent den tredje perioden. Vi ser i figur 2 att barn vars föräldrar kommer från tre länder med hög HDI – Norge, Tyskland och Danmark – är väl representerade i inkomstfördelningens topp. Detta gällde även under den första perioden för barn till föräldrar födda i Polen. En annan förändring över tiden är det ökande antalet barn med föräldrar födda i Finland bland dem i inkomstfördelningens topp. Figur 2 visar även att det är ovanligt eller mycket ovanligt att barn vars föräldrar fötts i ett land med medelhög eller låg HDI är representerade i den svenska inkomstfördelningens topp, något som gäller alla perioder. I många fall handlar det om att mindre än 1 procent av sådana barn finns i inkomstfördelningens topp. För f d Jugoslavien och Etiopien och Eritrea finner vi dock andelar överstigande en procent den första perioden och för Iran den sista perioden.

Vad karaktäriserar barn som finns i inkomstfördelningens topp? Föga förvånande visar våra skattningar att föräldrarnas utbildning är starkt relaterad till sannolikheten att barnet finns i inkomstfördelningens topp. Men för given längd av föräldrarnas utbildning är sannolikheten att finnas i toppen avsevärt lägre om föräldern är född utomlands i ett land med låg HDI, liksom om föräldern är förhållandevis nyinvandrad. Det finns även tydliga skillnader beroende på i vilket land föräldrarna är födda: ju lägre värde för ursprungslandets HDI, desto lägre sannolikhet att barnet finns i inkomstfördelningens topp även då vi har kontroller för utbildningsnivå, boenderegion, antal barn och föräldrar i hushållet och barnets och föräldrarnas ålder.

Figur 3 visar på motsvarande sätt relativa fattigdomstal för vart och ett av de 17 ursprungsländerna och majoritetsbefolkningen för de tre perioderna. När dessa resultat granskas bör betraktaren ha i minnet att median-

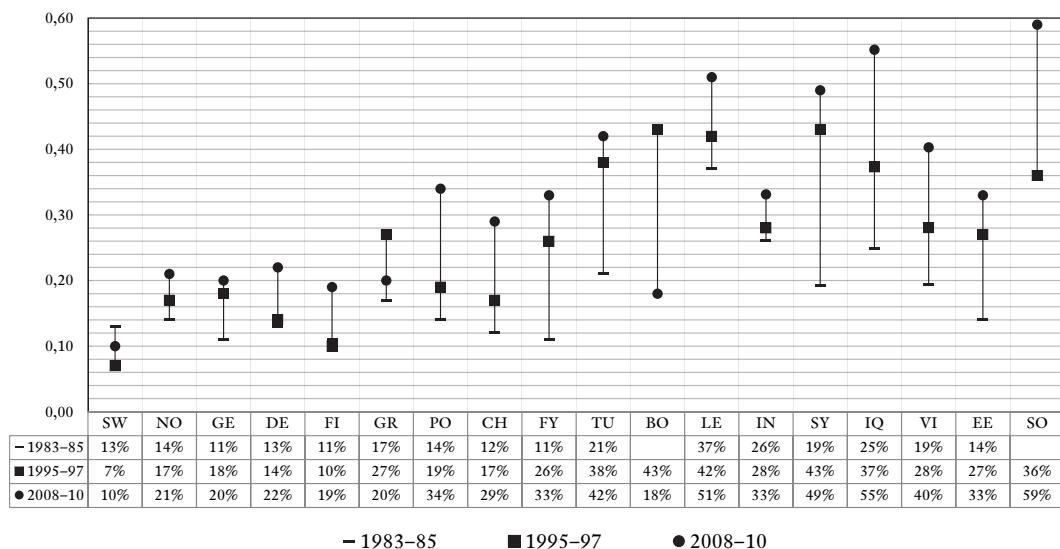


Figur 2

Representation i inkomstfördelningens topp av barn födda i Sverige efter föräldrarnas födelseland 1983–85, 1995–97 och 2008–10 (procent)

Ann: Följande landförkortningar har använts: SW = Sverige, NO = Norge, DE = Tyskland, DK = Danmark, FI = Finland, GR = Grekland, PL = Polen, CL= Chile, FY = F d Jugoslavien, TR = Turkiet, BA = Bosnien och Hercegovina, LB = Libanon, IR = Iran, SY = Syrien, IQ = Irak, VN= Vietnam, EE = Etiopien och Eritrea, SO = Somalia. Länderna är rangordnade efter Human Development Index.

Källa: Författarnas beräkningar baserade på data som presenteras i texten.



Figur 3

Relativ fattigdom för barn födda i Sverige efter föräldrarnas födelseland 1983–85, 1995–97 och 2008–10 (procent)

Ann: Följande landförkortningar har använts: SW = Sverige, NO = Norge, DE = Tyskland, DK = Danmark, FI = Finland, GR = Grekland, PL = Polen, CL= Chile, FY = F d Jugoslavien, TR = Turkiet, BA = Bosnien och Hercegovina, LB = Libanon, IR = Iran, SY = Syrien, IQ = Irak, VN= Vietnam, EE = Etiopien och Eritrea, SO = Somalia. Länderna är rangordnade efter Human Development Index.

Källa: Författarnas beräkningar baserade på data som presenteras i texten.

inkomsttagarens köpkraft ökade mellan var och en av mätperioderna (vilket framgår av tabell 1). Det innebär att det fattigdomsstreck vi tillämpat står för en högre köpkraft 1995–97 än 1983–85 och en ännu högre köpkraft åren 2008–10. Om vi studerar utvecklingen av barnfattigdomstalet för majoritetsbarn finner vi att detta var 13 procent 1983–85, hade sjunkit till 7 procent 1995–97 och stod vid 10 procent 2008–10. Mätt gentemot ett fattigdomsstreck som anger ökande köpkraft var alltså fattigdomen bland majoritetsbarn faktiskt något lägre 2008–10 än 1983–85. Men utvecklingen var helt annorlunda bland *alla* kategorier invandrarbarn som vi kan följa under dessa tre perioder: För dem var barnfattigdomstalen högre 2008–10 än 1983–85. För några fall, för barn till föräldrar från ungefär lika utvecklade länder som Sverige, betyder det en förändring från barnfattigdomstal liknande dem bland majoritetsbarn till tal högre än för majoritetsbarnen. För andra kategorier innebär utvecklingen en förändring från barnfattigdomstal som var högre än för majoritetsbefolkningen till sådana som var avsevärt högre än för majoritetsbefolkningen.

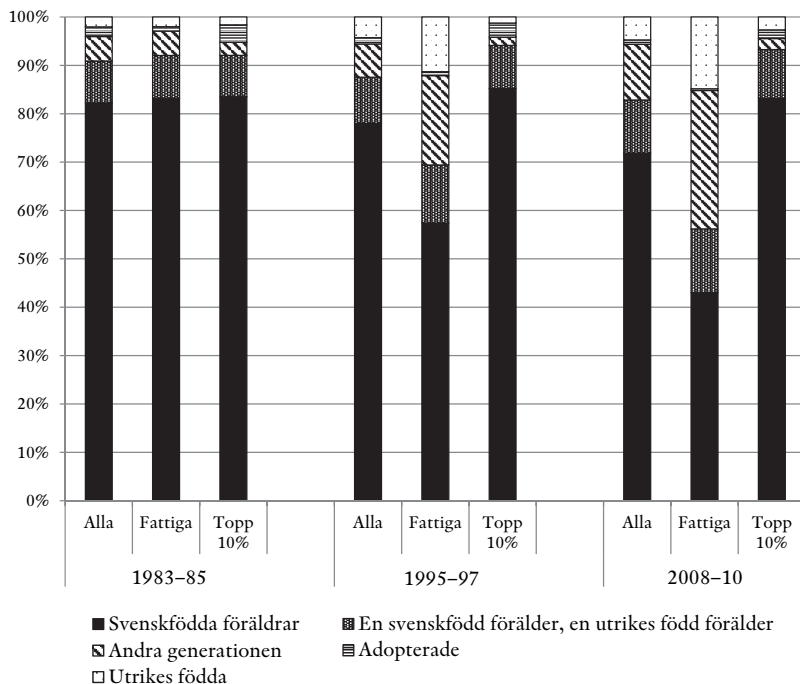
År 1995–97 räknades ungefär lika hög andel av barn med föräldrar födda i Bosnien, Somalia och Turkiet som fattiga – ungefär två av fem. Men därefter skiljer sig utvecklingen åt. Fattigdomstalen för barn med föräldrar födda i Bosnien, varav de allra flesta anlände under 1990-talet, hade kommit ner till 18 procent åren 2008–10, detta i takt med att de allra flesta föräldrarna fann en väg in i det svenska arbetslivet.⁴ Däremot skedde ingen större förändring i fattigdomstalen för barn med föräldrar födda i Turkiet, som kom att stå vid 42 procent. En tredje utveckling visar fattigdomstalet för barn med föräldrar födda i Somalia, vilket steg till 59 procent. Även en majoritet av barn med föräldrar födda i Irak eller Libanon klassificerades 2008–10 som fattiga och detsamma var fallet med två av fem barn med föräldrar födda i Syrien eller Vietnam.

Vad karaktäriserar barn som lever i relativ fattigdom i Sverige? Vi fann ett mönster motsatt det i inkomstfördelningens topp: Att föräldrarna är utrikesfödda, är nyanlända och har kort utbildning. De skattningar vi gjort indikerar att om föräldrarna är födda i Sverige och har minst tre års postgymnasial utbildning är sannolikheten att barnet räknas som relativt fattigt så låg som 2 procent såväl 1983–85 som 2008–10. Kort utbildning för den infödda föräldern ökar fattigdomsriskerna till 12 procent år 1983–85 och 22 procent år 2008–10. Men om föräldrarna är utrikes födda, högst har grundskoleutbildning och dessutom är nyanlända ökar den predikterade sannolikheten för att vara fattig till över 50 procent för många kategorier. Den är så hög som 73 procent om föräldrarna är födda i Somalia och hela 80 procent om föräldrarna är födda i Syrien eller Irak.

Det kan vara på sin plats att visa sammansättningen av barn i toppen och botten av den svenska inkomstfördelningen. I figur 4 inkluderar vi inte enbart andra generationens invandrarbarn, vilka vi studerat ovan, utan även barn födda utomlands, barn födda i Sverige med en utrikes född förälder och

⁴ För mer härom, se Ekberg (2016).

Figur 4
 Sammansättningen
 av barn utifrån
 utländsk bakgrund i
 befolkningen, i top-
 pen och bland de rela-
 tivt fattiga, 1983–85,
 1995–97 och 2008–10



Källa: Författarnas beräkningar baserade på data som presenteras i texten.

en förälder född i Sverige och dessutom utrikes födda barn som adopterats av svenska föräldrar. Vi ser att år 1983–85 var invandrabarn representerade i inkomstfördelningens topp och botten på samma sätt som i befolkningen som helhet. Därefter har invandrabarnens representation bland de fattiga ökat, och 2008–10 var en majoritet av alla relativt fattiga barn invandrabarn. Däremot har invandrabarn kommit att förbli en minoritet av barn i inkomstfördelningens topp.

4. Slutsatser

I denna artikel har vi studerat hur barn födda i Sverige med utrikes födda föräldrar har det sett utifrån inkomstbaserade indikatorer. Vi har redovisat en högst betydande heterogenitet mellan de 17 kategorier som har föräldrar födda i olika länder. I stor utsträckning handlar det om en variation längs dimensionen grad av utveckling i föräldrarnas födelseland.

De höga fattigdomstalen bland invandrabarn bör främst ses i ljuset av svårigheter för barnens föräldrar att finna ett förvärvsarbete i Sverige. Detta kan i sin tur återföras på att föräldrarna är nyligen ankomna och har kort utbildning. Integration av invandrarföräldrar på arbetsmarknaden är därigenom central för att minska barnfattigdomen bland invandrabarn. Till detta bör fogas att även andra åtgärder kan ha en roll att spela för hur

gapet i fattigdomstal mellan invandrarbarn och infödda utvecklas. Till exempel utgör barnbidrag, försörjningsstöd och arbetslöshetsunderstöd viktigare delar i de flesta invandrarfamiljers budget än i motsvarande för flertalet infödda föräldrar. Realvärdet av sådana överföringar ökade inte i samma takt som reallönerna under åren från 1990-talet slut till 2008. Av detta följer att gapet i fattigdomskvoter mellan invandrarbarn och majoritetsbarn skulle ha varit mindre om t ex realvärdet för barnbidraget hade indexerats gentemot reallönerna efter skatt.

Bradshaw, J och D Richardson (2009), "An Index of Child Well-being in Europe", *Child Indicators Research*, vol 2, s 319–351.

Ekberg, J (2016), "Det finns framgångsrika flyktingar på arbetsmarknaden", *Ekonomisk Debatt*, årg 44, nr 5, s 6–11.

Eurostat (2016), "Unemployment by Sex and Age: Annual Average", databas, appssso. eurostat.ec.europa.eu/nui/show.do?dataset=une_rt_a&clang=en.

Galloway, T A, B Gustafsson, P J Pedersen och T Österberg (2015), "Immigrant Child Poverty: The Achilles Heel of the Scandinavian Welfare State", i Garner, T I och K S Short (red), *Measurement of Poverty, Deprivation, and Economic Mobility (Research on*

Economic Inequality, vol 23), Emerald Group Publishing, Bingley.

Gustafsson, B och T Österberg (2016), "How Are Immigrant Children in Sweden Faring? Mean Income, Affluence and Poverty since the 1980s", under utgivning i *Child Indicators Research*.

Lindquist, M J och G J Sjögren Lindquist (2012), "The Dynamics of Child Poverty in Sweden", *Journal of Population Economics*, vol 49, s 118–143.

Mood, C och J O Jonsson (2016), "Trends in Child Poverty in Sweden: Parental and Child Reports", *Child Indicators Research*, vol 9, s 825–854.

REFERENSER