

In till och ut från rika respektive fattiga grannskap i storstäderna – om betydelsen av födelseland

Boendesegregationen påverkas av flyttningsmönster. I denna artikel redovisas en studie av flyttningar till och ut från rika respektive fattiga grannskap i de tre storstadsområdena. Individens ålder, utbildning, inkomst, hushållets sammansättning och dess förändringar liksom arbetsmarknadsstatus och dess förändringar har betydelse. Därtill kan i vilket land personen är född ha en roll. Givet samma förutsättningar i övrigt har utrikes födda i många fall lägre sannolikhet än inrikes födda med samma egenskaper att flytta till ett rikt grannskap, från ett fattigt grannskap respektive från ett storstadsområde. Men vuxna som är födda i ett annat höginkomstland har sannolikheter att flytta som knappast avviker från dem bland infödda.

Knappast någon kan ha undgått att boendesegregationen har blivit en kritisk fråga i Sverige där ekonomisk och etnisk segregation är starkt relaterade. Till exempel var hela två tredjedelar av de vuxna födda utomlands boende i de grannskap i storstadsregionerna som i denna artikel betecknas som fattiga, medan sådana personer var inte fler än 13 procent av befolkningen i de rika grannskapen. Viktiga skäl till sådan boendesegregation är flyttningar in och ut från dessa grannskap och här till kan komma flyttningar till och från storstadsområdena. Att kasta ljus över dessa flyttningar är syftet med denna artikel. Särskilt är vi intresserade av i vilken utsträckning olika kategorier utrikes födda vuxna flyttar.

Vuxna flyttar av många olika skäl. Demografiska skäl såsom förändrad hushållssammansättning dominerar. Förändringar över livscykeln har betydelse t ex genom att flyttningar är mycket mer förekommande bland unga vuxna än bland medelålders och äldre personer. Ofta finns ekonomiska orsaker bakom en flytt. När en hushållsmedlem börjar respektive slutar arbetslivet kan det medföra flytt till ett annat grannskap. Om inkomsten är hög underlättar detta en flytt till ett rikt grannskap. Samma är fallet om vuxna hushållsmedlemmar genom att ha en längre utbildning förväntar en hög inkomst i framtiden.

Denna studie utgår från att för att förstå hur utrikes födda vuxna flyttar är det fruktbart att först skaffa en god bild av hur inrikes födda vuxna flyttar. Vi ställer frågan: Om en utrikes född person har samma kända egenskaper som en infödd, har denne en annan sannolikhet att flytta till ett rikt respektive fattigt område? Vi är även intresserade av huruvida det går att belägga existensen av en hierarki bland utrikes födda när det gäller flyttningar: Flyttar personer som ursprungligen kommer från ett land med låg BNP per

BJÖRN A GUSTAFSSON OCH TORUN ÖSTERBERG

Björn A Gustafsson är professor emeritus vid Institutionen för socialt arbete, Göteborgs universitet och Research fellow vid Institute for the Study of Labor (IZA), Bonn, Tyskland. bjorn.gustafsson@socwork.gu.se

Torun Österberg är docent samt prefekt vid Institutionen för socialt arbete, Göteborgs universitet. torun.osterberg@socwork.gu.se

Vi tackar Lars Hultkrantz för goda synpunkter på en tidigare version.

capita eller på annat sätt mer skilt från Sverige annorlunda än personer från länder som mer liknar Sverige i olika avseenden?

I studien undersöks alla flyttningar till och från rika respektive fattiga grannskap av vuxna personer som bodde i ett storstadsområde år 2004. Vi beaktar var dessa personer bodde år 2006 och specificerar och skattar fyra ekvationer som visar hur flyttningsmönstret sammanhänger med olika faktorer som kan förklara det. En av dessa visar betydelsen av faktorer som kan ligga bakom att ha flyttat till ett rikt grannskap, en andra motsvarande för att ha flyttat till ett fattigt grannskap. I en tredje ekvation undersöks faktorer bakom att lämna ett rikt grannskap och i en fjärde sådana som relateras till att lämna ett fattigt grannskap.

Vår studie avser att bidra till litteraturen på olika sätt. Vi är högst troligt först när det gäller att undersöka flyttningar till och ut ur Sveriges rika grannskap. När vi studerar flyttningar från rika respektive fattiga grannskap inkluderar vi destinationer utanför storstadsområdena. Därtill skiljer vi bland de personer som är födda utomlands mellan åtta kategorier av ursprungsland och beaktar även om en utrikes född person har en infödd partner.

1. Varför utländskt ursprungsland kan ha betydelse för flyttningar

I den internationella litteraturen om invandrare och boendesegregation har forskare haft olika betoning på invandras flyttningar och dess konsekvenser. Begreppet ”platsassimilering” står för ett optimistiskt scenario. Även om den nyligen anlände invandraren först finner en bostad i ett mindre attraktivt grannskap flyttar han eller hon snart. Av detta följer att ju längre personen befunnit sig i det nya landet, desto mer attraktiva är egenskaper i det grannskap denna befinner sig. Däremot betonar begreppet ”platssegregation” barriärer och svårigheter för en invandrare att förbättra sitt boende. Stora delar av de initiala skillnaderna i boende mellan invandrare och infödda kvarstår även länge efter det att personen anlänt till det nya landet. Dessa två perspektiv på hur invandrare flyttar behöver inte vara ömsesidigt uteslutande. Till exempel kan det ena scenariet vara tillämpligt på en kategori invandrare, det andra på en annan.

På en analytisk nivå är det möjligt skilja mellan två typer av skäl varför huruvida personer är utrikes födda är relaterat till flyttningsmönster. Ett första är att utrikes födda personer kan skilja sig från infödda när det gäller observerade egenskaper och händelser som i sin tur är relaterade till flyttningar. Exempel på sådana faktorer är att invandrare typiskt sett är yngre än infödda samtidigt som flyttningar oftare äger rum när en person är ung. Ett annat exempel är att infödda mer ofta än invandrare äger tillräckligt med sådana tillgångar som krävs för att förvärva en bostad i ett rikt grannskap. Ett tredje exempel är att invandrare kan vara i underläge jämfört med infödda när det gäller tillgång till information och kontakter som är viktiga för att finna ett nytt hem. Ytterligare en mekanism är att en bostad kan ärvas från

en medlem i den äldre generationen och att ett sådant arv är mindre vanligt bland invandrare än bland infödda.

Men även när hänsyn tas till egenskaper som ålder, utbildning och inkomst kan det faktum att en person är utrikes född påverka dennes sannolikhet att flytta. Detta kan föras tillbaka på diskriminering i bostadsmarknaden och/eller vid finansiering av bostaden. Flera studier har visat att vissa utrikes födda behandlas sämre än infödda på den svenska bostadsmarknaden.¹ De tänkbara mekanismer som vi hittills har diskuterat motiverar politiska ingrepp. Det kan finnas goda skäl att med sådana åtgärder kompensera för att invandrare kan ha mer begränsade förmögenheter, sämre tillgång till information och andra former av socialt kapital liksom förekomsten av diskriminering när det gäller att förvärva samt finansiera en bostad. Men andra skäl till att utrikes födda har annan sannolikhet att flytta till ett grannskap än infödda motiverar i mindre grad politiska åtgärder: Utrikes födda kan ha andra boendepreferenser än infödda. Till exempel kan utrikes födda personer föredra att bo nära sina likar. Detta eftersom ett sådant boende kan underlätta att finna ett förvärvsarbete och även hålla kontakt med personer med liknande etnisk bakgrund.²

I denna artikel undersöker vi även om i vilken utsträckning det faktum att en person är utrikes född spelar en roll för flyttningar ut ur ett storstadsområde. Vi förväntar oss att utrikes födda har en sannolikhet för sådan flytt som är lägre än för infödda med samma karakteristika. Skälen kan vara flera: Infödda kan vara bättre informerade än utrikes födda om vilka arbetstillfällen och boendeförhållanden som existerande utanför storstadsområdena. Några infödda boende i storstadsområdena har tidigare bott utanför en storstad och kan flytta till ett tidigare känt område.

2. Litteraturen

Ett snabbt ökat antal invandrare i kombination med det politiska intresset att motverka boendesegregation är bakgrund till att ett antal forskare från olika discipliner har studerat hur invandrare (och i förekommande fall även infödda) flyttar i Sverige. Till bakgrunden hör även den i ett internationellt perspektiv synnerligen goda tillgången på individ och hushållsdata. I Gustafsson och Österberg (2022) redogör vi mer detaljerat för tidigare studier med relevans för våra forskningsfrågor. Flera studier har fokuserats på invandras boendekarriärer.³ I sådana kan en hyreslägenhet inta

¹ Ahmed och Hammarstedt (2008), Ahmed m fl (2010), Bengtsson m fl (2012) och Carlsson och Eriksson (2014). Se även Ngeh (2011, s 131) som rapporterar utgående från en etnologisk studie hur afrikanska migranter boende i Malmö upplever sig ha begränsad tillgång till boende, särskilt bättre boende.

² Förekomsten av en sådan mekanism stöds av resultat från Aradhya m fl (2017). Dessa författare studerade ett sampel av invandrare från Iran och Turkiet boende i Sverige och kunde visa att dessa personer hade en lägre sannolikhet att flytta från kommuner med en hög andel personer från samma region i ursprungslandet.

³ Abrahamson m fl (2002), Magnusson och Qzuekren (2002), Bråmås och Andersson (2010), Magnusson m fl (2014) samt Kauppinen m fl (2015).

den lägsta positionen medan det egna hemmet har den högsta positionen i boendekarriären. Studierna visar tecken på att invandrare ofta förbättrar sin position i en sådan boendehierarki. En andra kategori studier handlar om i vilken utsträckning flyttningar mellan grannskap kan föras tillbaka på förändrad etnisk sammansättning i grannskapen.⁴ Enligt vår läsning av dessa finns tecken på att infödda undviker att flytta till grannskap med en ökande koncentration av invandrare men inte att infödda lämnar ett grannskap som konsekvens av ökad koncentration av invandrare.

Särskilt vill vi här lyfta fram tio publicerade studier av hur invandrare och infödda flyttar mellan grannskap i Sverige.⁵ Flera observationer kan göras angående dessa. Det territorium som har studeras skiljer sig åt eftersom det kan handla om en viss storstadsregion, flera sådana regioner eller om namngivna medelstora städer. Det finns även studier av hela landet men även en undersökning som jämför flyttningar i Stockholmsregionen med dess motsvarighet i Danmarks och Finlands huvudstadsregioner. Variation mellan studierna handlar även om vad som menas med ”invandrare”. Fokus kan ha riktas mot ursprung i ett visst eller två födelseländer. En motsatt ytterlighet är att ”invandrare” står för personer födda i vilket som helst annat land än Sverige. I ytterligare andra studier handlar analysen om personer som föds i namngivna länder vilka sänt många invandrare till Sverige. Det finns även studier som, på samma sätt som denna, har definierat flera kategorier utrikes födda varigenom alla världens ursprungsländer ingår i någon kategori. Denna senare forskningsstrategi möjliggör jämförelse av hur invandrare av olika ursprung flyttar. Vi noterar även att bland synliga minoriteter som har vuxit upp i ett fattigt grannskap är sannolikheten att som vuxen bo i ett liknande grannskap förhållandevis hög. Vidare noterar vi att hushållens ekonomiska resurser mätta med inkomst tilldelas en stor roll i de studier som inkluderat denna faktor.

3. Forskningsdesign

Vi studerar hur vuxna personer (18 år eller äldre) som år 2004 bodde i något av de tre storstadsområdena har flyttat. Grannskap i dessa tre regioner klassificeras i åtta kategorier, från de mest välsituerade (i det följande ”rika”) till de mest utsatta (i det följande ”fattiga”). Eftersom vårt intresse gäller flyttningar som är relaterade till boendesegregation fokuserar vi på flyttningar in i och ut ur rika respektive fattiga områden. När vi studerar utflyttningar är en av flera destinationer en plats utanför någon av de tre storstadsregionerna.

För våra syften behöver vi definiera vad som är ”ett grannskap” liksom vad som är ett ”rikt” samt vad som är ett ”fattigt” sådant. Vi använder en definition av ”grannskap” som dokumenteras i Biterman och Franzén

⁴ Bråmås (2006), Andersson (2013), Aldén m fl (2015) samt Muller m fl (2018).

⁵ Hedman m fl (2011), Macpherson and Strömgren (2013), Andersson och Hedman (2016), Gustafsson m fl (2017), Wessel m fl (2017), Vogiazides (2018), Kadarik (2020), Vogiazides och Chihaya (2020), Andersson m fl (2021) samt Alm Fjellborg (2021).

(2007). Definitionerna av ”rikt” respektive ”fattigt” grannskap följer algoritmer som finns beskrivna i Socialstyrelsen (2010, s 296–297) och klassningen av grannskap i åtta ekonomiska typer baseras på kvoten mellan andelen invånare som är ekonomiskt resurssvaga (låginkomsttagare) och andelen invånare som är ekonomiskt resursstarka (höginkomsttagare).⁶ År 2004 bodde 39 294 vuxna personer i ett rikt grannskap och 59 832 i ett fattigt grannskap och vi följer dessa till år 2006.

Vi studerar fyra typer av flyttningar:

- a. Inflyttning till ett rikt (ekonomisk typ 1) grannskap av vuxna personer som 2004 bodde i en annan typ av grannskap i någon av de tre storstadsregionerna. Detta urval omfattar 1 073 652 personer av vilka 3 412 hade flyttat till ett rikt grannskap.
- b. Inflyttning till ett fattigt (ekonomisk typ 8) grannskap av en vuxen person som 2004 bodde i en annan typ av grannskap i något av de tre storstadsområdena. Detta urval består av 1 057 371 personer av vilka 4 418 hade flyttat till ett fattigt grannskap.
- c. Utflyttning från ett fattigt grannskap av vuxen person som 2004 bodde i ett sådant grannskap. Vi definierar tre destinationer: Ett annat rikt grannskap, ett grannskap som inte är rikt (ej är ekonomisk typ 1), samt en destination utanför storstadsregionerna. Urvalet består av 39 204 personer av vilka 328 flyttade till ett liknande grannskap (och vars bestämningsfaktorer vi inte redovisar), 2 531 till ett icke rikt grannskap i en storstadsregion samt 660 som flyttade ut från en storstadsregion.
- d. Utflyttning från ett fattigt grannskap av personer som 2004 bodde i ett sådant grannskap. Även i detta fall definierar vi tre destinationer: Ett annat fattigt grannskap, ett grannskap som inte är fattigt (ej är ekonomisk typ 8) och en destination utanför storstadsregionerna. Samplet består av 59 832 personer av vilka 2 192 flyttade till ett liknande grannskap (och vars bestämningsfaktorer vi inte redovisar), 7 425 till en annan typ av grannskap i en storstadsregion samt 2 313 som flyttade ut ur en storstadsregion.

De data vi analyserar kommer från databasen LISA (se Statistiska centralbyrån 2011) till vilken har lagts varje persons adress och matchande grannskapskod. Vi analyserar alla personer födda 1985 eller tidigare vilka år 2004 bodde i någon av de tre storstadsregionerna. Födelseland definieras utifrån nio kategorier (varav Sverige är en) i enlighet med vad som rapporteras i tabell 1.

Vi använder ett stort antal förklarande variabler för att specificera de fyra ekvationerna och använder binär eller multinominal logistisk regression, för detaljer se Gustafsson och Österberg (2022). Några variabler är rent demografiska, andra mäter personens utbildning och det finns sådana

⁶ Definitionen av höginkomsttagare respektive låginkomsttagare utgår från andelen män i åldrarna 25–64 vilka har en låg respektive hög faktorinkomst.

Tabell 1
Definition av åtta
kategorier av utri-
kes födda och antal
observationer i de
fyra populationerna

Bakgrund	Antal observationer			
	a	b	c	d
Sverige	845 596	828 459	34 064	20 601
Övriga Norden	34 669	37 188	493	3 124
Övriga Västeuropa	13 417	13 907	402	944
Nordösteuropa	16 612	18 238	308	1 974
Sydösteuropa	16 926	23 831	123	7 097
Mellanöstern, Nordafrika	23 072	33 938	234	11 157
Sydamerika	9 513	11 659	72	2 237
Afrika söder om Sahara	6 070	10 087	26	4 048
Övriga Asien	8 681	10 505	139	2 013
Gift med svenskfödd man	30 048	30 507	1 280	1 845
Gift med svenskfödd kvinna	41 187	40 765	1 849	1 571
Olika utländska födelse- länder i hushållet	11 580	14 568	214	3 221
Total	1 057 371	1 073 652	39 204	59 832

Anm: För definitioner av bakgrundsländer se Gustafsson och Österberg (2022).

a. Vuxen person som 2004 inte bodde i grannskap av ekonomisk typ 1 i de tre storstadsregionerna.

b. Vuxen person som 2004 inte bodde i ett grannskap av ekonomisk typ 8 i de tre storstadsregionerna.

c. Vuxna personer som år 2004 inte bodde i ett grannskap av ekonomisk typ 1 i de tre storstadsregionerna.

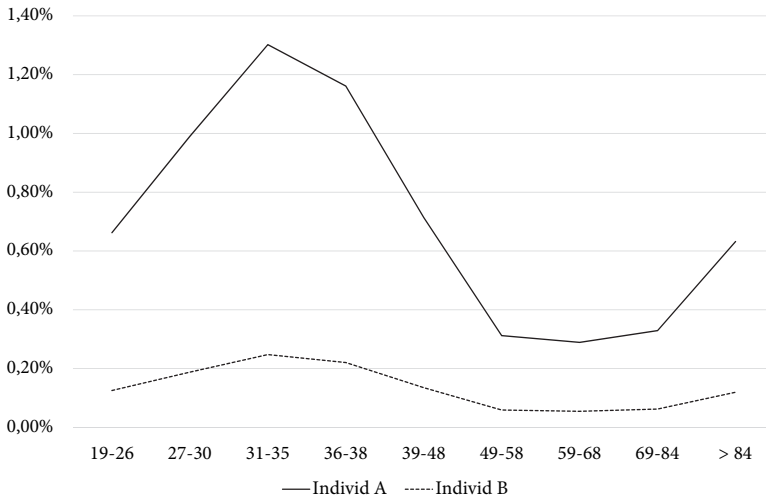
d. Vuxna personer som år 2004 inte bodde i ett grannskap av ekonomisk typ 8 i de tre storstadsregionerna.

Källa: se Gustafsson och Österberg (2022).

som anger hushållets arbetsmarknadsstatus. Vi inkluderar även som förklarande variabel hushållets disponibla inkomst per capita. Specifikationerna omfattar dessutom åtta dummyvariabler som anger i vilken utländsk landregion personen föddes samt variabler som anger att personen hade en infödd partner. För var och en av de fyra ekvationerna skattades alltså ett stort antal koefficienter.

4. Hur infödda flyttar

Figur 1 visar hur sannolikheten att flytta *till ett rikt grannskap* för en gift person med givna karakteristika är relaterad till dennes ålder, utbildning, om personen var integrerad i arbetsmarknaden år 2004 och även till hushållets inkomst. Vi ser att sannolikheten att flytta till grannskap av ekonomiskt typ 1 ökar med åldern tills att den vuxne är 31–35 år gammal för att därefter förhållandevis snabbt sjunka tills personen är 49 till 58 år gammal. Efter denna ålder håller sig kurvan tämligen horisontell för att något stiga efter åldern 85 år. Det senare kan troligen föras tillbaka på flyttning till en institution för



Figur 1
Predicerad sannolikhet att flytta till ett rikt grannskap efter ålder

Anm: Individ A (gynnsamma initiala förutsättningar): tre år eller längre eftergymnasial utbildning, både man och kvinna har inkomst > 3,5 prisbasbelopp, disponibel inkomst per hushåll 200 000 kr.

Individ B: (Ej gynnsamma initiala förutsättningar): Grundutbildning, varken man eller kvinna har inkomst > 3,5 prisbasbelopp, disponibel inkomst per hushåll 100 000 kr.

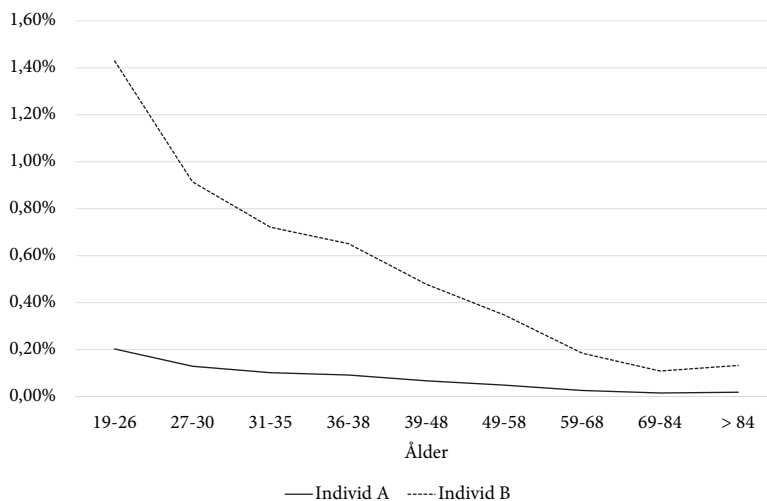
Källa: Författarnas prediktioner utifrån skattningar beskrivna i artikeltexten.

äldre. I figur 1 kan vi även se att en längre utbildning liksom en hög inkomst är betydelsefulla för att flytta till ett rikt grannskap.

När vi skattar hur förändringar mellan 2004–06 är relaterade till sannolikheten att flytta till ett rikt grannskap, kan vi se att sannolikheten skiljer mellan personer som har gynnsamma (lång utbildning, förvärvsarbete och en god inkomst) respektive ogynnsamma egenskaper år 2004. Vi ser att om maken börjar förvärvsarbete och om ett barn föds innebär detta en förhöjd sannolikhet att flytta till ett rikt grannskap. Från modellskattningar kan vi alltså dra slutsatsen att en typisk infödd person som flyttar till ett rikt grannskap har en längre utbildning, är i 30-årsålderna, hade en gynnsam situation år 2004, bildade familj samt att maken/makan började förvärvsarbete.

Vi går nu över till att granska sannolikheten för att flytta till ett fattigt grannskap. Figur 2 visar detta fall för ett par som har valda egenskaper. Vi kan se att sannolikheten att genomföra en sådan flytt är högst om personen är 19 till 26 år för att därefter avta med åldern fram till 85 års ålder. Några initiala egenskaper innebär avsevärt högre sannolikhet att flytta till ett fattigt grannskap. Våra modellskattningar påvisar att förlust av förvärvsarbete liksom att några särskilda demografiska händelser för en person med ogynnsamma initiala egenskaper innebär en betydligt ökad sannolikhet att flytta till ett fattigt grannskap. Vi kan sluta oss till att en infödd som har en förhöjd sannolikhet att flytta till ett fattigt grannskap är en ung vuxen med ogynnsamma initiala villkor som förlorat sitt förvärvsarbete och/eller upplevt en förändrad hushållssammansättning.

Figur 2
Predicerad sannolikhet att flytta till ett fattigt grannskap efter ålder



Anm: Individ A: Eftergymnasial utbildning tre år eller längre, både man och kvinna har inkomst > 3,5 PBB, disponibel inkomst per hushåll 200 000 kr.

Individ B: Högst grundskoleutbildning, varken man eller kvinna har inkomst > 3,5 PBB, disponibel inkomst per hushåll 100 000 kr.

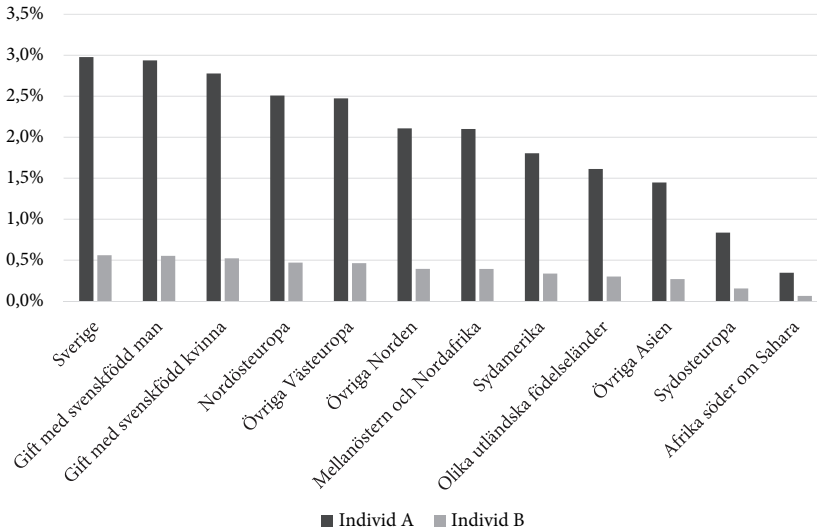
Källa: Författarnas prediktioner utifrån skattningar beskrivna i artikeltexten.

Om vi övergår till modeller som skattar sannolikheten att *flytta från ett rikt grannskap* visar våra prediktioner att separation innebär en förhöjd risk att flytta till ett icke rikt grannskap i ett storstadsområde. Liknande, om än inte lika stark, är konsekvensen av att någon vuxen i paret förlorar sitt förvärvsarbete.

Slutligen granskar vi sannolikheterna för en infödd att *lämna ett fattigt grannskap*. Vi finner att separation och (inte lika starkt) början av ett förvärvsarbete innebär förhöjd sannolikhet att flytta från ett fattigt grannskap. I detta fall är sannolikheten att flytta till en destination utanför storstadsregionerna förhållandevis hög.

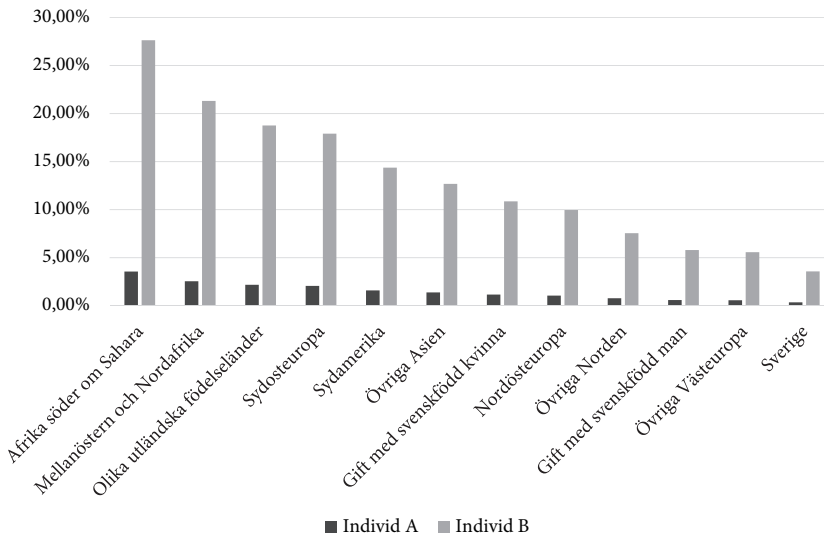
5. Betydelsen av att vara utrikes född

Mot ovanstående bakgrund kan vi illustrera hur utrikes födda tillhörande var och en av de nio kategorierna, liksom en partners landsbakgrund, relaterat till var och en av de fyra typerna flyttningar som vi just studerat för inrikes födda. Med början i ekvationen för flyttningar *till ett rikt grannskap* ser vi i figur 3 att i vissa fall behöver en utländsk bakgrund *inte* innebära en annorlunda sannolikhet för inflyttning. Detta är fallet om en utrikes född person har en infödd partner och situationen är liknande om personen själv är född i nordöstra eller västra Europa. Däremot ser vi att trots gynnsamma individegenskaper är sannolikheten låg att flytta till ett rikt grannskap om personen fötts i ett asiatiskt land, i Sydeuropa alternativt i Norra Afrika. Vi kan notera att sannolikheten att flytta till ett rikt grannskap är synnerligen lågt om personen är född i Afrika söder om Sahara.



Figur 3
Predicerad sannolikhet att flytta till ett rikt grannskap år 2006 för individer som får ett arbete mellan 2004–06

Anm. Individ A: 31–35 år, eftergymnasial utbildning tre år eller längre, både man och kvinna har inkomst över 3,5 PBB, hushållets disponibla inkomst 200 000 kr.
Individ B: 31–35 år, grundskoleutbildning, hushållets disponibla inkomst 100 000 kr.
Källa: Författarnas prediktioner utifrån skattningar beskrivna i artikeltexten.



Figur 4
Predicerad sannolikhet att flytta till ett fattigt grannskap år 2006 för en individ som förlorar ett arbete mellan 2004 och 2006

Anm. Individ A: 31–35 år, eftergymnasial utbildning tre år eller längre, både man och kvinna har inkomst över 3,5 prisbasbelopp, hushållets disponibla inkomst 200 000 kr.
Individ B: 31–35 år, grundskoleutbildning, hushållets disponibla inkomst 100 000 kr.
Källa: Författarnas prediktioner utifrån skattningar beskrivna i artikeltexten.

När vi i figur 4 betraktar sannolikheten för att *flytta till ett fattigt grannskap* ser vi att även i detta fall finns en stor variation beroende på var i världen personen fötts. Den predicerade sannolikheten att flytta till ett fattigt område är i det illustrerade fallet inte högre än fyra procent om personen är född i Sverige trots mer ogynnsamma individegenskaper, något högre (6–7 procent) om personen är född i Västeuropa eller i Norden respektive om personen har en infödd partner. Situationen är annorlunda om personen är född i Mellanöstern (21 procent) eller i Afrika söder om Sahara (28 procent). Alltså kan vi dra slutsatsen att för en person med ogynnsamma egenskaper är den relativa sannolikheten att flytta till ett fattigt grannskap upp till sju gånger så hög som för en infödd med samma uppmätta egenskaper som för en infödd. Vi kan dock se att sannolikheten är överlag låg, men existerande (ca fyra procent för individer födda i Afrika söder om Sahara och ca 0,4 procent för individer födda i Sverige), för individer med mer gynnsamma förutsättningar att flytta till ett rikt grannskap.

Hur är sannolikheten att *flytta från ett rikt grannskap* relaterad till olika typer av utländsk bakgrund? Sannolikheten att flytta från en storstadsregion är högst för en infödd. Från de multinomiala regressionerna kan vi även se att om båda makarna förlorar sitt förvärvsarbete är prediktionen för att stanna i ett rikt grannskap som lägst i händelse av att personen är född i Mellanöstern, ”Övriga Asien” eller Afrika söder om Sahara.

Slutligen vill vi studera sannolikheten att *flytta från ett fattigt grannskap* varierar beroende på födelseland om båda makarna börjar arbeta. Föga förvånande visar det sig att vara född i Sverige för med sig en av de högsta sannolikheterna för att flytta och därmed även för en relativt låg sannolikhet att stanna. För individer födda i t ex Afrika söder om Sahara är sannolikheten att flytta till ett rikare grannskap endast 19 procent om både mannen och kvinnan har fått ett jobb att jämföra med ca 30 procent bland de svenskfödda.

6. Slutord

Som är väl känt är Sveriges storstadsregioner segregerade såväl ekonomiskt som etniskt och åtgärder för att motverka detta vidtas eller föreslås. Dessa åtgärder handlar vanligtvis dock främst om att kompensera områden som betecknas som utsatta. Här har vi studerat hur flyttningar har bidragit till segregation genom att undersöka flyttningar till rika respektive fattiga grannskap och även flyttningar ut ur rika såväl som fattiga grannskap. För dessa syften har vi använt registerdata som kan visa alla flyttningar som ägde rum mellan åren 2004 och 2006 för att skattat två binära och två multinomiala logit-modeller. För utrikes födda vuxna har vi beaktat i vilket ursprungsregion personen fötts liksom om denne har en infödd partner.

Våra skattningar anger att många faktorer är relaterade till sannolikheten att flytta. Vi har visat att som högst är sannolikheten att flytta till ett fattigt grannskap om personen är 19 till 26 år och därefter minskar san-

nolikheten med åldern. Däremot ökar sannolikheten att flytta till ett rikt grannskap fram till att personen är 31 till 35 år och sjunker först därefter. Flyttningar är också relaterade till utbildning, arbetsmarknadsstatus och dess förändring liksom till inkomsten i det hushåll personen lever i. Flyttningar är även relaterade till strukturen av det hushåll personen lever i och dess förändringar.

Vi är högst troligen de första som studerat in- och utflyttning till och från rika grannskap i Sverige bland infödda och utrikes födda. Resultaten visar att betingat av ett antal egenskaper och deras förändring har flera kategorier utrikes födda trots likartade ekonomiska och utbildningsmässiga förutsättningar, lägre sannolikhet att flytta till ett rikt grannskap. Undantagna är främst personer med ursprung i västra eller norra Europa, samt personer som har en infödd partner. Vi har även visat att flera kategorier utrikes födda har högre betingad sannolikhet än infödda att flytta till ett fattigt grannskap. Detta gäller särskilt personer födda i Afrika söder om Sahara följt av sådana som fötts i Mellanöstern eller i södra Europa. Etnisk segregation behöver i sig inte bedömas som negativ. Men våra resultat pekar mot att de flyttningar som vi studerat i hög utsträckning också verkar ekonomiskt segregande. Individer med goda ekonomiska och utbildningsmässiga förutsättningar rör sig från de fattiga grannskapen mot de rikare grannskapen. Vice versa gäller även: Individer med sämre eller försämrade förutsättningar flyttar från rikare grannskap mot de fattigare. De flyttningar som skett i Sveriges storstadsregioner förstärker därmed såväl den etniska som den ekonomiska segregationen.

En del av bilden av boendesegregation efter födelseland och flyttningar i Sverige har inte uppmärksammats i tidigare forskning. Det handlar om att bland många kategorier utrikes födda är sannolikheten att flytta från ett storstadsområde avsevärt lägre än för en i flera avseenden lika infödd person.

Våra resultat, i kombination med den litteratur som refererats ovan, kan läsas som att det finns en hierarki bland födelseländer när det gäller flyttningar. Personer födda i norra eller västra delarna av Europa liknar på många sätt den infödda befolkningen och även deras flyttningar är liknande. Den andra extremen är personer födda i Afrika söder om Sahara, Nordafrika eller Mellanöstern samt "Övriga Asien", med flyttningsmönster som tydligt skiljer sig från hur infödda personer med samma karakteristika flyttar.

Abrahamsson, M, L-E Borgegård och U Fransson (2022), "Housing Careers: Immigrants in Local Swedish Housing Markets", *Housing Studies*, vol 17, s 445-464.

Ahmed, A och M Hammarstedt (2008), "Discrimination in the Rental Housing Market: A Field Experiment on the Internet", *Journal of Urban Economics*, vol 64, s 362-372.

Ahmed, A, L Andersson och M Hammarstedt (2010), "Can Discrimination in the Housing Market be Reduced by Increasing the Infor-

mation about the Applicants?", *Land Economics*, vol 86, s 79-90.

Aldén, L, M Hammarstedt och E Neuman (2015), "Ethnic Segregation, Tipping Behavior, and Native Residential Mobility", *International Migration Review*, vol 49, s 36-69.

Alm Fjellborg, A (2021), "Out-mobility from Stockholm's Immigrant-dense Neighbourhoods - A Study of Two Cohorts", *Geografiska Annaler Series B, Human Geography*, vol 103, s 1-20.

REFERENSER

- Andersson, R (2013), "Reproducing and Reshaping Ethnic Residential Segregation in Stockholm: The Role of Selective Migration Moves", *Geografiska Annaler: Series B, Human Geography*, vol 95, s 163–187.
- Andersson, R och L Hedman (2016), "Economic Decline and Residential Segregation: A Swedish Study with Focus on Malmö", *Urban Geography*, vol 37, s 748–768.
- Andersson, E K, B Malmberg och W A V Clark (2021), "Neighbourhood Context and Young Adult Mobility: A Life Course Approach", *Population, Space and Place*, vol 27, e2405.
- Aradhya, S, F Hedefalk, J Helgertz och K Scott (2017), "Region of Origin: Settlement Decisions of Turkish and Iranian Immigrants in Sweden, 1968–2001", *Population, Space and Place*, vol 23, e2031.
- Bengtsson, R, E Iverman och B Tyrefors Hinnerich (2012), "Gender and Ethnic Discrimination in the Rental Housing Market", *Applied Economic Letters*, vol 19, s 1–5.
- Bitterman, D och E Franzén (2007), "Residential Segregation", *International Journal of Social Welfare*, vol 16, Supplement 1, s 127–162.
- Brämå, Å (2006), "'White Flight'? The Production and Reproduction of Immigrant Concentration Areas in Swedish Cities, 1990–2000", *Urban Studies*, vol 43, s 1127–1146.
- Brämå, Å och R Andersson (2010), "Who Leaves Rental Housing? Examining Possible Explanations for Ethnic Housing Segmentation in Uppsala, Sweden", *Journal of Housing and Built Environment*, vol 25, s 331–352.
- Carlsson, M och S Eriksson (2014), "Discrimination in the Rental Market for Apartments", *Journal of Housing Economics*, vol 23, s 41–54.
- Gustafsson, B, K Katz och T Österberg (2017), "Residential Segregation from Generation to Generation: Intergenerational Association in Socio-Spatial Context among Visible Minorities and the Majority Population in Metropolitan Sweden", *Population, Space and Place*, vol 23, s 1–13.
- Gustafsson, B och T Österberg (2022), "In and out of Privileged and Disadvantaged Neighborhoods in Sweden – on the Importance of Country of Birth", manuskript, Institutionen för social arbete, Göteborgs universitet.
- Hedman, L, M van Ham och D Manley (2011), "Neighbourhood Choice and Neighbourhood Reproduction", *Environment and Planning A*, vol 43, s 1381–1399.
- Kadarik, K (2020), "Immigrants' Mobility towards Native-Dominated Neighbourhoods: The Role of Individual Resources, Country of Origin, and Settlement Context", *Geografiska Annaler: Series B, Human Geography*, vol 102, s 191–213.
- Kauppinen, T M, H Skifter Andersen och L Hedman (2015), "Determinants of Immigrants' Entry to Homeownership in Three Nordic Capital City Regions", *Geografiska Annaler: Series B, Human Geography*, vol 97, s 343–362.
- Macpherson, R A och M Strömberg (2012), "Spatial Assimilation and Native Partnership: Evidence of Iranian and Iraqi Immigrant Mobility from Segregated Areas in Stockholm, Sweden", *Population, Space and Place*, vol 19, s 311–328.
- Magnusson, L och S QZuerkren (2002), "The Housing Career of Turkish Households in Middle-sized Swedish Municipalities", *Housing Studies*, vol 17, s 465–486.
- Magnusson Turner, L och L Hedman (2014), "Linking Integration and Housing Career: A Longitudinal Analysis of Immigrant Groups in Sweden", *Housing Studies*, vol 29, s 270–290.
- Muller, T S, T U Grund och J H Koskinen (2018), "Residential Segregation and 'Ethnic Flight' vs. 'Ethnic Avoidance' in Sweden", *European Sociological Review*, vol 34, s 268–285.
- Ngeh, J (2011), *Conflict, Marginalisation and Transformation: African Migrants in Sweden*, doktorsavhandling nr 65, Sociologiska institutionen, Umeå universitet, <http://www.diva-portal.org/smash/get/diva2:413114/FULLTEXT01.pdf>.
- Socialstyrelsen (2010), *Social Rapport 2010*, Socialstyrelsen, Stockholm.
- Statistiska centralbyrån (2011), *Longitudinell integrationsdatabas för Sjukförsäkrings- och Arbetsmarknadsstudier (LISA) 1990–2009*, Statistiska centralbyrån, Örebro.
- Vogiazides, L (2018), "Exiting Distressed Neighbourhoods: The Timing and Spatial Assimilation among International Migrants in Sweden", *Population Space and Place*, vol 24, e2169.
- Vogiazides, L och K Chihaya (2020), "Migrants' Long Term Residential Trajectories in Sweden: Persistent Neighbourhood Deprivation or Spatial Assimilation?", *Housing Studies*, vol 35, s 875–902.
- Wessel, T, R Andersson, T Kauppinen och H Skifter Andersen (2017), "Spatial Integration of Immigrants in Nordic Cities: The Relevance of Spatial Assimilation Theory in a Welfare State Context", *Urban Affairs Review*, vol 53, s 812–842.