

I socialt utsatta områden påverkas ungdomars utbildningsval av nedslående exempel

Det finns många skäl till att unga som växer upp i socialt utsatta områden inte slutför gymnasiet. Vi undersöker vilka som inte gör detta med hjälp av registerdata för alla 16-åringar som var bosatta i något av de tre storstadsområdena 2001. Resultaten bekräftar att sannolikheten att inte ha gått ut gymnasiet vid 21 års ålder är relaterad till föräldrarnas utbildning och inkomster. Sannolikheten att inte ha gått ut gymnasiet är högre om det i det grannskap där den unge växer upp finns exempel – en förälder eller andra vuxna – på att lång utbildning inte leder till egenförsörjning.

En stor del av de ungdomar som har svårt att komma in på arbetsmarknaden och står i riskzonen för social exkludering saknar fullgjort gymnasium. I Sverige gäller detta 15 procent av de unga i åldern 20–24 år.¹ Oavsett om det beror på den kompetens som förvärvas genom utbildningen eller på en signaleffekt är möjligheterna till förvärsarbete för en ung människa utan gymnasieutbildning begränsade. Det är därför inte underligt att mycket forskning, både i Sverige och internationellt, ägnats åt att kartlägga vilka ungdomar som inte genomgått en fullständig gymnasieutbildning liksom de möjliga orsakerna till detta. Samband har sökts i många riktningar. Det kan gälla orsaker som ligger hos eleverna själva, hos skolor och lärare, eller i de ramar för utbildning som sätts av politiker på olika nivåer. Det kan även handla om föräldrarnas möjligheter och intresse att stödja och motivera barnen i deras skolgång, om inflytande från jämnåriga och om grannskapets socioekonomiska egenskaper. I denna studie har vi sökt efter samband i en kompletterande riktning som forskningen inte ägnat samma uppmärksamhet. Kan negativa exempel, där den unge ser att utbildning inte öppnat dörrar in till arbetsmarknaden, bidra till lägre utbildningsmotivation och större risk att inte gå ut gymnasiet? Och kan dessa exempel även vara vuxna i grannskapet som inte tillhör den unges familj? En väsentlig bakgrund till vår frågeställning är framväxten av ett antal grannskap i storstäderna som kännetecknas av låg sysselsättning och stor andel utrikes födda, många relativt nyanlända.

Forskningen har övertygande visat att utrikes födda, i synnerhet utom-europeiska, diskrimineras på svensk arbetsmarknad (för en aktuell översikt, se Ahmed 2015). Våra egna tidigare studier av skillnader i levnadsförhållanden mellan storstadsområdenas grannskap har fört oss i kontakt med t ex lärare och socialarbetare i förortsområden som ofta berättat om unga

BJÖRN GUSTAFSSON, KATARINA KATZ OCH TORUN ÖSTERBERG

Björn Gustafsson är Senior professor vid Institutionen för socialt arbete, Göteborgs universitet och Research Fellow vid Institute for the Study of Labor (IZA), Bonn, Tyskland. bjorn.gustafsson@socwork.gu.se

Katarina Katz är lektor i nationalekonomi vid Karlstads universitet. katarina.katz@kau.se

Torun Österberg är docent vid Institutionen för socialt arbete, Göteborgs universitet. torun.osterberg@socwork.gu.se

Artikeln bygger på arbete i forskningsprojektet ”På rätt sida av älven – försörjningsperspektiv på övergången mellan tonår och vuxenliv” vilket stötts ekonomiskt av Försäkringskassan. Vi tackar Niklas Bengtsson för goda synpunkter på en tidigare version av artikeln.

¹ Uppgifterna avser 2014 och är beräknade från SCB (2017).

vilka inte ser någon nytta med att utbilda sig ”för NN har gått i gymnasiet/ på universitet och får ändå aldrig något jobb”. NN kan vara en förälder, en kamrats förälder, en kamrats äldre syskon, en släkting eller en granne. Det finns också en rumslig dimension: Inte bara anekdotisk evidens utan också kvalitativ forskning har funnit att unga i de svenska storstädernas låginkomstgrannskap ser sig som socialt, geografiskt och, ofta, etniskt stigmatiserade, att de förväntar sig att bli bortvalda som arbetsökande därför att de kommer från dessa bostadsområden eller på grund av sin invandrarbakgrund (Hertzberg 2003; Hällsten och Szulkin 2009; Beach och Sernhede 2011; Widgison 2013). Om en sådan uppfattning är vanlig skulle det kunna finnas ett statistiskt samband mellan arbetsmarknadsutfall för de vuxna i ett grannskap och utbildningsutfall bland de unga i samma område.

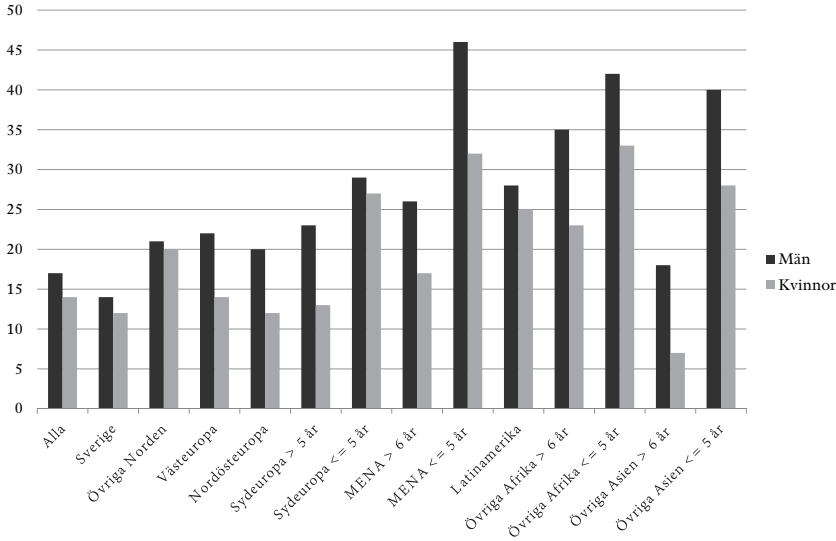
1. Litteratur och bakgrund

Litteraturen om ungdomars utbildningsval och utbildningsresultat är mycket omfattande. Vi kommer därför här bara att ta upp ett urval bland de studier som ligger närmast vår avgränsade forskningsfråga, framför allt sådana som gäller samband på grannskapsnivå och i första hand i Sverige.

Givet familjebakgrund kan uppväxtgrannskapet påverka den unges utbildningsval och studieresultat genom olika mekanismer, t ex genom påverkan från den sociala kontext som jämnåriga kamrater bildar (Sacerdote 2010; Entorf and Lauk 2008; Nordin 2013), för översikter av sådana studier. eller genom skolornas kvalitet. Men ungdomars sociala nätverk utgörs inte bara av hushållet och jämnåriga. Även vuxna utanför den egna familjen, som släktingar, grannar, föräldrars vänner och vänners föräldrar, kan fungera som förebilder och som formare och upprätthållare av sociala normer och värderingar.

Med experimentella (kontrollerade eller naturliga) studier är det lättare att göra kausala tolkningar av sådana samband. Men det finns mycket få experimentella studier som har analyserat effekten av grannskap. En är Sanbonmatsu m fl (2006) som följde barn från det amerikanska *Moving to Opportunity* – projektet där familjer från fattiga bostadsområden slumpmässigt tilldelades lägenheter i mer välbeställda områden. Forskarna finner små eller inga effekter på ungdomarnas färdigheter i matematik och läsning. De europeiska studier som Sykes och Kuyper (2009) summerar är inte experimentella men gäller kontexter mer jämförbara med de svenska. De finner ett negativt samband mellan socioekonomisk utsatthet i bostadsområden och barns utbildningsutfall.

I Sverige saknas oss veterligen experimentella studier av grannskaps eventuella effekter på utbildning men flera forskare från olika discipliner har använt den, i internationell jämförelse, goda tillgången till stora registerdatamängder för statistiska analyser på grannskapsnivå. Såväl Brännström (2008), Lindvall (2009), Lindahl (2011) som Andersson och Malmberg (2015) har funnit samband mellan barns skolresultat och/eller utbildnings-



Figur 1
Andel som inte fullgjort gymnasiet vid 21 år ålder av de ungdomar födda 1985 vilka bodde i storstadsområdena 2001, uppdelat efter kön, föräldrars födelseland och i vissa fall antal år sedan invandringen

Anm: MENA står för Mellanöstern och Nordafrika.

Källa: Författarnas beräkningar från data presenterade i artikeln.

längd och socioekonomiska karakteristika hos de grannskap där de unga vuxit upp, även om dessa samband varit kvantitativt mindre betydelsefulla än faktorer som skolors kvalitet eller föräldrarnas och föräldrahemmets egenskaper. Andersson och Subramanian (2006) fann att hur lång utbildning unga människor hade inte bara var starkt positivt korrelerat med föräldrarnas utbildning utan också hade ett positivt samband med andelen i uppväxtgrannskapet med högre utbildning och ett negativt samband med andelen med försörjningsstöd.

Bland ungdomar som inte fullgör gymnasiet är de som är födda utomlands eller har utlandsfödda föräldrar överrepresenterade. Figur 1 visar att i den kohort vi studerar var andelarna särskilt stora bland ungdomar vars föräldrar var födda i Mellanöstern, Afrika och Asien, i synnerhet om familjen var relativt nyanländ. Bygren och Szulkin (2010) undersöker relationen mellan studieresultat bland barn till utrikes födda och andelen personer med samma eller liknande bakgrund i grannskapet och finner ett negativt samband om och endast om dessa personer har låg utbildning medan Åslund m fl (2011) finner att barn till utrikes födda i områden med många högutbildade från samma del av världen som föräldrarna lyckas bättre i skolan.

Lindvall (2009) är såvitt vi vet den enda svenska studie som studerar ett samband mellan de ekonomiska fördelar av högre utbildning som kan observeras för de vuxna i grannskapet och de utbildningsval ungdomar där gjorde. För ungdomar i Stockholmsområdet 1988–92 finner han att högre utbildningsavkastning i ett grannskap ökar sannolikheten att ungdomar där skulle välja ett gymnasieprogram som gav högskolebehörighet.

I den internationella litteraturen har forskare funnit en kontrast mellan å ena sidan den höga värdering av utbildning som utrikes födda och deras barn uttrycker och å andra sidan ungdomarnas faktiska utbildningsval och utbildningsresultat (Salikutluk 2013). Den amerikanska forskning som startade med John Ogbus ofta citerade studier har funnit en liknande diskrepans mellan värderingar och utfall bland unga afroamerikaner. Ogbu (1978) förklarade den skenbara paradoxen som en rationell reaktion på den diskriminering ungdomarna kunde observera att deras föräldrageneration utsatts för. Analogin mellan levnadsvillkoren för afroamerikanska ungdomar i USA:s storstadsgetton och bland ungdomar med invandrarbakgrund i Europas socialt utsatta förortsområden bör inte föras för långt (Wacquant 2008). Men vi kan ändå inte utesluta att ungdomar som upplever social exkludering i Europa kan reagera på ett sätt som liknar vad Mickelson (1990) finner ske bland afroamerikaner i USA: Att deras skolresultat har ett signifikant negativt samband med i hur hög grad de säger att de förväntar sig att diskrimineras på arbetsmarknaden och att afroamerikaner får sämre jobb och lägre lön än vita med samma utbildning.

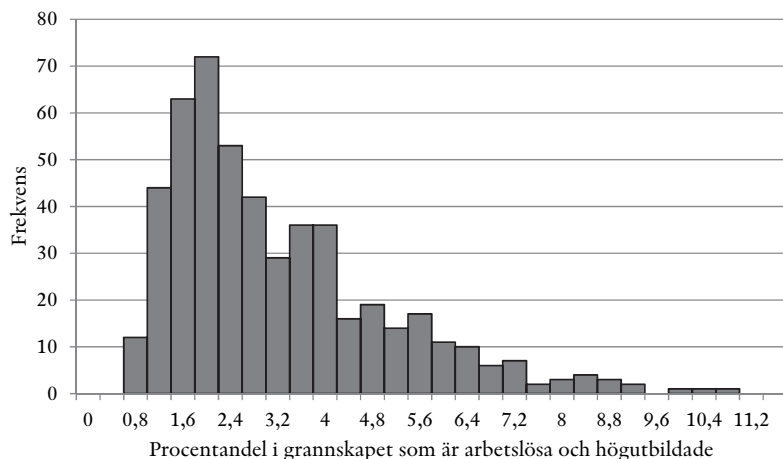
2. Metod

Vår studie skiljer sig från tidigare gjorda med svenska registerdata i flera avseenden.² Vi fokuserar på fullgjord gymnasieutbildning, inte på t ex total utbildningslängd eller skolbetyg. I centrum för analysen står i vilken mån de unga i sitt föräldrahem eller i uppväxtgrannskapet har exempel på just högutbildade vuxna som inte kan försörja sig själva genom förvärsarbete. Vi använder SCB:s registerdatabas LISA som bl a innehåller information från Befolknings- och Utbildningsregistren samt inkomstuppgifter från Skatteverket, Försäkringskassan och andra myndigheter och täcker hela den folkbokförda befolkningen (SCB 2011). Vi utnyttjar data om individer födda 1985 vilka år 2001 bodde i någon av de tre storstadsregionerna i och kring Stockholm, Göteborg och Malmö samt var folkbokförda i Sverige 2006, totalt något över 30 000 personer. De tre storstadsregionerna, där totalt 41 kommuner ingår, har delats upp i grannskap som avgränsats med hänsyn till vad som är:

- Stadsdelar eller bostadsområden
- Har naturliga gränser som grönområden eller större vägar
- Är tillräckligt stora för att ha viss offentlig och kommersiell service och är upptagningsområden för skolor, socialkontor eller vårdcentraler
- Ett område som invånarna uppfattar en tillhörighet till.

För varje individ i datamängden använder vi information om det hushåll och det grannskap de bodde i 2001, alltså det år de fyllde 16, och vi undersöker sambandet mellan dessa uppväxtförhållanden och fullgjord gym-

² För en utförligare beskrivning se Gustafsson m fl (2016) som denna artikel är baserad på. Grannskapsindelningen presenteras utförligt i Biterman (2007).



Figur 2
Fördelning av grannskap efter andel personer som både har eftergymnasial utbildning och vars hushåll uppbär försörjningsstöd och/eller a-kassa

Källa: Författarnas beräkningar från data presenterade i artikeln.

nasieutbildning det år då de fyllde 21 (dvs år 2006). Eftersom LISA är ett totalregister över befolkningen kan vi för varje grannskap beräkna andelar av vuxna i området med en viss utbildningsnivå, andelar som uppbär försörjningsstöd eller a-kassa eller andelar födda i olika delar av världen. Vi kan också se motsvarande egenskaper hos de vuxna som ingår i samma hushåll som ungdomarna.

I LISA finns information om individers utbildning. Till utbildningsregistret rapporteras utbildning förvärvad i Sverige av utbildningsanordnare medan data om utländsk utbildning till större delen är baserad på frågeformulär som personen själv besvarar. Egenrapporterade uppgifter kan innehålla felaktigheter, men det är troligt att den utbildningsnivå personen uppger sig ha i enkäten även är den hen anses ha av den nära omgivningen; familj, grannar och bekanta. Vi finner det inte sannolikt att sådana mätfel i någon väsentlig grad kan snedvrída våra skattningar.³

Som indikation på ”inte försörjd genom eget förvärvsarbete” har vi på grannskapsnivå valt att personen har inkomst från arbetslöshetsförsäkring eller att hens hushåll mottog försörjningsstöd under 2001. Figur 2 visar andelen invånare som både uppfyller detta villkor och har eftergymnasial utbildning i de olika grannskapen. I de flesta grannskap är andelen låg, men i somliga handlar det om 6, 8 eller mer än 10 procent. De förhållandevis höga andelarna gör det sannolikt att många ungdomar känner, eller känner till, sådana exempel.

Tabell 1 beskriver andelar av 16-åringarnas hushåll som erhöll försörjningsstöd uppdelat efter föräldrarnas utbildning. Där kan vi alltså se i hur många hushåll den unge möter en högutbildad som inte är egenförsörjande.

³ Samma förmodan gäller för mindre än en procent av föräldrahushållen som helt saknar uppgift om utbildning.

Tabell 1
Andel av personer födda 1985 vilka 2001 bodde i hushåll som erhöll försörjningsstöd efter föräldrarnas utbildning och bakgrund. Procent

Bakgrund	Alla utbildningsnivåer	Grundskola	Gymnasium	Eftergymnasial
Alla	10	28	10	5
Ej synliga minoriteter	4	15	6	1
Synliga minoriteter	35	44	28	30
Av dessa med utländsk utbildning	42	45	36	39
Av dessa med svensk utbildning	13	Na	15	9

Anm: "Ej synliga minoriteter" omfattar såväl personer födda i Sverige som utrikes födda från andra länder än Asien, Afrika, Latinamerika och sydöstra Europa.

Källa: Författarnas beräkningar från data presenterade i artikeln.

Som förväntat är andelen hushåll som inte är egenförsörjande lägre ju högre utbildning föräldrarna har. Men samtidigt gäller även att andelen är betydligt högre bland föräldrar födda i Afrika, Asien, Latinamerika eller sydöstra Europa än bland inrikes födda föräldrar med samma utbildningsnivå. Vi betecknar i fortsättningen de som är födda i dessa länder och deras barn som "synliga minoriteter".⁴ Tabellen visar att bland synliga minoriteter är andelen så hög som nio procent även i hushåll där någon har svensk eftergymnasial utbildning och att om den högre utbildningen är förvärvad i ett annat land är andelen hela 39 procent. Dessa tal ska jämföras med 1 procent för högutbildade i övriga befolkningen.

3. Vilka ungdomar har inte gått genom gymnasiet?

Som tabell 1 visade är det en större andel av ungdomar med utomeuropeisk bakgrund som inte gått ut gymnasiet. Data visar att detta gäller i synnerhet bland de som fram till 16 års ålder bott mindre än fem år i Sverige (för forskning om barn som invandrat i skolåldern, se Bunar 2010). Många faktorer som vistelsetid i landet, föräldrars utbildning och arbetsmarknadsanknytning, skiljer sig mellan ungdomar som vuxit upp i olika grannskap. Därför skattade vi sannolikheten att personer i vårt urval inte fullgjort gymnasiet vid 21 års ålder med logitmodeller där vi stegvis förde in fler variabler. Vi lägger här mest vikt vid resultaten från den mest omfattande modellen vilken redovisas i tabell 3. Skattningarna har gjorts separat för unga kvinnor och unga män.⁵

När vi tar med variabler som beskriver hushållets socioekonomiska ställning år 2001 – dvs föräldrarnas utbildningsnivå, hushållets inkomst, om det fanns en vuxen man i hushållet och om hushållet erhöll försörjningsstöd – är koefficienterna för föräldrars födelse-land små och i de allra flesta

⁴ Beteckningen är densamma som används i Socialstyrelsen (2010) och används allmänt i Kanada för motsvarande personer och grupper.

⁵ För utförligare beskrivning se Gustafsson m fl (2016).

	Män		Kvinnor	
	Oddsquot	p-värde	Oddsquot	p-värde
Hushållsegenskaper uppmätta år 2001				
Högsta utbildning i hushållet (Referens gymnasium)				
Grundskola eller mindre	1,54	<,0001	1,58	<,0001
Eftergymnasial	0,48	<,0001	0,53	<,0001
Hushållets inkomstkvartil (Referens kvartil 1)				
Kvartil 2	0,92	0,210	0,91	0,189
Kvartil 3	0,79	0,001	0,73	<,0001
Kvartil 4	0,62	<,0001	0,64	<,0001
Ingen vuxen man i hushållet	1,39	<,0001	1,30	<,0001
Hushållet mottar försörjningsstöd kombinerat med utbildningsnivå				
Försörjningsstöd och grundskoleutbildning	1,56	<,0001	1,72	<,0001
Försörjningsstöd och gymnasieutbildning	1,91	<,0001	2,40	<,0001
Försörjningsstöd och eftergymnasial utbildning	2,86	<,0001	3,14	<,0001
Andelar i grannskapet 2001 med:				
Gymnasieutbildning	1,01	0,405	1,05	0,004
Eftergymnasial utbildning	0,99	0,560	1,01	0,318
Försörjningsstöd och/eller a-kassa och gymnasieutbildning eller lägre	0,98	0,007	0,97	0,001
Försörjningsstöd och/eller a-kassa och eftergymnasial utbildning	1,47	0,000	1,81	<,0001
Försörjningsstöd och/eller a-kassa och eftergymnasial utbildning i kvadrat	0,95	0,029	0,91	0,000
Försörjningsstöd och/eller a-kassa och eftergymnasial utbildning upphöjt till tre	1,00	0,128	1,01	0,002
-2 log L	13 061,20		11 937,86	

Tabell 2

Logistisk skattning av sannolikheten att inte ha genomfört en fullständig gymnasieutbildning vid 21 års ålder – män och kvinnor födda 1985

Amm: I skattningarna ingick även föräldrars födelseland uppdelat på nio regioner och för MENA, övriga Afrika och övriga Asien uppdelat efter vistelsetid i Sverige över respektive under sex år samt andel synliga minoriteter i grannskapet.

I modellen kontrollerades även för ”uppgift om utbildning saknas” hos såväl personer i föräldrahushållet som i grannskapet.

“Inkomstkvartiler” avser disponibel hushållsinkomst per konsumtionsenhet för alla hushåll i Sverige som 2001 inkluderade en person född 1985.

Källa: Författarnas skattningar från data presenterade i artikeln.

fall inte heller statistiskt signifikanta. När även egenskaper hos invånarna i grannskapet finns med i den skattade modellen är det bara en grupp som enligt skattningen har signifikant högre sannolikhet att inte gå ut gymnasiet än de med inrikes födda föräldrar. Det gäller unga män med bakgrund

i Mellanöstern vars familj vistats högst fem år i Sverige. Här bör en viktig del av förklaringen vara att den som kommit till Sverige så pass sent kan ha svårt att ”komma ifatt” tillräckligt fort för att slutföra gymnasiet innan 21 års ålder. (Men märk att det finns flera grupper som har signifikant högre sannolikhet att gå ut gymnasiet än de med inrikes födda föräldrar – bland dem kvinnor och män med föräldrar från Mellanöstern som 2001 vistats minst fem år i Sverige.) Enligt denna analys var de invandrade föräldrarnas låga grad av självförsörjning, inte deras etnicitet, det huvudsakliga skälet bakom att många unga med sådan bakgrund inte gått igenom gymnasiet.⁶

Den sista uppsättningen variabler i tabell 2 avser egenskaper hos grannskapet. I centrum för vår analys står andelarna personer med olika utbildningsnivå som inte är självförsörjande (dvs har inkomster från arbetslöshetsförsäkring och/eller försörjningsstöd). Vi kontrollerar också för andel synliga minoriteter i grannskapet och andelar med lång respektive kort utbildning. Vårt huvudresultat är: Oavsett andel synliga minoriteter⁷ i grannskapet är det fler unga som inte går ut gymnasiet om många vuxna med eftergymnasial utbildning i grannskapet inte är självförsörjande.⁸ För att få en mer detaljerad bild av sambandet mellan andel vuxna med hög utbildning som inte kan försörja sig genom eget förvärvsarbete inkluderar vi i modellen även andelen i kvadrat och i kubik. Eftersom det inte är enkelt att ta till sig resultaten från en sådan specifikation har vi illustrerat dessa i två figurer: figur 3 för unga män och figur 4 för unga kvinnor. I varje figur visar vi hur de predicerade sannolikheterna för att inte gå ut gymnasiet varierar med andelen med hög utbildning som inte är självförsörjande. I varje figur skiljer vi ut tre ”typfall”, personer som vuxit upp i familjer med olika egenskaper.

För alla tre antas föräldrarna vara födda i Sverige men i övrigt är det stora skillnader mellan deras uppväxthushåll.

16-åringen A bor med en ensam lågutbildad mamma med låg inkomst.

I person B:s hushåll finns det däremot även en vuxen man och hushållets högsta utbildning var gymnasium. Hushållets inkomst är något under medianen.

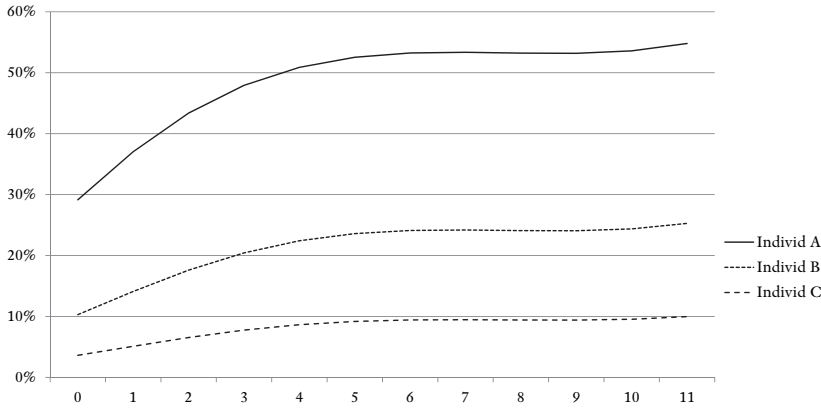
Person C bor i ett hushåll med två vuxna, varav minst en har eftergymnasial utbildning, och med hög inkomst.

Figuren visar att för både kvinnor och män har A, B och C mycket olika sannolikhet att inte gå ut gymnasiet. Den visar också att det finns skillna-

⁶ Undantagen är att för unga män med bakgrund i Mellanöstern vars familj vistats högst fem år i Sverige finns ett positivt samband med att inte ha gymnasieutbildning medan det för unga kvinnor med bakgrund i Mellanöstern finns ett negativt samband.

⁷ Som vi sett är det framför allt bland synliga minoriteter vi finner högutbildade som saknar arbetsinkomst. En tänkbar invändning mot våra slutsatser skulle därför kunna vara att en hög andel synliga minoriteter i grannskapet är förknippat med att färre ungdomar går ut gymnasiet och att det är den drivande faktorn bakom våra resultat. I och med att vi har med andelen synliga minoriteter i modellen kan vi visa att så inte är fallet.

⁸ Ett anmärkningsvärt resultat är att en högre andel personer som har högst gymnasial utbildning och som inte är självförsörjande är förknippad med en *högre* sannolikhet att den unge slutför gymnasiet medan det är tvärtom för andelen som har mer än gymnasieutbildning och står utanför arbetsmarknaden!



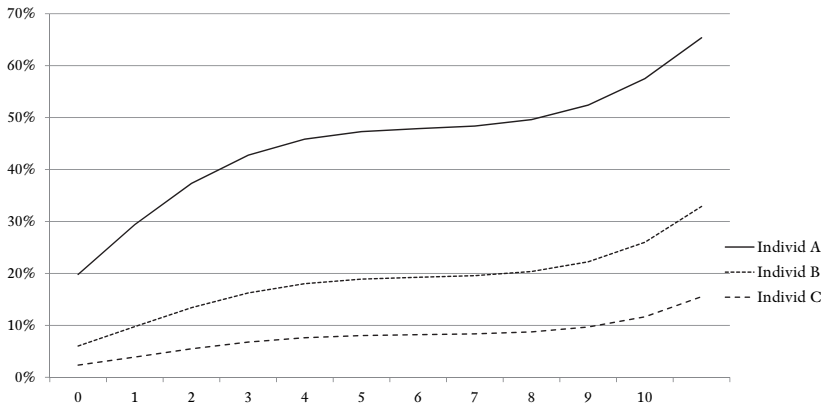
Figur 3
Predicerad sannolikhet att inte ha fullgjort gymnasiet vid 21 års ålder vid olika andel högutbildade med försörjningsstöd eller a-kassa i grannskapet – män födda 1985

Anm: A – Inrikes födda föräldrar, grundskoleutbildning, 1:a inkomstkvartilen, ingen vuxen man i hushållet, genomsnittliga grannskapsegenskaper.

B- Inrikes födda föräldrar, gymnasieutbildning, 2:a inkomstkvartilen, vuxen man i hushållet, genomsnittliga grannskapsegenskaper.

C – Inrikes födda föräldrar, eftergymnasial utbildning, 4:e inkomstkvartilen, vuxen man i hushållet, genomsnittliga grannskapsegenskaper.

Källa: Skattningar redovisade i tabell 2.



Figur 4
Predicerad sannolikhet att inte ha fullgjort gymnasiet vid 21 års ålder vid olika andel högutbildade med försörjningsstöd eller a-kassa i grannskapet – kvinnor födda 1985

Anm: A – Inrikes födda föräldrar, grundskoleutbildning, 1:a inkomstkvartilen, ingen vuxen man i hushållet, genomsnittliga grannskapsegenskaper.

B- Inrikes födda föräldrar, gymnasieutbildning, 2:a inkomstkvartilen, vuxen man i hushållet, genomsnittliga grannskapsegenskaper.

C – Inrikes födda föräldrar, eftergymnasial utbildning, 4:e inkomstkvartilen, vuxen man i hushållet, genomsnittliga grannskapsegenskaper.

Källa: Skattningar redovisade i tabell 2.

der mellan könen när andra egenskaper är lika. Samtidigt ser vi att för var och en av typpersonerna ökar sannolikheten ju större andelen högutbildade vilka inte är självförsörjande som finns i grannskapet. Om A är en ung man och bor i ett grannskap där alla högutbildade är självförsörjande förutsäger modellen en sannolikhet på 31 procent att han inte går ut gymnasiet,

men om andelen personer i grannskapet som är högutbildade och inte självförsörjande överstiger 4 procent ligger den beräknade sannolikheten över 50 procent. (Som framgår av figur 1 är andelarna så höga i ganska många grannskap.) För B är motsvarande tal 11 procent respektive 22 procent. Den unge mannen C har en sannolikhet att inte ha gått ut gymnasiet på 4 procent när andelen högutbildade i grannskapet som inte är självförsörjande är noll och ungefär det dubbla om andelen stiger till några procent.

Även för kvinnor skiljer sig de beräknade sannolikheterna väsentligt mellan de tre typpersonerna och ökar med andelen högutbildade i grannskapet som inte är självförsörjande, se figur 4. Dock stiger den kraftigt vid de högsta värdena för andelen högutbildade som inte är självförsörjande i grannskapet (men dessa grannskap är få). För den unga kvinnan A är den beräknade sannolikheten att inte ha gått ut gymnasiet 20 procent om andelen högutbildade men inte självförsörjande i grannskapet är noll men nära 50 procent om andelen kommer upp i 4 procent. För kvinnan B är motsvarande tal 7 respektive 20 procent och för C är de 2,5 respektive 8 procent.

4. Sammanfattning och slutsatser

Bland personer som är födda 1985 och växte upp i något av Sveriges tre storstadsområden hade 17 procent av männen och 14 procent av kvinnorna inte gått ut gymnasiet vid 21 års ålder. Att inte ha en fullständig gymnasieutbildning anses allmänt leda till hög risk att inte kunna försörja sig. I denna studie har ett stort registermaterial använts för att relatera utbildningsutfallet till ett stort antal faktorer. Vi har inte bara beaktat egenskaper i uppväxtfamiljen, vilket undersökts i ett stort antal tidigare studier, utan också om det finns vuxna med lång utbildning som inte är självförsörjande, dels i föräldrahus hållet, dels i det grannskap där den unge vuxit upp. Våra huvudresultat är att vi har funnit statistiska belägg för att detta i båda fallen är förknippat med förhöjd risk att den unge inte går ut gymnasiet fram till 21 års ålder.

Kan de samband vi belagt tolkas som orsakssamband? Detta är alltid en svår fråga i undersökningar av grannskapseffekter som inte kan göras som kontrollerade experiment. Det kan finnas bakomliggande faktorer som både förklarar att en familj bor i ett område med hög arbetslöshet och att dess ungdomar inte går ut gymnasiet.⁹ Men som vi sett är det enbart arbetslöshet bland högutbildade i grannskapet som är förknippad med risken att inte gå ut gymnasiet – för arbetslöshet bland lågutbildade gäller motsatsen. Vi kontrollerar också för andel synliga minoriteter i grannskapet.

Vi ser därför skäl att göra en kausal tolkning. Det är också konsistent med resultat från de kvalitativa studier som nämndes i inledningen vilka tyder på att ungdomar i utsatta förortsområden, kanske särskilt ungdomar med invandrarbakgrund, känner sig ”slagna till slant”, stigmatiserade och med sämre utsikter på arbetsmarknaden än jämnåriga från bättre ställda områden, oavsett vad de skaffar för utbildning. Ett sådant samband, över

⁹ Problemet med självselektion diskuteras av t ex Manski (1993) och Durlauf (2004).

generationer, gör det ytterligare angeläget att minska de svårigheter som högt utbildade utrikes födda möter vid inträdet på den svenska arbetsmarknaden.

Om vi accepterar att de samband vi funnit fångar ett orsakssamband följer viktiga policyslutsatser. Även om det är viktigt i sig kan vi inte förvänta att mer och bättre resurser till skolan är tillräckligt för att få alla unga att gå ut gymnasiet. Sådana åtgärder måste kombineras med effektiva arbetsmarknadsåtgärder vilka riktar sig till de vuxna som de unga har i sin närhet och vars erfarenheter påverkar de ungas tillförsikt att utbildning gör skillnad för dem. På så sätt kan framgångsrika åtgärder för att motverka etnisk diskriminering i anställningsprocessen och att göra det lättare att validera och/eller komplettera en utländsk utbildning genom exemplens makt leda till att fler ungdomar med utomeuropeisk bakgrund går genom gymnasiet. Samtidigt kan resultaten av denna studie användas som argument för att studie- och yrkesvägledning riktad till ungdomar tydligare än i dag förmedlar kunskapen att längre utbildning, trots att den inte *alltid* leder till förvärvsarbete *i genomsnitt* leder till bättre utsikter på arbetsmarknaden. Framför allt har vi ju sett att även om andelarna utan arbete bland synliga minoriteter med gymnasial respektive eftergymnasial svensk utbildning är högre än motsvarande för inrikes födda så är de väsentligt mycket lägre än bland synliga minoriteter med utländsk utbildning. ”Mindre fördel” av utbildning för synliga minoriteter än för övriga är långtifrån detsamma som ”ingen fördel”.

Ahmed, A (2015), ”Etnisk diskriminering – vad vet vi, vad behöver vi veta och vad kan vi göra?”, *Ekonomisk Debatt*, årg 43, nr 4, s 18–28.

Andersson, E och B Malmberg (2015), ”Contextual Effects on Educational Attainment in Individualised, Scalable Neighbourhoods: Differences across Gender and Social Class”, *Urban Studies*, vol 52, s 2117–2133.

Andersson, E och S V Subramanian (2006), ”Explorations of Neighbourhood and Educational Outcomes of Young Swedes”, *Urban Studies*, vol 43, s 2013–2025.

Beach, D och O Sernhede (2011), ”From Learning to Labour to Learning for Marginality: School Segregation and Marginalisation in Swedish Suburbs”, *British Journal of Sociology of Education*, vol 32, s 257–274.

Bitterman, D, E Franzén och G Persson (2007), ”Social Report 2006. The National Report on Social Conditions in Sweden”, *International Journal of Social Welfare*, vol 16, s S5–S10.

Brännström, L (2008), ”Making Their Mark: The Effects of Neighbourhood and Upper Secondary School on Educational

Achievement”, *European Sociological Review*, vol 24, s 463–478.

Bunar, N (2010), *Nyanlända och lärande – en forskningsöversikt om nyanlända elever i den svenska skolan*, Vetenskapsrådet, Stockholm.

Bygren, M and R Szulkin (2010), ”Ethnic Environment during Childhood and the Educational Attainment of Immigrant Children in Sweden”, *Social Forces*, vol 88, s 1305–1330.

Durlauf, S (2004), ”Neighbourhood Effects”, i Henderson, J V och J F Thisse (red), *Handbook of Regional and Urban Economics*, vol 4, North Holland, Amsterdam.

Entorf, H och M Lauk (2008), ”Peer Effects, Social Multipliers and Migrants at School: An International Comparison”, *Journal of Ethnic and Migration Studies*, vol 34, s 633–654.

Gustafsson, B, K Katz och T Österberg (2017), ”Why Do Some Young Adults Not Graduate from Upper-Secondary School? On the Importance of Signals of Labour Market Failure”, under utgivning i *Scandinavian Journal of Educational Research*.

Hertzberg, F (2003), *Gränsrotsbyråkrati och normativ svenskhet – hur arbetsförmedlare förstår en*

REFERENSER

etniskt segregerad arbetsmarknad, Arbetslivsinstitutet, Stockholm.

Hällsten, M och R Szulkin (2009), "Families, Neighbourhoods, and the Future: The Transition from Adulthood of Children of Native and Immigrant Origin in Sweden", SULCIS Working Paper 2009:9, Stockholm.

Lindahl, L (2011), "A Comparison of Family and Neighborhood Effects on Grades, Test Scores, Educational Attainment and Income – Evidence from Sweden", *Journal of Economic Inequality*, vol 9, s 207–226.

Lindvall, L (2009), "Neighbourhoods, Economic Incentives and Post Compulsory Education Choices", IFAU Working Paper 2009:11, Uppsala.

Manski, C F (1993), "Identification of Endogenous Social Effects: The Reflection Problem", *Review of Economic Studies*, vol 60, s 531–542.

Mickelson, R A (1990), "The Attitude-Achievement Paradox among Black Adolescents", *Sociology of Education*, vol 63, s 44–61.

Nordin, M (2013), "Immigrant School Segregation in Sweden", *Population Research and Policy Review*, vol 32, s 415–435.

Ogbu, J U (1978), *Minority Education and Caste: The American System in Cross-cultural Perspective*, Academic Press, New York.

Sacerdote, B (2010), "Peer Effects in Education: How Might They Work, How Big Are They and How Much Do We Know thus Far?", i Hanushek, E, S Machin och L Woessmann (red), *Handbook of the Economics of Education*, vol 3, North Holland, Amsterdam.

Salikutluk, Z (2013), "Immigrants' Aspira-

tion Paradox: Theoretical Explanations and Determinants of the Aspiration Gap between Native and Immigrant Students", MZES Working Paper 2013:150, Mannheim.

Sanbonmatsu, L, J R Kling, G J Duncan och J Brooks-Gunn (2006), "Neighborhoods and Academic Achievement Results from the Moving to Opportunity Experiment", *Journal of Human Resources*, vol 41, s 649–691.

SCB (2011), *Longitudinell integrationsdatabas för sjukförsäkrings- och arbetsmarknadsstudier (LISA) 1990–2009*, SCB, Örebro.

SCB (2017), "Befolkningens utbildning", statistikdatabas, www.scb.se/hitta-statistik/statistik-efter-amne/utbildning-och-forskning/befolkningens-utbildning/befolkningens-utbildning/#c_unde_ned.

Socialstyrelsen (2010), *Social Rapport 2010*, Stockholm.

Sykes, B och H Kuyper (2009), "Neighbourhood Effects on Youth Educational Achievement in the Netherlands: Can Effects Be Identified and Do They Vary by Student Background Characteristics?", *Environment and Planning*, vol 41, s 2417–2436.

Wacquant, L (2008), *Urban Outcasts: A Comparative Sociology of Advanced Marginality*, Policy Press, Cambridge.

Widgison, M (2013), *Från miljonprogram till högskoleprogram – plats, agentskap och villkorad valfrihet*, Göteborgs universitet, Göteborg.

Åslund, O, P-A Edin, P Fredriksson och H Grönqvist (2011), "Peers, Neighborhoods and Immigrant Student Achievement – Evidence from a Placement Policy", *American Economic Journal: Applied Economics*, vol 3, s 67–95.