

na ökade lönekostnader med minskad avkastning. Vi räknar med avskrivningsbehov som stiger i takt med prisutvecklingen. Resultatet kan då beskrivas på följande sätt:

*Bransch 1*

FV 800

L 565,6

D 234,4 varav avskrivning 161,6  
avkastning 72,8 = 9,1 proc

*Bransch 2*

FV 210

L 141,4

D 68,6 varav avskrivning 40,4  
avkastning 28,2 = 14,1 proc

Exemplet belyser inte bara det riktiga i EFO-modellens tanke att för att löne- och kapitalandelarna i ekonomin skall bibehållas oförändrade, så måste löneökningarna stiga så mycket som pris- och produktivitet utvecklingen medger. Det visar också att själva lönsamheten då bibehålles. Om man slår ihop de bägge branschernas resultat visar det sig nämligen att summan löner ökat med 1 proc, vilket också gäller avkastningen (8,2 - 7,2 = 1,0 vilket dividerat med 100 ger 1 proc).

Den viktiga slutsatsen är således att EFO-modellen är fullt tillämpbar också

i en inflationsekonomi, även om den inte kan användas för enskilda företag eller branscher utan gäller ekonomin i stort.

Jan Bröms utvecklar sitt resonemang genom att hävda att förräntningen dessutom är förenad med "... en hög marginell beskattning av den tillkommande nominella vinsten". Han antyder därför behovet av en kraftigare nominell förräntning för att erhålla oförändrad real förräntning. Påståendet är märkligt mot bakgrund av att bolagsskatten ju inte är progressiv utan proportionell. Om avkastningen före skatt ökar med så många procent som motsvarar inflationsutvecklingen kommer med en proportionell skatt avkastningen efter skatt att öka med lika många procent. I reala termer är avkastningen då uppenbarligen oförändrad.

Resonemanget gäller uppenbarligen kapitaltillväxten inom företagen och inte den del av kapitalavkastningen som tillställs aktieägaren i form av utdelningar. Att dessa kapitalinkomster beskattas via den progressiva skatteskalen är ju inte märkligare än att andra kapitalinkomster beskattas på samma sätt.

Utredningssekreterare *Bo Winander*  
Studieförbundet Näringsliv och Samhälle

#### Referenser

Bröms, J., [1974], *Räntabilitet, skatter och förräntningsanspråk*, stencil, Stockholm

## Demografisk struktur och lågkonjunktur — en underskattad aspekt

Debatten om varför den svenska konjunkturedgången efter 1970 blev så kraftig och varför den blev varaktigare än i jämförbara länder har varit livlig. Bl a publicerade Erik Dahmén en artikel i denna tidskrift som har stimulerat tillkomsten av det inlägg i debatten, som här följer [Dahmén 1973].

Enligt Dahmén's uppfattning saknas nästan helt anledning att uppfatta den starka konjunkturedgången som strukturbetingad. Vår avsikt med denna artikel är att tvärtom framhäva en strukturell aspekt, som Dahmén fö inte alls nämner, nämligen de drastiska förskjutningar i åldersfördelningen som just omkring 1970 sker i Sverige *men inte i andra industriländer*.

Inte minst är den befolkningsstrukturu-

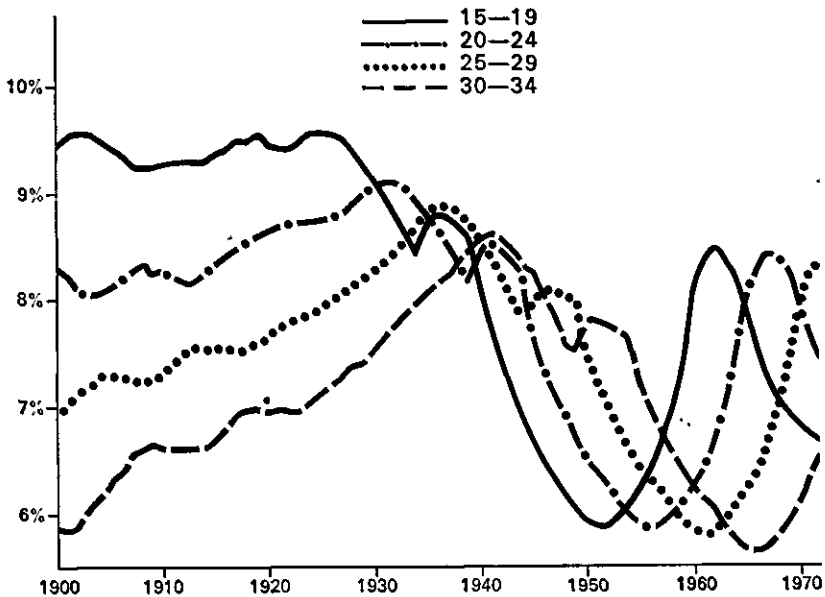
relle aspekten relevant för att förklara förändringarna efter 1970 i hushållssparandets omfattning.

#### Befolkningsutveckling i Sverige under 1900-talet

Förändringar i nativitet och giftermålsfrekvens har för Sveriges del betytt stora förskjutningar i åldersfördelningen. Födelse-talet sjönk från över 30 promille vid 1870-talets början till under 14 promille vid 1930-talets början, med den lägsta nivån 1933 och 1934.

Med undantag för åren omedelbart efter första världskriget, då en kortvarig och relativt svag uppgång kan noteras, var nedgången i födelse-talet speciellt snabb efter 1910. Under de 23 åren

Diagram 1. Vissa utvalda åldersklasser i procent av totalbefolkningen i Sverige 1900—1972



Källa: Jfr tabell 1.

1910—33 medförde detta att det årliga antalet levande födda sjönk från 135 000 år 1910 till 85 000 år 1933. Effekten på åldersstrukturen för åldrarna 14—34 år av denna nedgång i födelserna framgår av diagram 1.

Under andra hälften av 30-talet och framför allt under andra världskriget steg sedan nativiteten kraftigt, och vid mitten av 40-talet uppgick födelsetalet till över 20 promille. I absoluta tal motsvarar detta under de tretton åren 1933—1946 en ökning av det årliga antalet levande födda till omkring 135 000. Det vill säga förändringen var lika stor under

dessa tretton år som under de närmast föregående 23 åren.

Den direkta förklaringen till nativitetsökningen är den ökning i giftermålsfrekvensen, som sker under ungefär samma period och som är ungefär lika stor i samtliga aktuella åldersgrupper.<sup>1</sup>

<sup>1</sup> Det kan påpekas, att ökningen av giftermål och födelser redan hade börjat, när debatten på 30-talet var som livligast om befolkningskrisen. De familjepolitiska reformer som blev en följd av debatten kom alltså till i ett ganska sent skede av uppgången.

Tabell 1. Förändringar i antalet individer i åldersgrupperna 15—19, 20—24 samt 25—29

Åldersgrupp	Period	Ökning/ minskning	%
15—19	1950—1963	+200 000	+45 %
	1963—1967	— 63 000	—10 %
20—24	1955—1968	+237 000	+55 %
	1968—1972	— 59 000	— 9 %
25—29	1960—1972	+243 000	+56 %

Källor: SOS: Befolkningsrörelsen 1950—1960  
Folkmängdens förändringar 1961—1966  
Befolkningsförändringar 1967—1971  
SCB: Statistiska Meddelanden Be 1973: 7

Som effekt av den snabba och kraftiga nativitetsökningen har Sverige sedan 50-talets mitt upplevt en mäktig ansvällning i åldrarna 15—29 år, vilket framgår av *tabell 1* och *diagram 2*. Detta är den mest omvälvande förändring i den svenska åldersstrukturen som någonsin ägt rum, i varje fall i modern tid och under så kort tid. Inte ens de stora emigrationsvågorna under 1800-talet och början av 1900-talet innebar motsvarande demografiska chocker.

Man skulle ha förväntat sig, att ökningen under 1950- och 60-talen skulle ha varit störst för åldergruppen 15—19 år och något mindre för åldergruppen 25—29 år. Att så ej är fallet förklaras av det stora antalet invandrare i de yngre åldrarna under högkonjunkturerna på 1960-talet. Invandringen har verkat förstärkande på ålderscykeln och medfört kraftigare utslag än de som skapades av den inhemska befolkningen.

Vid början av 70-talet nådde hela åldergruppen 15—29 år maximalt antal. Under 1970 ökade gruppen med 31 700. Denna ökning är ungefär lika stor som de genomsnittliga årliga ökningarna sedan 1956. Under 1971 fortsatte ökningen men nu med bara 2 600 och under året därefter minskade gruppens antal med 17 000. Även här har migranterna förstärkt ålderscykeln fast nu i negativ riktning.

Under de senaste åren har i stället effekterna av nativitetsökningen under kriget förts över till åldersgrupperna 30—39 år, vilka nu ökar kraftigt. Vi har alltså från 1971 fått en drastisk förändring i den demografiska bilden för Sverige.

## Det internationella perspektivet

Vi skall nu visa, att befolkningsutvecklingen i Sverige har en speciell karaktär, jämfört med några andra länder av liknande social och ekonomisk struktur. Vi menar, att detta kan vara en av förklaringarna till att konjunkturutvecklingen i Sverige också haft en speciell karaktär.

Det är uppenbart redan av 5-årsmedeltalen i *tabell 2*, att det sker en mycket kraftig nativitetsökning på 1940-talet i både Sverige, England, Frankrike och Förenta staterna. Under en period av 5—15 år blir de årliga barnkullarna mycket stora i dessa länder. Det är emellertid också uppenbart, att förändringsmönstret inte är likformigt. Nativitetsökningen börjar vid olika tidpunkter och perioden med höga födelsetal är olika lång.

Femårsmedeltal är givetvis ett grovt mått för att mäta förändringar över korta perioder. Förändringsmönstren skall därför preciseras något med utgångspunkt från årliga data, som dock ej publiceras här.

I tre av länderna sjunker fördelsetalen från 23—25 promille 1911—1913 till nivåer i början av 1930-talet, som är 8 à 9 promille lägre. I alla länderna nås minimum ungefär samtidigt, 1933 eller 1934. Frankrike avviker genom ett lägre födelsetal från början samt genom en längre nergångsperiod. Botten nås 1941 vid ungefär den nivå de övriga länderna hade vid 30-talets början.

Gemensamt för alla fyra länderna är att denna nergång i nativiteten bryts och följs av kraftiga ökning, som är ungefär lika kraftiga i alla länderna — 6 à

*Tabell 2.* Födelsetal i Sverige, England, Frankrike och Förenta staterna 1911—1969. 5-årsmedeltal

	Sverige	England	Frankrike	Förenta staterna
1911—13	23,7	24,3	18,1	25,1
20—24	20,4	21,7	19,9	22,8
25—29	16,4	17,6	18,5	20,1
30—34	14,4	15,8	17,2	17,6
35—39	14,6	15,3	15,1	17,2
40—44	17,7	15,9	14,7	19,9
45—49	19,0	18,3	20,3	23,4
50—54	15,5	15,9	19,5	24,5
55—59	14,5	16,4	18,4	24,6
60—64	14,5	18,2	18,0	22,4
65—69	15,0	17,5	17,1	18,2

8 promille. De inträffar också ungefär samtidigt enligt följande sammanställning som visar under vilka perioder födelsetalen kontinuerligt ökar. Efter slutåret sker ingen ytterligare höjning av nivån.

Sverige	1934—1944	+7 ‰ (14 → 21 ‰)
England	1941—1947	+6 ‰ (15 → 21 ‰)
Frankrike	1941—1947	+8 ‰ (13 → 21 ‰)
Förenta staterna	1940—1947	+8 ‰ (17 → 25 ‰)

Denna ökade nativitet har i alla länderna åtminstone till stor del samband med ökad giftermålsfrekvens. Som exempel kan tas Förenta staterna, där giftermålsfrekvensen under hela 1920-talet låg omkring 10 promille och i början av 30-talet sjönk till omkring 8 promille. 1933 börjar ökningen som med ett par tillfälliga nergångar fortsatte till och med 1946, då kulmen nås omkring 16 promille.

Även om förändringsmönstren under 1930- och 40-talen är mycket lika finns intressanta skillnader. Nativitetsökningen börjar tidigare i Sverige — redan på 30-talet — men den kulminerar också något tidigare.

Än mer skiljer sig förändringsmönstren under 1950- och 60-talen. Nativiteten sjunker betydligt snabbare i Sverige efter kulmen än fallet är i Frankrike och Förenta staterna. I det avseendet liknar utvecklingen i Sverige den i England, där dock nergången sker ännu snabbare och perioden med höga födelsetal blir ännu kortare.<sup>2</sup>

<sup>2</sup> Det saknas anledning att här diskutera den nativitetsökning som sker i England på 1960-talet och som tycks sakna motsvarighet på andra håll.

Följande sammanställning illustrerar detta genom att ange den period under vilken födelsetalen sjunker till en nivå, som ligger 3 promille lägre än maximum på 40-talet.

Sverige	1944—1949	-3 ‰
England	1947—1948	-3 ‰
Frankrike	1947—1965	-3 ‰
Förenta staterna	1947—1963	-3 ‰

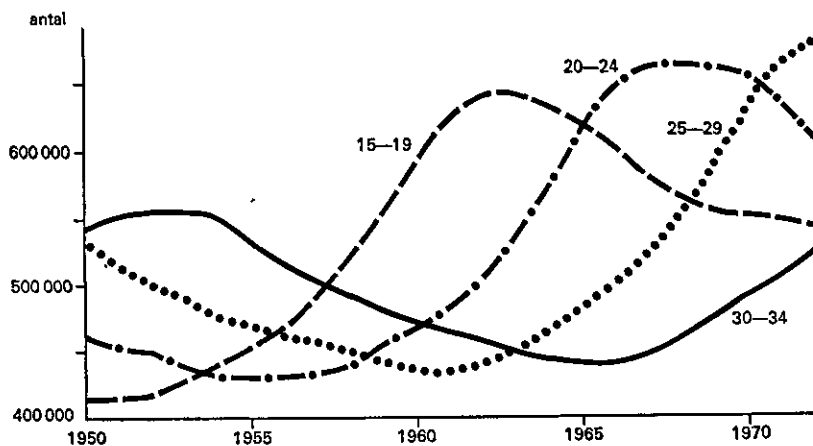
Den nergång som sker i Sverige under fem år dras alltså i Frankrike och Förenta staterna ut över en period om mer än femton år.

För analysen av senare ekonomiska effekter av förskjutningar i befolkningsstrukturen har vad som nu sagts stort intresse. Jämfört med England, Frankrike och Förenta staterna kommer förskjutningarna tidigare i Sverige. Men viktigast är — jämfört med Frankrike och Förenta staterna — att förskjutningarna blir mycket mer drastiska i Sverige. Den chockartade minskningen omkring år 1970 av antalet individer i 20-årsåldern saknar motsvarighet i Frankrike och Förenta staterna.

### Åldersstruktur och ekonomi i Sverige på 1970-talet

Generellt sett kan förändringar i åldersstrukturen sägas påverka det ekonomiska skeendet i tre viktiga avseenden: genom påverkan på arbetskraftens storlek, genom påverkan på hushållsbildningen samt slutligen genom påverkan på den genomsnittliga sparkvoten i samhället.

Diagram 2. Antalet individer i åldersgrupperna 15—19, 20—24 samt 30—34 i Sverige 1950—1972



Tabell 3. Arbetskraften i åldrarna 15—24 år enl 1960 resp 1972 års förvärvsintensiteter

	1960 års f.i.		1972 års f.i.	
1960	604 000		538 000	
		+25 100		+21 700
61	630 000		560 000	
		+23 000		+21 100
62	653 000		581 000	
		+21 600		+20 800
63	674 000		602 000	
		+20 200		+20 300
64	694 000		622 000	
		+20 900		+15 000
65	715 000		637 000	
		+12 600		+20 300
66	728 000		657 000	
		+ 200		+ 1 700
67	728 000		659 000	
		- 5 700		- 4 300
68	722 000		655 000	
		- 5 700		- 4 700
69	717 000		650 000	
		- 6 500		- 6 000
70	710 000		644 000	
		-18 800		-17 900
71	691 000		626 000	
		-19 000		-18 100
72	672 000		608 000	

Källor: jfr tab 1. De åldersspecifika förvärvsintensiteterna är hämtade från Folkräkningen 1960 resp den utökade arbetskraftsundersökningen 1972, där resultaten är anpassade till i folkräkningarna använda begrepp och definitioner. Det bör här också påpekas, att de årliga förändringarna i arbetskraften i de undersökta åldersgrupperna är i mycket liten utsträckning betingade av förändringar i förvärvsintensiteterna.

För den stora majoriteten människor äger inträdet på arbetsmarknaden rum i åldern 15—24 år. Förändringarna i förvärvsintensitet från en årskull till nästa år som störst i åldrarna 15—19 år. För perioden efter 1960 har beräknats arbetskraftens storlek i åldern 15—24 år och vidare det årliga tillskottet till arbetskraften från dessa åldrar. Beräkningarna har utförts med både 1960 och 1972 års åldersspecifika förvärvsintensiteter för åldersgrupperna 15—19 och 20—24 år.

Som framgår av tabell 3 har vi ett stort nytillskott till arbetskraften till och med år 1966. Därefter minskar arbetskraftens storlek i de båda åldersgrupperna. Minskningen är de första åren relativt liten, men blir under 70-talets första år desto mera drastisk.

Den andra ekonomiska aktiviteten av vikt under en individs livstid är hushållsbildningen, som bl a tar sig uttryck i att bostäder och andra varaktiga konsumtionsvaror efterfrågas i ökad utsträckning. I tabell 4 har beräknats de årliga förändringarna i åldersgruppen 20—30 år. Företrädesvis äger hushållsbildningen

rum i denna ålder. De befolkningsstrukturella förändringarna bör alltså ha inneburit en kraftig minskning i hushållsbildningen under 70-talet jämfört med 60-talet.

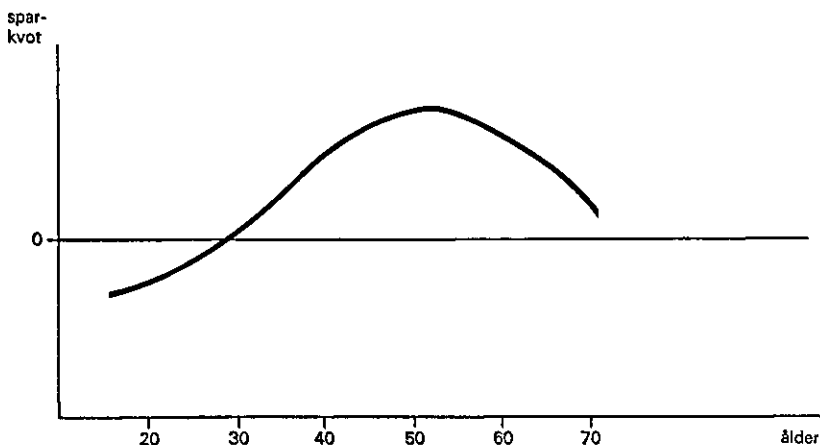
Hur stor effekten av åldersförändringarna har varit, är svårt att uttala sig om,

Tabell 4. Årliga förändringar i antalet individer 20—29 år samt 30—39 år

	20—29 år	30—39 år
1961	+14 500	-26 000
62	+26 800	-18 700
63	+41 800	-20 900
64	+53 600	-15 600
65	+58 500	-10 200
66	+51 400	- 3 200
67	+37 700	- 1 200
68	+32 900	+ 1 600
69	+37 900	+13 900
70	+35 000	+11 600
71	+ 6 600	+13 400
72	-12 400	+23 000

Källor: Jfr tabell 1.

Diagram 3. Troligt förhållande mellan sparkvot och ålder



då vi här endast anlägger en kvantitativ aspekt. Men det ökade antalet individer i åldern 30—39 år bör samtidigt ha inneburit en kvalitativ förändring i bostadsfrågan, såtillvida att fr o m de första åren av 70-talet, villor och småhus bör ha efterfrågats i större utsträckning än tidigare.

Den tredje och sista aspekten, som här kommer att beröras, gäller hur den enskilde individen fördelar sin inkomst mellan konsumtion och sparande. Ett troligt mönster för denna allokering framgår av diagram 3.

I de yngre åldrarna föreligger ett negativt sparande. I åldern 30—39 år äger sedan en kraftig ökning rum i de åldersspecifika sparkvoterna. Toppnivån för sparkvoten nås troligen i 40- och 50-årsåldrarna, då också inkomsterna är som högst.

Det föreligger inte i svensk statistik några uppgifter på storleken av de åldersspecifika sparkvoterna, varför de resonemang som här förs, endast kan antyda om någon väsentlig förändring ägt rum. Exakt när en avgörande förändring inträffar och hur stor effekten på den genomsnittliga sparkvoten blir av de befolkningsstrukturella förändringarna är svårt att uttala sig om.

Då det svenska materialet lider av uppenbara brister och icke tillåter en penetrerande analys, kan det vara lämpligt att fästa uppmärksamheten på Allen Kelleys undersökningar av Australiens ekonomiska historia under 1800-talets senare hälft. Kelley anlägger just sådana befolkningsstrukturella aspekter, som betonats i denna artikel [Kelley 1969].

Australien upplevde under 1800-talet en demografisk chock genom invandring av liknande storlek och varaktighet som

40-talets svenska nativitetschock. På både teoretiska och empiriska grunder visar Kelley hur de demografiska förändringarna kom att spela en dominerande och aktiv roll för både den långsiktiga och den konjunkturella utvecklingen.

Kelleys undersökningar ger ett empiriskt grundat stöd för påståendet, att de ovan redovisade förändringarna i åldersstrukturen i Sverige, bör ha medfört en betydande ökning i hushållens genomsnittliga sparkvot i början av 70-talet.

Vi menar generellt, att befolkningsstrukturella aspekter i alltför liten grad beaktas i den ekonomiska debatten. Vi anser speciellt, att effekten på hushållsparandet måste framhållas, och att den är av stor vikt vid förklaring och tolkning av varför den svenska konjunkturunedgången under 70-talets början blev djupare än väntat och varaktigare än i andra länder.

### Avslutning

Det kan i efterhand förefalla egendomligt att långtidsutredningarna om svensk ekonomi inte särskilt starkt framhållit de befolkningsstrukturella aspekterna. Det torde hänga samman med fixeringen vid kontinuerlig och stor invandring.

I 1973 års reviderade långtidsutredning (SOU 1973: 21) nämns möjligheten att den genomsnittliga sparkvoten påverkas av förändringar i hushållens fördelning på olika typer. Men man förefaller inte särskilt avse den åldersspecifika sparandestrukturen.

Med den infallsvinkel vi har valt framstår kontrasten mellan 60- och 70-tal som mycket stor och lätt förutsebar. Då har vi ändå avstått från att behandla åt-

skilliga befolkningsstrukturella faktorer, som sannolikt ytterligare förstärkt den dramatiska omsvängningen.<sup>3</sup>

Docent *Carl-Axel Nilsson*  
och fil lic *Rolf Ohlsson*,  
båda vid Lunds universitet

<sup>3</sup> Sådana faktorer kan vara förändringar i hushållsbildningen i riktning mot flera enpersonshushåll, urbaniseringsprocessen etc. En undersökning av relevans för sådana sammanhang har gjorts av Campbell [1966].

#### Referenser

- Campbell, B. O., [1966], *Population Change and Building Cycles*, Urbana, Illinois
- Dahmén, E., [1973], "Strukturell arbetslöshet — ett överdrivet problem", *Ekonomisk Debatt*, årg 1, nr 2
- Kelley, A., [1969], "Demographic Cycles and Economic Growth: The Long Swing Reconsidered", *Journal of Economic History*, årg 29, nr 4