

Skandinavisk kompetensmigration i perspektiv av EUs fria arbetsmarknad

I samband med den fria rörligheten av arbetskraft mellan Sveriges och EUs arbetsmarknader, har det framförts farhågor att integrationen skulle kunna leda till "brain-drain" för svensk del. I artikeln diskuterar Lena Schröder sådana eventuella risker mot bakgrund av hur utvandrarnas utbildningsnivå påverkat de skandinaviska migrationsmönstren under 1980-talet.

Oavsett om Sverige blir medlem i EU eller väljer att stå utanför, är vi redan via EES-avtalet en del av EUs inre marknad och dess fria arbetskraftsrörlighet. I detta perspektiv har i debatten framförts att skillnader mellan Sverige och EU-länderna, framförallt vad gäller lönestruktur, skulle kunna ge upphov till ett utflöde av högutbildad arbetskraft och ett inflöde av lågutbildad arbetskraft.

Från teoretiska utgångspunkter inom framför allt humankapitalteorin och sök-teorin finns det anledning att anta att individens migrationsbeteende i stor utsträckning påverkas av utbildningens nivå och inriktning. Det är troligt att hög utbildningsnivå ökar den sannolika avkastningen av att flytta till ett annat land och minskar kostnaderna för information om löne- och anställningsförhållanden i andra länder. Det är också rimligt att anta att utbildningsnivån påverkar den potentiella emigrantens känslighet för skillnader i löne- och arbetslöshetsnivåer mellan länder. Slutligen finns det en utbredd upp-

fattning att efterfrågan på högt utbildad arbetskraft varit hög i västvärlden trots generellt höga arbetslöshetsnivåer. Utbildning är därför sannolikt en viktig variabel för att förklara migrationsmönster mellan länder. Det har dock hittills inte funnits någon empirisk forskning som studerat sambandet mellan utbildning och migration i Västeuropa.

De nordiska länderna har sedan 40 år en gemensam fri arbetsmarknad. Erfarenheterna från den fria nordiska arbetsmarknaden kan därför ses som ett pilotprojekt inför förverkligandet av EUs fria arbetsmarknad. Ett av länderna – Danmark – är därutöver sedan 20 år medlem i EG/EU och dess arbetsmarknad. Det är därför av speciellt intresse att studera skillnader mellan EG/EU-medlemmen Danmark och de övriga nordiska länderna vad gäller migrationens omfattning och geografiska riktning.

I ett nyligen avslutat skandinaviskt

Fil dr LENA SCHRÖDER är verksam vid Institutet för social forskning, Stockholms universitet.

* Artikeln bygger på resultaten från ett skandinaviskt forskningsprojekt under publicering i Pedersen (red) [1994]. Förutom mina projektkamrater vill jag tacka Eskil Wadensjö för synpunkter på en tidigare version av denna artikel.

forskningsprojekt¹ analyseras sambandet mellan intraskandinavisk migration och utbildning. Analysen utgår från en databas som byggts upp inom forskningsprojektet. Databasen består av individdata för åren 1981–1989 från de svenska, norska och danska utvandringsregistren som kompletterats med individuppgifter från de nationella utbildningsregistren. Under denna period utvandrade drygt 180 000 skandinaver, ca 50 000 från Sverige respektive Norge och ca 80 000 från Danmark.²

För att kunna analysera skillnader mellan olika utbildningsgruppers benägenhet för internationell migration, har dessutom uppgifter om *befolkningens* utbildning i de tre länderna inhämtats. Dessa data har slutligen kompletterats med uppgifter om framförallt löne- och arbetslöshetsnivåer för olika utbildningsgrupper och yrken i de tre länderna.

De nationella skandinaviska systemen för utbildningsklassificering är relativt likartade. Vi har därför kunnat dela in utvandrare och befolkning i följande jämförbara kategorier.³

- E1 grundskoleutbildning eller motsvarande (≤ 9 års utbildning)
- E2 gymnasieutbildning ($>9 - \leq 12$ års utbildning)
- E1+E2 grundläggande utbildning (≤ 12 års utbildning)
- E3 kort universitetsutbildning ($>12 - \leq 15$ års utbildning, för Sverige <15 år)
- E4 lång universitetsutbildning (>15 års utbildning, för Sverige ≥ 15 år).

Utbildningsnivå och utvandringsbenägenhet

Under 1980-talet utvandrade årligen i genomsnitt endast 0,10 procent av de svenska medborgarna från Sverige. Motsvarande genomsnittssiffror är dubbelt så höga i våra grannländer, i Norge 0,19 procent och i Danmark 0,26 procent. Med tanke på att medborgarna i alla tre län-

derna haft tillgång till den fria nordiska arbetsmarknaden och Danmark därutöver till EGs arbetsmarknad är utvandringsbenägenheten således anmärkningsvärt låg.⁴

För samtliga tre länder gäller att utvandringsbenägenheten ökar med stigande utbildning, vilket styrker hypotesen om ett positivt samband mellan utbildningsnivå och utvandringsbenägenhet. För Sveriges del är utvandringsbenägenheten relativt stabil under hela 1980-talet, medan utvandringen ökar mot slutet av 1980-talet för samtliga utbildningsnivåer i Danmark och Norge. Den allra högsta utvandringsbenägenheten har danska medborgare med lång universitetsutbildning. Av dessa utvandrade 1 procent år 1989.

Utbildningsnivå och mottagarland

Under 1980-talet utvandrade en dryg tredjedel av de skandinaviska emigranterna till ett annat nordiskt land och en knapp tredjedel till ett EG-land (exklusive Danmark). Utbildningsnivån har stor

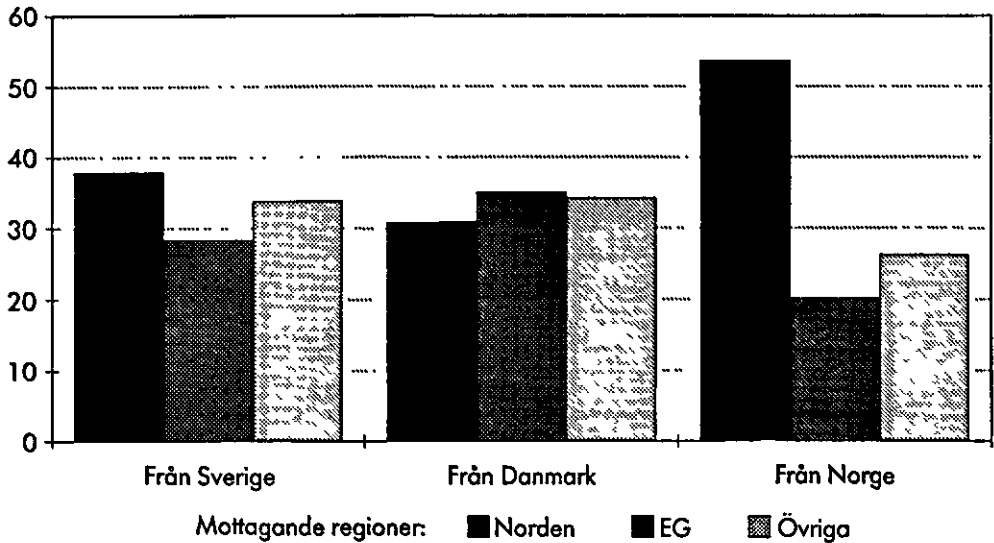
¹ Knut Arild Larsen, ECON, Oslo, Peder J Pedersen, Århus universitet, Marianne Røed, Institutt for samfunnsforskning, Oslo och Lena Schröder, Institutet för social forskning, Stockholms universitet.

² Databasen innefattar enbart medborgare i åldrarna 16–64 år som lamnat sitt hemland för en period överstigande 6 månader. För Sveriges del utgjorde de svenska medborgarna mindre än en tredjedel av utvandringen från Sverige.

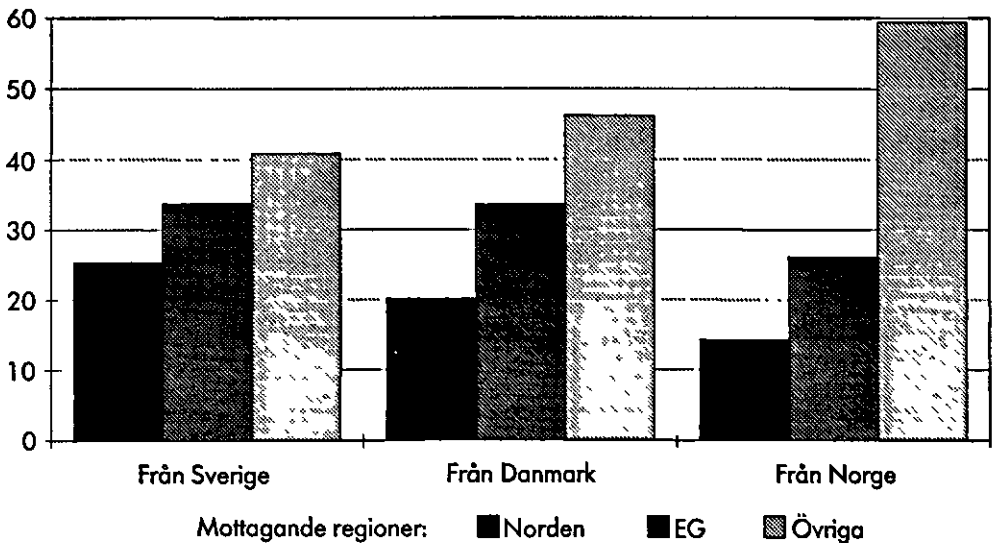
³ I databasen ingår även uppgifter om sju yrkesutbildningsgrupper, läkare, sjuksköterskor, civilingenjörer, ingenjörer, metallarbetare, byggnadsarbetare och ekonomer. Resultaten för dessa yrkesgrupper redovisas inte i denna artikel.

⁴ Med utvandringsbenägenhet avses den procentuella andel av befolkningen i en viss utbildningsgrupp som utvandrat varje år.

Figur 1 Skandinaviska utvandrare 1981–1989 med grundläggande utbildning (E1+E2), fördelning på mottagande regioner.



Figur 2 Skandinaviska utvandrare 1981–1989 med lång universitetsutbildning (E4), fördelning på mottagande regioner.



betydelse när det gäller utvandrarnas fördelning på mottagarländer. I *Figurerna 1* och *2* redovisas de skandinaviska utvandrarnas fördelning på mottagarländer efter utbildningsnivå, ackumulerat över åren 1981–1989. Mottagarländerna har sam-

manförts till tre regioner, Norden, EG (exklusive Danmark) och resten av världen.

Som synes har svenska och i synnerhet norska utvandrare med enbart grundläggande utbildning i första hand flyttat till

ett annat nordiskt land (*Figur 1*). Dessa nordiska preferenser gäller dock inte för de danska utvandrarerna på motsvarande utbildningsnivå. Till skillnad från svenskar och norrmän, är danska utvandrare med enbart grundläggande utbildning mer jämnt fördelade över mottagande regioner, med en knapp övervikt för EG. En förklaring till denna skillnad kan vara att Danmarks geografiska närhet till övriga EG-länder underlättat de kortutbildades migration.

Skillnaderna mellan Danmark och Norge/Sverige vad gäller utvandrarernas fördelning på mottagande regioner minskar i betydelse för utvandrare med högre utbildning (*Figur 2*). I alla tre länderna har utvandrare med en lång universitetsutbildning högre andelar till EG än till Norden. Likheter i utvandrarernas fördelning på mottagarregioner är påfallande. Fastän Sverige inte är medlem i EG är andelen högutbildade utvandrare till EG nästan identisk för Sverige (33,8%) och Danmark (33,6%).

De ovan redovisade skillnaderna mellan utbildningsgruppernas fördelning på mottagande regioner antyder framförallt två fenomen.

För det första har den nordiska arbetsmarknaden i första hand attraherat invandring av skandinaviska medborgare på de lägre utbildningsnivåerna.

För det andra förefaller det som om institutionella hinder för invandring till EGs arbetsmarknad främst förhindrat invandring av icke-medborgare med kortare utbildning.

Risk för kompetensförlust?

Dessa utvandringmönster med hög utvandringbenägenhet för högutbildade skandinaver i kombination med de högutbildades låga preferenser för utvandring till ett annat nordiskt land, kan ge farhågor för att en integration av Sverige och Norge i EUs fria arbetsmarknad kan ge upphov till *brain-drain*. För detta talar

också en norsk enkätundersökning där norska läkare, civilingenjörer och civilekonomer tillfrågats om de skulle acceptera ett anställningserbjudande utomlands, givet att inga institutionella hinder föreligger och att löne- och anställningsvillkor är desamma i alla länder. Svaren visar att omkring hälften av de tillfrågade civilingenjörerna och civilekonomerna skulle acceptera ett sådant erbjudande. Majoriteten uppger att de i sådant fall skulle vilja flytta till England, USA, Tyskland och Frankrike. Sverige och Danmark delar bottenplatsen med Grekland, Italien och Irland.

Mot farhågorna för kompetensförlust talar dock att den skandinaviska emigrationen till stor del är temporär. Medan permanent migration av utbildad arbetskraft är en förlust av humankapital för utvandningslandet, kan temporär emigration i de flesta fall vara en vinst, det vill säga utvandrarerna återvänder till hemlandet efter några år med ett högre humankapital än vid emigrationstidpunkten.

Som framgår av *Tabell 1* har mellan ca 50 och 80 procent av de skandinaviska utvandrarerna återvänt till sina hemländer efter åtta år. För alla tre länderna gäller att utvandrare på de högsta utbildningsnivåerna har en högre andel återinvandrare jämfört med deras landsmän på lägre utbildningsnivåer. Eftersom hög utbildning även innebär en hög utvandringbenägenhet, är de högutbildade i korthet mer rörliga. Skillnaderna mellan länderna är dock betydande. De norska utvandrarerna återvänder till Norge i betydligt större utsträckning än vad svenskarna återvänder till Sverige. Danmark intar en mellanposition.

Återinvandringen av 1981 års emigranter följer samma mönster som under 1970-talet. Andelen hemvändande utvandrare har också visat sig vara helt oberoende av konjunkturella förhållanden.

Tabell 1 Skandinaviska utvandrare 1981 efter utbildningsnivå, ackumulerade procentuella andelar som återvänt 1981–1989.

Tillbaka år	1981	1982	1983	1984	1985	1986	1987	1988	1989
Från Sverige									
Grundskoleutbildning E1	2	15	24	31	36	40	43	45	48
Gymnasieutbildning E2	2	17	28	36	41	44	47	49	50
Kort universitetsutbildning E3	2	20	32	41	46	51	54	56	56
Lång universitetsutbildning E4	1	15	28	39	45	48	51	53	55
Från Danmark									
Grundskoleutbildning E1	6	31	45	53	59	62	65	66	68
Gymnasieutbildning E2	6	27	44	54	60	65	67	68	70
Kort universitetsutbildning E3	4	22	41	54	60	67	70	72	73
Lång universitetsutbildning E4	3	20	38	51	58	64	67	68	71
Från Norge									
Grundskoleutbildning E1	23	44	54	58	61	64	67	68	68
Gymnasieutbildning E2	22	40	52	59	62	66	68	70	70
Kort universitetsutbildning E3	21	45	59	67	72	76	78	80	80
Lång universitetsutbildning E4	18	44	61	71	75	80	82	83	83

Intraskandinavisk nettomigration och utbildning

Utifrån rent teoretiska utgångspunkter borde den intraskandinaviska migrationen ha en stor omfattning. Länderna ligger nära varandra och skillnaderna i språk och kultur är obetydliga. Samtidigt uppvisar i synnerhet den andra halvan av 1980-talet stora skillnader i arbetslöshets- och lönenivåer mellan de tre länderna. Det vill säga det har funnits låga hinder och höga incitament för att flytta till ett annat skandinaviskt land.

Danmark har avsevärt högre arbetslöshetsnivåer under hela 1980-talet för alla utbildningsnivåer. Skillnaderna mellan Norge och Sverige är obetydliga fram till 1987 då arbetslösheten stiger dramatiskt i Norge, samtidigt som Sverige har brist på arbetskraft.

Vad gäller lönerna så har Sverige de lägsta lönerna (efter inkomstskatt) för alla utbildningsnivåer och Norge de högsta. Skillnaderna i lönenivåer mellan länderna ökar med stigande utbildning.⁵

Mot denna bakgrund är det anmärkningsvärt att endast i genomsnitt 0,03 procent av de svenska medborgarna årligen

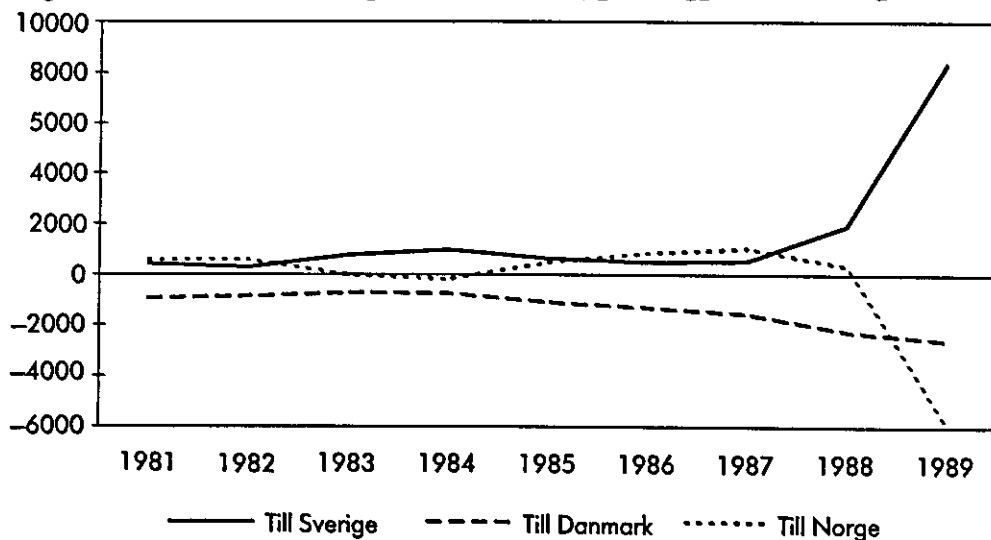
flyttade till ett annat skandinaviskt land under 1980-talet. Motsvarande siffror för Danmark (0,07%) och Norge (0,08%) är avsevärt högre, men fortfarande anmärkningsvärt låga. Totalt flyttade ca 60 000 skandinaver till ett annat skandinaviskt land. Som framgått av avsnitten ovan bestod huvuddelen av den intraskandinaviska migrationen av personer med relativt korta utbildningar.

Det är välkänt att Sverige varit det främsta invandrarlandet på den nordiska arbetsmarknaden. Detta gäller även på den skandinaviska arbetsmarknaden, det vill säga när vi exkluderat Finland. Sveriges roll som invandringsland på den skandinaviska arbetsmarknaden måste dock modifieras när vi disaggregerar migrationen på utbildningsnivåer.

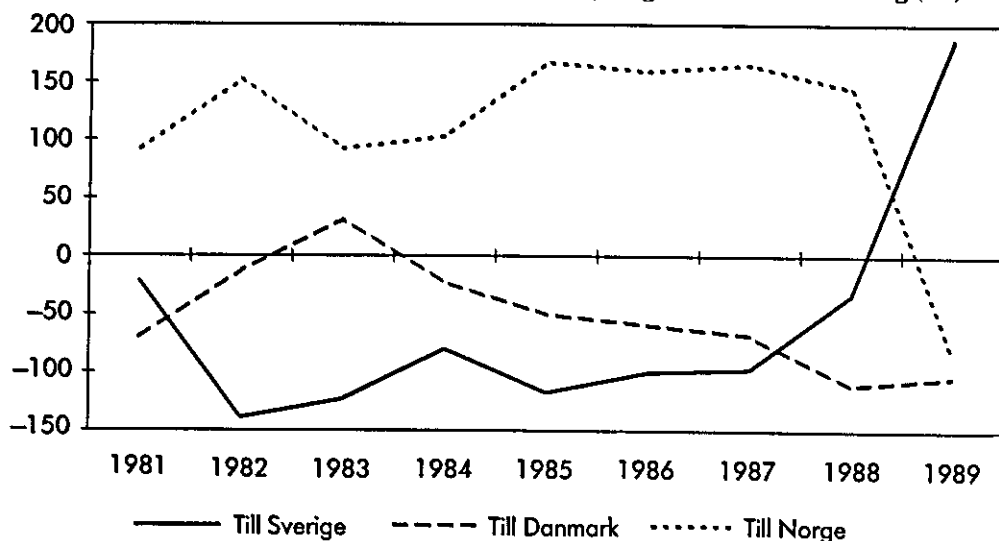
Eftersom vi har data över utvandringen från samtliga tre skandinaviska länder, re-

⁵ Det enda undantaget från rangordningen mellan de tre länderna är lönenivåerna för personer med langre universitetsutbildningar där den danska lönenivån låg under den svenska fram till år 1987.

Figur 3 Skandinavisk nettomigration 1981–1989, grundläggande utbildning (E1+E2)



Figur 4 Skandinavisk nettomigration 1981–1989, lång universitetsutbildning (E4).



dovisas här *nettomigrationen* mellan de tre länderna.⁶

Under hela 1980-talet är Sverige nettomottagare av skandinaviska invandrare på de lägre utbildningsnivåerna, se *Figur 3*.

Sveriges roll som nettomottagare av skandinaviska migranter övertas dock av Norge när det gäller de högre utbildningsnivåerna. Ända fram till 1988 är Norge nettomottagare av svenska och danska utvandrare med någon form av postgymna-

sial utbildning. Mönstret är särskilt framträdande för nettomigrationen på den allra högsta utbildningsnivån (E4), se *Figur 4*.

⁶ Med skandinavisk nettomigration avses flödena av *medborgare* mellan länderna. Nettomigrationen till Sverige består således av danska och norska medborgare som flyttat till Sverige minskat med svenska medborgare som flyttat till Danmark och Norge.

Den intraskandinaviska kompetensmigrationens bestämningsfaktorer

Redovisningen av de intraskandinaviska migrationsflödena under 1980-talet antyder ett samband mellan migration och de relativa arbetslöshetsnivåerna med framförallt en stark ökning av nettomigrationen från Norge till Sverige under slutet av 1980-talet. I detta avsnitt analyseras hur kompetensmigrationen mellan de skandinaviska länderna påverkats av skillnader mellan ländernas arbetsmarknader och av individernas utbildningsnivå och medborgarskap. De individdata över migration och utbildning som redovisats ovan, kompletteras i denna analys med data över löne- och arbetslöshetsnivåer för olika utbildningsnivåer i de tre skandinaviska länderna.⁷

Vi antar att individens migrationsbeslut påverkas av sannolikheten att få ett arbete och av den förväntade inkomsten från detta arbete. Den grundläggande hypotesen över kompetensmigrationens bestämningsfaktorer specificeras i ekvationen $P_{fi} = f(X_f, X_t, E, N, M)$, det vill säga sannolikheten för att en individ flyttar från ett skandinaviskt land till ett annat (P_{fi}) är en funktion av arbetsmarknadsförhållanden i hemlandet (X_f) och i tillflyttningslandet (X_t) och av individspecifika egenskaper, nämligen utbildningsnivå (E), medborgarskap (N) och formell tillgång till EGs arbetsmarknad (M). De variabler som ingår i modellen har specificerats separat för de tre länderna och de fyra utbildningsnivåerna.

De frågor vi främst belyser är

- Hur påverkar utbildningsnivån den intraskandinaviska utvandringsbenägenheten?
- Vilken betydelse har danskarnas formella tillgång till EG/EUs arbetsmarknad för de skandinaviska migrationsmönstren?
- Vilken betydelse har skillnader i löne-

och arbetslöshetsnivåer mellan de skandinaviska länderna?

- Är det några skillnader mellan olika utbildningsnivåer vad gäller känsligheten för löne- och arbetslöshetsskillnader mellan länderna?

De ekonometriska skattningarna visar ett positivt samband mellan utvandringsbenägenhet och utbildningsnivå även när det gäller den rent intraskandinaviska migrationen. En jämförelse mellan utvandrare med kort och lång universitetsutbildning visar dock att det är individer med de kortare universitetsutbildningarna som har den högsta utvandringsbenägenheten till ett annat skandinaviskt land, vilket sannolikt kan förklaras av att skandinaviska utvandrare med lång universitetsutbildning i stor utsträckning flyttat till länder utanför Norden.

Resultaten för hur skillnader i löner och arbetslöshetsnivåer påverkar den intra-skandinaviska migrationen är särskilt intressanta. Skillnader i lönenivåer mellan länderna har endast påverkat de universitetsutbildade skandinavernas migration. Känsligheten för skillnader i arbetslöshetsnivåer uppvisar det motsatta mönstret. Här är det endast de lågutbildades migrationsbeslut som påverkats av att tillflyttningslandet har lägre arbetslöshet än hemlandet.

"EG-variablerna" i modellen bekräftar vad den grafiska beskrivningen tidigare antytt, nämligen att formell tillgång till EGs arbetsmarknad endast påverkar migrationsmönstret för skandinaver på de lägre utbildningsnivåerna. För de universitetsutbildade utvandrarna förefaller den formella tillgången till EGs arbetsmarknad att vara helt betydelselös.

⁷ Den ekonometriska analysen har utförts av Marianne Røed.

Slutsatser

Analysen visar klara samband mellan utbildning och utvandring. Andelen utvandrare ökar med utbildningsnivån i alla tre länderna. Utbildningen påverkar också till vilket land migrationen riktas. Skandinaviska utvandrare med enbart grundläggande utbildning har främst sökt sig till ett annat skandinaviskt land och där i synnerhet till Sverige. Den fria skandinaviska arbetsmarknaden har däremot inte förmått attrahera de högutbildade utvandrarna. De högutbildade har flyttat till något av EG-länderna (exklusive Danmark) och till Nordamerika.

Även utvandringens "orsaker" skiljer sig mellan olika utbildningsnivåer. De lågutbildades utvandring bestäms i första hand av *push*-faktorer, det vill säga de påverkas av sannolikheten att få ett arbete och flyttar från hög arbetslöshet till låg arbetslöshet.

De högutbildades migrationsflöden bestäms å andra sidan främst av *pull*-faktorer, de utvandrar till länder med högre löneläge och påverkas inte av skillnader i arbetslöshetsnivåer.

Utvandringsmönstren för de högutbildade i kombination med deras stora känslighet för skillnader i lönenivåer, kan vålla farhågor för att ett svenskt inlemmande i EUs arbetsmarknad kan leda till kompetensförluster, det vill säga utvandring av högutbildade svenskar kommer inte att vägas upp av en motsvarande invandring till Sverige.

Mot dessa farhågor talar dock ett flertal faktorer. För det första har arbetskraften hittills varit synnerligen trögrörlig över nationsgränserna på de existerande fria arbetsmarknaderna.

För det andra har utvandringen hittills haft en mycket temporär prägel. För Sveriges del har drygt hälften av de svenska högutbildade utvandrarna återvänt efter nio år.

Mot sådana farhågor talar slutligen även *skillnaderna* mellan de skandinavi-

ska utvandrarna i fördelningen på mottagarländer. Trots att danska medborgare haft tillgång till EGs arbetsmarknad under hela den period vi studerat, finns det inga skillnader mellan de danska och de svenska högutbildade utvandrarnas fördelning på mottagande regioner. De formella hindren för tillträde till EGs arbetsmarknad har enbart utestängt svenska och norska utvandrare på de lägre utbildningsnivåerna.

Resultaten pekar således åt olika håll. Min egen bedömning är att på kort sikt kommer inte migrationsmönstren att påverkas av att Sverige blir en del av EUs arbetsmarknad.

På längre sikt finns dock vissa risker för nettoförluster av kompetens om rörligheten över gränserna ökar. Det växande studentutbytet mellan Europas länder och arbetet med ömsesidiga erkännanden av nationella examina och yrkeskompetenser kommer sannolikt att leda till ökad rörlighet av den högutbildade arbetskraften.

Referenser

- Becker, G S, [1964], "A Theoretical and Empirical Analysis with Special References to Education". *National Bureau of Economic Research no 80*. General Series. New York.
- Börsch-Supan, A, [1990], "Education and its Double-Edge Impact on Mobility". *Economics of Education Review*, vol 9, no 1.
- Lundborg, P, [1990], *Konsekvenser av fri arbetskraftsrörlighet mellan Sverige och EG*. Bilaga 4 till Långtidsutredningen 1990.
- Lundborg, P, [1991], "Determinants of Nordic Migration to Sweden". *Scandinavian Journal of Economics*, vol 93, no 3.
- Pedersen, P (red), [1994], *Scandinavian Skill Migration in Perspective of the European Integration Process*. Under publicering, North-Holland Elsevier.
- Schwartz, A, [1976], "Migration, Age, and Education". *Journal of Political Economy*, vol 84, no 4.
- Sjaastad, L A, [1962], "The Cost and Return of Human Migration". *Journal of Political Economy*, vol 170, no 5.