

THOMAS LINDH\*

## Privat sysselsättning under 1950-talet

### Inledning

Ett "faktum" om svensk sysselsättningsutveckling sprids just nu i den allmänna debatten:

"1. Hela sysselsättningstillväxten efter 1950 har ägt rum inom den offentliga sektorn" (Söderström [1994, s 11]).

Faktabakgrunden är emellertid minst sagt bräcklig. Sanningshalten vilar i huvudsak på mycket osäkra opublicerade beräkningar, som utmynnar i att den privata sysselsättningen år 1950 och 1960 var ungefär densamma. Med hjälp av den officiella taxeringsstatistiken kan man visa att det är rimligare att tro på en tillväxt i privat sysselsättning med i runda tal 100 000 personer under 1950-talet. Osäkerheten om jämförbarheten av befintliga data är emellertid mycket stor.

Eftersom SNS nu har gett vid spridning åt ett påstående om sysselsättningsutvecklingen som är synnerligen tveksamt, men har "fördelen" att vara väldigt slående och enkelt att komma ihåg, så är det viktigt att söka värdera rimligheten i påståendet mot de källor som finns. Ett grundligt sådant arbete tar emellertid mycket tid och resurser. Risken är stor att en ny vandringsmyt hinner befastas i den allmänna debatten. Det känns därför angeläget att redan nu presentera och kritiskt granska några fakta kring 1950-talets sysselsättningsutveckling.

*Fil dr THOMAS LINDH är verksam vid Nationalekonomiska institutionen vid Uppsala universitet. Han har huvudsakligen forskat kring långsiktig tillväxt och produktivitetsutveckling.*

### Bakgrund

Bakgrunden till Konjunkturrådets påstående finns på sidorna 72–73 där ett diagram över sysselsättningsutvecklingen sedan 1950 presenteras. Privat sysselsättning skulle enligt diagrammet ha sjunkit med cirka 200 000 personer, dvs 6–7 procent, under de första tre åren på 1950-talet och sedan stått mer eller mindre stilla ända till 1958 för att därefter snabbt gå upp och 1960 återigen nå 1950 års nivå. I samtida källor som Meddelanden från Konjunkturinstitutet framstår 1951 som ett år med god sysselsättningstillväxt och tom arbetskraftsimport från Finland för att täcka efterfrågan (serie B:15) medan 1958 betecknas som ett stagnationsår med nedgång i sysselsättningen (serie A:32)!

Som källa för diagrammet uppges "SCB, Nationalräkenskaper". SCB har emellertid inte publicerat någon sysselsättningsserie för 1950-talet. Vid förfrågan uppgav Magnus Henrekson (medförfattare till SNS-rapporten) att det rör sig om en på SCB inofficiellt framräknad serie.

Jag har haft tillgång till dessa på SCB framräknade inofficiella data över sysselsättningen på branschnivå under 1950-talet<sup>1</sup>. Fortsättningsvis refererar jag till dessa data som "kalkylserier". De har beräknats genom att dividera totalt arbetade timmar i olika branscher med kalkylerade årsarbetstider.

\* Jag är tacksam för synpunkter från Gudmundur Gunnarsson och Anders Forsslund.

<sup>1</sup> Ragnar Bentzel och Gudmundur Gunnarsson har inköpt dessa data från SCB, och jag är dem stort tack skyldig för att de låtit mig få tillgång till dessa kalkylserier.

Den genomsnittliga årsarbetstiden är schablonmässigt uppskattad. Detta visar sig på branschnivå, där man kan räkna fram de använda årsarbetstiderna bakvägen. Dessa bildar "trappor" där en under några år konstant årsarbetstid plötsligt hoppar till en ny nivå då arbetstidsförkortningar införs.

Officiella uppgifter från SCB finns sammanställda i *Statistiska Meddelanden N 1975:98*, App 5. I tabell 43 finns antalet sysselsatta från 1960. I tabell 98 ges skattningar på totalt arbetade timmar (företagare och anställda sammanslagna pga skattningarnas osäkerhet) för åren 1950–63. Dessa timmar är till stor del framräknade genom division av olika branschers lönesumma med timlöneindex. Klart är att dessa siffror är väsentligt sämre underbyggda än sysselsättningsstatistiken från 1960 och framåt.

För perioden före 1950 finns i Jungentfelt [1966] skattningar (årsvis) av sysselsättningen från 1870 till 1950. Jungentfelt [1959] beskriver konstruktionen av data närmare. Syftet är att uppnå konsistens med befintliga data över nationalinkomsten, vilket medför att vissa grupper, som räknas in i sysselsättningen enligt modern nationalräkenskapsdefinition, är utslutna. Den totala sysselsättningen 1950 på 2 977 500 personer i denna källa kan därför antas vara för låg vid jämförelse med senare sysselsättning. Enligt *Statistiska Meddelanden [1975]* var den totala sysselsättningen 3 615 700 personer 1960, varav 461 600 personer i offentliga myndigheter.

### Alternativa källor

Om vi först går till folkräkningarna 1950 och 1960 så finner man att den förvärvsarbete befolkningen enligt dessa har ökat (3 104 756 respektive 3 244 084) med ungefär samma antal som de offentliganställda i kalkylserien.<sup>2</sup> Kalkylserien verkar alltså ha stöd i folkräkningarna. Nu är

emellertid jämförbarheten mellan dessa folkräkningar tveksam. I folkräkningen 1960 infördes en ny näringsgrensklassificering och det gjordes också ändringar i metoderna att räkna de sysselsatta, bl a räknas inte värnpliktiga som förvärvsarbete 1960. Dessa har i tidigare folkräkningar klassificerats efter sin civila sysselsättning, se Silenstam [1970, s 99]. På grundval av kontrollundersökningar i samband med folkräkningen 1960 (se *Statistiska Meddelanden N1970:44*) har SCB adderat ytterligare cirka 400 000 personer till folkräkningens förvärvsarbete för att få sysselsättningen 1960, dels värnpliktiga, dels ett stort antal medhjälpare i familjen, framförallt i jordbruket.

Det finns en utmärkt oberoende källa för data om anställda och företagare, nämligen taxeringsstatistiken (SOS, *Inkomst och förmögenhet*). Här finns årliga uppgifter på anställda och företagare som deklarerat inkomst. Utvecklingen av dessa siffror kan antas vara nära korrelerad med sysselsättningen. I motsats till folkräkningarna, som mäter förvärvsarbete enligt förhållandena på mantalskrivningsdagen (1950) eller en viss vecka (2–8 oktober, 1960), inkluderas en del personer som endast är säsongverksamma. Emellertid missar man förmodligen de flesta medhjälparna i familjen. Om yrkesverksamma bör vara fler eller färre än de förvärvsarbete eller sysselsatta är därför inte givet. *Tabell 1* har konstruerats genom att dra ifrån kalkylserien över offentligt anställda från totala sysselsättningen och antalet yrkesverksamma. SCB-siffran 1960 är dock tagen direkt från SM N 1975. Den sista kolumnen beskrivs närmare nedan.

<sup>2</sup> Enligt denna är anställda i offentliga myndigheter 494 000 år 1960 och 338 500 år 1950, dvs en ökning med 155 500 personer.

Tabell 1 Privat sysselsättning och yrkesverksamma.

År	Sysselsatta SCB	Sysselsatta kalkylserie	Yrkesverksamma SOS, taxering	Yrkesverksamma SOS, justerad
1950		3 070 800	2 668 700	3 041 035
1960	3 154 100	3 077 200	3 055 800	3 132 225
Ökning		6 400	387 100	91 190

### Korrigeringar och rimlighetsbedömning

Som man kan se från *Tabell 1* är de yrkesverksamma enligt taxeringsstatistiken 1960 relativt nära sysselsättningen enligt kalkylserien, men skillnaden är dramatisk 1950. Vid närmare granskning visar det sig att taxeringsstatistiken har ett märkligt hopp på drygt 300 000 personer mellan 1950 och 1951. I huvudsak beror detta på att man fram till 1950 räknat sambeskattade hushåll som en enda individ.

Men det är inte så enkelt att man bara kan lägga till antalet sambeskattade där båda är yrkesverksamma 1950, alldeles bortsett från att den uppgiften inte finns med i 1951 års taxering. Från 1951 övergår taxeringsstatistiken från att vara baserad på en totalundersökning till en urvalsundersökning. På inkomster över 30 000 kr görs fortfarande en totalundersökning, men 1960 är den gruppen mindre än 3 procent. För lägre inkomster har man räknat upp ett urval av individer födda 5, 15 och 25 i varje månad. Dessa siffror uppräknas sedan till totalpopulationen med en faktor 10. I källan misstänks att det finns ett bortfall för individer födda 5 och 25 i månaden, eftersom dessa alltid är en eller ett par procent färre än de som var födda den 15, för vilka man också samlade in namnuppgift för kontroll. Under antagande att individernas födelsedagar är likformigt fördelade över årets dagar är uppräkningsfaktorn således något för låg (borde vara cirka 10,25).

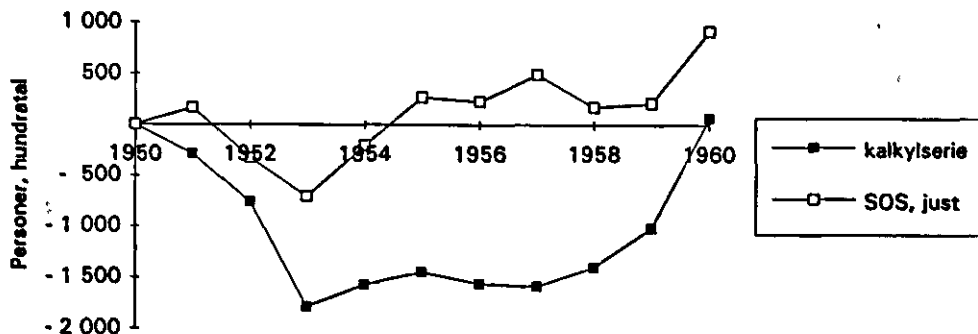
Om man justerar för detta får man siffran för 1960 i fjärde kolumnen i *Tabell 1*. I avsaknad av en uppgift om antalet sam-

beskattade yrkesverksamma 1950 kan man göra en grov justering med hjälp av Meddelanden från Konjunkturinstitutet, serie B:15, s 40, där sysselsättningsökningen 1951 uppskattas till 19 000 personer varav 2 500 i allmän tjänst. Siffran för 1950 i fjärde kolumnen är således uppjusterade yrkesverksamma 1951 frändraget 16 500 personer. Den uppjusterade siffran 1960 överensstämmer ganska väl med SCBs sysselsatta 1960. Om vi antar att också siffran 1950 ligger nära SCBs sysselsättningsbegrepp får vi en ökning i privat sysselsättning på ungefär 90 000 personer. I *Figur 1* jämförs tillväxten i kalkylserien respektive justerade yrkesverksamma.

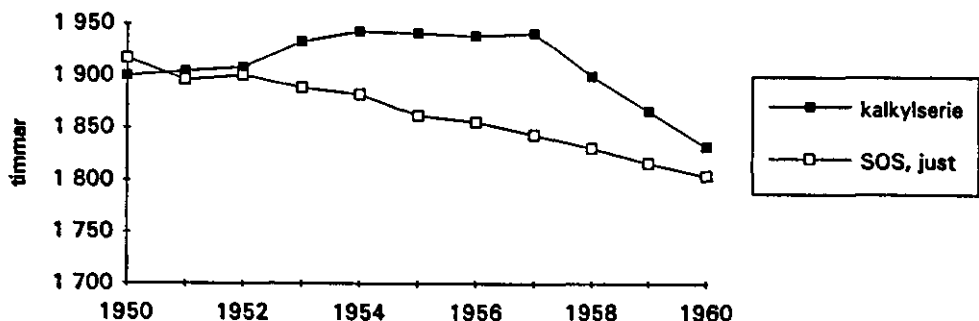
För att göra ett trovärdighetstest har SCBs ovannämnda timserie delats med kalkylseriens sysselsättningsstal respektive de justerade siffrorna på yrkesverksamma enligt taxeringsstatistiken, se *Figur 2*. Ökningen 1952-54 i de av kalkylserien implicerade årsarbetstiderna är synnerligen implausibel. 1951 beslutar nämligen riksdagen att lagstadga om en tredje semestervecka som är fullt genomförd år 1953, se Silenstam [1970]. Det är föga troligt att detta skulle ha resulterat i en kraftig ökning av årsarbetstiden. Speciellt inte under den avmattning av konjunkturen som Koreakriget medförde.

En närmare granskning av kalkylserierna på branschnivå antyder en förklaring. Mellan 1952 och 1953 försvinner plötsligt cirka 100 000 personer i byggbranschen i kalkylserierna trots att antalet totalt arbetade timmar i branschen sjunker mycket litet. Om detta vore kor-

Figur 1 Tillväxt i sysselsättning 1950–1960.



Figur 2 Implikerade årsarbetstider 1950–1960.



rekt skulle byggnadsarbetarna ha ökat sin årsarbetstid med bortåt en tredjedel.<sup>3</sup> I samband med införandet av en tredje semestervecka och en avmatning av konjunkturen? Föga troligt. Anomalin visar sig, vid kontroll av underlaget, bero på en felräkning.

De här anspråkslösa observationerna löser förstås inte problemet med hur den privata sysselsättningen egentligen utvecklades under 1950-talet. Den utveckling som taxeringsstatistiken ger är betydligt mer trovärdig än kalkylseriens. Hur denna ska kopplas till nivån på sysselsättningen kräver dock betydligt mer seriös forskning. Här har implicit antagits att skillnaden mellan yrkesverksamma och sysselsatta varit konstant under 1950-talet, ett antagande som måste underbyggas bättre innan det kan presenteras som ett

faktum. Förankringen till folkräkningarna är också ett viktigt men svårlöst problem. Det handlar till stor del om klassificeringen av diffusa medhjälpargrupper inom jordbruket i de två folkräkningarna. Vi kan notera att om jordbrukssektorn boträknas ur kalkylserien så har övrig privat sysselsättning under 1950-talet ökat med i runda tal 165 000 personer, en underskattning, på grund av de ovan nämnda byggarbetarna.

Någonting betydligt mera tillförlitligt än kalkylserien borde dock gå att få fram ur de befintliga källorna. Till dess att detta gjorts förefaller det bäst att låta det

<sup>3</sup> Denna observation har gjorts av Gudmundur Gunnarsson, som har granskat kalkylseriernas branschdata.

vara osagt huruvida privat sysselsättning verkligen ökade under 1950-talet eller ej. Det måste betonas att *alla* de här presenterade siffrorna ska tas med en stor nypa salt när det gäller att tolka dem som fakta om sysselsättningsutvecklingen under 1950-talet.

### Avslutning

Det är oroande att SNS i sin argumentation har använt data utan en kritisk värdering mot andra källor. När SCB inte publicerar data har det ofta sin grund i att de inte betraktas som pålitliga. För att förbygga tänkbara missförstånd, drar jag inte alls i tvivelsmål att större delen av sysselsättningsökningen sedan 1950 faktiskt har skett i offentlig sektor. Mellan 1965 och 1985 är det ingen tvekan om att privat sysselsättning krympte medan den offentliga växte.

Sysselsättningsutvecklingen från 1950 är emellertid knappast av central betydelse för argumentationen i SNS-rapportens kapitel 5, som går ut på att minska skattekilarna och överföra sysselsättning från offentlig till privat sektor. Det är då utvecklingen 1965 till 1985 som är av betydelse, samt frågan huruvida denna trend bröts i slutet av 1980-talet eller ej. Vilka slutsatser man bör dra av denna utveckling är ett ämne för en helt annan och längre artikel. Just pga att 1950-talsutvecklingen är av marginell betydelse i detta sammanhang, finns det stor anledning att inte sprida tvivelaktiga uppgifter om svensk ekonomisk utveckling.

### Referenser

- Jungenfelt, K G, [1959], "Lönernas andel av nationalinkomsten". Stencil. Nationalekonomiska institutionen, Uppsala.
- Jungenfelt, K G, [1966], *Löneandelen och den ekonomiska utvecklingen*. Industriens utredningsinstitut, Stockholm.
- Söderström, H T, (red), [1994], *Välfärdsland i ofärdstid. Konjunkturrådets rapport 1994*. SNS Förlag, Stockholm.
- Meddelanden från Konjunkturinstitutet [1953], serie B:15.
- Meddelanden från Konjunkturinstitutet [1959], serie A:32.
- Silenstam, P, [1970], *Arbetskraftsutbudets utveckling i Sverige 1870–1965*. Industriens utredningsinstitut, Stockholm.
- SOS, *Statistiska Meddelanden* Nr N 1970:44.
- SOS, *Statistiska Meddelanden* Nr N 1975:98, Appendix 5.
- SOS, Inkomst och formögenhet. skattetaxeringarna 1951–1961.
- SOS, Folkräkningen 1950, del IV-VI.
- SOS, Folkräkningen 1960, del VI & XI.