
DAN JOHANSSON

Den experimentellt organiserade ekonomin, kompetensblock och ekonomisk tillväxt*

I artikeln presenteras teorin om den experimentellt organiserade ekonomin och kompetensblock. Teorin betonar att industriell utveckling är en evolutionär process där de ekonomiska aktörernas kompetens, och dess allokering, är avgörande för processens utfall. Utformningen av institutionerna, samhällets spelregler, är kritisk, då de bl a bestämmer aktörernas incitament. Teorin kan ses som en utveckling av en svensk tradition som analyserar industriell dynamik och industriell utveckling, där entreprenörskap och innovationer spelar en central roll. Mot bakgrund av den teoretiska framställningen dras slutsatsen att det finns en betydande potential för förbättringar av den svenska ekonomins funktionssätt.

I Sverige finns sedan länge en akademisk tradition som studerar industriell utveckling och som i flera viktiga avseenden, såväl teoretiska som empiriska, skiljer sig från den idag internationellt dominerande nationalekonomiska forskningen. Teoretiskt betonas entreprenörskap, innovationer, ojämvt och att det ekonomiska systemet är en dynamisk process stadd under ständig omvandling. Det statiska jämviktsbegreppet och jämviktsanalys som centreras kring en exogent bestämd punkt eller utvecklingsbana blir därför i denna forskning tämligen ointressant. Det empiriska inslaget i traditionen är betydande. Visserligen används aggregerade data i analysen, men bedömningen är att dessa inte är tillräckliga för en uttömmande analys. Framför allt tar aggregeringen bort stora delar av den information som beskriver den dynamiska process som förklarar

den ekonomiska utvecklingen. Fallstudier, där ett omfattande arbete läggs ned på att samla in data och studera enskilda företag, följa produkter och spridningen av enskilda tekniker, görs därför regelmässigt. Intervjuer är vanligt förekommande. Vidare anses att en förståelse för utvecklingsprocesser kräver en öppenhet mot andra discipliner, kanske främst mot ekonomisk historia, men också mot andra samhällsvetenskaper, såsom företagsekonomi och sociologi, såväl som mot naturvetenskapliga och tekniska ämnen. Exempel på detta ges t ex i Carlsson [1995, 1997] där forskare från en rad discipliner studerar uppkomsten och användningen av ny teknik. Mest känd inom denna tradition är förmodligen Dahmén som i sin avhandling introducerade en rad nya begrepp som används för att studera industriell utveckling (Dahmén [1950]; se

Ekonomie licentiat DAN JOHANSSON är verksam vid Kungliga Tekniska Högskolan (KTH), Stockholm. Han forskar bl a kring institutionernas effekter på den industriella utvecklingen.

* Jag är tacksam för värdefulla synpunkter från Niclas Berggren, Fredrik Bergström, Gunnar Eliasson, Ann-Charlotte Fridh och Magnus Henrekson. Jag tackar Ruben Rausings fond för forskning om nyföretagande och innovationer för finansiellt stöd.

också Carlsson & Henriksson [1991]). Rötterna i denna tradition kan åtminstone spåras tillbaks till Wicksell [1898/1965] och Åkerman [1939, 1944, 1950]. Traditionen speglar ett tydligt inflytande från den tidige Schumpeter [1911/1934], medan inflytandet från den senare Schumpeter [1942] är mindre. Man ser också influenser från den österrikiska skolan; t ex är Hayek refererad ett flertal gånger i Dahmén [1950].

Syftet med föreliggande artikel är för det första att presentera teorin om den experimentellt organiserade ekonomin (EOE) och kompetensblock, ett bidrag inom denna svenska tradition som utvecklats under framför allt det senaste decenniet.¹ För det andra att mot bakgrund av teorin kommentera den i Sverige förda ekonomiska politiken.

Teorin om den experimentellt organiserade ekonomin och kompetensblock skiljer sig med sin betoning på kompetens och humankapital från utvecklingsblock (Dahmén [1950]), som främst betonar den fysiska dimensionen av industriell utveckling, och från teknologiska system (Carlsson & Stankiewicz [1991]), som förenklat uttryckt fokuserar på teknologins betydelse för industriell utveckling.² Notera att teorin har utvecklats för att analysera industriell utveckling som en process som drivs av experimentell selektion,³ men att den går att generalisera för att studera det klassiska resurs-allokeringsproblemet.

I nästa avsnitt presenteras teorin om den experimentellt organiserade ekonomin. Det konstateras att ingen person eller grupp av personer har överblick över alla ekonomins möjligheter eller den ekonomiska processen. Varje affärsidé, projekt et cetera kan därmed betraktas som ett kontrollerat affärsexperiment som testas på marknaden, därav namnet den experimentellt organiserade ekonomin. De ekonomiska aktörernas förmåga att effektivt generera, identifiera, välja, utvidga och exploatera affärsmöjligheter blir därmed avgörande för industriell och makroeko-

nomisk utveckling. Men hur kan denna process bli effektiv om det är omöjligt för såväl enstaka individer som för grupper av individer att ha fullständig information? Enligt teorin om kompetensblock, som presenteras i det följande avsnittet, avgörs den ekonomiska processens effektivitet av de ekonomiska aktörernas kompetens, och kompetensblocket definierar den minsta mängd aktörer med olika, men kompletterande kompetenser, som krävs för att skapa storskalig industriell utveckling. Synen på företaget i teorin om den experimentellt organiserade ekonomin beskrivs i det nästkommande avsnittet. En konsekvens av problembeskrivningen blir att företaget (och företagandet) framställs på ett annat sätt än i traditionell teori, snarare som ett lag av kompetenta medarbetare (*ett competent team*) än som en produktionsfunktion. I avsnittet visas hur de enskilda företagens selektionsprocess skapar industriell dynamik, industriell transformation och makroekonomisk utveckling. Betydelsen av institutioner kommenteras i detta avsnitt. Vidare relateras teorin om EOE och kompetensblock kortfattat till traditionell jämviktsteori. Artikelns avslutas med några reflektioner på svensk ekonomisk politik.

Teorin om den experimentellt organiserade ekonomin

I en marknadsekonomi används ekonomins produktionsfaktorer av företagen för

¹ Där ej annat anges baseras texten på Eliasson [1990], Eliasson [1996] och Eliasson & Eliasson [1996].

² "Utvecklingsblocket" kan beskrivas som ett kluster (eller nätverk) av integrerad fysisk produktion och distribution som skapar kraftiga synergieffekter över tid och rum. Ett "teknologiskt system" studerar uppkomsten och tillämpningen av en generisk teknologi i många olika industriella applikationer (Eliasson [2000, s 24]), t ex användningen av bioteknik i olika industrier (se t ex Carlsson [2000]).

³ Det går även att kalla teorin för en teori för industrialanalys.

att producera varor och tjänster som efterfrågas av konsumenterna. Jag följer Schumpeter [1911/1934, s 14] och definierar alla föreliggande produktionsfaktorer, deras nuvarande sammansättning och användning i produktionen, samt det av produktionen resulterande varu- och tjänstebudget av varor och tjänster för *kombinationer*. Introduktionen av nya kombinationer i ekonomin definierar *innovationer*.⁴ Liksom Schumpeter särskiljer jag mellan innovation och uppfinning (eng: *invention*), idén eller den tekniska lösningen som föregår innovationen. Utifrån begreppet kombinationer går det att definiera möjlighetsmängden (*state space*) som alla tekniskt och organisatoriskt möjliga kombinationer och affärsmöjlighetsmängden (*business opportunity set*) som alla i möjlighetsmängden *lönsamma* kombinationer. Affärsmöjlighetsmängden är således en delmängd av möjlighetsmängden, och en kritisk ekonomisk kompetens är att identifiera lösningar som ligger inom den mer begränsade affärsmöjlighetsmängden. Detta är en av huvuduppgifterna i kompetensblocket.

Den experimentellt organiserade ekonomin bygger på tre kritiska antaganden, eller snarare konstateranden om faktiska ekonomiska förhållanden:

i) Möjlighetsmängden och affärsmöjlighetsmängden är på lång sikt öppna då de ständigt expanderar genom utforskning och lärande, d v s genom upptäckten och introduktionen av nya kombinationer i ekonomin. Detta kallas för *Särimer-effekten* – den samlade kunskapen blir större ju mer vi forskar och lär oss. Samtidigt leder detta till den s k *kunskapsparadoxen* – även om den enskilda individen blir allt kunnigare ökar den totala mängden kunskap snabbare än vad individen kan lära sig. Följden blir att individen blir okunnigare relativt sett. Notera att affärs- och möjlighetsmängden vid varje tidpunkt är begränsade, om än expanderande. Det stora antalet möjliga kombinationer och Särimer-effekten gör det dock möjligt att resonera som om

affärs- och möjlighetsmängden i praktiken är oändliga.

ii) Den existerande stocken av kunskap är till stor, och förmodligen ökande, del "tyst" (*tacit*). Den är med andra ord omöjlig att kodifiera och sända (Polanyi [1967]). Information är en delmängd av kunskap, kunskap som är kodifierad.

iii) Individerna är begränsat rationella (*boundedly rational*), d v s varje individ har begränsad förmåga att ta till sig och analysera information (Simon [1955, 1990]).

Effektiv resursallokering är beroende av att ekonomins aktörer kan koordinera sina planer och aktiviteter så att de varor och tjänster konsumenterna efterfrågar produceras och distribueras så effektivt som möjligt av producenterna. I teorin om den experimentellt organiserade ekonomin förutsätter detta information och kunskap om vilka varor och tjänster som efterfrågas samt kompetensen att effektivt tillfredsställa efterfrågan. Incitamenten är i sin tur avgörande för att aktörerna bygger upp och använder produktiv kompetens. Resursallokeringsproblemet kan därför i den experimentellt organiserade ekonomin beskrivas som ett *koordinations-, kunskaps-, informations-, kompetens- och incitamentsproblem*.

Av de tre kritiska antagandena följer för det första att företagets överlevnad och lönsamhet beror på deras förmåga att effektivt identifiera och använda ny information eller att utnyttja tidigare känd, men ej använd, information. Det är en affärsidé att introducera nya kombinationer och att utforska och expandera affärsmöjlighetsmängden. Emellertid går det aldrig att med säkerhet fastställa om investeringen kommer att gå med vinst (förlust) eller storleken på vinsten (förlusten). Varje affärsidé, innovation, projekt

⁴ Vanligtvis förknippas innovationer med produktinnovationer, men Schumpeters definition är vidare än så. Han särskiljer fem typfall: produkt-, process-, marknads- och organisationsinnovationer samt användandet av nya insats- och råvaror.

eller företag kan därför liknas vid ett ekonomiskt experiment kontrollerat och testat på marknaden – ekonomin är experimentellt organiserad. Aktörernas kompetens liksom antalet utförda experiment, såväl lyckade som misslyckade, bestämmer den industriella utvecklingen. Ju fler experiment som görs, desto större sannolikhet att något experiment lyckas.⁵ För det *andra* är det omöjligt för någon enskild individ eller grupp av individer att överblicka ekonomin. Den centrala frågan för de ekonomiska aktörerna blir då hur de ska koordinera sina verksamheter när de har ofullständig, fragmenterad, svårtydd och ofta missvisande information om olika möjligheter (jmf Hayek [1945]). Kompetensblocket förklarar hur detta går till i en decentraliserad marknadsekonomi.

Teorin om kompetensblock

Den för alla praktiska syften oändliga mängden affärsmöjligheter och bristen på fullständig information gör att selektionen (valet) av investeringsalternativ blir en central fråga för aktörerna. Ett val föregås dock alltid av att olika alternativ genereras och identifieras. Ekonomisk framgång är sedan beroende av att aktörerna lyckas utvidga och exploatera lönsamma affärsmöjligheter samt avveckla olönsamma verksamheter. Det fastslås därför i teorin om den experimentellt organiserade ekonomin och kompetensblock att den industriella och ekonomiska utvecklingen är beroende av en effektiv process för att *generera, identifiera, välja, utvidga, och exploatera* affärsmöjligheter, samt *avveckla* olönsamma affärsverksamheter.

Enligt teorin om kompetensblock är denna process effektivitet beroende av de enskilda aktörernas kompetens. Kompetensblocket definierar den minsta mängd aktörer med olika men kompletterande kompetenser som krävs för att skapa storskalig industriell verksamhet. All kompetens är bunden till enskilda individer eller grupper av individer (*human embodied*) och aktörerna i kompetensblocket katego-

riseras därför med avseende på sin kompetens. Det är inte möjligt att exakt specificera kompetensernas *innehåll*; däremot går det att definiera kompetensernas *funktion*. Funktionen är densamma, även om aktörerna som utför funktionen skiftar över tiden. I ekonomin finns det en mängd kompetensblock fördelade över industrier, branscher m m. Tillsammans interagerar kompetensblockets aktörer för att skapa vinster genom nyskapande företag-
arverksamhet. Ett kompetensblock består av åtminstone åtta grupper av aktörer:⁶

i) Kompetenta *kunder* som aktivt deltar i utvecklingen av nya produkter och förbättringar av gamla. De bidrar med sin kunskap och erfarenhet för att informera producenterna om vilka egenskaper och krav som produkterna måste uppfylla för att bli konkurrenskraftiga. Den kompetenta kunden kan också hjälpa till att finansiera produktutvecklingen. Enligt teorin om EOE och kompetensblock kan staten agera som kompetent kund, när det gäller ärenden som berör den egna verksamheten. I Sverige finns flera exempel på utvecklingspar där staten genom avancerad upphandling bidragit till den industriella utvecklingen. Kända sådana exempel är samspelet mellan Televerket och LM Ericsson, Försvaret och SAAB, samt Vattenfall och ASEA. Däremot är det enligt teorin tveksamt om staten kan fylla någon av de andra funktionerna i kompetensblocket bättre än privata aktörer.

ii) *Uppfinnare* som finner lösningar på enskilda problem, d v s hittar på nya kombinationer.

iii) *Innovatörer* som svarar för att olika teknologier integreras till en fungerande produkt. Innovatören kan närmast beskri-

⁵ Jmf Davidsson m fl [1994, 1996] som visar att en viktig förklaring till regioners välstånd är ett stort antal nyetableringar och avvecklingar av företag, d v s, i termer av EOE, att det genomförs många experiment.

⁶ Notera att jag inkluderat uppfinnare i kompetensblocket, vilket inte görs i den ursprungliga definitionen.

vas som en administratör och huvudsvarig för den tekniska utveckling som bedrivs i större projekt.

iv) Entreprenörer som identifierar och introducerar potentiellt lönsamma innovationer i marknaden.

v) Industrialister som vidareutvecklar produktionen och företagen till storskalig industriell verksamhet. I kompetensblocket särskiljs således den entreprenöriella kompetensen att identifiera och introducera innovationer och den industriella kompetensen att utveckla innovationerna till storskaligt företagande. Detta är en vidareutveckling jämfört med Schumpeter. Notera också att den industriella kompetensen är kritisk för att företagen, och därmed ekonomin, ska växa.

vi) Yrkeskunnig arbetskraft med kompetens att bedriva industriell produktion av varor och tjänster.

vii) Venturekapitalister med kompetensen att i tidiga utvecklingskedan identifiera potentiellt skickliga entreprenörer och lönsamma investeringar. Dessa fyller en viktig funktion i den industriella utvecklingsprocessen då de bidrar med skickliga kompetenta pengar. Med detta menas att de förstår projektet så väl att de inte kräver en orimlig ersättning för att bidra med finansiering i motsats till avkastningskravet en okunnig investerare skulle kräva.⁷ Därmed sänker de riskpremien i investeringskalkylen så att investeringen blir lönsam och genomförs. Detta är särskilt viktigt när det gäller radikalt ny teknologi där det naturligen finns få kompetenta finansärer. Venture kapitalisternas kompetens ifråga om företagsledning, marknadskunskande, nätverk etc kommer i andra hand, efter förmågan att korrekt värdera företag. Notera också att inkompetenta pengar, finansiering utan kompetens, har negativ effekt på företagets utveckling. Kapital ger ägande och inflytande över företagets skötsel och om finansären är inkompetent skadar hans inflytande företagets utveckling. Marknadsekonomin är självreglerande då inkompetenta finansärer får låg avkastning på sitt kapital och där-

med konkurreras ut. Enda tillfället misshushållning med kapital kan pågå under längre tid i stor skala är när staten intervernerar och sätter marknadsmekanismerna ur spel. Inte förvånande har staten också varit en av de största finansärerna av inkompetenta pengar. Så har t ex företag med negativt förädlingsvärde i svensk varvsindustri finansierats med tiotals miljarder kronor av staten (Carlsson m fl [1981]) och statliga regionalstöd har visat sig ha negativ effekt på företagets sysselsättning och produktivitet (Bergström [1998, 1999]).

viii) Aktörer på andrahandsmarknaden med kompetensen att värdera företag i en senare fas när venturekapitalister (och entreprenörer) vill "hämta hem" vinster och avveckla sina engagemang i företagen. Andrahandsmarknaden är också viktig därför att den utvärderar ledningens kompetens. Vid misskötsel av ett företag kommer andra aktörer att via aktiemarknaden köpa upp företaget och ersätta den tidigare ledningen med en ny med bättre kompetens att leda företaget och därmed ge en högre avkastning på investeringarna.

De olika aktörernas kompetens kan ses som en produktionsfaktor. Den skiljer sig dock från de övriga produktionsfaktorerna i en rad avseenden. För det första avgörs de övriga produktionsfaktorernas effektivitet och lönsamhet av kompetensen hos kompetensblockets aktörer, i synnerhet av dem som organiserar produktionen. Kompetensen kan därmed sägas fungera som en hävstång för de övriga produktionsfaktorernas effektivitet och lönsamhet. För det andra är den ofta tyst (*tacit*). För det tredje krävs det kompetens för att allokeras kompetens, men allokerar produktionsfaktorn kompetens förutom de övriga produktionsfaktorerna även sig själv (Pelikan [1993]). Därmed går det att konstatera att kompetensen är den vik-

⁷ Självklart finns risken att den inkompetente venturekapitalisten kräver en för låg riskpremie.

tigaste produktionsfaktorn för industriell och ekonomisk utveckling.⁸

Industriell utveckling förutsätter en kritisk massa av de olika kompetenserna och det är endast korrekt att tala om kompetensblock när den kritiska massan uppnått. En kritisk massa har uppnått när risken minimeras för att i) olönsamma projekt behålls för länge (s k typ 1-fel) och ii) lönsamma projekt (vinnare) inte identifieras (s k typ 2-fel). Storleksfördelningen av företag spelar en stor roll för kompetensblockets funktion. Kompetensen inom ett företag är mer homogen än kompetensen mellan företag. Många företag borgar för att en bred och heterogen kompetensbas används för att bedöma olika projekt. Speciellt betonas nödvändigheten av många venturekapitalister med varierad kompetens för att öka sannolikheten att lönsamma investeringar selekteras fram och att olika projekt och affärsidéer får en korrekt prissättning.

I teorin om den experimentellt organiserade ekonomin och kompetensblock dras en rad slutsatser om den industriella och ekonomiska processen, bl a:

i) Alla aktörer måste vara på plats för att industriell utveckling ska skapas. Den industriella processen kan liknas vid en kedja, där varje aktör i kompetensblocket fungerar som en länk i industrialiseringsprocessens olika faser. Liksom kedjan är inte kompetensblocket starkare än dess svagaste länk. Fattas en länk hämmas eller stoppas utvecklingen av en industri.

ii) Affärsmisslag blir en naturlig del av företagandet och en oundviklig kostnad för att upptäcka de lönsamma investeringarna.

iii) Givet den kritiska massan fungerar kompetensblocket som en attraktor. Företag lokaliseras dels i närheten av kompetensblocket för att dra nytta av kompetensen hos de olika aktörerna i kompetensblocket och den dynamiska kunskapsbildning som sker i kompetensblocket. Dels är konkurrensen så intensiv i ett fungerande kompetensblock att endast företag som själva har något att bidra med finner sig

till rätta.

Med tanke på kompetensblockets betydelse för industriell utveckling och ekonomisk tillväxt kan det kan vara frestande för politiker att försöka planera fram kompetensblock. Enligt teorin strider dock detta mot idén om fungerande kompetensblock då de formas spontant i marknaden i en process av mänsklig kreativitet och interaktion.⁹ Däremot kan staten genom att ge goda villkor för företagande och kompetensblockets aktörer skapa de goda institutionella förutsättningar som krävs för bildandet av och tillväxten hos kompetensblock.

Från mikro till makro

När en potentiellt lönsam affärsidé identifierats bildas ett företag kring idén med syftet att exploatera den och ge hög avkastning på investerat kapital. En affärsidé är ursprungligen inget annat än en tanke – en vision sprungen ur den mänskliga hjärnans kreativitet – om hur nya lösningar kan skapa vinster. Inom ramen för EOE är detta en idé om hur man lönsamt ska tillämpa ny kunskap eller använda tidigare ej utnyttjad, men känd kunskap. Det kan också beskrivas som att utvidga och exploatera affärsmöjlighetsmängden, d v s att introducera nya kombinationer (innovationer) i ekonomin.

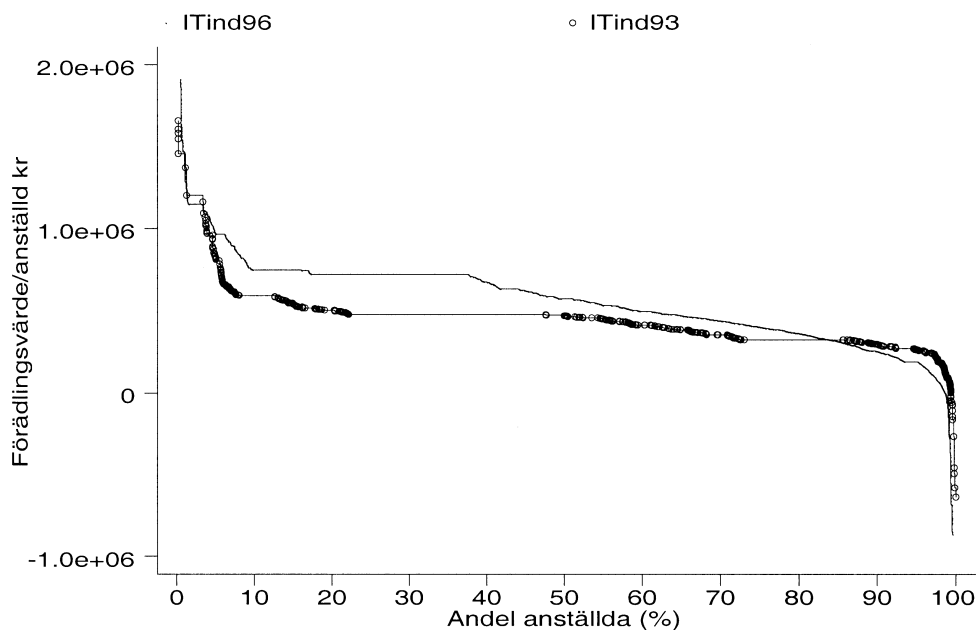
I teorin om den experimentellt organiserade ekonomin och kompetensblock fastslås entydigt att kompetensen hos företags ledning och anställda avgör företags långsiktiga vinstförmåga.¹⁰ Vidare

⁸ Det kan vara värt att poängtera att kompetensen, liksom de övriga produktionsfaktorerna, är knapp – ett antagande som inte görs i traditionell jämviktsanalys och som får viktiga följder för den ekonomiska analysen (se Pelikan [1993] för en utförlig diskussion).

⁹ Jämför Lazerson & Lorenzoni [1999] som konstaterar att inte ett enda industriellt distrikt i Italien har skapats genom aktiv industripolitik.

¹⁰ Företaget beskrivs av denna anledning ofta som ett lag av kompetenta medarbetare (ett *competent team*).

Figur 1 Förädlingsvärde/anställd för svensk IT-industri (kr), 1993 och 1996.



Källa: Eliasson & Johansson [1999].

anses företagsledningens kompetens som viktigast eftersom ledningen har det yttersta ansvaret för att organisera, allokeras, koordinera och leda det individbundna kompetenskapital som företagets anställda representerar och som utgör företagets totala kompetenskapital. Ytterst är det företagsledningen som har ansvaret för att välja verksamhetsinriktning och för att företaget når de uppställda lönsamhetsmålen. En av de viktigaste uppgifterna är att rekrytera och skapa konkurrenskraftiga karriärvägar för talangfulla personer då den förda personalpolitiken på sikt bestämmer företagets kompetensbas och kompetensinriktning – det som ligger till grund för företagets konkurrenskraft.

I det enskilda företaget sker selektionen av investeringsprojekt och verksamheter genom i) nyetablering, ii) omorganisation, iii) rationalisering och iv) nedläggning. Ett specialfall av i) och ii) är nyetablering av ett nytt företag respektive nedläggning

av ett existerande företag. Beroende på omständigheterna och ledningens skicklighet resulterar dessa aktiviteter i att nya företag *etableras* eller att existerande företag *expanderar*, *kontraherar* eller *avvecklas*, vilket kan definieras som industriell dynamik. De aggregerade effekterna av företagets agerande genererar den makroekonomiska utvecklingen. Sambandet mellan de enskilda företagens aktiviteter (mikroekonomin) och den makroekonomiska utvecklingen analyseras i teorin om den experimentellt organiserade ekonomin och kompetensblock bl a med Salter-diagram, ursprungligen utvecklade av Salter [1960] för att studera produktivitetsförändringar och teknisk utveckling.¹¹

¹¹ Text modelleras och simuleras ekonomisk utveckling i MOSES, en mikro – till – makromodell över den svenska ekonomin. Modellen kan beskrivas som en generaliserad Salteranalys av ekonomin (Eliasson [1977, 1991]).

I ett Salterdiagram visas de enskilda företagens ekonomiska resultat på den vertikala axeln, t ex vinst eller förädlingsvärde per anställd. På den horisontella axeln mäts företagens kumulativa storlek. Vanligt är att använda andelen anställda i relation till den studerade industrin som mått på företags storlek. I *Figur 1* visas förädlingsvärdet per anställd i den svenska IT-industrin år 1993 och 1996. Företag med höga förädlingsvärden ligger till vänster i figuren och företag med låga förädlingsvärden till höger. Det ligger i företagens intresse att aktivt förflytta sig snett uppåt till vänster, d v s att öka förädlingsvärdet per anställd. Företag med högt förädlingsvärde kan ge hög ersättning till såväl arbete som kapital, medan företag med alltför lågt förädlingsvärde kommer att konkurreras ut. Hotet om utslagning medför att företag med låga förädlingsvärden genom ständiga förbättringar försöker öka sina förädlingsvärden. Detta utgör å andra sidan ett hot mot företag med högre förädlingsvärden då de nya innovationerna riskerar att konkurrera ut dessa företags produkter från marknaden. Alla företag tvingas därför till ständiga effektiviseringar, d v s tillväxten endogeniseras. En industris Salterkurva kommer därför i teorin om EOE och kompetensblock av endogena orsaker att förskjutas snett uppåt åt vänster över tiden. I *Figur 1* ligger Salterkurvan för år 1996 huvudsakligen utanför Salterkurvan för år 1993: förädlingsvärdet inom IT-industrin har ökat mellan 1993 och 1996.

Salterkurvans förändring över tiden definierar industriell transformation. Adderar vi Salterkurvorna för alla industrier erhålls BNP, och de adderade förändringarna av Salterkurvorna definierar förändringen i BNP, d v s ekonomisk tillväxt.¹² Vi har nu etablerat ett samband mellan de enskilda företagens *aktiviteter* (nyetablering, omorganisation, rationalisering och avveckling av verksamheter), *industriell dynamik* (nyetablering, expansion, kontraktion och avveckling av företag), *industriell transformation* (skift i

Salterkurvorna) och *makroekonomisk utveckling* (ekonomisk tillväxt, aggregerad sysselsättning m m).

Konkurrensen spelar en avgörande roll för denna process av två skäl: i) Alla former av konkurrensbegränsningar innebär en restriktion av möjligheten att utforska affärsmöjlighetsmängden och därmed en restriktion på möjligheten att finna nya effektiva lösningar (jmf Hayek [1978]). ii) Konkurrensen mellan företag gör att de ständigt måste utvecklas och att de aldrig kan "slappna av" och bli ineffektiva. Det är således konkurrensen som framtvingar ständiga förbättringar och därmed ekonomisk utveckling. Teorin om EOE och kompetensblock betonar att konkurrensen ofta drivs av nyetableringar, som därför tillmäts stor betydelse.

Enligt teorin om den experimentellt organiserade ekonomin och kompetensblock bestämmer institutionerna – samhällets spelregler – ekonomins funktionsätt och därmed ytterst ekonomins effektivitet. Det behövs ett omfattande regelverk av såväl formella som informella regler för att definiera och skydda den privata äganderätten, vilken utgör grunden för den decentraliserade marknadsekonomin som välståndet vilar på. Vidare bestämmer institutionerna incitamenten, avkastningen på olika aktiviteter och investeringar. Därmed har de ett avgörande inflytande på vilken kompetens som byggs upp och i vilka projekt företagen väljer att investera i.

EOE och traditionell ekonomisk teori

Det ligger utanför artikelns syfte att lämna en närmare beskrivning av likheter och olikheter med andra ekonomiska teorier. Någon systematisk och uttömmande analys av olikheter och likheter mellan teorin

¹² Summan av alla företags förädlingsvärden mäter BNP från produktionssidan.

om EOE och kompetensblock och andra teorier har för övrigt inte heller tidigare gjorts.¹³ Det kan ändå vara på sin plats att med några få ord relatera teorin om EOE och kompetensblock till den traditionella jämviktsanalysen i sin ursprungliga form. Problemen med en sådan jämförelse ska inte underskattas. Varje teori utvecklas ständigt och det är därför svårt att ge en rättvisande bild av olika teories gränser. Ingen teori lever heller sitt eget liv utan de influerar varandra i större eller mindre utsträckning. Alla ekonomiska teorier har också många gemensamma grunder – i princip kan de i viktiga avseenden alla härledas till Smith (1776). Vid de tillfällen teorierna skiljer sig åt är det vanligtvis frågan om gradskillnader snarare än absoluta skillnader. Nedan kommenterar jag kortfattat några punkter där teorin om EOE och kompetensblock har ett något annorlunda synsätt än traditionell jämviktsteori, främst definitionen av det ekonomiska problemet, synen på information, kompetens och selektion.

Jag vill hävda (jmf Eliasson [1996, s 24 ff]) att den grundläggande skillnaden mellan de två teorierna ligger i själva definitionen av det ekonomiska problemet. När den ursprungliga neoklassiska teoribildningen utgår från att varor, produktionsteknik och produktionsfaktorer är exogent givna, och att aktörerna kan betraktas som representativa agenter¹⁴ med perfekt information, utgår teorin om EOE och kompetensblock från de rakt motsatta förhållandena. Antagandena om affärsmöjlighetsmängden, tyst kunskap och begränsad rationalitet leder omedelbart teorin om EOE och kompetensblock till att analysera betydelsen av information och kompetens. Det anses inte vara fruktbart att utgå från att produktionsfaktorer, produktionsteknik, konsumenternas preferenser etc är väldefinierade och kända. De måste upptäckas (jmf Hayek [1978]) av aktörer som aktivt söker efter affärsrelevant information. Aktörerna skapar också ny information genom att uppfinna och introducera ny produktionsteknik m m.

Detta leder till att ekonomin befinner sig i ständig omvandling och att den information aktörerna besitter snabbt blir föråldrad. I den experimentellt organiserade ekonomin är det därför omöjligt att veta om den funna informationen är, eller tolkats, korrekt. Det blir därmed mindre intressant att studera prissättning av produktionsfaktorer, kvantitetsbestämning av faktorer, och flödet av varor och tjänster när produktionsteknik, varor och tjänster etc är exogent givna eller statistiska. Istället fokuserar teorin om EOE och kompetensblock på innovativa dynamiska processer som hela tiden leder fram till nya produkter, distributionssätt m m. Organisationen av de ekonomiska processerna, t ex om de organiseras via decentraliserade marknader eller via centralplanering, om produktionen sker i stora eller små företag, hur de enskilda företagen organiseras etc, blir viktiga då organisationen av de ekonomiska processerna styr processernas utfall.¹⁵ Följaktligen kan teorierna ses som komplement där teorin om EOE och kompetensblock i högre utsträckning analyserar entreprenöriella, innovativa och dynamiska processer medan neoklassisk teori i högre utsträckning analyserar situationer med statistisk jämvikt.

Vidare poängteras i teorin om EOE och kompetensblock att det är de enskilda individernas kompetens som avgör förmågan att söka, tolka och använda information samt organisera ekonomisk verksamhet. Därav betoningen av de olika

¹³ Teorin om EOE och kompetensblock är, som tidigare nämnts, influerad av såväl schumpeteriansk som österrikisk teori. För jämförelser mellan neoklassisk teori och schumpeteriansk respektive österrikisk teori, se t ex Kirchoff [1994] respektive Kirzner [1973, 1997].

¹⁴ Traditionell jämviktsteori bortser således från att olika individer besitter olika kompetens.

¹⁵ Notera det mycket betydelsefulla förhållandet att organisationen av ekonomin, företag etc inte är given utan utvecklas under processens gång, förutsatt att de formella spelreglerna tillåter denna utveckling.

aktörerna i kompetensblocket och deras individbundna kompetens. Detta medför också att begreppet selektion får en något annorlunda innebörd i teorin om EOE och kompetensblock. I traditionell teori är investeringar och konsumtion ett optimeringsproblem där aktörerna med säkerhet vet intäkter och kostnader förknippade med kända och definierade alternativ och där exakt lika kompetenta aktörer på matematisk väg maximerar nytta och vinster givet budgetrestriktioner etc.¹⁶ I EOE görs kvalificerade bedömningar av intäkter och kostnader baserade på ofullständig information. Därför betonas det experimentella inslaget i selektionen och därför beskrivs teorin som en teori för experimentell selektion.¹⁷ Investeringsbesluten är också så komplexa att det krävs ett kompetensblock för att skapa industriell utveckling. En skillnad väl värd att understryka är att det krävs ständig selektion och matchning av individer och arbetsuppgifter då olika kompetenser är asymmetriskt distribuerade över individer samt också förändras och blir föråldrade över tiden. Skillnaden är härvid stor jämfört med traditionell neoklassisk teori där selektionen upphör när jämvikt nåtts och där selektion av kompetens inte diskuteras. Det ekonomiska systemets förmåga att bygga upp och selektera olika typer av produktiv kompetens, t ex kompetenta venturekapitalister, är därför avgörande för ekonomiskt framåtskridande. Denna förmåga avgörs av organisationen av olika marknader, samt individernas incitament till utbildning, företagande, yrkesverksamhet m m.

Enligt teorin om EOE och kompetensblock förstår de etablerade aktörerna i allmänhet inte radikalt ny teknik eftersom den skiljer sig så fullständigt från det rådande, d v s det kunnande de etablerade aktörerna besitter. Av denna anledning understryks betydelsen av nyetablering och avveckling – något som i princip helt negligeras i traditionell jämviktsteori.¹⁸ Teorin om EOE och kompetensblock andas stor tveksamhet till politiska ingri-

panden i marknadsekonomin. Den skiljer sig därmed från de teorier som i större eller mindre utsträckning har politisk intervention som aprioriska inbyggda egenskaper, t ex keynesiansk efterfrågeteori och vissa delar av välfärdsteorin. Ett av flera skäl är att den kompetens som genereras och selekteras i den politiska sfären är annorlunda, och framför allt mindre varierad, än den kompetens som generas och selekteras i kompetensblocket. Jämfört med traditionell jämviktsteori betonas därför vid policydiskussioner betydelsen av t ex skattetryckets nivå kraftigare, då skatter överför resurser från individer med en specifik kompetens till individer med en annan typ av kompetens. Synsättet på ekonomin som experimentellt organiserad och betoningen av den individbundna kompetensen gör också att teorin fäster större vikt vid individuella incitament och flexibla marknader än vad som är brukligt.

Avslutande diskussion

Mot bakgrund av den presenterade teorin går det att konstatera att det begåtts en rad allvarliga misstag i Sverige när den ekonomiska politiken utformats. Det svenska ekonomiska systemet kännetecknas av en

¹⁶ Den grundläggande neoklassiska teoribildningen bygger bl a på att ekonomiska beslut i) aldrig bygger på motsägande eller felaktig information, ii) aldrig kräver kreativitet, iii) aldrig leder till misstag, samt iv) aldrig tillåter tyst kunskande (för ytterligare diskussion se t ex Buchanan [1969] och Eliasson [1996, s 55 ff]).

¹⁷ Personligen föredrar jag att kalla den för en teori för kreativ experimentell selektion för att betona att den ständiga selektionen nödvändiggörs av att kreativiteten hos de enskilda aktörerna kontinuerligt skapar nya alternativ.

¹⁸ Det är också viktigt med många nyetableringar och avvecklingar då detta ökar sannolikheten att generera och selektera framvinnare (nya konkurrenskraftiga och snabbväxande företag). Nyetableringar och avvecklingar kan ses som experiment och ju fler experiment som görs desto större sannolikhet att något lyckas.

rad särdrag (se t ex Henrekson [2000] för en genomgång) som har negativ effekt på uppbyggnaden och användningen av produktiv kompetens, vilket påverkat skapandet och funktionen av internationellt konkurrenskraftiga kompetensblock negativt.

Generellt intar det svenska skattesystemet en särställning där de höga skatterna missgynnar uppbyggnaden av allt slags produktiv kompetens. Skattesystemets effekter på kvalificerad arbetskraft och entreprenörskap diskuteras relativt ofta. Genom att relatera till teorin om den experimentellt organiserade ekonomin och kompetensblock vidgar Henrekson & Johansson [2000] analysen till att även omfatta industrialister och menar att en i allmänhet förbisedd konsekvens av skattesystemet är att det även haft negativ inverkan på uppbyggnaden av den industriella kompetensen, d v s kompetensen att bedriva storskalig industriell verksamhet. Som en allvarlig följd har antalet snabbväxande företag hämmats.

Braunerhjelm [1999] menar att det svenska skattesystemet motverkat uppkomsten av en väl fungerande venturekapital-marknad då det försvårat privat förmögensuppbyggnad. I USA har det t ex visat sig att de mest kompetenta venturekapitalisterna är de som genom eget företagande byggt upp en förmögenhet och sedan sålt företaget för att bli en aktiv och kompetent finansär av nya företag. Slutsatsen sätter de omfördelade dragen i det svenska skattesystemet i fokus. Det är intressant att notera att teorin om den experimentellt organiserade ekonomin och kompetensblock, till skillnad mot t ex den traditionella jämviktsteorin, tydligt fastslår att omfördelning i den omfattning som sker i det svenska ekonomiska systemet har en mycket negativ effekt på den industriella utvecklingen. Det ligger utanför ramen för föreliggande artikel att utreda detta i detalj och vi får nöja oss med att konstatera att omfördelning gör att kapital undandras från dem som bevisat sig kompetenta att identifiera och utnyttja affärs-

möjligheter, och därigenom fått hög avkastning på såväl sitt humankapital som sitt finansiella kapital, till dem som bevisligen inte lyckats med detta konststycke. Privata venturekapitalister *skapar* finansiella resurser genom sin kompetens att identifiera och utveckla intressanta projekt till storskalig industriell verksamhet, medan byråkratiska venturekapitalister via beskattningsmakten *tilldelas* finansiella resurser. De privata venturekapitalisterna är följaktligen mer kompetenta vad gäller att organisera och bedriva storskalig produktion. Det går med andra ord att säga att "Omfördelning tvättar kompetensen ur pengarna".¹⁹ Detta innebär att skattetryckets *nivå* spelar en avgörande roll för ekonomins funktionssätt. Konstaterandet tillför ytterligare en dimension till skattedebatten som huvudsakligen handlat om marginaleffekter. Vikten av detta kan inte nog understrykas. Problemet förvärras av att de höga skattekilarna motverkar en effektiv arbetsfördelning och arbetsspecialisering i såväl ett statiskt som dynamiskt perspektiv. I ett statiskt perspektiv innebär detta en misshushållning med den kompetens som finns. I ett dynamiskt perspektiv förhindras uppbyggnaden av specialistkompetens inom samtliga näringar.

En annan viktig konsekvens av skattesystemet är dess snedvridande effekter på ägandet. Direkt privat svenskt ägande har under lång tid missgynnats till förmån för institutionellt och utländskt ägande. Med tanke på ledningens och ägandets betydelse för företaget i teorin om den experimentellt organiserade ekonomin och kompetensblock får detta förmodligen allvarliga konsekvenser för den industriella utvecklingen på sikt (jmf Pelikan [1993]). Problemet förstärks av att näringsfriheten och den fria företagsamheten är helt förbjuden eller kraftigt beskuren i stora delar av den svenska ekonomin (huvudsakligen i den offentliga sektorn), d v s nya och

¹⁹ Uttrycket är Gunnar Eliassons och har fällt under flera samtal med honom.

mer kompetenta ägare är *enligt lag, eller med hjälp av lag, förbjudna* att bedriva produktiv verksamhet i konkurrens med etablerade intressen.

Generellt har också kapitalinvesteringar gynnats framför investeringar i humankapital, men enligt den redovisade teorin är den individbundna kompetensen av större vikt. En slutsats som speglas väl av Westerman [1768] som efter att ha studerat den industriella utvecklingen i England och Sverige redan år 1768 konstaterade att det hjälper föga med nya maskiner om det inte finns arbetare med kompetens att använda maskinerna och, ännu viktigare, om det inte finns personer med kompetens att organisera produktionen effektivt med hjälp av den bättre maskinparken (Eliasson [1996]).

Skattesystemet har dessutom utformats för att låsa in kapitalet i företagen och förhindra utdelningar till ägarna (via dubbelbeskattning) – vilket försvårat omallokeringen av kapital från gammal till ny verksamhet. Enligt den redovisade teorin är förmodligen de samhällsekonomiska skadorna av detta stora, då industriell omvandling anses central för industriell utveckling. Empiriska undersökningar har också visat att nya företag spelar en avgörande roll för innovativ verksamhet och industriell förnyelse, och därmed också för att skapa allmänt välstånd (se t ex Geroski [1995]).

Enligt den presenterade teorin är det speciellt viktigt att arbetsmarknaden – eller marknaden för kompetens som den ofta kallas för i teorin om den experimentellt organiserade ekonomin och kompetensblock – är flexibel. På mikronivån krävs ständiga experiment, ständig förnyelse, ständig utslagning, ständig förändring och ständig omvandling för att sysselsättningen ska vara stabil på makronivån.²⁰ Den presenterade teorin fastslår tydligt att makroekonomisk stabilitet kräver mikroekonomisk instabilitet. Vi kan kalla detta för *stabilitetsparadoxen*. De politiska besluten har i Sverige istället inriktats på att bevara/skydda existerande

företag och skapat ett ekonomiskt system som förhindrar anpassning och flexibilitet i de enskilda företagen. Det kan därför ifrågasättas om ”trygghetslagstiftningen” på arbetsmarknaden, industristöd för att mildra omvandling etc fyller sitt syfte eller om sådana åtgärder på sikt endast cementerar föråldrade strukturer och motverkar den industriella förnyelse som ytterst garanterar sysselsättning och tillväxt. Myhrman [1994] kallar den svenska ekonomin förstelnad och menar att en sådan ekonomi är mycket sårbar och alltid kommer att ha svårigheter att anpassa sig till de ständiga förändringar som sker i omvärlden.

Sammantaget finns det enligt teorin om den experimentellt organiserade ekonomin och kompetensblock många mekanismer i den svenska modellen, så som den fick sin utformning i början av 1970-talet och framåt, som verkar konserverande och motverkar industriell förnyelse och ekonomiskt välstånd. Enligt den presenterade teorin finns det genom att ändra de formella institutionerna stora möjligheter att förbättra ekonomins funktionssätt. Det är dock ingen slump att de formella spelreglerna fått sin nuvarande utformning. Snarare verkar de vara ett resultat av en kombination av en politik som vilar på felaktiga idéer om hur en ekonomi fungerar (interventionism och politisk styrning av ekonomisk verksamhet) och av ideologiska föreställningar (socialism). De formella regler som styr det ekonomiska livet är bl a ett resultat av beslutsfattarnas mentala modeller om hur reglerna bör designas för att skapa ett allmänt välstånd.²¹ Om dessa mentala modeller är felaktiga kommer spelreglerna därför att

²⁰ Jmf Davidsson m fl [1994, 1996] som i sina studier av den regionala dynamiken visar att regioner med bäst ekonomisk utveckling är de som uppvisar många nyetableringar och nedläggningar.

²¹ Vi förutsätter här att de styrande eftersträvar ett allmänt välstånd, vilket inte alls är givet. T ex kan makten i sig vara ett mål för maktthavarna.

få en utformning som inte är gynnsam för ekonomisk tillväxt och ekonomiskt välstånd.²² Innan förändringarna genomförs måste därför förmodligen ett omtänkande ske hos dem som bestämmer de formella spelreglerna. Alternativt måste de ersättas av nya beslutsfattare.

Referenser

- Bergström, F, [1998], *Essays on the Political Economy of Industrial Policy*, doktorsavhandling, Nationalekonomiska institutet, Handelshögskolan i Stockholm.
- Bergström, F, [1999], "Företagsstöd: Hjälp till självstjälp", *Ekonomisk Debatt*, årg 27, nr 5, s 261–268.
- Braunerhjelm, P, [1999], "Venture Capital, mångfald och tillväxt", *Ekonomisk Debatt*, årg 27, nr 4, s 213–222.
- Buchanan, J, [1969], *Cost and Choice: An Inquiry in Economic Theory*, University of Chicago Press, Chicago.
- Carlsson, B (red), [1995], *Technological Systems and Economic Performance: The Case of Factory Automation*, Kluwer Academic Publishers, Dordrecht.
- Carlsson, B (red), [1997], *Technological Systems and Industrial Dynamics*, Kluwer Academic Publishers, Dordrecht.
- Carlsson, B, (red), [2000], *New Technological Systems in the Bio Industries: An International Study*, Kluwer Academic Publishers, Dordrecht, kommande.
- Carlsson, B, Bergholm, F & Lindberg, T, [1981], *Industristödspolitik och dess inverkan på samhällsekonomin*, IUI, Stockholm.
- Carlsson, B & Henriksson, R, [1991], *Development Blocks and Industrial Transformation*, IUI, Stockholm.
- Carlsson, B & Stankiewicz, R, [1991], "On the Nature, Function, and Composition of Technological Systems", *Journal of Evolutionary Economics*, vol 1, s 93–118.
- Dahmén, E, [1950], *Svensk industriell företagarverksamhet*, doktorsavhandling i nationalekonomi, IUI, Stockholm.
- Davidsson, P, Lindmark, L & Olofsson, C, [1994], *Dynamiken i svenskt näringsliv*, Studentlitteratur, Lund.
- Davidsson, P, Lindmark, L & Olofsson, C, [1996], *Näringslivsdynamik under 1990-talet*, Studentlitteratur, Lund.
- Denzau, A & North, D, [1994], "Shared Mental Models: Ideologies and Institutions", *Kyklos*, vol 47, s 3–31.
- Eliasson, G, [1977], "Competition and Market Processes in a Simulation Model of the Swedish Economy", *American Economic Review*, vol 67, s 277–281.
- Eliasson, G, [1990], "The Firm as a Competent Team", *Journal of Economic Behavior and Organization*, vol 13, s 275–298.
- Eliasson, G, [1991], "Modeling the Experimentally Organized Economy", *Journal of Economic Behavior and Organization*, vol 16, s 153–182.
- Eliasson, G, [1996], *Firm Objectives, Controls and Organization. The Use of Information and the Transfer of Knowledge within the Firm*, Kluwer Academic Publishers, Dordrecht.
- Eliasson, G, [2000], "Industrial Policy, Competence Blocks and the Role of Science in Economic Development", *Journal of Evolutionary Economics*, vol 10, nr 1–2, s 217–241.
- Eliasson, G & Eliasson, Å, [1996], "The Biotechnical Competence Bloc", *Revue d'Economie Industrielle*, 78, 4^o Trimestre, s 7–26.
- Eliasson, G & Johansson, D, [1999], *Dynamik och flexibilitet i svensk IT-industri*, City University Press, Stockholm.
- Geroski, P, [1995], "What do we know about entry?", *International Journal of Industrial Organisation*, årg 13, s 421–440.
- Hayek, F, [1945], "The Use of Knowledge in Society", *The American Economic Review*, vol XXXV, s 21–30.
- Hayek, F, [1978], "Competition as a Discovery Procedure", i Nishiyami, C & Leube, K, *The Essence of Hayek*, Hoover Institution Press, Stanford.
- Henrekson, M, [2000], "Institutionella förutsättningar för entreprenörskap och företags-tillväxt", i Davidsson, P & Delmar, F (red), *Småföretagsforskning i Sverige*, Forum för småföretagsforskning, kommande.
- Henrekson, M & Johansson, D, [2000],

²² Jämför här t ex med Denzau & North [1994, s 27] som skriver "The performance of economies is a consequence of the incentive structures put into place; that is, the institutional framework of the polity and economy. These are in turn a function of the shared mental models and ideologies of the actors".

- ”Entreprenörskapet som tillväxtmotor i EU”, i Bernitz, U, Gustafsson, S & Oxelheim, L (red), *Europaperspektiv 2000. Årsbok för Europaforskning*, Santérus Förlag, s 91–122.
- Kirchhoff, B, [1994], *Entrepreneurship and Dynamic Capitalism – The Economics of Business Firm Formation and Economic Growth*, Praeger, Westport.
- Kirzner, I, [1973], *Competition and Entrepreneurship*, University of Chicago Press, Chicago.
- Kirzner, I, [1997], ”Entrepreneurial Discovery and the Competitive Market Process: An Austrian Approach”, *Journal of Economic Literature*, vol XXXV, March, s 60–85.
- Lazerson, M & Lorenzoni, G, [1999], ”The Firms that Feed Industrial Districts: A Return to the Italian Source”, *Industrial and Corporate Change*, vol 8, June, s 235–266.
- Myhrman, J, [1994], *Hur Sverige blev rikt*, SNS Förlag, Stockholm.
- Pelikan, P, [1993], ”Ownership of Firms and Efficiency: The Competence Argument”, *Constitutional Political Economy*, vol 4, nr 3, s 349–392.
- Polanyi, M, [1967], *The Tacit Dimension*, Routledge & Kegan Paul Ltd, London.
- Salter, W, [1960], *Productivity and Technical Change*, Cambridge University Press, Cambridge.
- Schumpeter, J, [1911/1934], *The Theory of Economic Development*, Transaction Publishers, London.
- Schumpeter, J, [1942], *Capitalism, Socialism and Democracy*, Harper & Row, New York.
- Simon, H, [1955], ”A Behavioral Model of Rational Choice”, *Quarterly Journal of Economics*, vol 69, s 99–118.
- Simon, H, [1990], ”Invariants of Human Behavior”, *Annual Review of Psychology*, vol 41, s 1–19.
- Smith, A, [1776/1976], *The Wealth of Nations*, University of Chicago Press, Chicago.
- Westerman, J, [1768], *Svenska Näringsarnes Undervigt emot de Utländske, förmedelst en trögare arbetsdrift*, Stockholm.
- Wicksell, K, [1898/1965], *Geldzins und Güterpreise (Interest and Prices)*, AMK Bookseller, New York.
- Åkerman, J, [1939, 1944], *Ekonomisk teori*, vol I och II, Gleerups Förlag, Lund.
- Åkerman, J, [1950], ”Institutionalism”, *Ekonomisk Tidskrift*, s 1–14.