

Sanning och konsekvens av Stiglitz-metoden

PONTUS BRAUNERHJELM

En lättnadens suck gick genom delar av svenskarbetsmarknadsforskning och det politiska etablissemangent när professor Rune Åberg i en tidigare artikel (Åberg 2004) hävdade att 1990-talet inneburit en förskjutning i sysselsättningen mot mer kunskapsintensiva och högavlönade sektorer. Ordningen var återställd och samstämmigheten med den politiska retoriken god! I förlängningen kunde man ana att Sverige med betydande fart var på väg in en kunskapsdriven tillväxtekonomi. Innan den slutsatsen cementeras vill jag peka på ett antal metodmässiga brister i den Åbergiska artikeln som har avgörande betydelse för tolkningen av resultaten.

Låt mig börja med ett par allmänna synpunkter. Åberg inleder sin artikel med påståendet att "... Pontus Braunerhielm hävdar att av de nya jobb som tillkommit sedan 1994 så var 95 procent låglönejobb och deltidsarbeten" samt "... vare sig journalister eller de intervjuade, ifrågasatte om uppgiften var sann" (Åberg 2004, s 37). Bortsett från att språkbruket är okonventionellt och Åberg tillvitar sig själv rollen som "sanningssägare" – underförstått att någon annan far med osanning – har han dessutom uppenbarligen inte tagit del av den statistik som finns redovisad på SNS hemsida. Där framgår tydligt att det handlar om heltidstjänster och inte deltidstjänster: "... endast 21 685 av de 431 685 nya heltidstjänsterna ... hamnade över den första skiktgränsen, vil-

ket motsvarar 5 procent av ökningen i heltidstjänster" (www.sns.se).¹ Dessa siffror är baserade på SCBs inkomstundersökningar och förutsatt att SCBs uppgifter kan anses tillförlitliga är detta i sig en oomtvistlig sanning. Det förhållandet påverkas inte av om den s.k. Stiglitz-metoden tillämpas eller ej.

Till skillnad från Åberg – som uppehåller sig vid rörelser på svensk arbetsmarknad över tiden – var mitt perspektiv i debattartikeln i Dagens Industri (Braunerhjelm 2004) en jämförelse av tillväxtförutsättningarna i Sverige och omvärlden. Beträffande inkomstutvecklingen vore det märkligt om inga nivå- eller strukturförändringar skett under de senaste decennierna. Men det är viktigt att klargöra hur vi förhåller oss relativt andra länder för att få en uppfattning om de framtida förutsättningarna för ett ökat svenskt välstånd och en uthållig tillväxt.

Jag har kritiserats för att ha använt mig av två tidpunkter där den ena (1994) inföll under eller precis efter en djup lågkonjunktur medan den senare tidpunkten (2001) markerade slutet av en stark högkonjunktur eller möjligen början på en nedgång. Den kritiken är berättigad och jag kommer – i den mån data tillåter – jämföra utvecklingen under perioden 1990 till 2000 eller under en period som omfattar flera decennier.²

Jag kommer i det följande att inledningsvis diskutera data och hur vissa begrepp definierats, därefter redovisas inkomstutvecklingen för svenska löntagare samt hur kunskapsintensiteten utvecklats i svensk ekonomi. Slutligen återkommer jag till de metodologiska problem som jag menar behåftar den metod Åberg använder sig av, men som Åberg valt att inte redovisa.

REPLIK
till Rune Åberg

Pontus Braunerhjelm
är adj professor vid
Linköpings universitet
och forskningsledare
vid SNS.

¹ Skiktgräns, eller brytpunkt, syftar på den nivå där statsskatt också belastar inkomsten.

² Roland Spånt (TCO) har särskilt påpekat detta, senast vid en debatt arrangerad av IIRA på LO.

1. Data och definitioner

Det kan diskuteras om det inkomstbegrepp som jag använt är rimligt, dvs förvärvsinkomst för heltidsarbetande efter grundavdrag och avdrag för egenavgifter, men före övriga avdrag och exklusive näringsinkomster. Grundavdrag varierar för inkomster upp till ca 250 000 kr men är därefter konstant. Dessutom påverkas grundavdrag och skiktgränser av politiska beslut som varierar över tiden. Andelen inkomsttagare (heltid) över skiktgränsen föll något mellan 1991 (drygt 41 procent) och 2000 (knappst 38 procent) samtidigt som antalet under skiktgränsen också fallit från 1 019 000 till 966 333 individer (SCBs Inkomstfördelningsundersökning 2001).³ Det minskade antalet förklaras dock främst av förändringar i skiktgräns och grundavdrag.

Används istället arbetsinkomst - definierat som summan av löneinkomst, sjukpenning, föräldrapenning och dagpenning - blir bilden delvis annorlunda.⁴ Enligt den statistiken återfanns år 2000 ca 60 000 fler heltidsanställda ovanför skiktgränsen (när hänsyn tagits till skillnader som beror på grundavdrag och egenavgifter). Skillnaden kan huvudsakligen förklaras av felmarginalen som enligt SCB uppgår till ca 50 000 (SCBs inkomstfördelningsstatistik, HEK).

Jag har också – med fog - klandrats för uttrycket låginkomsttagare som användes vid ett tillfälle i debattartikeln (Braunerhjelm 2004). Poängen var dock att ökningen av antalet arbetstagare ovanför skiktgränsen - vilket åtminstone utifrån politiska utgångspunkter får anses definiera höginkomsttagare - var ytterst begränsad.

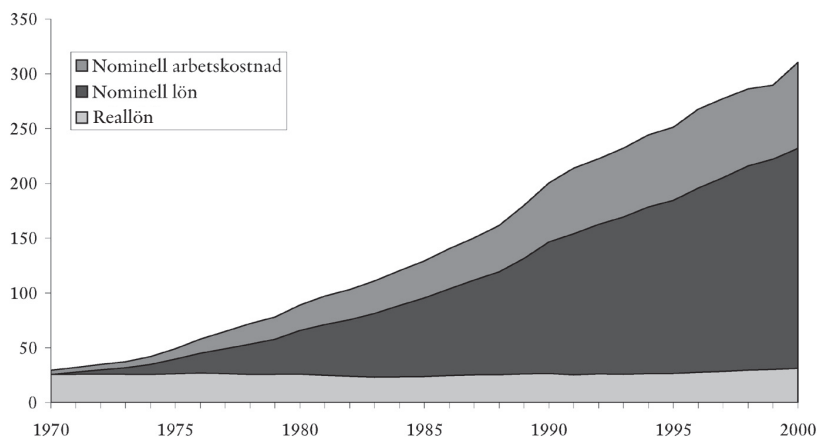
Å andra sidan kan på motsvarande sätt Åbergs slutsats att "...höglönejobben ökat i antal alltsedan senare delen av 1970-talet ..." (Åberg 2004, s 44) ifrågasättas. Åbergs definition av höglönejobb innebär helt enkelt att inkomsten inte återfinns i den lägsta kvintilen. I kvintilerna P20–P40, P40–P60 och P60–P80 varierar medianinkomsten år 2000 från 17 000 kronor i månaden till 23 000, vilket knappast kan betecknas som höglönejobb. I den högsta kvintilen är medianlönen 33 000 kronor, vilket är en hög lön men långt ifrån astronomisk.

Man bör också vara vaksam på effekterna av den starkt sammanpressade svenska inkomstfördelningen. Förhållandevis små inkomstförändringar får ett stort genomslag på fördelningen över kvintiler. Som exempel kan nämnas att den näst högsta kvintilen (P60–P80) ökade i antal med ca 110 000 individer (motsvarande 32 procent) mellan 1990 och 2000. Detta kan tyckas tyda på starka inkomstökningar, men faktum är att med den jämna inkomstfördelning som råder i Sverige krävdes endast en genomsnittlig årlig realinkomstökning på 1,33 procent för att över 110 000 individer ska förflyttas från mellankvintilen (P40–P60) till den näst högsta (P60–P80). Detta förhållande påbjuder en försiktig och ödmjuk hållning till resultatet så att inte dessa övertolkas.

Det är alltså ytterst diffust vad som menas med höglönejobb i Åbergs artikel. I takt med att den europeiska arbetsmarknaden integreras borde det också bli mer naturligt att jämföra svenska inkomstlägen med motsvarande andra länder. I Sverige tjänade en civilingenjör

³ Här utgår jag från det år då det nya skattesystemet trädde i kraft, dvs 1991. Totala antalet arbetstagare med inkomster över skiktgränsen var drygt 300 000 fler både 1991 och 2000. Enligt SCB kan merparten av dessa – som alltså inte ingår i den ovan redovisade statistiken – hänföras till (välbetalda) deltidsarbeten.

⁴ I standarddefinitionen ingår också företagarkinomst. I ovanstående urval har dock rensats för företagarkinomst eftersom syftet är att studera löneutvecklingen i Sverige. För en ytterligare detaljerad definition hänvisas till SCB.



Figur 1
Arbetskostnad per år
i Sverige 1970–2000,
hela arbetsmark-
naden (tusentals
kronor)

Källa: OECD, Labor Market Statistics

år 2000 ungefär två tredjedelar jämfört med en schweizisk busschaufför (Braunerhjelm m fl 2002).

2. Reallöneutvecklingen i Sverige jämfört med andra länder

Låt mig först påpeka att Åberg anför den solidariska lönepolitiken, skattenivån, "outsourcing" och behovet av att subventionera lågproduktiva jobb som skäl för att svensk ekonomi helt enkelt inte kan ha fastnat i låg- och mellaninkomstnivåer. I det sammanhanget bör två faktorer beaktas. För det första är det inte rimligt att jämföra svenska inkomstlägen med de i Östeuropa, Indien eller Kina dit en stor del av svenska företags utlandsinvesteringar gått. Det är ett retorisk trick som gör att vi bortser från de länder som vi bör jämföra oss med; dvs. andra industrialiserade länder. För det andra är det viktigt att göra åtskillnad mellan faktorkostnader och lönenivåer när det gäller subventioner av t ex hushållsnära tjänster. Marginaleffekter och skatteklar är betydande för den individ som skall betala en icke avdragsgill tjänst, inklusive sociala avgifter, även vid beskedliga lönenivåer (se Bergman m fl 1998).

Beträffande svenska löntagares reala inkomstutveckling 1970 till 2003 visas i figur 1 – baserat på OECD-data – att realinkomsten har varit konstant under en lång period för att utvecklas svagt positivt under 1990-talet. Detta talar rakt emot Åbergs resultat att en kraftig förskjutning skett mot höginkomstgrupper. Motargumentet skulle vara att figur 1 representerar genomsnittslöner och att en skev fördelning medför att snittet inte fångar den faktiska utvecklingen. Det förefaller dock högst osannolikt med tanke på Sveriges sammanpressade inkomstfördelning, även om en ökad spridning i inkomsterna har kunnat noteras under 1990-talet.

Hur ser det ut om vi jämför oss med andra länder? Detta är en mer relevant jämförelse eftersom detta tydligare speglar Sveriges strukturomvandling. Av tabell 1 framgår att Sveriges position i OECDs "löneliga" kontinuerligt fallit under samma period. År 1970 låg vi på en sjätteplats, vilket tre decennier senare hade omvandlats till en 15:e plats (i en jämförelse med 17 länder). Endast Nya Zeeland och Spanien hade svagare position än Sverige. Jämfört med USA ligger den svenska genomsnittslönen enligt

Tabell 1
OECDs ”löne-liga”.
Löner i konstanta
(1995 års) priser
uttryckta i PPP-juste-
rade US dollar för år
2000 samt ranking
1970, 1980 och 1990

| Rank 2000 | | 1970 | 1980 | 1990 | 2000 |
|-----------|----------------|------|------|------|--------|
| 1 | USA | 1 | 1 | 1 | 33 625 |
| 2 | Kanada | 2 | 2 | 3 | 30 658 |
| 3 | Australien | 3 | 5 | 7 | 30 591 |
| 4 | Irland | - | 8 | 4 | 29 817 |
| 5 | Belgium | 9 | 4 | 5 | 29 023 |
| 6 | Nederländerna | 5 | 3 | 2 | 28 378 |
| 7 | Danmark | 4 | 6 | 9 | 27 333 |
| 8 | Japan | 10 | 9 | 6 | 26 093 |
| 9 | Storbritannien | 12 | 14 | 10 | 25 554 |
| 10 | Norge | 8 | 11 | 14 | 25 064 |
| 11 | Österrike | 13 | 12 | 12 | 24 261 |
| 12 | Frankrike | 11 | 10 | 11 | 23 787 |
| 13 | Tyskland | 7 | 7 | 8 | 23 087 |
| 14 | Finland | 15 | 16 | 13 | 22 690 |
| 15 | Sverige | 6 | 13 | 15 | 22 376 |
| 16 | Nya Zeeland | - | - | 16 | 20 055 |
| 17 | Spanien | 14 | 15 | 17 | 19 574 |

Källa: OECD Labour Market Statistics (2004).

OECDs siffror på ca 67 procent.

Statistiken talar sitt tydliga språk: real inkomstutveckling har varit svag och utvecklats sämre jämfört med omvärlden. Förklaringarna kan enligt min mening hänföras den solidariska lönepolitiken, löneinflation och de åtföljande devalveringar/deprecieringar av den svenska kronan för att återställa konkurrenskraften. Denna politik har utgjort ett stort svek mot svenska löntagares köpkraft och välfärd under efterkrigstiden. Av ovanstående statistik framgår alltså inte att en förskjutning ägt rum mot mer högvärlönde och högförädlade sektorer.

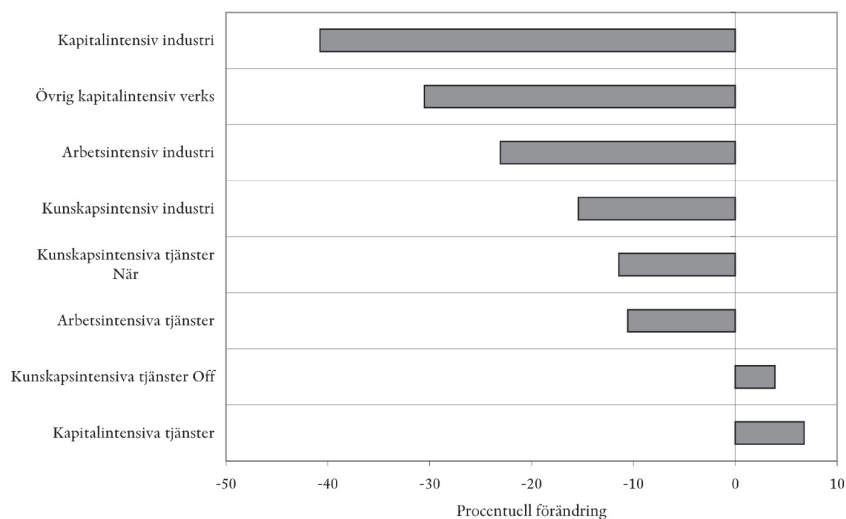
3. Kunskapsintensitet i svenska näringar

För att visa att svensk ekonomis utveckling mot högre kunskapsintensitet har varit förhållandevis svag skall jag redovisa sysselsättningsutvecklingen för olika branscher i Sverige fördelade på grad av kunskapsintensitet. Jag utgår från den

branschfördelning som gjorts av Institutet för tillväxtpolitiska studier (ITPS) och som vid ett flertal tillfällen använts i debatten.⁵ Därefter skall jag visa korrelationen mellan sysselsättningsutveckling och ett ”renare” mått på kunskapsintensitet än en delvis godtycklig branschfördelning. Måttet är definierat som utbildningsnivå hos de sysselsatta. Slutligen diskuteras utvecklingen på branschnivå för Sverige i förhållande till några jämförbara länder.

I figur 2 är total svensk produktion fördelad på branscher med olika kunskapsintensitet. En viss ökning kan noteras för kunskapsintensiva tjänster inom offentlig sektor. Problemet är dock den oklara definitionen av kunskapsintensitet: här blandas friskt t ex forskning och utbildning med renhållning och städverksamhet! Av dessa växte särskilt renhållningsverksamhet – något som normalt inte definieras som kunskapsintensivt – vilket gör materialet

⁵ För exakta definitioner hänvisas till ITPS (2001). Med ITPS-klassificeringen som grund har en ytterligare uppdelning gjorts på t ex privata och offentliga tjänster (t ex av Jan Edling, LO), vilken vi också utnyttjar när utvecklingen i Sverige diskuteras.



Figur 2
Förändring av antalet anställda på hela arbetsmarknaden 1990-1999

Källa: SCB.

närmast omöjligt att tolka. Enligt figur 2 är det snarast ett mönster mot mindre kunskapsintensiv verksamhet som tonar fram. Mot bakgrund av den kraftigt deprecierande svenska kronan är detta inte förvånande: erfarenhetsmässigt brukar det gynna befintlig och mindre kunskapsintensiv produktion.

Än mer avslöjande är korrelationerna som visas i figur 3a-3c, som inte baseras på en delvis godtycklig fördelning på mer eller mindre kunskapsintensiva branscher. Figur 3a visar hur förändringen i andel anställda med avklarad universitetsexamen samvarierar med sysselsättningsförändring. Data är fördelade på arbetstagare, bransch och utbildningsnivå och återigen omfattas samtliga näringar och sysselsatta i Sverige. Som framgår finns ingen samvariation. Detta skulle kunna bero på att utbildningskriteriet satts tämligen högt. Jag har därför i figur 3b gjort motsvaran-

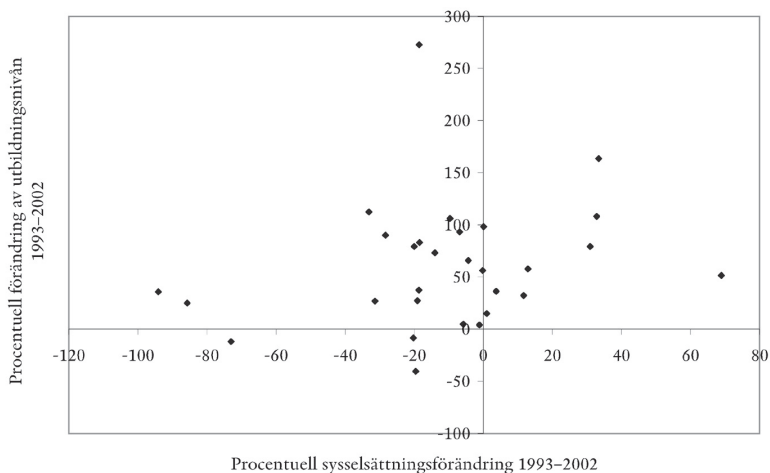
de korrelation fast nu med utbildningsnivån definierad som avklarade gymnasiestudier. Inte heller här går det att finna någon samvariation. Jag har testat med ytterligare två utbildningsnivåer utan att finna någon samvariation och dessutom studerat enbart tjänstesektorn (där de framtida jobben antas finnas) med liknande resultat (figur 3c).⁶

Om vi därefter går vidare och jämför den svenska sysselsättningsutvecklingen fördelad på branscher med andra länder, kan konstateras att under perioden 1990-2001 var sysselsättningsutvecklingen positiv i s.k. kapitalintensiva tjänster (byggverksamhet, fastighetsförvaltare, transport och kommunikation, mm) i en rad länder, inklusive Sverige (figur 4).⁷ Sverige avviker dock från andra länder så till vida att sysselsättningen i kunskapsintensiva tjänster – innefattandes både offentliga och privata (finans-, försäkrings-, konsulttjänster, m m) – minskade

⁶ Här har jag tyvärr inte tillgång till data från 1990. För att undvika jämförelser mellan ett högkonjunktur- och ett lågkonjunkturår har jag valt att redovisa perioden 1993-2002. Jag har genomfört en rad olika korrelationer utan att hitta någon samvariation och korrelationskoefficienterna är i regel mycket låga. Detta utesluter givetvis inte att samband ändå kan finnas, men en enkel korrelationsanalys ger inget belägg för detta.

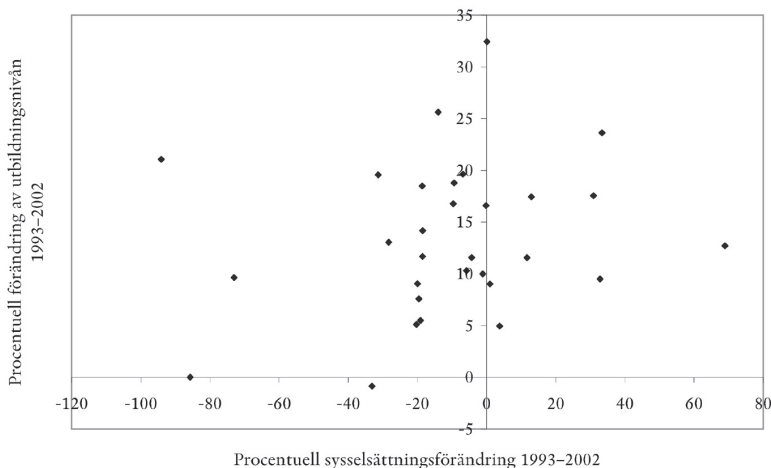
⁷ Klassificeringen är återigen baserad på ITPS definitioner. Samma mönster framträder även i jämförelse med övriga länder som dock inte visas pga utrymmesbrist.

Figur 3a
 Samvariation
 mellan sysselsät-
 ningsförändring
 och arbetskraftens
 utbildningsnivå
 (universitetsexamen).
 Hela ekonomin,
 tvåställig nivå
 (29 näringsgrenar),
 1993–2002



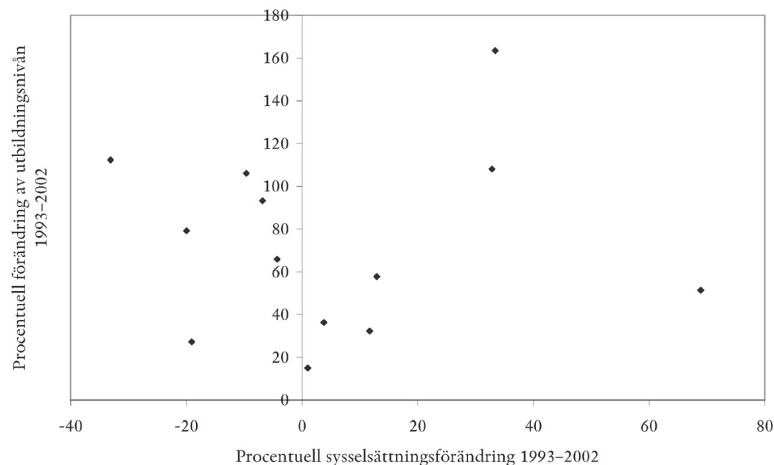
Procentuell sysselsättningsförändring 1993–2002

Figur 3b
 Samvariation mellan
 sysselsättningsför-
 ändring och arbetskraftens
 utbildningsnivå (gymnasial).
 Hela ekonomin,
 tvåställig nivå
 (29 näringsgrenar),
 1993–2002

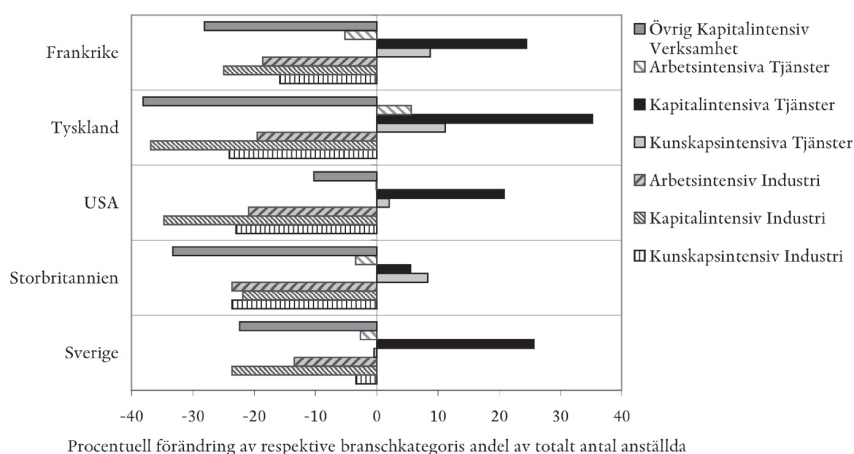


Procentuell sysselsättningsförändring 1993–2002

Figur 3c
 Samvariation
 mellan sysselsät-
 ningsförändring
 och arbetskraftens
 utbildningsnivå
 (universitetsexamen).
 Tjänstesektorn,
 tvåställig nivå
 (13 näringsgrenar),
 1993–2002



Källa: SCB.



Figur 4
Förändring av arbetsmarknadens struktur, 1990-2001

Källa: OECD, STAN Database.

under perioden medan de ökade i andra länder. Eftersom det ovan konstaterats att s k kunskapsintensiva tjänster i offentlig verksamhet ökat, innebär detta en förhållandevis stor nedgång i privata, kunskapsintensiva tjänster. Däremot föll sysselsättningen mindre i såväl kunskapsintensiv industri (som bl a innehåller grafisk industri, läkemedelsindustri och stora delar av verkstadsindustri) som arbetsintensiv industri (livsmedels, textil-, trävaruindustri, m m.) jämfört med andra länder.

Baserat på sysselsättningsdata skiljer sig alltså strukturomvandlingen i Sverige från flertalet andra länder: när omvärlden ökade sysselsättningen i kunskapsintensiva tjänstebanscher minskade den i Sverige samtidigt som den svenska sysselsättningen i såväl kunskaps- som arbetsintensiv industri föll mindre markant än i andra länder. Notera också att utvecklingen under 1990-1994 var mer i linje med övriga länders (figur 5). Det samlade intrycket är att den kraftiga deprecieringen av den svenska kronan under 1990-talets början förstärkte den traditionella industristrukturen – precis som under 1970- och 1980-talen. De långsiktiga konsekvenserna är svåra att sja om, men sannolikt är det (baserat

på branschfördelningen) delar av den kunskapsintensiva sektorn som nu i allt högre utsträckning utlokaliseras till låglöneländer.

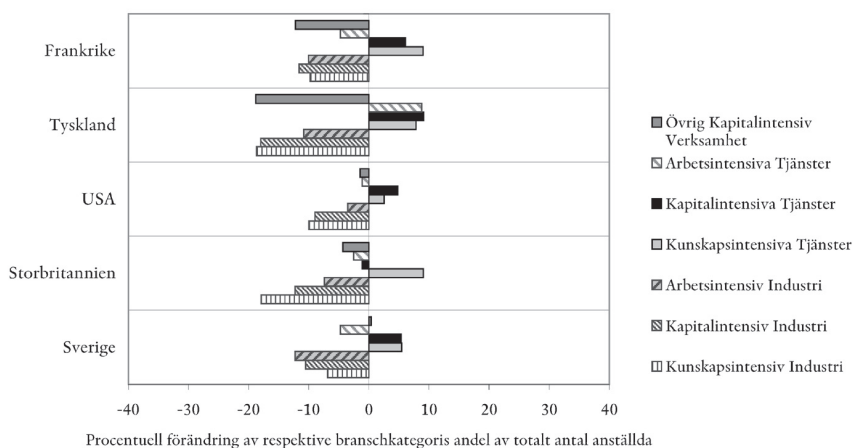
Sammantaget är indikationerna på att svensk ekonomi går mot mer kunskapsintensiva och högfördälande verksamheter obefintliga och rimmar illa med påståendet att sysselsättningen kraftigt skulle ha förskjutits mot kunskapsintensiva och välavlönade sektorer. Detta är särskilt framträdande i jämförelse med andra länder.

4. En metodkritik

Att hänvisa till en Nobelpristagare i ekonomi leder lätt tanken mot att metoden är oantastlig. Tveklöst har den s k Stiglitz- eller medianvärdemetoden stora förtjänster och det är en imponerande statistisk exercis som Åberg har genomfört. Men metoden är inte lämplig för att analysera inkomstförändringar över tiden. Metoden är i sig ganska komplex och på grund av utrymmesskäl får jag hänvisa läsaren till Åberg (2004) för en närmare beskrivning.

Åberg har använt metoden för att dels jämföra inkomstutveckling mellan två perioder (1977-1987 och 1988-2001), dels inom den senare perioden.

Figur 5
Förändring av arbets-
marknadens struktur
1990–1994



Källa: OECD, STAN Database.

För det första kan konstateras att i jämförelsen mellan perioder finns det inget som hindrar att inkomsterna faller i den senare perioden men att det – enligt Stiglitz-metoden – ändå kommer att se ut som om inkomsterna ökat. Detta blir fallet om en tillströmning i den senare perioden sker till yrkeskategorier i relativt höga inkomstlägen (även om de är lägre än i den första perioden). Storleksordningen på denna felkälla är förmodligen begränsad, men man bör vara uppmärksam på att den finns.

För det andra är metoden direkt olämplig för att jämföra inkomstutvecklingen inom en period. Jag ska med ett enkelt exempel redogöra för de inbyggda och dolda fallgropar som finns i metoden och som riskerar att snedvrider resultaten. Stiglitz-metoden innebär att under en period – t ex 1990 till 2000 – skapas en matris som baseras på yrken och branscher. För att förenkla utgår vi från två branscher, kallade A och B, och två yrken, kallade 1 och 2. Vi antar också att alla anställda i A har yrke 1 medan alla anställda i B har yrke 2. Medianlönen inom en bransch och ett yrke antas representera ”normal” (eller ”estimerad” som Åberg kallar det) lön.

Antag att inkomstutvecklingen ser

ut som i tabell 2. I bransch A har yrke 1 högst lön i början av perioden pga t ex stor efterfrågan och högkonjunktur. I slutet av perioden har utbildningssystemet hunnit ifatt, utbudet av just den tidigare knappa kompetensen har ökat, liksom sysselsättningen. Samtidigt har lönen minskat förhållandevis kraftigt. Medianvärdet för yrke 1 är 12. Ett tänkbart exempel är IT-konsulter i Sverige.

Om vi övergår till bransch B föreställer vi oss ett initialt betydligt lägre löneläge. Emellertid leder exempelvis avregleringar (t ex inom delar av mediebranschen) eller rationaliseringar (t ex förmän/mellanchefer i verkstadsindustrin) till att lönerna stiger för de högpresterande inom bransch B när utbudet anpassats till den nya situationen. Som framgår av tabell 2 är medianlönen i B endast 8.

Nästa steg i Stiglitz-metoden är att rangordna yrkena efter inkomst. I exemplet kommer yrke 1 rankas högst – pga högre medianinkomst – medan yrke 2 definieras som ett låglöneyrke. Samtidigt har sysselsättningen fyrdubblats i A (från 4 till 16) mellan 1990 och år 2000 medan den minskat med 25 procent i B (från 8 till 6). När vi tillämpar Stiglitz-metoden för att studera förändringar

i höglöne- respektive låglönesektorer under perioden blir resultatet att sysselsättningen i höginkomstbranschen (högst medianlön) A har ökat kraftigt (från 4 till 16) medan låginkomstbranschen B har minskat. Det intressanta är att detta är precis tvärtemot den faktiska utvecklingen! Som framgår klart av tabell 2 har inkomsterna fallit markant i A och ökat i B. Givet dessa inte alls orealistiska förutsättningar ger alltså Stiglitz-metoden precis det omvända resultatet i förhållande till den verkliga utfallet när inkomstutvecklingen studeras.

Dessa svagheter i Stiglitz-metoden är inte okända. Därför står det också uttryckligen i den metodkälla (Wright och Dwyer 2003) som Åberg hänvisar till:

”It would therefore seem that if the basic point of caring about the quality of jobs is its impact on the economic conditions of the lives of people in those jobs, then focusing directly on individual earnings would be more relevant than examining broader categories of jobs indexed by their median earnings”

”It is important *not* to interpret the results from the study of patterns of job expansions as bearing directly on the question of changes in income distribution” (Wright och Dwyer 2003, s 295 och 296).

För det tredje bör noteras att Åberg skapat en matris som består av 222 yrken och 11 branscher vilket innebär att det finns ca 2500 celler för varje år. Antalet observationer för perioden 1988–2001 är i genomsnitt drygt 3000 per år, dvs i snitt knappt mer än en observation per cell och år (alternativt ett tiotal observationer per cell för hela perioden). Dessutom har hälften av cellerna inga observationer (vilket många gånger är naturligt därför att yrken upphört etc).

| Bransch | Yrke 1 (Lön) | Sysselsatta | År |
|---------|--------------|-------------|------|
| A | 20 | 4 | 1990 |
| | 12 | 8 | 1995 |
| | 8 | 16 | 2000 |
| B | Yrke 2 (Lön) | | |
| | 5 | 8 | 1990 |
| | 8 | 8 | 1995 |
| | 12 | 6 | 2000 |

Tabell 2
Stiglitz-metoden
i kortversion

Detta medför att man kan ifrågasätta representativiteten när resultaten används för att fördela sysselsättningen på olika sektorer för ca fyra miljoner arbetstagare i Sverige. Relativt små fel i ett litet urval kan få stora konsekvenser när de aggregerats upp för hela populationen.

För det fjärde lägger Åberg in halvtidssysselsatta när han aggregerar upp sina resultat för hela den svenska sysselsättningen. Implikationerna av detta är oklara. Betyder det att antalet timmar för redan sysselsatta ökat? Eller betyder det att antalet arbetstagare ökat? Åberg väljer också att studera perioden 1988 till 2001 istället för en mer naturlig period som 1990 till 2000. Det är oklart hur detta påverkar resultaten.

Slutligen bör påpekas att den kraftiga minskning som Åberg redovisar för den kvintil som har lägst inkomster (enligt Åberg en minskning i storleksordning 225 000 personer) sannolikt har att göra med förtidspensioneringar av arbetsmarknadspolitiska skäl och andra inträdeshinder. Detta lyfts av Åberg fram som något positivt för svensk arbetsmarknad jämfört med USA – trots det djupt tragiska i att en stor mängd människor förpassats till för tidig pension på låga inkomstnivåer. Att det skulle vara att föredra framför USAs metod att få in individer på arbetsmarknaden till låga löner – varav många dock går vidare till bättre avlönade yrken – är för mig obegripligt.

5. Slutsats

Mot bakgrund av Sveriges fallande position in den sk BNP-ligan, att våra exportpriser minskat i förhållande till importpriser (dvs ett fall i vårt bytesförhållande – terms-of-trade – gentemot omvärlden) samt att förädlingsvärdegraden fallit i produktionen vore det synnerligen förvånande om kunskapsintensiteten och inkomstnivåerna dramatiskt ökat över tiden och gentemot omvärlden. Beträffande kunskapsintensiteten tyder statistiken snarast på en svensk eftersläpning. Inkomststatistikens mer oklara bild förklaras till stora delar av den chimär som enbart förflyttningar mellan kvintiler ger upphov till vid en starkt sammanpressad inkomstfördelning och godtyckliga definitioner av ”höglönejobb”. Som visats ovan är det därför viktigt att nyansera den ”sanning” som Åberg lanserar.

Att situationen skulle ha förbättrats under 2000-talet (utom möjligen det allra senaste året) är inte troligt mot bakgrund av den utveckling som observeras på arbetsmarknaden: ett veritabelt blodbad på konsultbranschen (kunskapsintensiva tjänster) och kraftig tillväxt i verksamheter som call-centers och personlig assistens. Samtidigt har storföretagen minskat sin sysselsättning och det teknikbaserade nyföretagandet varit lågt. Kunskapsintensiva branscher som telekom har antingen krympt eller förblivit relativt små – exempelvis systersektorn bioteknikbranschen uppskattningsvis 15 000 personer i Sverige (Allansdottir m fl 2002).

Mycket talar också för att den relativt goda svenska tillväxten under slutet av 1990-talet förklaras mer av återhämtningen efter den mycket stora nedgången 1991–1993, som ledde till att tidigare friställda resurser återfördes i produktionen, än att ekonomin vridits om mot en kunskapsintensiv tillväxtekonomi.

Frågan är hur väl statistiken och

standardmetoder egentligen fångar upp strukturella förändringar på arbetsmarknaden? Varför finns ingen samvariation mellan utbildningsnivå och sysselsättningsförändringar? Och varför visar inte bransch- och kunskapsfördelade data på en inriktning mot kunskapsintensiv verksamhet om svensk produktion genomgått en stark omvandling mot högförädlade, vävlönade och kunskapsintensiva sektorer? En förklaring är den godtyckliga definitionen av höglönejobb, en annan att Sveriges position hela tiden måste relateras till omvärlden. Ett bättre dataunderlag beträffande kunskapsintensitet är en förutsättning för att mer vederhäftiga analyser ska kunna genomföras. Att enbart jämföra två tidpunkter för Sverige kan ge intrycket att stora förändringar ägt rum trots att det i förhållande till omvärlden representerar en tämligen blygsam utveckling.

Frågorna är viktiga och förtjänas att noggrant analyseras utan att förutfattade meningar och politiska överväganden styr argumenten. Avsikten med artikeln i Dagens industri var att få igång en seriös debatt. Förhoppningsvis är vi på väg åt det hållet. Hittills verkar dock argumenten – då avser jag inte i första hand Åbergs utan snarare de som framförts av företrädare för offentliga verk och politiska intressen – handlat om rättning i ledet för att inte störa den politiska retoriken!

REFERENSER

- Allansdottir, A, A Bonaccorsi, A Gambardella, M Mariani, L Orsenigo, F Pamolli och M Ricaboni (2002), ”Innovation and Competitiveness in European biotechnology”, Enterprise Papers, No. 7, Enterprise Directorate General, European Commission, Bryssel.
- Bergman, L, P Braunerhjelm, S Fölster, M Henrekson och U Jakobsson (1998), *Företagaren i välfärdssamhället*, SNS Förlag, Stockholm.
- Braunerhjelm, P (2004), ”S-politiken försvårar heltidsarbete och tillväxt”, *Dagens Industri*, 29 maj.

- Braunerhjelm, P, M Ganslandt, S Nyberg, J Stennek och N Wahl (2002), *Gränslös Konkurrens. Sverige i ett integrerat Europa*, SNS Förlag, Stockholm.
- ITPS (2001), Under- och överutbildning på 2000-talets arbetsmarknad, A 2001:006, Institutet för tillväxtpolitiska studier, Stockholm.
- SCB, Arbetskraftsundersökningar (AKU).
- SCB, Hushållens ekonomi (HEK).
- SCB, *Inkomstfördelningsundersökningen*, 2001.
- OECD, *Labour Market Statistics on CD*, 2004-1.
- OECD, *The OECD STAN Database for Industrial Analysis on CD*, 2004-1.
- Wright, E O och E Dwyer (2003), "The patterns of job expansions in the USA: a comparison of the 1960s and 1990s", *Socio-Economic Review*, vol 1, s 289-325.
- Åberg, R (2004), "Vilka jobb har skapats på den svenska arbetsmarknaden de senaste decennierna?", *Ekonomisk Debatt*, årg 32, s 37-46.