

Lindbecks blinda fläck?

WALTER KORPI

SLUTREPLIK

Min kritik mot Lindbecks och andras slutsatser om den svenska modellens negativa tillväxteffekter gäller två centrala punkter.¹ En är att deras tolkning ofta grundats på rangordningar av länder avseende nivån av BNP per invånare (mätta i s k köpkraftspariteter, PPP). Dessa mått är tyvärr mycket osäkra och kan liknas vid mätningar med gummi-band, timglas eller ögonmått. Sverige finns med i en klunga av länder med ungefär lika höga nivåer. Den stora osäkerheten i mätningarna gör därför, att man inte kan dra välgrundade slutsatser om orsaker till förändringar i rangordningarna.

Den andra punkten handlar om svårigheterna att vid jämförelser av procentuell tillväxt från olika utgångsnivåer av BNP per invånare dra slutsatser om orsaker till skillnader mellan länder. Lindbeck och andra pekar på att Sverige efter 1970 haft en något lägre procentuell tillväxt än OECD som helhet och hävdar, att denna skillnad orsakats av den svenska modellen. Men Sveriges utgångsnivå 1970 låg över medelvärdet för OECD.

Jag har visat att också sex andra länder med utgångsnivåer över detta medelvärde sedan 1970 har haft en något lägre procentuell tillväxt än OECD. Vad dessa sex länder har gemensamt med Sverige är inte någon svensk modell utan en utgångsnivå över OECD-medelvärdet. Den skillnad

i procentuell tillväxt mellan Sverige och OECD, som Lindbeck tagit som bevis för den svenska modellens negativa effekter, är alltså inte specifikt svensk utan finns också i andra europeiska länder med höga utgångsnivåer.

Ett exempel från höjdhopp illustrerar problemet. Antag att vi vill testa två olika träningsmetoder och prövar den ena metoden på en amatör med 100 cm som personbästa, den andra på en elit-hoppare som redan klarat 200 cm. Efter träningen har båda ökat med 10 cm, alltså lika mycket. Vilken av metoderna är bäst? Enligt det sätt att räkna som Lindbeck och andra nu använt i tjugo år blir amatörens träningsmetod klart bäst eftersom han ökat sitt personbästa med 10 procent, elithopparen bara med 5 procent. Jag har hävdat att vi inte kan avgöra vilken metod som är bäst förrän vi på något sätt tar hänsyn till utgångsnivån. Detta kan göras t ex genom att vi prövar båda metoderna enbart på en grupp elithoppare eller genom att på statistisk väg försöka räkna ut vilken betydelse utgångsnivån har för möjligheten att förbättra resultaten.

I sin replik på min artikel (Korpi 2004) väljer Lindbeck att helt gå förbi dessa två kritiska huvudpunkter. Han använder i stället flera sidor och figurer till att diskutera vad som här är en bisak, nämligen vägning efter befolkningsstorlek av länder som ingår i OECD-medelvärdet. Hans argument vill jag kommentera på följande sätt.

1. Från början har Lindbeck försökt att belägga den svenska modellens negativa tillväxteffekter genom att se på förändringar i Sveriges rangordning av BNP per invånare baserade på köpkraftspari-

¹ Man kan som Lindbeck gör diskutera vad som ingår i ”den svenska modellen.” I den debatt som förts har dock skattenivåerna och den offentliga sektorns storlek varit centrala. Eftersom jag här jämför tillväxt mellan olika länder kommer i praktiken den sammantagna effekten av alla de mer än hundratalet tillväxthämmande faktorer som Lindbeck pekat ut att ingå i prövningen av denna modells effekter.

teter. På grund av den stora osäkerheten i dessa siffror avråder nu också OECD för sådana rangordningar. I kursivstil citerade jag den i *Main Economic Indicators* nu återkommande varningen: "Per capita volume indices should not be used to rank countries as PPPs are statistical constructs rather than precise measures." Enligt OECDs statistiker kan dessa mått bara användas för en grov gruppering av länder, och de för in Sverige i en "högmedel" grupp tillsammans med 11 andra länder (Australien, Belgien, Finland, Frankrike, Irland, Italien, Kanada, Nederländerna, Storbritannien, Tyskland och Österrike). OECDs gruppering talar starkt mot Lindbecks föreställning om en stor svensk eftersläpning. Utan att med ett enda ord notera, diskutera eller bemöta OECDs varning fortsätter Lindbeck i sin tabell 1 att som tidigare använda dessa rangordningar som bevis för den svenska modellens negativa tillväxteffekter.² Att Lindbeck inte ser fakta, som skakar grunden för hans bevisföring, väcker mycket allvarliga betänkligheter.

2. Lindbeck har länge hävdat att det är den svenska modellens utveckling efter omkring 1970 som därefter gett Sverige en procentuell tillväxt under OECD-snittet. Jag har visat att Sveriges lägre procentuella tillväxt fanns redan från 1960, och att likadana underskott i jämförelse med OECD-snittet också finns för flera andra från början rika länder. Lindbeck säger sig inte se något "ologiskt" i att förklara Sveriges procentuellt lägre tillväxt efter 1970 med den svenska modellens effekter, men den lägre tillväxten före 1970 med andra faktorer. Logik är bra till mycket men räcker inte när man i samhällsforskning testar hypoteser. Här behövs det

fakta. Den centrala frågan är om man kan visa, att det är den svenska modellen och inte Sveriges höga utgångsnivå som gett en i förhållande till OECD något lägre procentuell svensk tillväxt efter 1970.

Lindbeck skriver att jag "ömsom förnekat ömsom försökt förklara Sveriges eftersläpning." Detta återspeglar att Lindbeck själv har svårt att se skillnaden mellan beskrivning och orsaksanalys. Lindbeck tror att han genom att peka på att Sverige efter 1970 haft en procentuell tillväxt under OECD-snittet därmed har bevisat att denna skillnad orsakats av den svenska modellen. Vad jag ifrågasätter är Lindbecks orsaksanalyser som genomgående byggt på jämförelser av procentuell tillväxt mellan länder som startat från olika utgångsnivåer utan att ta hänsyn till utgångsnivån.

3. Enligt Lindbeck är det bara jämförelsen av tillväxt mellan Sverige och de 23 traditionella OECD-länderna som är vetenskapligt legitim. Självklart kan statistiska orsaksanalyser göras på dessa länder bara man tar hänsyn till utgångsnivån. Men Lindbeck känner tydligen inte till den omfattande komparativa forskningen inom statsvetenskap och sociologi, där man i orsaksanalyser arbetar med vad som brukar kallas "mest jämförbara fall" för att, som komplement till kvantitativa analyser, försöka få fram mera nyanserade tolkningar av orsaksprocesser i det tjugotal länder man vanligen arbetar med. Eftersom länderna skiljer sig från varandra i så många avseenden försöker man med denna ansats förbättra möjligheterna till orsaksanalyser genom att jämföra tillväxten mellan länder som har olika utformning av välfärdsstat men i övrigt har så långt det är möjligt likartade förutsättningar

² Min artikel redovisade i detalj förändringarna i rangordningarna bland 18 länder efter 1950 (Korpi 2004, s 54-55).

för tillväxt.³ Ansatsen bygger på sunt förnuft och omdöme. Det vetenskapliga kravet är givetvis att man motiverar valet av länder och belyser dess effekter. Lindbeck använder själv denna ansats när han från sina jämförelser tar bort u-länder och länder från det forna östblocket. Diskussionen bör handla om motiv för urvalet av länder och dess konsekvenser.

Om Lindbeck tagit sig tid att läsa min motivering för urvalet av de två jämförelsegrupperna skulle han kanske inte ha farit ut med insinuanta spekulationer om ”godtycket i att plocka bort länder från jämförelser” eller att ”bryta mot sin egen princip, enligt vilket varje land bör betraktas som en egen observation oavsett befolkningens storlek.” Jag motiverade utslutningen av Grekland, Portugal, Spanien och Turkiet med att de länge haft icke-demokratiska styrelsesätt. Därför bör de inte tas med i analyser av effekterna på tillväxt av i demokratisk ordning fattade politiska beslut. Island och Luxemburg utslöts med motiveringen att de är av ungefär samma storlek som Malmö kommun, och att så små länders ekonomiska utveckling påverkas av många specifika faktorer. Detta ger en jämförelsegrupp av 17 länder, som dock har haft mycket olika utgångsnivåer och förutsättningar för tillväxt. Jag skrev att efter 1975 ”synes tillväxten i medelvärdet för de 17 länderna ha minskat något mindre än för de sex rika länderna” (Korpi 2004,

s 53) och för Sverige.⁴ Samma sak visar Lindbeck i sin figur 3. För att få ytterligare en jämförelsegrupp med mera lika utgångsnivåer tog jag därför sex länder som liksom Sverige utgör delar av den västeuropeiska ekonomin och som tillsammans med Sverige 1970 bildade tätgruppen bland de europeiska länderna i fråga om BNP per invånare (Danmark, Frankrike, Nederländerna, Schweiz, Storbritannien och Tyskland).⁵

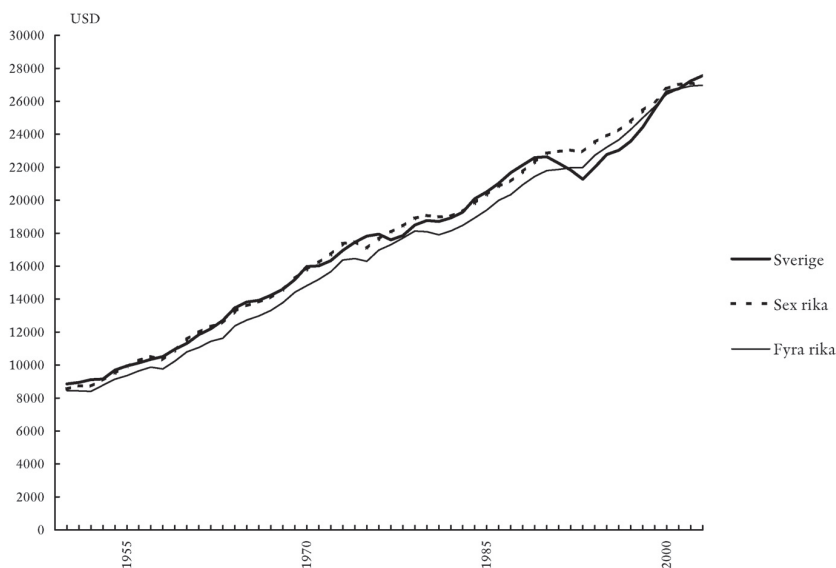
4. I stället för att besvara min kritik av att inte ha tagit hänsyn till utgångsnivån i tolkningen av skillnader i procentuell tillväxt försöker Lindbeck framställa vägning av länder efter befolkningsstorlek för att få ett OECD-medelvärde som mycket viktigt och använder flera sidor och figurer för att diskutera detta. Men problemet här är att i orsaksanalyserna ta hänsyn till utgångsnivån. När Lindbeck fortsätter att i orsaksanalysen jämföra procentuell tillväxt i Sverige med OECD-medelvärdet spelar det givetvis ingen roll om detta medelvärde är vägt eller ovägt. Lindbeck tycks trivas bättre med att diskutera marginalia i stället för att ta tag i huvudfrågan.

5. Om den varit riktig skulle den i sak starkaste kritiken från Lindbeck ha varit, att i min jämförelsegrupp av sex länder ”kommer medelvärdets utveckling för gruppen att i huvudsak bestämmas av vad som hänt med Schweiz”. Man kan också, som Lindbeck gör, diskutera

³ Ansatsen med ”mest jämförbara länder” har utvecklats eftersom de statistiska metoder, som används för orsaksanalyser på stora urval av individdata, möter svåra begränsningar på grund av fåtalet länder och de starka beroenden inom länderna som oftast finns mellan olika karakteristika av relevans i orsaksanalyser. Den kan ses som ett försök att minska antalet potentiella ”störande” orsaksfaktorer för att koncentrera sig på dem som närmast är av intresse.

⁴ Jag noterade att den något högre tillväxttakten för de 17 länderna efter 1970 bl a återspeglar de kraftiga höjningarna i Norge med nordsjöoljan, på Irland efter EU-inträdet och i Japan fram till 1990.

⁵ Parallellt med höjdhoppsexperimentet ovan handlar det här alltså om att välja ut en grupp av ”elithoppare”. Av skäl som livligt diskuterats har USA under 1990-talet haft en högre procentuell tillväxt än de sex av dessa sju europeiska länder. Undantaget bland dem är Nederländerna.



Figur 1
BNP per invånare 1950–2003 i Sverige och i fyra respektive sex andra rika europeiska länder. Konstanta köpkraftspariteter och priser. (Fyra länder är Danmark, Frankrike, Nederländerna och Storbritannien. Sex länder därtill Schweiz och Tyskland.)

Källor: OECD (1979–2003), Penn World Tables, version 6.1 (1959–1969).

Tyskland med anledning av dess återförening. Men liksom så många gånger tidigare för Lindbeck fram mycket allvarlig kritik utan att först ha undersökt dess sanningshalt. Om vi tar bort dessa två av Lindbeck ifrågasatta länder från de sex och ser enbart på de fyra kvarstående rika länderna (Danmark, Frankrike, Nederländerna och Storbritannien) förändras utvecklingen av medelvärdet inte på något avgörande sätt (figur 1). Med Schweiz bland de sex höjs nivån men *utvecklingsprofilerna för de två medelvärdena förblir i stort samma som för Sverige*, med undantag av det svenska fallet i tillväxt 1991–93.

Sveriges utgångsläge 1970 över OECD-medelvärdet gör att också med parallellt stigande BNP-nivåer kommer Sveriges procentuella avstånd till OECD-medelvärdet att minska över

tid, något som Lindbeck bl a i ett lärobokskapitel använt som belägg för vad han kallade ”den långsiktiga svenska eftersläpningen” orsakad av den svenska modellen. Jag visade (Korpi 2004, s 57) att en sådan ”långsiktig svensk eftersläpning” också finns hos de sex andra från början rika europeiska länderna. Samma resultat kommer också Lindbeck fram till i sin figur 4. Han borde åtminstone där ha sett att detta inte är något specifikt svenskt. I stället visar han att om man lägger Luxemburg till dessa sex kommer utvecklingen av medelvärdet i gruppen att få ett helt annat förlopp. För att bitvis använda Lindbecks egna ord ser vi att i hans figur ”kommer medelvärdets utveckling i gruppen att i huvudsak bestämmas av vad som hänt med” Luxemburg.⁶ Det är svårt att leva som man lär.

⁶ Lindbeck understryker flera gånger att Luxemburg borde ha varit med i analyserna. Men Luxemburg har en arbetskraft som till ungefär en fjärdedel bor utanför landets gränser och en ekonomi präglad av en stor banksektor, där tillväxt är ytterst svår att mäta. Därutöver är lilla Luxemburgs ekonomi så beroende av utvecklingen i grannländerna att det blir mycket svårt att dra några slutsatser av relevans för andra länder. I jämförande analyser höll Luxemburg därför till samma division som Andorra, Lichtenstein och Monaco.

6. Med samma sorts figurer Lindbeck många gånger tidigare använt för att försöka belägga de negativa tillväxteffekterna av den svenska modellen kommer han nu i sin figur 5 fram till att Schweiz "råkat ut för ett extremt ras i sin relativa position." Med sina låga skatter och begränsade offentliga sektor har Schweiz ofta framställts som en ljus motpol till Sverige. Lindbeck försöker inte förklara varför Schweiz enligt hans figur haft en mycket allvarligare nedgång i "relativ position" än Sverige. Men här räddas Lindbeck delvis av att i orsaksanalyser har den beräkningsmetod han här använt samma problem för Schweiz som den haft för Sverige.

7. Lindbeck är mycket angelägen om att till den svenska modellens negativa konto räkna in den i ett långsiktigt och jämförande perspektiv nära nog unika svenska nedgången 1991–93. Andra svenska ekonomer har diskuterat de speciella omständigheterna bakom denna svenska kris. Men Lindbeck slog fast den svenska modellens klart negativa tillväxteffekter redan 1985, långt innan detta fall kommit. Lindbeck liksom andra har misslyckats i sina försök att belägga några allvarliga negativa tillväxteffekter av den svenska modellen fram till 1990.⁷ I sin diskussion av den svenska tillväxtdebatten påpekade den australiensiske ekonomen Steve Dowrick (1996) att det utgör "en hård utmaning" för Lindbeck och andra att förklara, varför den svenska modellens fördärliga effekter inte kommit under de 40 åren fram till 1990 utan så länge låtit vänta på sig. Hittills har Lindbeck och andra funnit denna utmaning alltför hård.

I samhällsforskning förstärks slutsatserna om olika metodansatser ger likartade resultat. Regressionsanalyser

med tillväxtdata från 23 och 18 OECD-länder visar, att fram till 1990 förklarar nivån i utgångsläget större delen av Sveriges något lägre procentuella tillväxt under OECD-snittet (Dowrick 1996, Korpi 1999). Ovan redovisade jämförelser mellan Sverige och 4–6 andra från början rika europeiska länderna gör det troligt, att med undantag av depressionsåren 1991–93 har den svenska tillväxtlinjen från 1950 till 2002 i stort sett följt medelvärdet för dessa länder. Det har alltså ännu inte gått att påvisa några påtagliga negativa tillväxteffekter av den svenska modellen. Dessa fakta pekar på behovet av att diskutera fruktbarheten i det neoklassiska grundantagandet om "skatteklilar" skapade av att medborgarna inte får något positivt utbyte av sina skattebetalningar.

Efter tjugio år av diskussioner med Lindbeck ställer jag mig frågan om han har en så stark tro på sin teori att den skapar en blind fläck för fakta som motsäger teorin? Eller väljer han likt en gång den store amiral Nelson att sätta tubkikaren till det blinda ögat inför fakta han inte vill se? Varför har forskarsamhället inte reagerat?

REFERENSER

- Dowrick, S (1996), "Swedish Economic Performance and Swedish Economic Debate: A View from Outside", *Economic Journal*, vol 106, nr 439, s 1772–1779.
- Korpi, W (1999), "Sveriges upplysta opinion halkar efter den internationella forskningsfronten", *Ekonomiska Samfundets Tidskrift*, årg 52, nr 1, s 15–30.
- Korpi, W (2001), "The Economic Consequences of Sweden's Welfare State: Does the Causal Analysis Hold?" *Challenge*, vol 44 (6), s 104–112.
- Korpi, W (2004), "Har den svenska modellen" minskat vår ekonomiska tillväxt?" *Ekonomisk Debatt*, årg 32, nr 7, s 47–62.

⁷ Henreksons försök i den riktningen har jag nagelfarit i Korpi (2001).