

Sänkta ersättningar, löner och sysselsättning

ANDERS BORG är chefekonom för moderata samlingspartiet. Han var tidigare penningpolitisk rådgivare vid Sverige Riksbank och har också arbetat med prognoser och ekonomisk politik vid SEB, ABN Amro och Transferator Alfred Berg. anders.borg@riksdagen.se

I denna artikel argumenterar moderaternas chefekonom, Anders Borg, för sänkta skatter och transfereringar utifrån ekonomisk forskning. Han menar att Sveriges kanske största ekonomiska utmaning är kombinationen av en utbredd frånvaro från arbetsmarknaden, den demografiska utvecklingen och ett ökat konkurrenstryck från omvärlden. För att möta den utmaningen är det nödvändigt att göra det mer lönsamt att arbeta i relation till att få sin försörjning från olika transfereringssystem. Det mest naturliga är att sänka beskattningen på förvärvsarbete och att strama åt de olika transfereringssystemen. Regeringspartiet socialdemokraterna hävdar dock att en sådan politik skulle leda till sänkta löner (Nuder 2005) och att sysselsättningen inte skulle öka (Persson 2005).

Syftet med denna artikel är att argumentera för att minskade marginal-effekter för förvärvsarbete för låg- och medelinkomsttagare kommer att leda till högre sysselsättning, lägre arbetslöshet, utan att lönerna sänks. Artikeln gör inte anspråk på att vara en opartisk inlägg, utan är ett debattinlägg med syftet att argumentera i denna riktning utifrån ekonomisk forskning.

Till att börja med är det viktigt att klargöra att moderaterna inte har ett förslag om att sänka ersättningen vid sjukdom, arbetslöshet eller förtidspension, utan ett brett program som syftar till att förbättra ekonomins funktionssätt genom att öka arbetsutbudet, förstärka efterfrågan på arbetskraft och att höja produktionsförmågan varaktigt. I vissa avseenden påminner programmet om den ansats som t ex förordats av Coe och Snower (1996) och Fitoussi, Modigliani, Morro, Snower och Solow (1998).

Låt mig således försöka reda ut effekterna av ett reformprogram med denna inriktning. Moderaterna har föreslagit, såsom den ekonomiska politiken beskrevs i den senaste ekonomiska motionen (M 2005 samt betänkande 2004/05:FiU1), följande punkter:

1. *Sänkt skatt för låg- och medelinkomsttagare:* Ett arbetsavdrag införs mot förvärvsinkomster. Förslaget minskar tröskeleffekten in på arbetsmarknaden kraftigt och reducerar margineffekterna med ca 10 procentenheter för inkomster i intervallet 100-200 000 kronor och med ca 5 procentenheter i intervallet 200-300 000 kronor. Förslaget belastar de offentliga finanserna med ca 50 miljarder kronor.

Jag tackar Hans Lindblad, Gabriella Norén, Mikael Sandström och Eva Uddén Sonnégård för synpunkter på denna artikel. Kvarstående brister ansvarar författaren för.

2. *Stramare bidrag*: En generell åtstramning av olika bidragssystem genom bl a att ersättningen i sjukförsäkringen sänks till 75 procent under de 6 första månaderna och till 65 procent därefter, att ytterligare en karensdag introduceras, att den sjukpenninggrundande inkomsten beräknas på genomsnittet av inkomsten de senaste 24 månaderna, att kontrollen av inkomststoppgifter mm genomgående skärps och att förtidspensionen stramas åt genom att ersättningsnivån sänks och att garantinivån samordnas med garantinivån i ålderspensionen.
3. *En flexibel arbetsmarknad*: A-kassan sänks till 75 procent de 100 första dagarna och 65 procent därefter, den bortre parentesen skärps vid 300 dagar genom att alla arbetslösa överförs till aktivitetsgarantin (ersättningen i aktivitetsgarantin sänks något för att finansiera utvidgningen). Arbetsvillkoret i a-kassan skärps genom bättre efterlevnad av regelverket och aktivare användning av sanktioner. Kopplingen mellan arbetslösheten och lönebildningen tydliggörs genom att skattesubventionen av arbetslöshetsförsäkringarna reduceras med 30 procentenheter och ersätts med avgifter baserade på arbetslösheten inom respektive a-kassa. Genom att AMS får en självständigare ställning, tydligare mål, större möjligheter att prioritera mellan olika åtgärder och en enhetlig myndighetsorganisation kan också matchningen förbättras.
4. *Bostadsbidrag*: Bostadsbidragen för ensamstående ersätts med extra barnbidrag. Därigenom sänks marginaleffekten för ensamstående föräldrar med 20 procentenheter.
5. *Nystartsjobb*: För att underlätta återgången till arbetsmarknaden föreslår moderaterna och allianspartierna att arbetsgivaravgifterna avskaffas för nyanlända invandare (vistats i Sverige mindre än 3 år), ungdomar som varit arbetslösa under minst 6 månader och för alla som varit sjukskrivna, arbetslösa, förtidspensionerade eller beroende av socialbidrag längre än 12 månader. Nedsättningen gäller som en rättighet som administreras av skattemyndigheten och tidsutdräkten blir lika lång som personen i fråga varit borta från arbetsmarknaden, dock längst 5 år, därefter särskild prövning.
6. *Kunskap- och kompetenssatsning*: En bred satsning på kunskap i skolan, bl a genom betyg i lägre klasser, en satsning på NO- och matematikämnen, en lärarmiljard för att underlätta för lärare att fördjupa sina kunskaper genom ämnes- eller forskarstudier vid universiteten, tydligare utvärdering av skolorna och skärpt konkurrens genom klarare rättigheter för friskolorna visavi kommunerna, kombineras med ett betydande resurstillskott, ca 2 miljarder kronor, till forskningen.
7. *Förbättrat företagsklimat*: Ett bättre skatteklimat, bl a genom lägre beskattning av fåmansbolag och avskaffad förmögenhetskatt, skärpt konkurrens, bl a genom hårdare krav vid offentlig upphandling och bättre kontroll av kartellbildningar, minskad regelbörda, bl a genom föränd-

ringar av plan- och bygglagen och miljöbalken, förbättrad innovationsfinansiering och en omfattande satsning på bättre infrastruktur.

1. Den samlade effekten måste bedömas

Den kanske mest centrala invändningen mot tesen att reformprogrammet leder till nedpressade löner och inte till ökad sysselsättning är att hela policyprogrammet måste beaktas. Det går inte att bryta ut en del av programmet, som sänkta ersättningsnivåer. Tanken är ju knappast att sänka ersättningsnivå och gräva ner de sparade pengarna i skogen. Det är viktigt att programmet som helhet analyseras. För att fördjupa analysen av m-programmet ska jag försöka ge en bedömning av de samlade effekterna.

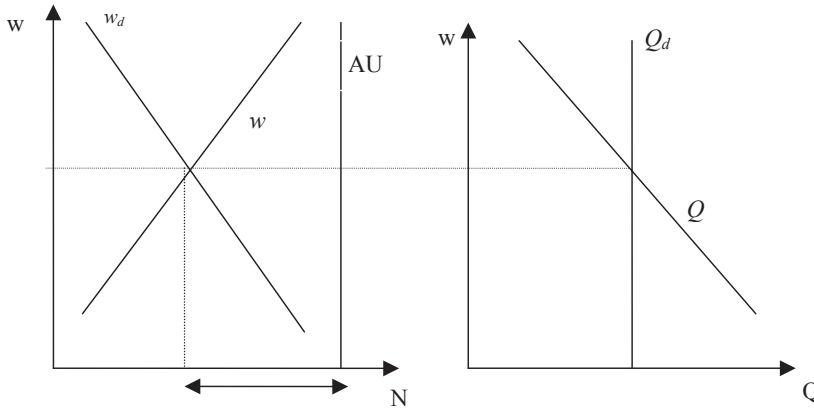
För att göra analysen överskådlig kommer jag att använda enklast möjliga modell för arbetsmarknaden (Lindbeck 1993). Modellen är enkel (den saknar t ex dynamisk optimering och endogena policyfunktioner), men överensstämmer väl med andra modeller för arbetsmarknaden och har i huvudsak de drag som idag är standard inom nationalekonomin (t ex Belot och von Ours 2004, Coe och Snower 1996, Nickell 1997, 1998, Scarpetta 1996). Scarpetta använder också liknande figurer som Lindbecks och som nyttjas i denna argumentation.

Lönesättningen, representerad av w -linjen i figur 1, bestäms av sysselsättningen, arbetskraften, produktivitetstillväxten och ersättningen i a-kassan. I andra modeller påverkas lönesättningen också av andra faktorer, t ex fackföreningarnas förhandlingsstyrka, inriktningen på arbetsmarknadspolitiken, löneförhandlingsmodellen och skattekilen (Scarpetta 1996, Belot och Van Ours 2004 och Nickell 1997 och 1998). Det kan vara värt att notera att om regeringen använder arbetsmarknadspolitiken till att förbättra arbetsmarknadens funktionssätt så har de åtgärderna samma lönedämpande effekt som moderaternas förslag om sänkta ersättningsnivåer enligt normala ekonomiska modeller. I modellen betyder stigande sysselsättning, ökad produktivitetstillväxt eller höjd ersättningsnivå högre reallöner.

Efterfrågan på arbetskraft, som representeras av w_d -linjen, bestäms av sysselsättningen, produktivitetstillväxten och något mått på marknadsmakten för ett representativt företag (t ex ett sk Lernerindex). Scarpetta (1996) använder ungefär samma argument, men inkluderar arbetsgivaravgifter och förväntad inflation i efterfrågefunktionen. Belot och Van Ours (2004) inkluderar anställningsskyddet direkt i efterfrågan på arbetskraft. Efterfrågan på arbetskraft är avtagande med sysselsättningen, stigande med produktiviteten och avtagande med marknadsmakten.

Efterfrågan och utbudet bestäms av produktionsutbudet, representerad av Q -linjen, och produktionsefterfrågan, representerad av Q_d -linjen. Produktionsutbudsfunktionen är fallande med reallönen, stigande med produktivitetstillväxten och avtagande med tilltagande konkurrensbegränsningar. Efterfrågefunktionen är, såsom brukligt, stigande med penningmängden, den reala växelkursen och produktionsutbudet.

Denna enkla modell kan beskrivas i två figurer där w_d -linjen är arbets-



Figur 1

kraftefterfrågan, w -linjen lönesättningen, AU arbetsutbudet, Q -linjen produktionutbudet och Q_d -linjen produktionsefterfrågan ($w=W/P$ där W är lönen och P priset och $Q=BNP$). Arbetslösheten ges av skillnaden mellan sysselsättningen och arbetskraften (markerad med dubbelhövdad pil i figuren).

Reformprogrammet kan i modellens termer beskrivas på följande sätt:

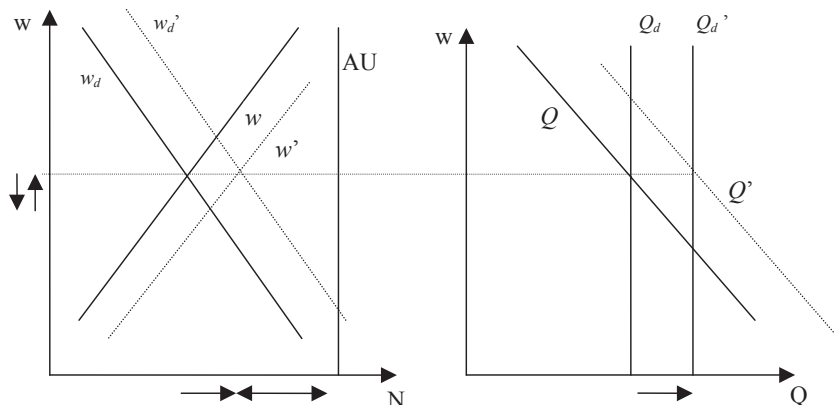
1. Marginaleffekterna i skatterna sänks, genom förslagen 1, 5 och 6, och w -linjen skiftar.
2. Marginaleffekterna i bidragen reduceras, genom förslagen 2-4 och 6, och w -linjen skiftar.
3. Produktiviteten ökar, genom förslagen 1, 7 och 8, och skiftar w - och w_d -linjerna.
4. Konkurrensen ökar, genom förslag 8, och skiftar w_d -linjen.

Analysen genomförs stegvis. Det första steget, att sänka marginaleffekterna genom sänkta skatter och stramare bidrag, kan beskrivas på följande sätt.

När marginalskatterna sänks (eller ersättningsnivån sänks eller ersättningsperioden kortas) skiftar w till w' (streckade linjen). I första skedet skiftar reallönen ner, men eftersom inflation och inflationsförväntningar faller stiger reallönerna, vilket stimulerar efterfrågan direkt och indirekt via att reporäntan och marknadsräntorna faller, vilket leder till att produktionsefterfrågan skiftar från Q_d till Q_d' .

Ökningen av efterfrågan bidrar också till att w_d skiftar till w_d' och till en ny jämvikt. Effekten på ekonomin är att sysselsättningen och BNP ökar, såsom pilarna indikerar. Vid den nya jämvikten är också arbetslösheten lägre (som utgörs av skillnaden mellan jämvikten mellan w och w_d och arbetsutbudet såsom indikeras av den dubbelhövdade pilen). Reallönerna skiftar både uppåt och nedåt. Det är inte möjligt från modellen att dra slutsatsen att lönenivån vare sig ökar eller minskar. En mer utförlig beskrivning av

Figur 2



motsvarande policyexperiment finns beskrivet i Lindbeck (1993, s 82-84).

Nästa steg i analysen är att se vad som händer när produktiviteten, b , stiger och graden av konkurrens, m , ökar. Då inleds förloppet genom att w_d skiftar utåt till w'_d . En mer utförlig beskrivning av motsvarande policyexperiment finns beskrivet i Lindbeck (1993, s 76-79).

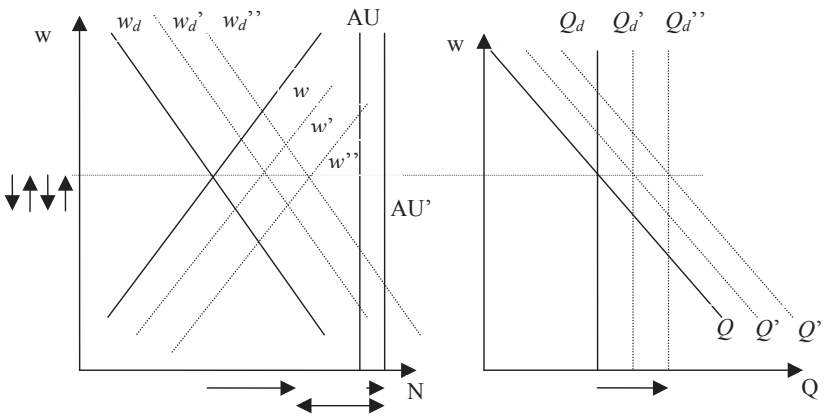
När w_d skiftat till w'_d , och w' till w'' har sysselsättningen således ökat än kraftigare. Nedgången av arbetslösheten motverkas av att arbetsutbudet skiftat utåt, men det skiftet är mindre eftersom sysselsättningen normalt slår igenom på arbetskraften med ett förhållande 3 till 1. Den samlade effekten är en kraftig reduktion av arbetslösheten och att sysselsättningsgraden (sysselsättningen som andel av befolkningen) ökat. Reallönerna har minskat, ökat, minskat och ökat. Nettoeffekten på reallönerna är obestämbar.

Låt mig understryka att dessa beskrivningar är förenklade. Det hindrar emellertid inte att de på ett korrekt sätt ger en bild av vilka effekter standardmodellen för arbetsmarknaden skulle implicera för dessa policyförslag. Nästa fråga är om denna modellvärld stämmer överens med verkligheten. Mitt svar är att bra policy normalt är baserad på robusta samband som dessa enkla modeller ger.

2. Några enkla beräkningar

Ett sätt att närma sig hur effekterna ser ut kvantitativt är att beräkna effekterna utifrån de partiella studier som finns för de olika policyförslagen. Vi har försökt beräkna genomslaget för delar av policyprogrammet (förslagen 1-4). Sådana beräkningar leder sannolikt till att effekterna underskattas mot bakgrund av att flera av förslagen kompletterar varandra (Coe och Snower 1997). Dessa beräkningar, vilka redovisas utförligt i vår motionen, är baserade på omfattande forskningsstudier (M 2005).¹ Det är emellertid viktigt att dessa beräkningar inte inkluderar förslagen 5-8. I tabellen nedan

¹ Vi refererar sammanlagt ett 100-tal studier publicerade i vetenskapliga tidskrifter eller working papers.



framgår att den samlade effekten av förslagen 1–4 är att sysselsättningen ökar med ca 200 000–300 000 personer. De elasticiteter som utnyttjas framgår i andra kolumnen i tabellen. Ett tränat öga noterar omgående att både när det gäller skatterna och bidragen så är beräkningarna att betrakta som konservativa eller t o m mycket konservativa.

Att beräkningarna är försiktiga framgår av att sysselsättningseffekten av en marginalsattesänkning hade hamnat på uppemot 200 000 personer om utgångspunkten varit de elasticiteter Ed Prescott beräknat (2002). IMF har beräknat, i en omfattande global modell som också innehåller en arbetsmarknad med pris- och lönestelheter, att ett program med en liknande inriktning (modellen inkluderar också en avreglering av arbetsrätten) skulle reducera jämviktsarbetslösheten med i storleksordningen 3 procent i Europa (IMF 2003).

Att effekten kan bli mer påtaglig kan illustreras med förtidspensionärer och långtidssjukskrivna. Förslaget om nystartsjobb (förslag 5) innebär att skattekillen för denna kategori reduceras med ca 25 procent, vilket inte beaktats i beräkningarna. Det är således sannolikt att antalet förtidspensionärer reduceras med mer än de 10 000 personer som anges i tabellen.

Det kan i detta sammanhang finnas skäl att påpeka att en bedömning av effekterna av ett reformprogram inte är det samma som ett politiskt löfte om att via arbetsmarknadspolitiska program skapa sysselsättning för ett visst antal personer.

3. Några reflektioner om effekter på löner och sysselsättning

Ett annat sätt att närma sig frågan om slutsatserna från den enkla modellanalysen kan överföras till verkligheten är att diskutera vad som skett i Sverige och andra länder där liknande åtgärder prövats.

Ett exempel som kan vara relevant är att titta på vad som hände när

Tabell 1
Dynamiska effekter
på sysselsättning och
arbetslöshet

	Elasticitet	Utbud	% av AK	Syssels.	Syssels.%	Arbetslös
Marginalskatt	0,5	71 000	1,6	95 000	2,3	-0,5
Bostadsbidrag	0,3	6 000	0,1	6 000	0,1	0,0
A-kassa*	0,08	38 000	0,9	56 000	1,3	-0,4
Sjukpenning	0,15	104 000	2,3	104 000	2,5	0,0
Förtidspension	0,3	10 000	0,2	10 000	0,2	0,0
Ökad off. Kons**	3	30 000	0,7	30 000	0,7	0,0
Hushållsnära tjänster		2 000	0,0	2 000	0,0	0,0
Summa		261 000	5,9	302 000	7,2	-1,0

* Avser elasticitet på arbetslösheten uttryckt i procentenheter.

** En miljon i ökad offentlig konsumtion beräknas ge upphov till ca 3 sysselsatta (RUT).

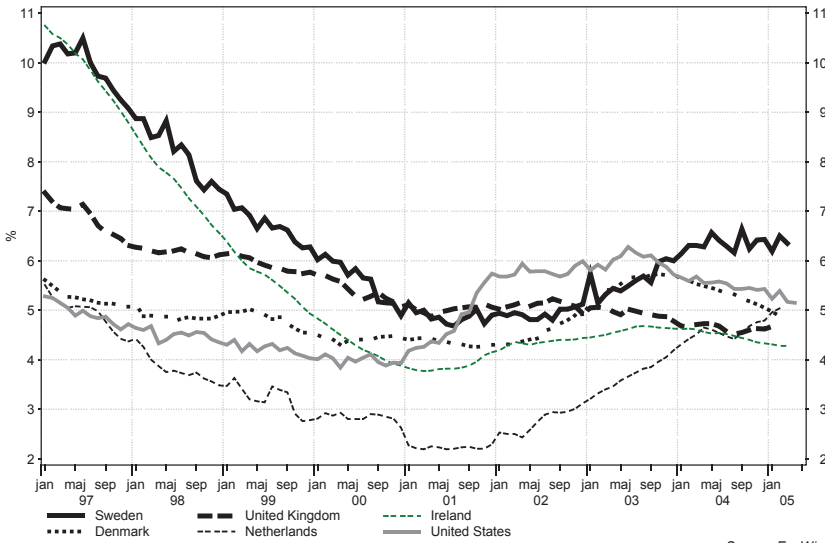
Källa: M 2005

ersättningsnivåerna sänktes från 80 till 75 procent 1996 respektive höjdes från 75 till 80 procent i a-kassan och 90 procent i sjukkassan 1998. Effekterna av sänkt a-kassa har också utvärderats med mer vetenskaplig noggrannhet av Carling, Holmlund och Vejsiu (2001). Deras slutsats är att sänkningen bidrog till lägre arbetslöshet och att effekten var påtaglig (högre än vad som antagits i tabellen ovan), vilket också ligger i linje med forskningsresultat från andra länder (Kruger och Meyer 2002).

Även om man baserar analysen på enkel "eye-ball-econometrics" är det tydligt att slutsatsen från Carling, Holmlund och Vejsiu inte är enkel att ifrågasätta. Mellan 1996-98 sjönk den öppna arbetslösheten från 8 till 6,5 procent. Samtidigt steg sysselsättningen och långtidsarbetslösheten minskade. Löneökningstakten 1997-98 låg på 4,1 procent för ekonomin som helhet. Det är svårt att se att löneökningstakten sjönk kraftigt till följd av åtgärderna. När ersättningsnivåerna höjdes från 75 till 80 procent i a-kassan och från 75 till 90 procent i sjukkassan inträffade inte heller de omvända effekterna till vad finansministern nu påstår ska inträffa. Mellan 1998-2000 steg lönerna med 3,6 procent.

Ett annat sätt att fundera kring hur reformprogrammet påverkar ekonomin är att blicka bakåt (se t ex Sjöberg och Bäckman 2001). Före 1970-talet hade Sverige och de flesta andra OECD-länder strama bidragssystem. Både i sjuk- och a-kassorna låg ersättningen på 65 procent i Sverige. Karensdagarna var många (i sjukkassan blev det t ex tre karensdagar trots att Gunnar Sträng argumenterat för fem och den ursprungliga utredningen under ledning av Per Eckerberg föreslog åtta karensdagar). Trots strama bidragssystem steg reallönerna påtagligt snabbt under både 1950- och 1960-talen. Ersättningen höjdes under 1970- och 1980-talen samtidigt som reallönetillväxten praktiskt taget uteblev.

Ännu ett sätt att närma sig frågeställningen är att studera länder som genomfört liknande policyexperiment. De som ligger närmast tillhands är Storbritannien, USA, Danmark, Holland och Irland, som stramat åt bidragssystemen (såväl genom sänkta ersättningar, skärpta arbetsvillkor



Figur 4
Arbetslöshet i vissa
länder. Standardi-
serad arbetslöshet
OECD

Source: EcoWin

och skarpare sanktioner), sänkt sociala avgifter på låginkomsttagare och reducerat marginalsatserna för låg- och medelinkomsttagare under andra halvan av 1990-talet (för beskrivningar av policyexperimenten se t ex Belot och van Ours 2004, Nickell och van Ours 1999, Nickell och Quintini 2002, Blank 2002, 2003, Eriksson och Uddén Jondal 1997 och EU 2004). Samtliga dessa länder har genomfört policyförskjutningarna under andra halvan av 1990-talet. Det är tydligt, vilket framgår av figuren ovan, att arbetslösheten inte har stigit under perioden, utan att det inte kan uteslutas att åtgärderna bidragit till en något lägre långsiktigt uthållig arbetslöshetsnivå.

Inte heller om man tittar på löneutvecklingen i de länder som genomfört reformer finns det någon tendens till att löneutvecklingstakten mattats av. Tvärtom är det i de två länder som gått längst i reformpolitiken, USA och Storbritannien, lönerna förefaller ha stigit snabbast.

4. Ett försök att matcha utbud och efterfrågan

Det är också viktigt att notera att reformprogrammet har utformats med särskilt beaktande av att det är viktigt att säkerställa att det ökade arbetsutbudet skall mötas av en efterfrågan på arbetskraft. Flera argument talar för att reformprogrammet bidrar till att matcha utbud och efterfrågan.

För det första ligger tyngdpunkten i skattesänkningarna på låg- och medelinkomsttagare. 75 procent av skattesänkningarna går till dessa grupper (RUT Dnr 2005:955). Eftersom låg- och medelinkomsttagare i mindre omfattning utjämnar konsumtionen via de finansiella marknaderna (vi antar att en kreditrestriktion föreligger) anpassas konsumtionen till sti-

gande inkomster. När dessa hushåll får mer pengar kvar i plånboken stiger efterfrågan.

För det andra medför moderaternas förslag att anslagen till offentlig konsumtion ökar med ca 15 miljarder kronor ackumulerat under de kommande 3 åren (10 miljarder till kommun och landsting och ca 5 miljarder kronor inom rättsväsendet). Det är väl bekant att ökad offentlig konsumtion tillhör de BNP-komponenter som har snabbast genomslag på sysselsättningen.

För det tredje är det rimligt att förslagen bidrar till att reducera pris- och lönestelheterna i ekonomin. Tidigare forskning visar att det finns anledning att anta att ett brett reformprogram kan förstärka effekterna av delarna i programmet (Coe och Snower 1996, Belot och Van Ours 2001 och 2004). Genomslaget av förslagen för högre produktivitet eller sänkta skatter förstärks av stramare bidrag mm.

För det fjärde är besparingarna på bidragen mindre än skattesänkningarna eftersom en långsammare utbyggnad av biståndet utgör en delkomponent (med regeringens politik ökar biståndsanslagen med 100 procent 2000–2006 och med moderaterna ökar anslagen med 50 procent). Denna faktor bidrar till att den inhemska efterfrågan stärks med över 1 procent av BNP ackumulerat under nästa mandatperiod. Att politiken har denna sammansättning betyder att den inhemska efterfrågan stärks utan att den övergripande inriktningen på politiken förs i mer expansiv riktning i termer av ett försvagat finansiellt sparande i de konsoliderade offentliga finanserna. Denna effekt uppkommer således utöver budgetbalans. För att detta skall leda till ökad sysselsättning och produktion krävs en politik som samtidigt ökar potentiell produktion och sänker jämviktsarbetslösheten.

5. Ett strukturprogram med en Rawlsiansk twist

Det reformprogram som analyserats i denna artikel kan beskrivas som ett traditionellt ekonomiprogram, som ordinerats för Sverige och andra länder av både OECD och IMF vid många tillfällen, men med en Rawlsiansk twist. Genom att skattesänkningarna huvudsakligen tillförs låg- och medelinkomsttagare, att det sker en satsning på utbildning, sjukvård och andra välfärdsverksamheter, att särskilda stöd riktas till ensamstående föräldrar och att integrationspolitiken skärps är det sannolikt att programmet har sociala konsekvenser som är gynnsamma för de sämst ställda i samhället.

Jag menar, vilket naturligtvis är ett högst subjektivt omdöme, att det inte är rimligt att beskriva denna politik som orättvis eftersom det är tydligt att åtgärderna leder till ökad sysselsättning och minskad arbetslöshet. En politik som leder till lägre arbetslöshet minskar de sociala klyftorna, minskar utanförskap i samhället och bidrar till att öka gemenskaps-känslan.

- Belot, M och J C van Ours (2004), "Does the Recent Success of some OECD Countries in Lowering their Unemployment Rates Lie in the Clever Design of their Labour Market Reforms", *Oxford Economic Papers*, vol 56, s 621-642.
- Blank, R M (2003), "U.S. Welfare Reform: What's Relevant for Europe?" *CESifo Economic Studies*, vol 49.
- Blank, R M (2002), "Evaluating Welfare Reform in the United States", *Journal of Economic Literature*, vol 40, s 1105-1166.
- Carling K, B Holmlund B och A Vejsiu (2001) "Do Benefit Cuts Boost Job Findings? Swedish Evidence from the 1990s", *The Economic Journal*, vol 111, s 766-790
- Coe, D och D Snower (1996), "Policy Complementarities: The Case for Fundamental Labour Market Reform", IMF Working Paper nr 96/93.
- EU (2004), "Country Study: Denmark – Making Work Pay, Getting More People into Work", *Directorate-General for Economic and Financial Affairs, Occasional Paper* nr 9.
- Finansutskottetsbetänkande 2004/05:FiU1, Utgiftsramar och beräkningar av statsinkomsterna, Del 1.
- Fitoussi, J P, F Modigliani, B Morro, D Snower och R Solow (1998) "A Manifesto on Unemployment in the EU", Banco National del Lavoro Quarterly Review, vol 206, s 1-35.
- IMF (2003), *World Economic Outlook: Growth and Institutions*, april.
- Krueger, A E och B D Meyer (2002) "Labor Supply Effects of Social Insurance", NBER working paper nr 9014.
- Lindbeck, A (1993), *Unemployment and Macroeconomics*, The MIT Press, Cambridge MA.
- Moderata samlingspartiet (2005), "Bryt utanförskapet: fler i arbete", *Motion med anledning av prop 2004/05:100 2005 års ekonomiska vårproposition, motion Fi231*.
- Nickell S (1997), "Unemployment and Labor Market Rigidities: Europe versus North America", *Journal of Economic Perspectives*, vol 11, s 55-74.
- Nickell, S (1998), "Unemployment: Questions and Some Answers", *Economic Journal*, vol 108, s 802-816.
- Nickell, S och J van Ours (1999) "The Netherlands and the United Kingdom: a European unemployment miracle?", *Discussion Paper from Tilburg University*, Nr 119, Center for Economic Research.
- Nickell, S och G Quintini (2002), "The Recent Performance of the UK Labour Market", *Oxford Review of Economic Policy*, vol 18, s 202-220.
- Nickell, S, (2004) "Employment and Taxes", *CEP Discussion Paper* No 634.
- Nuder, P (2005), "Moderaterna – lönesänkarpartiet", *Sydsvenska Dagbladet*, 27 maj 2005.
- Persson, G (2005), "M siktar åter på systemskifte", *Svenska Dagbladet*, 30 maj 2005.
- Prescott, E C (2002), "Why Do Americans Work So Much and Europeans So Little?"; stencil, University of Minnesota, maj.
- Riksdagens utredningstjänst (2005), *Arbetsavdrag*, Dnr 2005:955.
- Scarpetta, S (1996), "Assessing the Role of Labour Market Policies and Institutional Settings on the Unemployment: A cross Country Study", *OECD Economic Studies* nr 26.
- Sjöberg, O och Ö Bäckman, O (2001) "Incitament och arbetsutbud – En diskussion och kunskapsöversikt", i Fritzell, J och Palme, J (red) *Välfärdens finansiering och fördelning*, Antologi från Kommittén Välfärdsbokslut, SOU 2001:57.
- Eriksson, J och E Uddén-Jondal (1997), "Lärdomar av den nederländska modellen", *Penning- och valutapolitik*, nr 3.