

# Nederst vid borden i Danmark och Sverige – Relativ fattigdom bland invandrare

*Klyftan mellan invandrare och infödda vad gäller fattigdom har ökat i både Danmark och Sverige. Den är dock större i Danmark och en huvudorsak härtill är väsentliga skillnader i invandringens karaktär mellan länderna. Danmarks invandrarbefolkning består till större del av personer från mindre utvecklade länder, vilka har höga fattigdomsrisker även i Sverige. Även om invandrare från utvecklade länder har höga fattigdomsrisker de första åren sjunker dessa tydligt med antalet år i det nya landet.*

Invandringen från mindre utvecklade länder till OECD-länderna har ökat kraftigt under senare år. Det har skrivits en hel del om dessa invandras arbetsmarknadssituation i destinationslandet, men mycket mindre med utgångspunkt från deras disponibla inkomster och finansiella fattigdom.<sup>1</sup> Naturligtvis bör man förvänta sig starka samband mellan personernas arbetsmarknadssituation och deras fattigdomsstatus. Men då den som saknar förvärsarbete kan erhålla arbetslöshetsunderstöd eller pension är många sådana personer inte fattiga. Fattigdomsbekämpning har varit en stark drivkraft för välfärdsstatens uppbyggnad. Även familjen kan ha en sådan funktion. En partners förvärsarbete kan hålla hushållet och dess icke förvärsarbetande medlemmar utanför fattigdom. Arbetsmarknads- och fattigdomsstatus är alltså olika företeelser och ur välfärsperspektiv är fattigdomsstatusen det centrala.

Denna artikel riktar sökarljuset mot risken att leva i relativ fattigdom i Danmark och Sverige för ländernas förstagerationsinvandrare och de infödda. Vad finns det för likheter respektive skillnader mellan de två ländernas erfarenheter? Artikeln handlar om personer i yrkesverksam ålder och tidsperioden är 1980- och 1990-talen. Det första syftet är att beskriva utvecklingen med hjälp av nya tidsserier. Dessa visar att en allt större klyfta

## **BJÖRN GUSTAFSSON OCH PEDER J PEDERSEN**

Björn Gustafsson är docent i nationalekonomi och professor vid Institutionen för socialt arbete vid Göteborgs universitet och knuten till Institute for the Study of Labour (IZA), Bonn. Bjorn.Gustafsson@socwork.gu.se

Peder J Pedersen är professor vid Århus universitet och vid Socialforskningsinstituttet, Köpenhamn samt knuten till Institute for the Study of Labour (IZA), Bonn. ppedersen@econ.au.dk

<sup>1</sup> Ett exempel är Borjas (1990) som rapporterar fattigandelar år 1980 för invandrare i USA med 42 olika ursprung. Dessa varierar mellan 6 och 37 procent. För Kanada finns flera studier varav Picot och Hou (2003) är ett nytt bidrag som bland annat visar att medan det vid 1980-talets början inte fanns några skillnader i fattigandelar mellan invandrare och andra har den förra kategorins fattigandelar nu ökat. Galloway och Aaberge (2003) visar att fattigdomsandelarna för invandrare till Norge i yrkesverksam ålder åren 1995, 1996 och 1997 var högre än för infödda samt negativt relaterade till antalet år sedan invandringen. Ekberg (1994) rapporterade att år 1991 hade utrikes födda i Sverige en fattigandel som uppgick till 14 procent, medan den motsvarande andelen för totalbefolkningen var 8 procent. Denna studie redovisar att fattigandelarna är negativt relaterade till antalet år sedan invandringen, ett resultat som återkommer i andra studier som utnyttjat data för ungefär samma period (Gustafsson 1997, Hammarstedt 2001).

Artikeln bygger på forskning som mer utförligt dokumenteras i Blume m fl (2005a och b).

uppkommit mellan inföddas och invandrares fattigdomsrisker, samtidigt som invandrare kommit att utgöra en allt större del av befolkningen i båda länderna.

I artikeln visar vi även att klyftan i fattigdomsrisk mellan utrikes födda och infödda har vuxit sig större i Danmark än i Sverige. Att försöka finna skälen härtill är artikelns andra syfte. Vi har utfört modellskattningar. Dessa tyder på att för en invandrare från ett givet ursprungsland och med given utbildningsnivå, ålder och familjesituation är fattigdomsriskerna i Danmark och Sverige ungefär lika stora. Däremot föreligger väsentliga skillnader mellan länderna vad gäller invandringens karaktär. Sverige har en längre och mer omfattande historia av arbetskraftsinvandring. Danmarks invandrarbefolkning, även om proportionellt sett mindre, har vuxit i snabbare takt under den period vi studerar. En större andel av Danmarks invandrare kommer från mindre utvecklade länder och dessa har höga fattigdomsrisker även i Sverige.

Artikeln är disponerad på följande sätt: I nästa avsnitt beskriver vi definitioner och data och därefter följer ett bakgrundsavsnitt, främst med information om invandringströmmarna till de två länderna. Vi har två resultatavsnitt, ett med tidsserier och ett med resultat från skattningar av modeller där vi undersökt risken att vara fattig i vart och ett av de två länderna. Artikeln avslutas med en sammanfattning.

## 1. Definitioner och data

Det finns en omfattande litteratur om hur fattigdom kan och bör definieras samt mätas. Europeiska unionen har under en längre period publicerat statistiska uppgifter om fattigdomen i dess medlemsländer. Exempelvis visar uppgifter för 2001 (de senast tillgängliga) att 15 procent av befolkningen i EU 25 levde under fattigdomsstrecket.<sup>2</sup> Sverige och Danmark tillhör den grupp av länder som har förhållandevis låga fattigandelar. En diskussion om måttens konstruktion pågår inom en vidare ram med syftet att studera socialt utestängande. Vi följer de rekommendationer som är resultatet av ett uppdrag från den tid då Belgien innehade ordförandeskapet för EU. Detta uppdrag gavs till fyra forskare och finns publicerat i Atkinson m fl (2002).

Gränsen mellan att anses vara fattig respektive icke fattig sätts vid 60 procent av medianen av hushållens disponibla inkomst där denna gjorts jämförbar mellan hushåll av olika storlek och sammansättning.<sup>3</sup> Medianen beräknas för samma år baserat på alla hushåll i det land vars fattigdom undersöks.<sup>4</sup> Vår studie koncentreras till personer i åldern 18–65 år.

<sup>2</sup> Uppgifter om "at risk of poverty after social transfers" från Eurostat som laddats ned från deras hemsida i maj 2005. Liksom i vår studie är gränsen mellan fattiga och andra satt till 60 procent av medianen.

<sup>3</sup> Detta görs genom att tilldela hushållsmedlemmarna vikterna 1,0 för den förste vuxne, 0,7 för annan vuxen och 0,5 för varje barn.

<sup>4</sup> Alla medlemmar i ett hushåll tilldelas samma jämförbara inkomst och medianen beräknas utifrån en fördelning omfattande hela landets befolkning.

En fördel med den valda fattigdomsdefinitionen är dess förmodade höga legitimitet bland socialpolitiska bedömare. Den är särskilt lämplig för jämförelser av risken att vara fattig i olika befolkningsgrupper och vid jämförelser mellan länder. Definitionen är mer omtvistad när det gäller bedömningen av utvecklingen över tiden i de fall den allmänna inkomstutvecklingen är kraftig – i positiv eller negativ riktning. ”Fattigdom” enligt den definition vi använder här kan ses som en aspekt på inkomstfördelningen, men den tar inte hänsyn till den allmänna inkomstnivån i den studerade befolkningen. Vår fattigdomsdefinition är alltså i högsta grad relativ.

Våra fattigdomsberäkningar görs utifrån mikrodata som i sin tur grundas på information från skattemyndigheternas register och register över utbetalda transfereringar. Vi arbetar med stora stickprov. För Danmark använder vi ett tioprocentigt sampel av infödda personer och ett totalmaterial av utrikes födda. För Sverige har vi tillgång till ett enprocentigt urval av infödda personer och ett tioprocentigt urval av utrikes födda. Att ha tillgång till stora sampel är viktigt när invandrades försörjning studeras, eftersom invandrare ofta är ganska sällsynta i den typ av urvalsundersökningar som ligger till grund för inkomststatistiken i de allra flesta länder. En väsentlig begränsning med våra data är att definitionen av vad som betraktas som ett hushåll är snäv, då unga som är 18 år eller äldre behandlas som självständiga hushåll, även om de bor med sina föräldrar. Resultat gällande fattigdomsstatus bland unga vuxna riskerar av detta skäl att bli missvisande höga.<sup>5</sup>

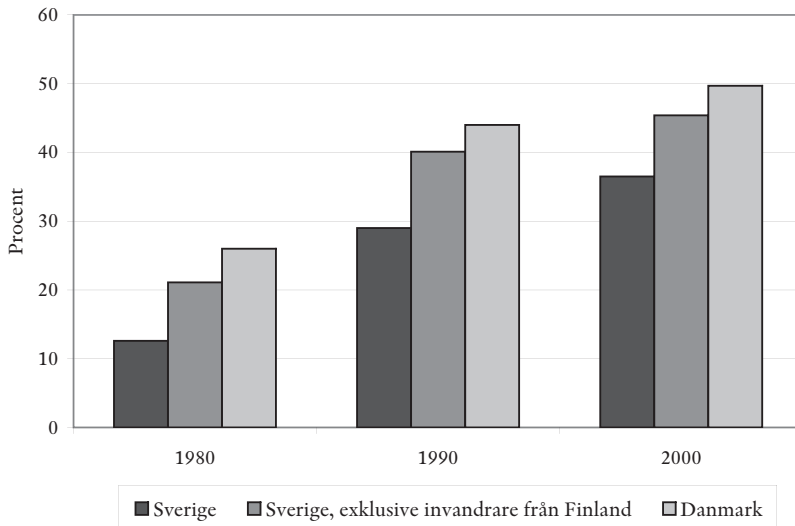
## 2. Bakgrund

Danmarks och Sveriges arbetsmarknader liknar varandra i många avseenden. En stor del av arbetskraften i båda länderna är fackligt organiserad, de lägsta lönerna är relativt höga och löneskillnaderna är lägre än i många andra OECD länder. Den offentliga sektorn spelar en stor roll i de två länderna och kvinnornas arbetskraftsdeltagande är nästan lika högt som männens. Vidare har båda länderna upplevt en långsiktig förskjutning från lågkvalificerade industriarbeten mot arbeten i servicesektorn, där det finns krav på social kompetens och språkkunskaper. Lönestrukturen tillsammans med jobbets karaktär skapar därmed barriärer för nyanlända invandrare från mindre utvecklade länder som har en så begränsad utbildning att det är svårt för dem att snabbt komma in i arbetslivet. Båda länderna har omfattande system med transfereringar till hushållen, vilka erbjuder många välfärdstjänster samtidigt som skattetrycket är högt. Men ser man noggrannare på socialpolitiken finns det dock skillnader till vilka vi skall återkomma.

Det finns betydande skillnader mellan länderna när vi ser till makroekonomiska erfarenheter under den period vi studerar här. Under första delen av perioden var arbetslösheten hög och stigande i Danmark, medan Sverige

<sup>5</sup> Därav följer även att våra skattningar av fattigdomsriskerna i hela befolkningen blir något högre än om det funnits möjlighet att arbeta med en vidare definition av ett hushåll.

*Figur 1*  
Andel invandrare till  
Sverige och Danmark  
med ursprung i min-  
dre utvecklade länder,  
1980–2000



hade full sysselsättning och även övrefterfrågan på arbetskraft. Som välkänt drabbades Sverige av en mycket omfattande makroekonomisk chock i början av 1990-talet som innebar dramatiskt ökad arbetslöshet och minskat arbetskraftsdeltagande, vilket följdes av en förhållandevis snabb återhämtning. Den danska ekonomin förbättrades från 1994 till helt nyligen. Trots dessa skillnader har båda länderna under 1990-talet upplevt samma problem med hög arbetslöshet bland invandrare från mindre utvecklade länder.

Andra stora skillnader mellan länderna av betydelse för ämnet i denna artikel avser invandringens sammansättning enligt ursprung, med avseende på såväl flöden som bestånd. Även invandrarbefolkningens tillväxttakt skiljer sig mellan länderna. En iakttagelse är att invandrarbefolkningens andel av totalbefolkningen var mycket högre i Sverige än i Danmark i början av vår observationsperiod. Däremot ökade invandrarbefolkningen i Danmark procentuellt sett snabbare under de flesta år som studeras här. En dramatisk skillnad mellan länderna uppstod år 1996 då invandrarbefolkningen i Danmark ökade med 11 procent, medan den i Sverige enbart växte med 1 procent. Danmark har sedan dess ändrat sin invandringspolitik till att bli avsevärt mer restriktiv. Den avgörande förändringen inträffade emellertid efter den period som studeras här, nämligen år 2002.

När vi ser till invandringens sammansättning med avseende på ursprung framkommer högst betydande skillnader mellan länderna. Om vi tillämpar en FN-klassificering av länder i mer eller mindre utvecklade, blir bilden den följande:<sup>6</sup> Under hela vår observationsperiod har andelen invandrare med ursprung i mindre utvecklade länder varit större i Danmark än i Sverige och i båda länderna har andelen invandrare från mindre utvecklade länder ökat, se figur 1. En bakgrund till den högre andelen invandrare från mer utveck-

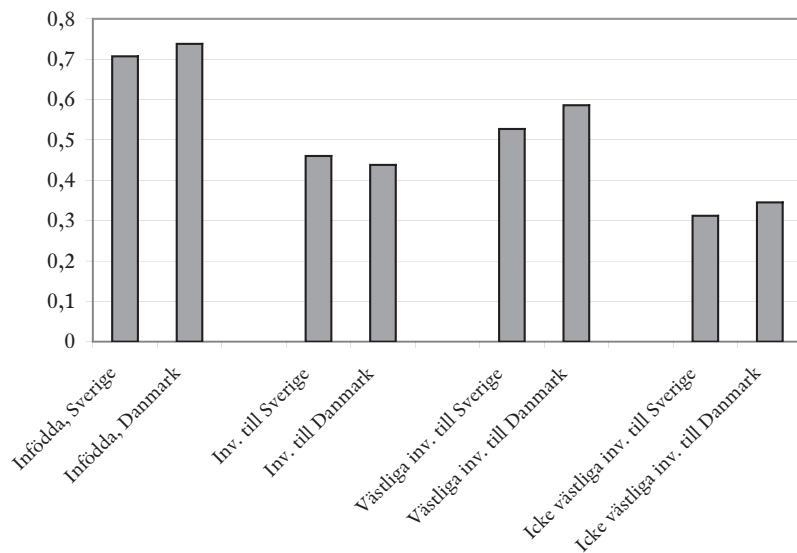
<sup>6</sup> Kategorin mer utvecklade länder består av alla europeiska länder (utom Turkiet och Cypern samt ett antal tidigare sovjetrepubliker), USA, Kanada, Japan, Australien och Nya Zeeland.

Sverige		Danmark	
F d Jugoslavien	73 274	Turkiet	29 680
Irak	55 696	Bosnien-Herzegovina	18 027
Bosnien-Herzegovina	52 198	Irak	15 099
Iran	51 844	F d Jugoslavien	12 545
Polen	40 506	Libanon	11 924
Turkiet	32 453	Somalia	11 847
Chile	27 153	Iran	11 348
Libanon	20 228	Polen	10 391
Syrien	14 646	Pakistan	10 313

Tabell 1  
Antal invånare från stora icke-västliga invandrarländer i Sverige och Danmark 2001

lade länder i Sverige är den förhållandevis tidiga stora invandringen från Finland, medan ett motsvarande befolkningsflöde till Danmark har saktats. Mellan 1980 och 2000 minskade dock antalet personer födda i Finland och bosatta i Sverige från 251 342 till 195 447 och den andel av invandrarna i Sverige som är födda i Finland föll dramatiskt från 40 till 20 procent.

I tabell 1 redovisar vi för varje land de åtta största ursprungsländerna för icke-västliga invandrare.<sup>7</sup> Data avseende 1997 från de två ländernas statistiska myndigheter visar att sysselsättningsgraden för icke-västliga invandrare är väsentligt lägre än den för västliga invandrare, som i sin tur är lägre än för den infödda befolkningen, se figur 2. Det är uppenbart från tabell 1

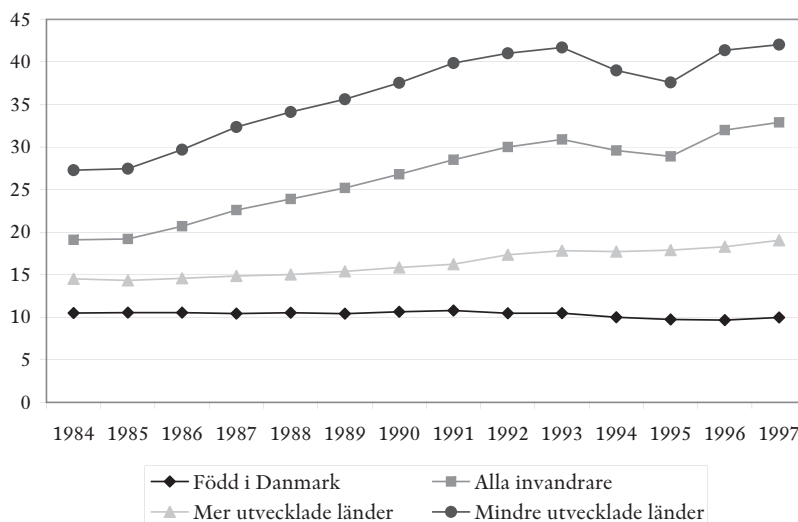


Figur 2  
Sysselsättningsandelar bland invandrare och infödda i åldern 16-64 år

Not: Beräkningar från uppgifter publicerade av Statistiska Centralbyrån och Danmarks Statistik. Definitionerna kan skilja sig åt mellan länderna.

<sup>7</sup> Till västliga länder räknas en liten grupp rika OECD länder bestående av EU-länder före 2004 års utvidgning, USA, Kanada, Australien, Nya Zeeland och Japan. Klassificeringen används även av Schultz-Nielsen m fl (2001) och Wadensjö och Orrje (2002).

Figur 3  
Fattigandelar i Danmark för infödda och invandrare år 1984-97

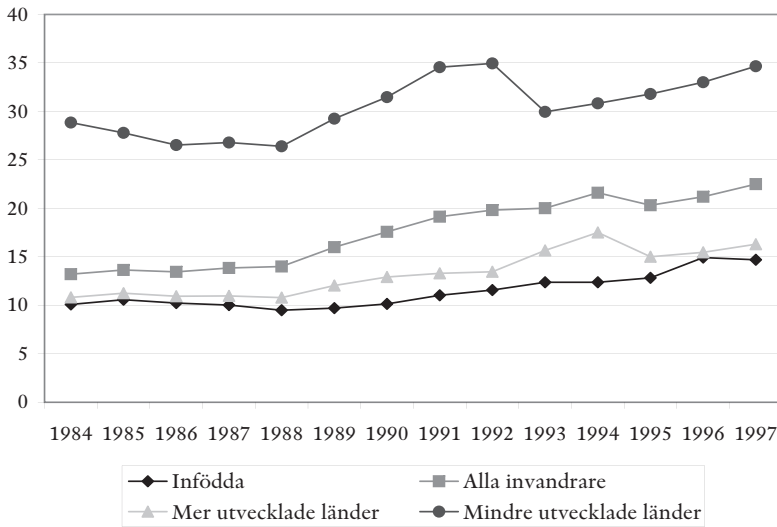


att ursprungsländerna rangordnas olika i de två ankomstländerna. Två länder, Syrien och Chile, återfinns enbart i kolumnen för Sverige, medan Somalia och Pakistan enbart återfinns i den danska kolumnen. Enbart ett ursprungsland, Turkiet, har ungefär samma antal invandrare i såväl Danmark som Sverige.

### 3. Tidsserier

Figur 1 visar för Danmark och för vart och ett av åren 1984 till 1999 andelen fattiga infödda respektive invandrare; för de senare finns även en uppdelning efter personer från mer respektive mindre utvecklade länder. Flera intressanta slutsatser kan dras. Först framgår det att andelen fattiga infödda så gott som konstant legat kring 10 procent under hela observationsperioden. Andelen fattiga invandrare har varit högre och ökade trendmässigt så att var tredje invandrare räknades som fattig vid periodens slut. Uppdelningen av ursprung i enbart två kategorier är mycket utslagsgivande. Det är invandrare från mindre utvecklade länder som har de högsta fattigdomsriskerna och det är bland dessa ökningen varit kraftig under den första delperioden.

Tidsserierna för Sverige, figur 4, liknar dem för Danmark på flera sätt, men det finns också skillnader. I början av perioden var fattigandelen bland infödda i Sverige mycket lik den i Danmark. Men från 1980-talets andra hälft ökar den relativa fattigdomen bland infödda i Sverige för att uppgå till 15 procent vid periodens slut. Detta är konsistent med att flera andra studier visar att den svenska inkomstfördelningen blivit mer ojämn sedan några år in på 1980-talet (t ex Gustafsson och Palmer 2001). Fattigdomsriskerna för invandrare ökade från 14 till 23 procent, vilket innebär en växande klyfta till fattigandelen bland infödda, men klyftan är inte alls lika stor som i Danmark. Att reda ut skälen till denna skillnad mellan länderna är en uppgift för



Figur 4  
Fattigandelar i  
Sverige för infödda  
och invandrare åren  
1984-97

artikelns senare delar. Intressant är att i Sverige är det enbart en liten skillnad i observerad fattigdomsrisk mellan infödda och invandrare från mer utvecklade länder, medan invandrare från mindre utvecklade länder, liksom i Danmark, har höga fattigandelar.

#### 4. Modellskattningar

Hur kan vi förstå resultatet att klyftan i fattigdomsrisker mellan invandrare och infödda är större i Danmark än i Sverige? Beror detta på egenskaper hos de två ländernas arbetsmarknader och välfärdsstater, eller på vilken typ av invandring länderna haft?

I ett första steg genomför vi kohortanalyser,<sup>8</sup> dvs vi följer grupper av nyanlända invandrare från invandringstidpunkten och framåt i tiden och studerar hur fattigdomsriskerna utvecklas. Resultaten visar att för invandrare från utvecklade länder finns ett mycket tydligt mönster. Även om fattigdomsriskerna är höga kort efter invandringen, faller denna tydligt med tiden. Intressant är även att givet antalet år i landet sedan invandringen är fattigdomsriskerna för senare anlända invandrare knappast högre än för tidigare anlända. Fattigdomsproblematiken bland invandrare från utvecklade länder verkar sålunda främst vara knuten till de första åren efter ankomsten och har inte ökat bland grupper av senare anlända invandrare. Bilden för invandrare från mindre utvecklade länder är helt annorlunda. Minskningen av fattigdomsrisker med antalet år sedan invandringen är svag. Vid givet antal år sedan invandringen är fattigdomsriskerna större för senare anlända invandrare.

Nästa steg är att skatta probitmodeller där beroendevariabeln anger om

<sup>8</sup> Dessa redovisas i Blume m fl (2005a).

personen är fattig respektive icke fattig. Vi utnyttjar samma specifikation för båda länderna och har genomfört skattningar för olika år. Här väljer vi att redovisa resultat för 1997. I den föredragna specifikationen ingår även variabler som mäter personens ålder, familjetyp, kön, ålder vid ankomsten, en dummyvariabel som anger härkomst från utvecklat land och en rad dummyvariabler som anger ursprung i namngivna mindre utvecklade länder. Vidare inkluderar vi variabler som mäter antalet år sedan invandringen, på så sätt att dessa kan variera mellan mindre utvecklade länder och utvecklade länder. De skattade modellerna kan sålunda konstanthålla många förhållanden som kan tänkas påverka fattigdomsriskerna i de två länderna, men de är naturligtvis inte uttömmande.

Vi väljer att redovisa resultaten av övningen genom att visa predicerade fattigdomsrisker för ett antal typiska personer, se tabell 2. Det första typfallet avser ett par från Turkiet, ett land som skickat ungefär lika många invandrare till båda destinationerna och där ankomstmönstret varit liknande. I detta typfall är mannen 35 år och familjen har tre barn och vi varierar antalet år sedan invandringen. Vi finner anmärkningsvärt lika fattigdomsrisker i de två länderna. Dessa avtar med de första åren sedan ankomsten för att sedan plana ut på en nivå som är tre till fyra gånger så hög som bland infödda med i övrigt samma egenskaper.

När vi byter ursprungsland till Iran i den andra delen av tabellen finns dock större skillnader att rapportera mellan ankomstländerna. Fattigdomsriskerna är högre i Danmark, men skillnaden är långt ifrån dramatisk. I det tredje typfallet är ursprungslandet nu ett utvecklat land. Även i detta fall är likheterna i fattigdomsrisker mellan ankomstländerna slående och även om fattigdomsrisken är förhållandevis hög för de nyligen anlända, har denna två decennier efter ankomsten konvergerat till nivån för infödda med i övrigt samma egenskaper.

Fattigdomsriskerna i Danmark och Sverige är höga bland unga vuxna, något som gäller även i andra nordiska länder (Gustafsson och Pedersen 2000). I våra länder finns det numera för många en ganska lång fas från det att föräldrarnas formella försörjningsansvar upphört tills att personen etablerat sig på arbetsmarknaden. Nedre delen av tabell 2 visar att fattigdomsriskerna är höga för en tjugofemårig ensamstående person utan barn. Vi noterar att våra skattningar predicerar en extremt hög fattigdomsrisk bland nyanlända personer från Turkiet. För Danmark gäller detta också om ursprunget är Iran.

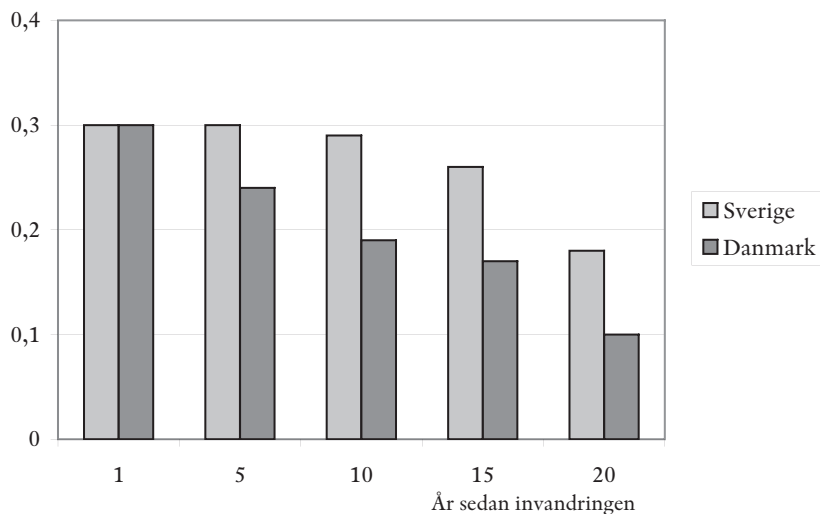
Från modellskattningarna drar vi slutsatsen att i flera fall är fattigdomsrisken för personer med givna egenskaper liknande i Danmark och Sverige, även om det finns undantag. Detta innebär att Danmarks större klyfta i fattigdomsrisk mellan invandrare och infödda till väsentlig del bör kunna förklaras av en annorlunda invandringssammansättning. Dock skall vi nu visa att skillnader mellan ländernas socialpolitik kan ha viss betydelse.



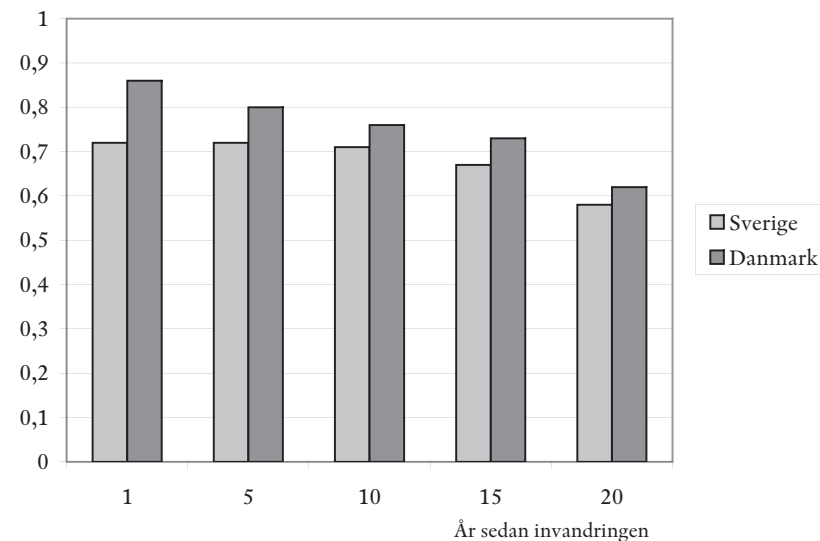
Ålder	Familjetyp	Antal barn	Ursprungsland	Antal år sedan invandringen	Risk i Sverige	Risk i Danmark
35	Par	3	Turkiet	5	0,45	0,50
35	Par	3	Turkiet	10	0,44	0,43
35	Par	3	Turkiet	15	0,40	0,40
35	Par	3	Turkiet	20	0,30	0,29
35	Par	3	Turkiet	25	0,24	0,33
35	Par	3	Iran	5	0,25	0,43
35	Par	3	Iran	10	0,24	0,36
35	Par	3	Iran	15	0,21	0,34
35	Par	3	Iran	20	0,15	0,23
35	Par	3	Iran	25	0,10	0,27
35	Par	3	Mer utvecklat land	5	0,18	0,27
35	Par	3	Mer utvecklat land	10	0,17	0,22
35	Par	3	Mer utvecklat land	15	0,15	0,18
35	Par	3	Mer utvecklat land	20	0,09	0,09
35	Par	3	Mer utvecklat land	25	0,06	0,07
35	Par	3	Infödd	-	0,07	0,05
25	Ensamstående	0	Turkiet	5	0,83	0,88
25	Ensamstående	0	Turkiet	15	0,76	0,73
25	Ensamstående	0	Turkiet	20	0,73	0,69
25	Ensamstående	0	Iran	5	0,66	0,84
25	Ensamstående	0	Iran	15	0,56	0,73
25	Ensamstående	0	Iran	20	0,53	0,69
25	Ensamstående	0	Mer utvecklat land	5	0,56	0,71
25	Ensamstående	0	Mer utvecklat land	15	0,47	0,48
25	Ensamstående	0	Mer utvecklat land	20	0,43	0,37
25	Ensamstående	0	Infödd	-	0,34	0,34

Tabell 2  
Bakgrundsegenskaper och predicerad fattigdomsrisik i Sverige och Danmark 1997

*Figur 5*  
Fattigdomsrisker för manlig invandrare från Turkiet som lever i parfamilj med ett eller två barn. Beräkningar utifrån modellskattningar för år 1997



*Figur 6*  
Fattigdomsrisker för manlig invandrare från Turkiet som lever i parfamilj med fyra barn eller fler. Beräkningar utifrån modellskattningar för år 1997



Familjer med barn i Danmark erhåller barnbidrag i direkt proportion till antalet barn. I Sverige används en icke linjär formel så att bidragsbeloppet per barn är progressivt mot antalet barn. Familjer med få barn får ett större barnbidragsbelopp i Danmark än i Sverige, medan motsatsen gäller för familjer med många barn. Detta ger förväntat utslag i skillnader i predicerade fattigdomsrisker mellan länderna. Figur 5 visar att för en familj med ett eller två barn med ursprung i Turkiet predicerar våra skattningar lägre fattigandelar i Danmark än i Sverige. Men situationen är den motsatta när vi i figur 6 ser på fattigdomsrisker för i övrigt liknande familjer, men med fyra barn eller fler.

## 5. Slutkommentar

Inom Europeiska unionen pågår en livlig diskussion om att ta fram och använda sociala indikatorer för att följa upp situationen i medlemsländerna. Vi har här utgått från föreslagna och använda fattigdomsdefinitioner för att sprida ljus över situationen bland vuxna förstagenerationens invandrare som lever i Danmark respektive Sverige.

En huvudslutsats är att klyftan i fattigdomsrisk mellan invandrare och infödda ökat i båda länderna. Detta tillsammans med att invandrarbefolkningen blivit allt större innebär att fattigdomen i de två länderna allt mer kommit att bli ett invandrarproblem. Transfereringar från välfärdsstaten har inte tillförlitligt lyckats motverka att invandrare trendmässigt kommit att få en allt sämre ställning på de två ländernas arbetsmarknader. Nyanlända invandrare till Danmark och Sverige löper hög risk att vara fattiga. Medan en sådan risk snabbt minskar för invandrare från utvecklade länder är detta inte fallet bland invandrare från mindre utvecklade länder.

Vi har även funnit att skillnaden mellan invandrare och infödda vad gäller risken att hamna i fattigdom är större i Danmark än Sverige. De analyser som här redovisats pekar mot att en huvudförklaring här till är skillnader i invandringens struktur. Danmark saknar Sveriges erfarenhet av den förhållandevis tidiga stora invandringen från Finland, men istället kom landets invandrarbefolkning att öka i snabbare takt under många år under 1980- och 1990-talen, perioder då invandrare från mindre utvecklade länder kom att utgöra allt större andelar av invandringen till OECD-länderna.

Ett ytterligare bidrag till förklaringen är strukturella skillnader i transfereringar till familjer med barn. Dessa tillgodoser i Sverige familjer med många barn medan det i Danmark är familjer med färre barn som behandlas mest förmånligt, relativt sett. Eftersom fertiliteten i familjer från mindre utvecklade länder är väsentligt högre än bland den infödda befolkningen finns här en delförklaring till skillnader i fattigandel mellan Sverige och Danmark.

Våra resultat pekar alltså mot att andra familjemönster bland första generationens invandrare än bland infödda är en utmaning för formuleringen av familjepolitiken i såväl Danmark som Sverige. Detta skall inte dölja det faktum att huvudbudskapet är att den bristande integrationen av invandrare från mindre utvecklade länder är huvudorsaken till att klyftan i fattigdomsrisk ökat i båda länderna. Ekonomiskpolitiska åtgärder som lyckas förbättra arbetsmarknadssituationen för invandrare från mindre utvecklade länder är också åtgärder för att minska klyftan i fattigdomsrisk mellan invandrare och infödda.

## REFERENSER

- Atkinson, T, B Cantillon, E Marlier och B Nolan (2002), *Social Indicators. The EU and Social Inclusion*, Oxford University Press, Oxford.
- Blume, K, B Gustafsson, P J Pedersen och M Verner (2005a), "A Tale of Two Countries: Poverty among Immigrants in Denmark and Sweden since 1984", i Borjas, G och J Cripps (red), *Poverty, International Migration and Asylum*, Palgrave-Macmillan, Houndsmills, Basingstoke.
- Blume, K, B Gustafsson, P J Pedersen och M Verner (2005b), "At the Lower End of the Table: Determinants of Poverty Among Immigrants to Denmark and Sweden", Discussion Paper 1551, Institute of the Study of Labor (IZA).
- Borjas, G J (1990), *Friends or Strangers. The Impact of Immigrants on the U.S. Economy*, Basic Books, New York.
- Ekberg, J (1994), "År invandrare fattiga?" *Ekonomisk Debatt*, årg 22, nr 2, s 169-177.
- Galloway, T A och R Aaberge (2003), "Assimilation Effects on Poverty among Immigrants in Norway", Memorandum No 07/2003, Nationalekonomiska institutionen, Oslo universitet.
- Gustafsson, B (1997), "Invandrades försörjning", i *Mångfald och ursprung. Rapport från ett multietiskt Sverige*, Statens invandrarverk, Norrköping, s 78-85.
- Gustafsson, B och E Palmer (2001), "90-talets inkomstklyftor – hur de ökade och varför", *Ekonomisk Debatt*, årg 29, nr 7, s 487-498.
- Gustafsson, B och P J Pedersen (2000), *Poverty and Low Income in the Nordic Countries*, Ashgate, Aldershot.
- Hammarstedt, M (2001), "Disposable Income Differences Between Immigrants and Natives in Sweden", *International Journal of Social Welfare*, vol 10, s 117-126.
- Picot, G och F Hou (2003), "The Rise in Low-Income Rates among Immigrants in Canada", Research Paper, Statistics Canada, Ottawa.
- Schultz-Nielsen, M L, O Ingerslev, C Larsen, G V Mogensen, N-K Nielsen, S Pedersen och E Wadensjö (2001), *The Integration of Non-western Immigrants in a Scandinavian Labour Market: The Danish Experience*, Danmarks Statistik, Köpenhamn.
- Wadensjö, E och H Orrje (2002), *Immigration and the Public Sector in Denmark*, Aarhus University Press, Aarhus.