

Ung och mer segregerad – ekonomisk och etnisk polarisering i svenska storstadsregioner

Den ekonomiska och etniska bostadssegregeringen har kommit i fokus för debatt och politik. Här presenteras en ny studie som beskriver och analyserar problematiken utifrån ekonomiska villkor för barn i Sveriges storstadsregioner åren 1990, 1996 och 2002. Vi finner att den ekonomiska polarisering har ökat snabbt och detsamma gäller den starkt överlappande etniska polariseringen. Resultat av regressionsanalyser anger att förklaringar till att grannskapen inkomstmässigt kommit att glida isär är att söka i förändringar i den inkomstgenererande processen medan förändringar i föräldrarnas egenskaper är av underordnad betydelse.

I många europeiska länder bor en stor andel invandrare från mellan- och låginkomstländer, och deras barn, i storstadsområdenas mindre privilegierade grannskap. En sådan rumslig koncentration, där det fysiska avståndet mellan områdena kan fungera som en barriär, ses ofta som hinder för integration. För barnen innebär bostadssegregation en socialisation in i skilda sociala sfärer, något som kan antas ha konsekvenser för deras utveckling. Bostadssegregering mellan nyligen anlända invandrare (och andra underprivilegierade) och majoriteten kan leda till en polarisering i levnadsförhållanden, något som kan generera sociala spänningar och oroligheter av olika omfattning, där händelserna i Frankrike hösten 2005 är ett alarmerande exempel.

I denna artikel presenterar vi en empirisk studie som kartlägger såväl den ekonomiska som den etniska polariseringen i Sveriges storstadsregioner 1990–2002 med avseende på omfattning och förändring.¹ Den svenska ekonomin genomlevde under denna period såväl en mycket djup nedgång, och därmed kraftigt fallande sysselsättning, som en snabb återhämtning. Sysselsättningen var dock lägre vid periodens slut, än vid dess början. De trender mot mindre jämnt fördelade löner och inkomster som började under 1980-talet fortsatte. Bostadspolitiken avvecklades. Tillsammans kan dessa processer antas ha verkat i riktning mot ökad bostadssegregering. Till dessa ska läggas att nyinvandringen varit koncentrerad till storstadsregionerna och då särskilt till deras mindre attraktiva områden. Bostadssegregeringen, ekonomisk såväl som etnisk, har förts upp på den politiska dagordningen. För första gången någonsin formulerade Sverige 1998 en storstadspolitik

DANUTA BITERMAN, BJÖRN GUSTAFSSON OCH TORUN ÖSTERBERG

Danuta Biterman är licentiat i sociologi och projektledare för Social rapport vid Epidemiologiskt centrum, Socialstyrelsen. Danuta.Biterman@sos.se

Björn Gustafsson är docent i nationalekonomi och professor vid Institutionen för socialt arbete, Göteborgs universitet samt Research Fellow vid Institute for the Study of Labour, (IZA), Bonn, Tyskland. Bjorn.Gustafsson@socwork.gu.se

Torun Österberg är ekonomie doktor i nationalekonomi, forskarassistent i demografi och lektor vid Institutionen för socialt arbete, Göteborgs universitet. Torun.Osterberg@socwork.gu.se

Vi tackar Sören Olsson och redaktörerna för denna tidskrift för konstruktiva synpunkter på tidigare versioner.

¹ Studien dokumenteras utförligare i Biterman m fl (2008) som även innehåller referenser till tidigare svenska studier.

(Regeringens proposition 1997/98:165) och de s k storstadssatsningarna har inneburit åtgärder riktade till utsatta områden (Integrations- och jämställdhetsdepartementet 2003).

Även om det alltså förekommer försök att motverka bostadssegregationen i Sverige och ämnet ofta kommer upp i den aktuella debatten har relativt få ansträngningar gjorts för att mäta dess omfattning, förändring och analysera dess drivkrafter. Denna artikel är ett försök att kasta nytt ljus över frågan. Vi tillämpar en ny klassificering av grannskap vilka används som byggstenar när var och en av Sveriges tre storstadsregioner undersöks. Vi har tagit fram resultat för åren 1990, 1996 och 2002 vilket innebär att förändringar över tid kan visas. Vi kan visa att skillnaderna i medelinkomster mellan grannskap har ökat över tiden och därför länkar vi grannskapens medelinkomster till föräldrarnas utbildning och andra hushållsegenskaper i syfte att bättre förstå förändringarnas drivkrafter.

Segregationsdiskursen handlar främst om vuxnas preferenser, valmöjligheter och beslut. Barnens perspektiv saknas ofta, trots att de starkaste argumenten för att motverka boendesegregation utgår från deras situation. Barn är typiskt sett inte de primära beslutsfattarna när det gäller hushållens val av bostad. Det går att argumentera för att området där personen växer upp är en betydelsefull aspekt på barndomen och att detta kan påverka situationen i det kommande vuxenlivet. I de västliga ländernas politiska tradition anses likhet i barns möjligheter, inklusive små skillnader i bostadsmönster, som eftersträvänsvärt. Trots detta är de studier av segregation som görs utifrån barnens perspektiv få. Detta motiverar oss att undersöka bostadssegregationen från barnens perspektiv.

I centrum för vår analys står ”barns inkomststandard”, en variabel som uttrycker en barnfamiljs disponibla inkomster i förhållande till dess utgiftsbehov. Vi definierar med hjälp av olikhetsindex ett inkomstbaserat polariseringsmått. Måttets värde beräknas för vart och ett av de tre storstadsområdena och uttrycker den andel av olikheten i barns inkomststandard som kan hänföras till skillnader i medelinkomst mellan grannskap. Som en första forskningsfråga undersöker vi hur stor andel av olikheten i barns inkomststandard som kan hänföras till olikhet i medelvärde mellan grannskap och hur denna rumsliga polarisering har förändrats.

En andra uppgift vi tar oss an är att undersöka den etniska polariseringen och dess samband med ekonomisk polarisering. Vi hävdar att det är relevant att sammanfoga grannskap efter deras koncentration av synliga etniska minoriteter och ställer frågan: Hur stor andel av olikheten i barns inkomststandard kan hänföras till skillnader i medelinkomst mellan kluster av grannskap som skiljer sig åt med avseende på andelen synliga minoriteter i grannskapet? Hur har sådana andelar förändrats? Till slut försöker vi förstå varför klyftorna i inkomststandard har vidgats mellan grannskapen. Vi undersöker vilken roll föräldrarnas utbildning och andra hushållskaraktéristika spelar.

Resten av artikeln disponeras på följande sätt: Vad vi menar med de

centrala begreppen ”grannskap” och ”barns inkomststandard” diskuteras i nästa avsnitt. Resultat om polarisering mellan grannskap redovisas och diskuteras i avsnitt 2. I avsnitt 3 diskuteras hur grannskap kan sammanfogas efter etnicitet och redovisar resultat om omfattningen och förändringen av denna etniska polarisering. Avsnitt 4 inrymmer en analys av skäl till att medelstandarderna i storstädernas grannskap har kommit att glida isär. Avsnitt 5 innehåller en diskussion om kunskaper om segregeringsprocesser och åtgärder. Artikeln avrundas i avsnitt 6 med några sammanfattande kommentarer.

1. Storstädernas grannskap och barns inkomststandard

I alla empiriska studier av bostadssegregation är valet av de primära rumsliga enheterna centralt. I många fall är forskarna hänvisade till att arbeta med administrativa enheter eftersom inga andra alternativ finns. I vår studie använder vi oss av en klassifikation särskilt skapad för segregeringsanalys.² I denna är ett ”grannskap” ett delområde av en kommun som är större än ett kvarter. Dess gränser förändras inte över analysperioden, vilket är en stor fördel när segregationsprocesser studeras.

Ett grannskap definieras här som ett bebyggelseområde som:

- Bestäms av ”naturliga gränser” (större gator, eller motorvägar, grönområden o dyl).
- Motsvarar en stadsdel eller ett bostadsområde.
- Har tillräckligt många invånare för att utgöra ett naturligt underlag för viss offentlig och privat basservice (oftast mellan 4 000 och 10 000 invånare).
- Invånarna kan betrakta som ”identifikationsområde”.

Utifrån dessa kriterier har en grannskapsuppdelning skapats för de tre storstadsregionerna. År 2002 bodde 3,3 miljoner, eller 37 procent, av Sveriges 9 miljoner invånare i de tre storstadsområden vi studerar. Stockholms storstadsregion omfattar 24 kommuner och har 337 grannskap. Åtta kommuner utgör Göteborgsregionen med 205 grannskap. Som är vanligt i denna typ av studier behandlar vi Malmö och åtta kringliggande kommuner som en separat region med 154 grannskap. Detta även om området skulle kunna ses som den östliga delen av Köpenhamn-Malmöregionen.

Bland olika perspektiv på boendesegregation som är möjliga att analysera utgår denna studie från barnens ekonomiska situation. Med barn menar vi en person under 18 år och mäter dennes ekonomiska situation utifrån föräldrarnas disponibla inkomster. Viktiga inkomstkomponenter är föräldrarnas arbetsinkomster. Därtill kan transfereringar i form av barnbidrag, bostadsbidrag, arbetslöshetsunderstöd m m mottas liksom kapitalinkomster av olika typer. Från summan av dessa inkomster har betald inkomstskatt

² Indelningen presenteras utförligare i Biterman och Franzén (2006).

dragits. Sådan information finns i Socialstyrelsens socialmedicinska databas vilken i sin tur har hämtat den från SCBs register LOUISE (Longitudinell databas för utbildning, inkomst och sysselsättning). ”Barns inkomststandard” beräknas genom att justera varje hushålls disponibla inkomst med dess konsumtionsenhetstal, i enlighet med en skala. I det slutliga steget tilldelar vi varje person under 18 år denna standard och genomför analysen med individer (barn) som analysenhet.³ Ett barns inkomststandard är alltså beroende såväl av familjens sammanlagda inkomst som av antalet vuxna respektive barn i hushållet. Som i andra inkomststudier finns anledning att förmoda att problem finns vid mätandet av olika inkomstkomponenter och av aktuell familjestruktur samt att sådana i viss utsträckning kan påverka resultaten. Men vi arbetar med totalmaterial, inte stickprov vilket innebär att det inte finns urvalsfel i de presenterade siffrorna.

I våra data fanns 652 000 barn år 2002. Medelvärdet för barns inkomststandard var år 1996 bara 4 procent högre än år 1990, men mellan 1996 och 2002 var ökningen hela 28 procent. Vi finner att olikheten i barns inkomststandard ökade mellan varje par av år. I tabell 1 illustreras den typ av information som vi har bearbetat. Den visar för Stockholmsregionen valda variabler för de sex grannskap som har lägst genomsnittlig inkomststandard år 2002, sex grannskap med högst genomsnittlig inkomststandard samma år, samt sex grannskap i fördelningens mitt.

Tabell 1 visar även att förhållandevis många föräldrar i lågstandardgrannskapen har kort utbildning, men även att andelen med enbart grundutbildning eller lägre har minskat kraftigt mellan 1990 och 2002. Många barn i de fattigaste grannskapen, år 2002 en majoritet, har en bakgrund i ett medel- eller låginkomstland, medan motsvarande andel bland barn som levde i de rikaste grannskapen är högst obetydlig. Till skillnad från föräldrarna i höginkomstgrannskap har en stor andel av föräldrarna i de fattigaste grannskapen låg eller ingen anknytning till arbetsmarknaden och denna andel har i många fall ökat. Utvecklingen i Göteborgs- och Malmöregionen är liknande.

I figur 1 riktar vi sökarljuset mot medelvärdena för barns inkomststandard beräknade för grannskap och visar hela fördelningen i de tre regionerna åren 1990 och 2002. Det är helt klart att fördelningen förskjutits mot högre inkomster, samtidigt som den blivit mer ojämn. En regressionsanalys som vi genomfört visar ett nära samband mellan ett granskaps genomsnittliga inkomststandard åren 1990 och 2002. Men det finns även variation kring regressionslinjen. Under de tolv år som vi studerar här förändrades bostadsstrukturen förhållandevis lite. Däremot ledde många demografiska förändringar till att ett granskaps befolkningssammansättning förändrades. Mer än hälften av de barn som observerades vid periodens början hade lämnat

³ Det innebär att vi följer vad som numera är etablerad praxis för denna typ av analyser, se t ex Vleminckx och Smeeding (2001). Gustafsson m fl (2003) rapporterar utifrån SCBs urvalsundersökning HINK/HEK och vald konsumtionsenhetsskala, hur medelvärde och olikhet i barns inkomststandard utvecklats i hela Sverige åren 1991-98.

Tabell 1

Grannskapens karaktäristika i botten, mitten och toppen av fördelningen av barns inkomststandard år 2002 Stor-Stockholm

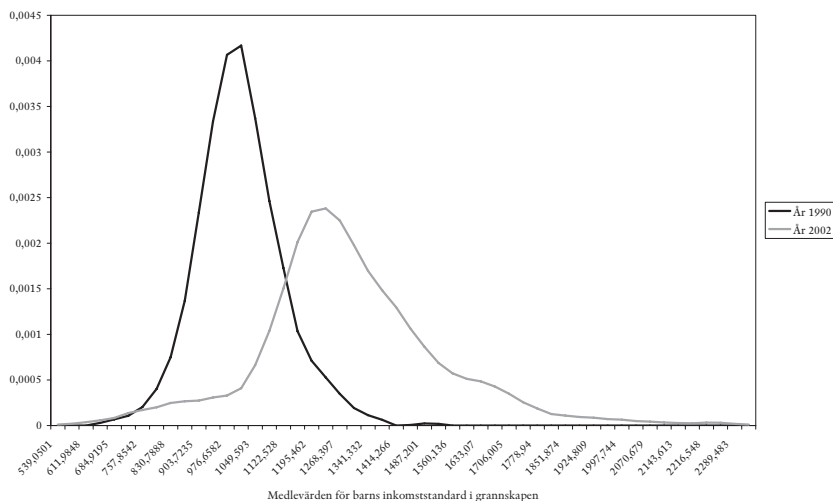
	Barns inkomststandard 1990 (100-tals kr i 2000 års priser)	Barns inkomststandard 2002 (100-tals kr i 2000 års priser)	Barn ifrån 1990 (procent)	Barn ifrån 2002 (procent)	Båda föräldrarna högst grundskoleutbildning 1990 (procent)	Båda föräldrarna högst grundskoleutbildning 2002 (procent)	Båda föräldrarna lång utbildning (3 år eller mer) 1990 (procent)	Båda föräldrarna lång utbildning (3 år eller mer) 2002 (procent)	Båda föräldrarna stark arbetsmarknadsförankring 1990 (procent)	Båda föräldrarna stark arbetsmarknadsförankring 2002 (procent)	Ingen av föräldrarna har arbetsrelaterad inkomst (såsom arbetsinkomst, sjukpenning eller arbetslöshetsförsäkring) 1990 (procent)	Ingen av föräldrarna har arbetsrelaterad inkomst (såsom arbetsinkomst, sjukpenning eller arbetslöshetsförsäkring) 2002 (procent)
<i>Botten-6</i>												
Fittja	695	687	67	86	38	24	1	2	24	13	7	10
Södra Rinkeby	801	755	58	83	40	18	1	2	24	9	12	25
Norra Tensta	800	762	62	86	37	17	1	3	24	11	13	22
Hovsjö	754	770	55	73	40	21	0	40	26	15	10	18
Ronna	774	778	49	66	35	23	3	3	30	18	8	16
Norra Rinkeby	825	797	56	76	33	16	2	2	24	14	8	22
<i>Mitten-6</i>												
Bollmora C	1 050	1 351	12	18	16	4	1	2	42	44	1	4
Räcksta	1 085	1 351	5	11	8	4	11	13	58	55	2	3
Huvudsta Gård	1 106	1 352	7	16	8	2	9	11	56	53	2	4
Ulriksdal	995	1 354	9	12	12	4	4	4	40	52	5	3
Gustavsberg	1 004	1 357	6	4	16	4	3	9	49	59	1	2
Huddinge C	1 133	1 357	7	15	10	5	2	3	47	49	3	4
<i>Topp-6</i>												
Södra Ängby	1 299	2 052	1	1	1	0	40	49	62	78	2	2
Ålsten-Äppelv	1 288	2 073	0	0	1	0	35	41	64	67	1	2
Stocksund-Tranh	1 357	2 087	2	1	1	0	34	41	62	61	1	5
Karlpl-Strandv	1 346	2 184	2	2	2	0	29	29	53	51	4	6
Lärkstaden	1 379	2 216	2	2	3	0	33	33	48	52	4	6

* – MLIC=medel och låg inkomstländer dvs alla länder som inte är medlemsländer i EU eller EEA och inte är Japan, Oceanien, USA eller Kanada.

** – en stark arbetsmarknadsförankring innebär att den årliga arbetsmarknadsinkomsten överstiger 12 800 SEK i 2000 års priser.

Källa: Författarnas beräkningar från socialmedicinska databasen, Epidemiologiskt centrum, Socialstyrelsen.

Figur 1
Kernel densitets-estimat (Epanechnikov) för medelvärden av barns inkomststandard i grannskapen för år 1990 och år 2002 (2000 års priser)



Källa: Författarnas beräkningar från socialmedicinska databasen, Epidemiologiskt centrum, Socialstyrelsen.

populationen vid dess slut eftersom de blivit vuxna, flyttat ut eller i några få fall avlidit. De ersattes av nyfödda och nyinflyttade. Mot denna bakgrund är det inte förvånande att några grannskap har högre position i fördelningen, medan andra har lägre.

2. Polariseringsindex

För att göra uttalanden om den ekonomiska segregeringens omfattning och förändring krävs att data om medelvärdena för barns inkomststandard i varje grannskap och för alla barn i en aktuell region sammanfattas. Vi väljer att bilda ett index där täljaren uttrycker olikheten i fördelningen av medelvärdena för grannskapen och nämnaren olikheten i barns inkomststandard för alla barn i samma region. Olikheten mäts med indexet Mean Logarithmic Deviation (MLD), ett additivt dekomponerbart olikhetsindex. Vi följer Zhang och Kanbur (2001) genom att benämna indexet ett polariseringsindex. Genom sin konstruktion kan indexet anta värden från noll till ett, där talet noll innebär att medelvärdena för grannskapens inkomststandard är identiska, dvs segregering saknas helt. Talet ett anger att i varje grannskap har barn en identisk inkomststandard och all variation i en regions inkomststandard finns mellan grannskapen, dvs segregeringen är fullständig.

Även om vi i definitionen av polarisering utgår från ett inkomstolikhetsindex, är det väsentligt att påpeka att ”polarisering” och ”olikhet” är olika fenomen som kan utvecklas på skilda sätt. Ett exempel kan illustrera detta. Sedan demokratiseringen i mitten av 1990-talet har inkomstpolariseringen i Sydafrikas befolkning reducerats, dvs gapet i medelinkomst mellan de fyra

	MLD	Mellangruppsolikhet som andel av total olikhet (MLD) Procent	Medelvärde för barns inkomst- standard i 100-tals kr i 2000 års priser
<i>Total olikhet</i>			
Stockholm			
1990	0,1005		1 052
1996	0,1350		1 098
2002	0,1598		1 442
Göteborg			
1990	0,0888		987
1996	0,1090		1 010
2002	0,1131		1 253
Malmö			
1990	0,0920		974
1996	0,1159		988
2002	0,1287		1 205
<i>Mellangruppsolikhet</i>			
Stockholm			
1990	0,0070	7,0	
1996	0,0212	15,7	
2002	0,0359	22,4	
Göteborg			
1990	0,0041	4,6	
1996	0,0102	9,4	
2002	0,0136	12,1	
Malmö			
1990	0,0040	4,3	
1996	0,0134	11,5	
2002	0,0201	15,6	

Tabell 2
Olikhet i barns
inkomststandard
mätt med MLD och
dess dekomponering
på grannskap (pola-
risering). Stor-Stock-
holm, Stor-Göteborg
och Stor-Malmö
1990, 1996 och 2002

Källa: Författarnas beräkningar från socialmedicinska databasen, Epidemiologiskt centrum, Socialstyrelsen.

befolkningsgrupper som definierades och särbehandlades under den rasistiska epoken har minskat. Eller annorlunda uttryckt; sambandet mellan ras och hushållsinkomst har minskat. Samtidigt har inkomstolikheten i Sydafrikas hela befolkning knappast förändrats. Dessa två observationer är förenliga då inkomstolikheten inom den största, och tidigare mest förtryckta, befolkningsgruppen har ökat (Özler 2007).

Det finns alltså inget som garanterar att det polariseringsindex vi utnyttjar utvecklas på samma sätt som inkomstolikheten. Men när det gäller barns inkomststandard i svenska storstadsregioner visar tabell 2 ökningarna i såväl inkomstolikhet som polarisering. Till exempel ökade i Stockholmsregionen den andel av olikheten i barns inkomststandard som kan hänföras till skillnader i medelinkomst mellan grannskapen från 7 procent år 1990 till 16 procent 1996 och vidare till hela 22 procent år 2002. Utvecklingen i de två andra regionerna är likartad, även om polariseringen är något lägre;

se tabell 2.⁴ Går vi tillbaka till tabell 1 finner vi att medelvärdena för låginkomstgrannskapen var förhållandevis oförändrade mellan 1990 och 2002. I mitten av fördelningen hade medelvärdena ökat med ca 33 procent och högst upp i toppen hade medelvärdena ökat så mycket som med ca 60 procent.

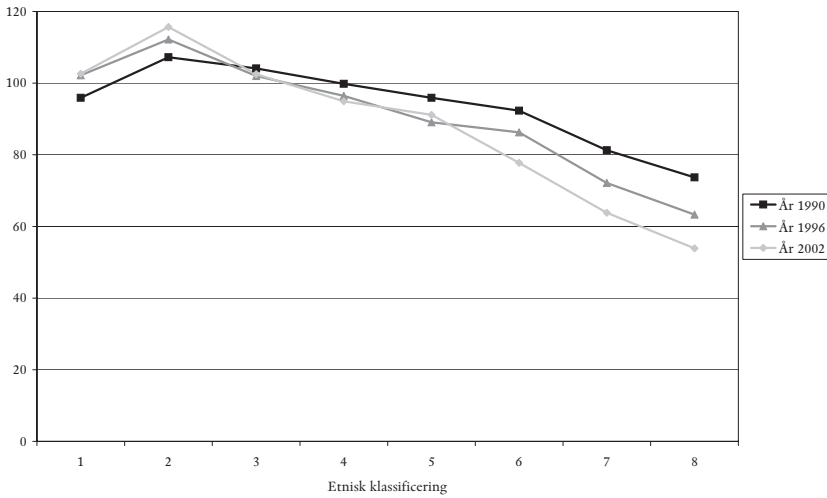
3. Etnicitet och polarisering

I syfte att studera graden av etnisk polarisering har vi klassificerat grannskapen utifrån deras befolkningssammansättning. En sådan klassificering kan uppenbarligen göras på många olika sätt. Här har vi tillämpat ett kriterium som utgår från kvoten mellan andelen utrikes födda (av alla åldrar) vilka kan betraktas som synliga minoriteter och andelen personer födda i Sverige (av alla åldrar). Det torde vara allmänt vedertaget att problem med diskriminering och social exklusion i vårt land drabbar en del, men inte alla, utrikes födda. Personer från avlägsna länder med låg eller medelhög inkomstnivå är ofta lätt igenkännbara på grund av hudfärg eller namn och kan därigenom bli sämre bemötta än andra. Många nyanlända invandrare tillhör denna grupp. Däremot är invandrare från nordiska länder, norra Europa och norra Amerika ofta svåra att urskilja från den infödda befolkningen genom sitt utseende, hudfärg, beteende eller namn och utsätts sällan för diskriminering från majoritetsbefolkningen. Dessa, icke synliga invandrare, har typiskt sett bott länge i Sverige. Huvuddelen har kommit som arbetskraftinvandrare och många är nu väl integrerade i det svenska samhället.

Vår klassificering av grannskap baseras på en kvot mellan andelen invånare tillhörande synliga minoriteter och andelen invånare födda i Sverige. Grannskap har sedan indelats i åtta *kluster*.⁵ För vart och ett av dessa åtta *kluster* av grannskap (och för en restkategori av oklassificerade grannskap) har vi beräknat medelvärde och olikhet i barns inkomst mätt med MLD. Utifrån dessa tal har vi för varje region dekomponerat olikheten i syfte att belysa den etniska polariseringen och dess förändringar. Den etniska polariseringen definierar vi för varje region som den andel av olikheten i barns inkomststandard (mätt med MLD) som kan hänföras till skillnader i medelvärden för barns inkomststandard mellan kluster med olika etnisk sammansättning. Låt oss först se på medelvärden, deras nivåer och förändring. Föga förvånande finner vi de högsta medelvärdena i kluster av grannskap med få synliga minoriteter, medan medelvärdena är något lägre i kluster av grannskap med mer blandad etnisk sammansättning. De lägsta medelvärdena finns i kluster med en hög andel synliga minoriteter.

⁴ Kölegård Stjärne m fl (2007) har studerat boendesegregationen utifrån vuxnas perspektiv (inte som vi från barns) i 30 storstäder 1980, 1990 och 2000. Dessa författare använder sig i analysen av s k SAMS-områden, vilka kan skilja sig från de grannskapsområden vi använder. Deras resultat visar segregering mätt med två index (som inte är identiska med det vi använder). Medan båda index anger ökad segregering mellan de två första åren, är resultaten motstridiga för perioden 1990 till 2000.

⁵ För detaljer, se Biterman och Franzén (2006).



Figur 2
Medelvärden av barns inkomststandard för kluster av grannskap efter etnisk klassificering, 1990, 1996 och 2002 i Stockholms storstadsregion – i relation till medelvärdet av barns inkomststandard i regionen för samma år

Anm: Etnisk klassificering 1 innebär en mycket homogen svensk befolkning, etnisk klassificering 8 en mycket stor koncentration av synliga invandrargrupper.

Källa: Författarnas beräkningar från socialmedicinska databasen, Epidemiologiskt centrum, Socialstyrelsen.

Vi finner att medelvärdena för de olika klustren har utvecklats olika så att gapen dem emellan har vidgats. Detta illustreras för Stockholms storstadsregion i figur 2 som visar varje klusters medelvärde satt i förhållande till hela regionens medelvärde observerat under samma år. Betrakta först kluster 2 med 120 000 barn och den näst lägsta andelen synbara minoriteter. Klustrets genomsnittliga inkomststandard ökade med 9 procent från 1990 till 1996 och med ytterligare 36 procent mellan 1996 och 2002 för att då vara hela 48 procent högre än i 1990. Jämför nu detta med klustret med den högsta koncentrationen av synliga minoriteter i vilket 11 000 barn bor. Mellan 1990 och 1996 minskade detta klusters medelvärde med 10 procent och återhämtningen mellan 1996 och 2002 var blygsamma 11 procent för att 2002 vara nästan identisk med det värde som observerades år 1990. På så sätt ökade gapet i medelvärdet för barns inkomststandard mellan de två klustren från 1:1,5 till 1:1,8 och till 1:2,2. Utvecklingen i de två andra regionerna var likartad.

Tabell 3 visar att medan den etniska polariseringen var störst i Stockholmsregionen år 1990, var ökningen snabbast i Malmöregionen som 2002 kom att ha den största etniska polariseringen. Medan mindre än två procent av inkomstolikheten i barns inkomststandard i Malmös storstadsregion år 1990 kunde hänföras till skillnader i medelvärden mellan kluster, hade andelen stigit till 10 procent år 2002.

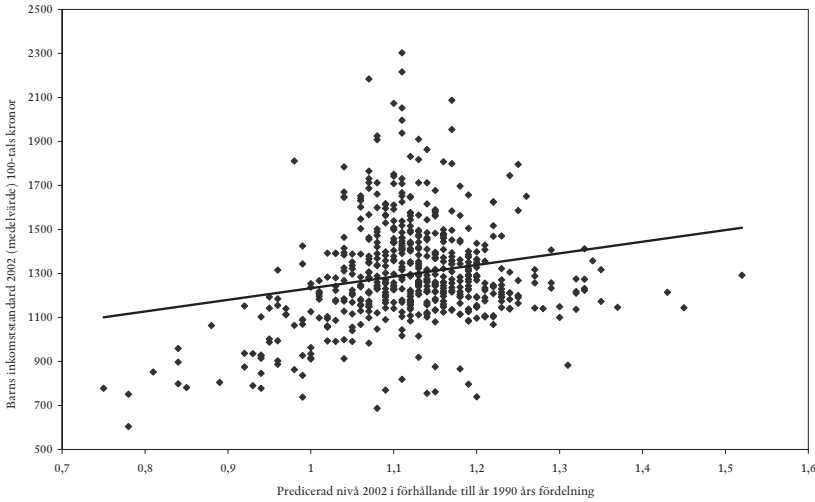
Tabell 3
 Dekomponerad olikhet i barns inkomststandard (mätt med MLD) efter kluster av grannskap med olika etnisk sammansättning. Stor-Stockholm, Stor-Göteborg och Stor-Malmö 1990, 1996 och 2002

	MLD	Mellangrupsolikhet som andel av total olikhet (MLD) Procent
<i>Stor-Stockholm</i>		
Inomgruppsolikhet		
1990	0,1037	
1996	0,1467	
2002	0,1792	
Mellangrupsolikhet		
1990	0,0038	3,57
1996	0,0096	6,14
2002	0,0164	8,38
<i>Stor-Göteborg</i>		
Inomgruppsolikhet		
1990	0,0918	
1996	0,1147	
2002	0,1181	
Mellangrupsolikhet		
1990	0,0011	1,18
1996	0,0045	3,73
2002	0,0086	6,81
<i>Stor-Malmö</i>		
ut		
1990	0,0944	
1996	0,1213	
2002	0,1335	
Mellangrupsolikhet		
1990	0,0016	1,70
1996	0,0079	6,14
2002	0,0152	10,23

4. Att förstå ökade skillnader i medelinkomster mellan grannskap

Varför har medelvärdena för grannskapens inkomststandard glidit isär? Olika förklaringsresonemang kan föras fram och här koncentrerar vi oss på föräldrarnas egenskaper och den inkomstgenererande processen. Föräldrarnas viktigaste inkomstkälla är arbetsinkomster och dessa är i sin tur relaterade till utbildningsnivån. Starkare samband mellan föräldrarnas karaktäristika, t ex utbildning, och barns inkomststandard är därför ett tänkbart skäl till den ökade ekonomiska polariseringen, medan förändrad spridning i föräldrarnas karaktäristika kan vara en annan. Vi undersöker alternativens förklaringsförmåga genom att skatta inkomstfunktioner för åren 1990 och 2002 där medelvärdet för barns inkomststandard på grannskapsnivå är den beroende variabeln i en linjär regressionsmodell.

I specifikationen ingår som förklarande variabler: moderns ålder vid barnets födelse och fem dummyvariabler som anger andelen föräldrar med



Figur 3
Förändring i medelvärde 1990 till 2002 för barns inkomststandard. Betydelsen av förändrade karaktäristika för grannskap. (R^2 linjär = 0,042)

Ann: Medelvärde för barns inkomststandard i grannskapen år 2002 mot kvoten av predicerad nivå 2002 och predicerad nivå med 2002 års modell och 1990 års fördelning av de förklarande variablerna. Kvoten anger alltså förändring mellan åren 2002 och 1990 som kan hänföras till förändringen i variabelfördelningen.

Källa: Egna beräkningar på det beskrivna materialet.

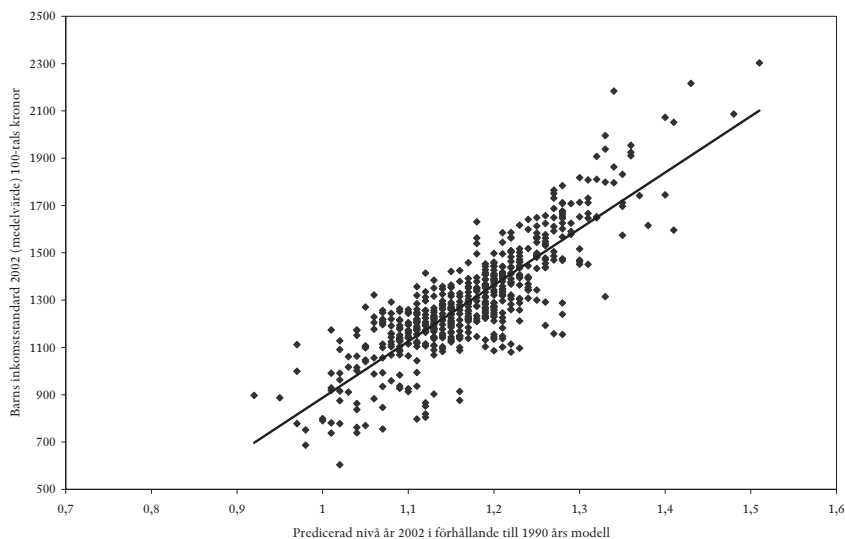
viss utbildningsnivå. Vidare ingår en variabel för andelen ensamföräldrar, fyra som anger andelen barn efter utländskt ursprung i samspel med antal år sedan invandringen, tre variabler som anger föräldrarnas arbetsmarknadsanknytning samt två dummyvariabler som anger i vilken av de tre storstadsregionerna barnfamiljen lever. Samma specifikation används för båda åren. Vår modell kan förklara mellan 84 och 86 procent (adj R^2) av variationen i den beroende variabeln. Skattningarna anger positiva samband mellan föräldrarnas utbildning och nivån för barns inkomststandard. Inkomstfördelen av att båda föräldrarna har lång universitetsutbildning har ökat kraftigt mellan åren.⁶ Därtill visar skattningarna att ju högre ålder bland förstföderskor, desto högre inkomststandard och att andelen barn i grannskapet från låg- och mellaninkomstländer har negativ påverkan på medelinkomststandard. En jämförelse mellan observerade och predicerade värden visar med få undantag endast små avvikelser.⁷ Därför kan vi med tillförsikt använda såväl parameterskattningarna som de observerade variabelvärdena för att för varje grannskap predicera genomsnittet för barns inkomststandard såväl 1990 som 2002. Från dessa tal beräknas våra predicerade förändringar gjorda under olika förutsättningar.

Figur 3 och figur 4 visar resultaten av de två övningarna. I båda figurerna anges efter den vertikala axeln det år 2002 observerade medelvärdet för

⁶ Ett viktigt skäl för det senare är troligen att utbildningens avkastning för timlönen har ökat under den här studerade perioden; se Gustavsson (2006).

⁷ De grannskap som har stora residualer är framför allt grannskap med många studenter eller egenföretagare; variabler som inte ingår i de skattade modellerna.

Figur 4
Förändring i medel-
värden 1990 till 2002
för barns inkomst-
standard.
Betydelsen av föränd-
rade koefficienter för
grannskap.
(R^2 linjär=0,715)



Anm: Medelvärde för barns inkomststandard i grannskapen år 2002 mot kvoten av predicerad nivå 2002 och predicerad nivå med 1990 års modell och 2002 års fördelning av de förklarande variablerna. Kvoten anger alltså förändring mellan åren 2002 och 1990 som kan hänföras till förändring i avkastning på de förklarande variablerna.

Källa: Egna beräkningar på det beskrivna materialet.

inkomststandarderna och efter den horisontella axeln predicerad förändring (så att värden högre än 1 anger ökning, värden lägre än 1 minskning). Figurerna har en punkt för varje grannskap. Medan figur 3 visar den hypotetiska situationen att enbart variabelvärden förändrats (mellan 1990 och 2002) illustrerar figur 4 den hypotetiska situationen att enbart koefficientvärden förändrats. När vi börjar med att granska figur 3 finner vi exempel på att de inkomstgenererande karakteristikerna försämrats, men för de allra flesta grannskap handlar det om förbättringar i karakteristika. Vidare ser vi att det endast finns ett ytterst svagt positivt samband mellan förbättringar i karakteristika och den inkomstnivå som observerats år 2002. Figur 4 ger ett helt annat intryck än figur 3. Här syns ett mycket tydligt positivt samband mellan de predicerade ökningarna och inkomstnivån 2002. De inkomstgenererande processerna har alltså förändrats på ett sätt som gynnar de bäst ställda.

Två exempel från Stockholmsregionen kan illustrera analysens huvudresultat. I låginkomstgrannskapet Fittja förändrades fördelningen av inkomstgenererande variabler från 1990 till 2002 så att det predicerade medelvärdet för barns inkomststandard ökade med åtta procent, samtidigt som den predicerade avkastningen förblev så gott som oförändrad (den minskade med två procent). Detta kan jämföras med utvecklingen i höginkomstgrannskapet Djursholm där betydelsen av förändringen i variabelvärden (11 procent) var av samma storleksordning men de inkomstgenererande variabelernas avkastning ökade med hela 51 procent. För förståelsen av dessa resultat är

det viktigt att komma ihåg att barns inkomststandard är summan av flera komponenter: Belopp som anger hur mycket var och en av föräldrarna för-tjänar av förvärvsarbete under ett helt år, storleken av kapitalinkomster liksom av transfereringar. Inkomststandarderna påverkas även av hur mycket som avgår i form av inkomstskatt och familjens storlek.

5. Kunskaper och konsekvenser

Vi har alltså funnit klara belegg för att boendesegregeringen, definierad utifrån barns inkomststandard, har ökat i Sveriges storstadsregioner mellan såväl 1990 och 1996, som mellan 1996 och 2002. Den ekonomiska boendesegregeringen sammanfaller i hög grad med befolkningens etniska sammansättning. Några kommentarer om såväl kunskapsläget som samhällsåtgärder kan göras.

En kommentar är att flera samhällsåtgärder riktas mot grannskap eller andra typer av områden, inte primärt mot individer. Så är fallet när det gäller utbud av offentlig service med skola för yngre barn som ett mycket tydligt exempel. Detta är argument för att kunskap om grannskaps sociala sammansättning bör tilldelas en roll som är större än vad vi uppfattar att den har i dag när det gäller planering och beslut på kommunal, regional och nationell nivå.

En annan kommentar är att motiv för åtgärder för att minska segregering är starkare om det går att visa att platsen där barn växer upp har en från uppväxthemmet oberoende effekt på individens utveckling, än om så inte är fallet. Välkänt är att barn uppvuxna i fattiga områden tenderar att bli sämre utbildade än de som kommer från rikare områden. Barn som växer upp i lågstandardområden brukar också oftare ha föräldrar med kortare utbildning än barn som är uppvuxna i högstandardområden. Därför är det av stort intresse att söka belägga om grannskapet har en självständig effekt på den unges utveckling.

Varför är det möjligt att grannskap kan ha en från uppväxthemmet självständig effekt? En tänkbar mekanism är att de uppväxande barnens sociala nätverk kan påverka den unges preferenser, t ex vid val mellan korta eller längre studier eller de kan vara viktiga när det gäller att finna förvärvsarbete. Sådana nätverk tenderar att vara rumsliga och består vanligtvis av jämnåriga som barn eller ungdomar umgås med under skoltid och fritid.

Medan dessa två förklaringsmodeller utgår från personer i grannskapet, kan skäl till förekomst av grannskapseffekter även hänföras till beteende hos personer som innehar nyckelpositioner på bostads- eller arbetsmarknaden. Exempelvis kan informationen om i vilket grannskap en arbetssökande bor utgöra en signal som leder till att i övrigt lika arbets- eller bostadssökande behandlas olika, alltså till diskriminering.

Steget från att diskutera grannskapseffekters tänkbara orsaker till att belägga deras existens och styrka är dock långt; se Durlauf (2004) och Galster (2008). Analyssituationen liknar den som möter t ex forskare som söker

utvärdera effekter på individplanet av olika arbetsmarknadspolitiska åtgärder. Det innebär att studier som syftar till att belägga grannskapseffekter med fördel bör följa personer över tiden och använda sig av moderna ekonometrisk metod. Här finns alltså ett område som med vårt lands goda tillgång till registerdata borde kunna dra till sig fler forskningsansträngningar. Men även resultat från välgjorda studier av grannskapseffekter, som till sin natur måste vara tillbakablickande, kan ha begränsningar när det gäller politiskt beslutsfattande, som måste vara framåtblickande. Det kommer att dröja innan det är möjligt att nå kunskap om huruvida den här konstaterade ökade ekonomiska och etniska polariseringen mellan svenska grannskap har långsiktiga självständiga effekter på de uppväxande individerna. Och om väl sådan kunskap kommer att finnas, är det för sent att vidta motverkande åtgärder för den generation som redan påverkats.

6. Avslutande kommentar

Trots att Sverige sedan några år har en storstadspolitik finns få studier av boendesegregationens omfattning och utveckling. Här har vi redogjort för den antagligen första studien som utgår från den ekonomiska situation som barn har i sina familjer. Vi har använt oss av en grannskapsdefinition som är tillskapad för att studera segregationsproblematiken och omfattar de tre storstadsregionerna. I angreppssättet beaktas inte bara situationen bland de sämst ställda, utan även bland andra.

En huvudsats är att under såväl perioden 1990–96 som under perioden 1996–2002 har inkomststandarden i grannskapen glidit isär. Ökningen är så snabb att en allt större andel av den ökande olikheten i inkomststandard mellan barn i storstadsområdena är rumslig. Vi har även funnit att den ekonomiska boendesegregationen har ett allt tydligare etniskt mönster. Till exempel har vi redogjort för att medan medelvärdet för barns inkomststandard i Stockholmsregionens många områden, som antalsmässigt domineras av personer födda i Sverige, ökade med 48 procent mellan 1990 och 2002, förblev nivån i de ganska få grannskapen med många synliga minoriteter så gott som oförändrad.

När vi relaterade medelvärdena för de olika grannskapen till variabler som anger hushållsegenskaper fann vi att sambandet mellan föräldrarnas karakteristika och grannskapets medelinkomst har blivit starkare. Att grannskapen glidit isär kunde knappast förklaras av förändringar i hushållens karakteristika. Vår studie indikerar att för att förstå och motverka boendesegregationen räcker det inte med att undersöka bostadsplanering och hushållens omflyttning. Hushållens förändrade inkomstbildning kan vara väl så viktig att studera.

Bitterman, D och E Franzén (2006), "Boendesegregation", kapitel 6 i Socialstyrelsen, *SocialRapport 2006*, Stockholm.

Bitterman, D, B Gustafsson och T Österberg (2008), "Economic and Ethnic Polarisation among Children in Sweden's Three Metropolitan Areas", *Schmollers Jahrbuch. Journal of Applied Social Science Studies*, vol 128, s 121-152.

Durlauf, S (2004), "Neighborhood Effects", i Henderson, J V och J F Thisse (red), *Handbook of Regional and Urban Economics*, vol 4, North Holland, Amsterdam.

Galster, G (2008), "Quantifying the Effects of Neighbourhood on Individuals: Challenges, Alternative Approaches, and Promising Directions", *Schmollers Jahrbuch. Journal of Applied Social Science Studies*, vol 128, s 7-48.

Gustafsson, B, M Johansson och E Palmer (2003), "Barnens inkomststandard under 90-talets djupa recession och den följande återhämtningen", *Socialvetenskaplig Tidskrift*, årg 10, s 3-23.

Gustavsson, M (2006), "The Evolution of the Swedish Wage Structure: New Evidence

for 1992-2001", *Applied Economic Letters*, vol 13, s 279-286.

Integrations- och jämställdhetsdepartementet (2003), "Lokalt utvecklingsarbete i storstäderna", Regeringens skrivelse till riksdag (skr 2003/04:49), Stockholm.

Kölegård Stjärne, M, J Fritzell, L Brännström, F Estrada och A Nilsson (2007), "Boendesegregationens utveckling och konsekvenser", *Socialvetenskaplig Tidskrift*, årg 4, s 153-178.

Regeringens proposition (1997/98:165), *Utveckling och rättvisa – en politik för storstaden på 2000-talet*, Finansdepartementet, Stockholm.

Vleminckx, K och T Smeeding (red) (2001), *Child Well-being, Child Poverty and Child Policies in Modern Nations*, Policy Press, Bristol.

Zhang, X B och R Kanbur (2001), "What Difference Do Polarisation Measures Make? An Application to China", *Journal of Development Studies*, vol 37, s 85-98.

Özler, B (2007), "Not Separate, Not Equal: Poverty and Inequality in Post-apartheid South Africa", *Economic Development and Cultural Change*, vol 55, s 487-531.