

Långtidsarbetslöshet och arbetslöshetskonjunktur på den svenska arbetsmarknaden

nr 2 2012 årgång 40

I denna artikel används en ny redovisning av SCBs arbetslöshetsstatistik som gör det möjligt att utifrån konsistenta tidsserier av arbetslöshetsperiodernas längd beskriva långtidsarbetslöshetens konjunkturella utveckling från slutet av 1980-talet. I detta sammanhang undersöks hur långtidsarbetslösheten varierar med utflödessannolikheten att lämna arbetslöshet. En slutsats som dras i artikeln är att det finns en "eftercyklisk" variation i långtidsarbetslöshetens utveckling som främst sammanhänger med den generella utvecklingen av utflödessannolikheten att lämna arbetslösheten.

JOHNNY ZETTERBERG

är docent i national-ekonomi och verksam vid Arbetsförmedlingens forskningsenhet.
johnny.l.zetterberg
@arbetsformedlingen.se

Att motverka långtidsarbetslöshet står högt upp på den ekonomisk-politiska agendan. För att bättre kunna analysera uppkomsten och orsakerna till långtidsarbetslöshet är det därför av stor vikt att kunna dokumentera och följa långtidsarbetslöshetens utveckling. Även om långtidsarbetslöshet ofta associeras med icke-konjunkturella problem på arbetsmarknaden innebär detta inte att variationer i långtidsarbetslösheten inte också har en konjunkturell bakgrund. Med tillgång till långa tidsserier över arbetslöshetsperiodernas längd ökar förutsättningarna för att kunna skilja mellan konjunkturella och icke-konjunkturella orsaker till variationer i långtidsarbetslösheten. Under de senaste åren har dock, som bl a Finanspolitiska rådet (2010, 2011) har konstaterat, möjligheterna att utifrån den svenska officiella arbetslöshetsstatistiken följa långtidsarbetslöshetens utveckling över längre tidsperioder varit starkt begränsade.¹ Denna begränsning har undanröjts i och med att SCB från hösten 2011 har redovisat en ny AKU-statistik i enlighet med de kriterier som ligger till grund för EU:s arbetskraftsundersökningar och ILO:s definition av arbetslöshet. Statistiken redovisar numera konsistenta tidsserier av arbetslöshetsperiodernas längd från slutet av 1980-talet.² I artikeln används denna statistik för att i första hand beskriva hur långtidsarbetslösheten har utvecklats i förhållande till den konjunkturella utvecklingen i Sverige för olika grupper av arbetslösa under drygt två decennier. Dessutom diskuteras orsaker till långtidsarbetslöshetens utveckling. Det bör dock understrykas att diskussionen mer

Artikeln bygger på delar av Zetterberg (2011), som är en seminarieuppsats med anledning av Arbetskraftsundersökningarnas (AKU:s) 50-årsjubileum. De tolkningar och slutsatser som dras i artikeln är författarens egna och delas inte nödvändigtvis av Arbetsförmedlingen.

¹ Vid ingången av år 2005 fanns det tidsserier över arbetslöshetstidens längd (arbetslöshetsveckor) som var konsistenta med arbetslöshetsnivån för perioden januari 1999-mars 2005. Det nya EU-anpassade arbetslöshetsbegreppet som infördes samma år i april var inte helt jämförbart med den tidigare arbetslöshetsdefinitionen.

² Enligt ILO:s definition omfattar "arbetslösa" även heltidsstuderande som kan arbeta och som har sökt arbete. Denna grupp inkluderades inte i det tidigare svenska arbetslöshetsbegreppet, som användes fram till mars 2005.

syftar till att exemplifiera vad som kan analyseras med tidsseriedata över långtidsarbetslöshet snarare än att ge bestämda svar på vilka faktorer som har orsakat långtidsarbetslöshetens utveckling. Detta förutsätter en betydligt grundligare empirisk analys och ligger utanför syftet med denna artikel. Som utgångspunkt för resonemanget inleds artikeln med att diskutera ett samband som gör det möjligt att i ett första steg särskilja variationer i långtidsarbetslöshet som har en konjunkturell bakgrund från sådana som har mer icke-konjunkturella orsaker.

1. Hur uppkommer variationer i långtidsarbetslösheten?

Begreppet ”långtidsarbetslöshet” har långtifrån någon entydig innebörd. I Sverige brukar långtidsarbetslöshet vanligtvis avse personer som under en sammanhängande period varit arbetslösa i minst sex månader. I internationella jämförelser förekommer också att långtidsarbetslösa definieras som personer med mer än tolv månaders sammanhängande arbetslöshet.³ Det är dock möjligt att inom ramen för ett samband mer entydigt definiera andelen långtidsarbetslösa utifrån mer strikt definierade arbetslöshetstidsbegrepp som finns i litteraturen. Sambandet kan då tjäna som utgångspunkt för att diskutera orsaker till förändringar i långtidsarbetslöshetens utveckling.

Två sådana arbetslöshetstidsbegrepp är den sk vistelsetiden i arbetslöshet respektive tvärsnittstiden i arbetslöshet. Utifrån longitudinella data är det enkelt att illustrera hur beräkningsgrunden skiljer sig åt mellan de två begreppen. Vistelsetiden i arbetslöshet är måttet på den genomsnittliga längden av *samtliga* arbetslöshetsperioder som har påbörjats och sedan avslutats av en kohort arbetslösa under ett bestämt tidsintervall. Eftersom måttet mäter den genomsnittliga längden av samtliga arbetslöshetsperioder som har inträffat under tidsintervallet, kan det tolkas som den förväntade arbetslöshetstiden för en (godtycklig) individ som *blir* arbetslös.

Måttet på tvärsnittstiden i arbetslöshet mäter i stället längden på de arbetslöshetsperioder som kan observeras fram till en bestämd tidpunkt under tidsintervallet. Tvärsnittstiden mäter den genomsnittliga längden av alla de pågående och ännu ej avslutade arbetslöshetsperioder som kan observeras vid denna bestämda tidpunkt. I tvärsnittsmåttet inkluderas således varken de arbetslöshetsperioder som har avslutats innan mättillfället av arbetslöshetstiden eller längden av de återstående arbetslöshetsperioder som följer efter mättillfället. Eftersom sannolikheten är större att observera och mäta långa än korta arbetslöshetsperioder kommer därmed längre arbetslöshetsperioder att få en förhållandevis större vikt i tvärsnittsmåttet än i vistelsetidsmåttet. I motsats till vistelsetiden, som mäter den förväntade arbetslöshetstiden för den som blir arbetslös, mäter tvärsnittstiden medelvärdet av arbetslöshetstiden för dem som vid mättillfället ingår i arbetslöshetsstocken och följaktligen *är* arbetslösa.

³ I artikeln används den svenska definitionen.

Något förenklat är det möjligt under sk *steady state*-villkor att härleda ett samband som relaterar andelen personer som är kvar i arbetslöshet med en viss varaktighet – definierad som ”långtidsarbetslösa” – till kvoten mellan fördelningen av tvärsnittstider och fördelningen av vistelsetider (se Machin och Manning 1999).⁴ Notera samtidigt att för en godtycklig individ som blir arbetslös är spegelbilden av sannolikheten att under en viss tid kvarstå i arbetslöshet, sannolikheten att lämna arbetslösheten. Följaktligen är ”utflödesannolikheten från arbetslöshet” ett analogt mått till vistelsetiden i arbetslöshet.⁵ Detta betyder att fördelningen av vistelsetider kan härledas utifrån en funktion av sådana utflödessannolikheter (se t ex Lancaster 1990). Därmed kommer enligt sambandet andelen långtidsarbetslösa att påverkas av utflödet från arbetslöshet. Det går att visa att denna andel inte bara är omvänt relaterad till det genomsnittliga utflödet från arbetslöshet utan också att sambandet gäller över hela varaktighetsfördelningen. Innebörden av det senare är exempelvis att om utflödet för de korttidsarbetslösa minskar, tenderar detta att öka andelen långtidsarbetslösa, även om utflödet för de långtidsarbetslösa är oförändrat.

Sådana förändringar i det generella utflödet från arbetslöshet kan inom ramen för givna institutionella förhållanden på arbetsmarknaden tolkas som konjunkturellt betingade. När sysselsättningsmöjligheterna (eller ”jobbchanserna”) minskar i takt med en försämrad konjunktur minskar utflödet från arbetslöshet och arbetslösheten ökar. Konsekvensen blir att långtidsarbetslösheten ökar. Variationer i andelen långtidsarbetslösa förklaras dock inte bara av variationer i det genomsnittliga utflödet från arbetslöshet, utan sambandet implicerar också variationer som har mer icke-konjunkturella orsaker. Även om det genomsnittliga utflödet är oförändrat kan andelen långtidsarbetslösa variera beroende på *hur* utflödet från arbetslöshet varierar med varaktigheten i arbetslöshet, dvs med om utflödet från arbetslöshet minskar med tiden i arbetslöshet (sk negativt varaktighetsberoende) eller om det ökar med arbetslöshetstiden (sk positivt varaktighetsberoende). Om det finns ett statistiskt observerat negativt varaktighetsberoende i utflödet från arbetslöshet ökar andelen långtidsarbetslösa. Detta sker om utflödet från arbetslöshet ökar för korttidsarbetslösa samtidigt som utflödet från arbetslöshet minskar för de långtidsarbetslösa på ett sådant sätt att det genomsnittliga utflödet är oförändrat (se Machin och Manning 1999).

Ett statistiskt observerat negativt varaktighetsberoende behöver dock inte förklaras av ett verkligt, ”genuint” varaktighetsberoende, som innebär att tiden i arbetslöshet i sig minskar den arbetslöses möjligheter att få ett arbete. En alternativ och närliggande hypotes är att arbetskraf-

⁴ *Steady state*-jämvikt på arbetsmarknaden innebär ett antagande om att inflödet till arbetslöshet är lika stort som utflödet.

⁵ Utfloesannolikheten att lämna arbetslöshet kan beräknas som $S_t = (U_{t-1} - U_t + I_t) / U_{t-1}$, där U betecknar stocken arbetslösa månaden t och I betecknar inflödet av arbetslösa under månaden. I figur 5 och figur 6 längre fram i artikeln redovisas logaritmiska sannolikheter enligt $s_t = -\log(1 - S_t)$.

tens kvalifikationer är olika. De som blir arbetslösa har redan från början sämre förutsättningar att få och behålla ett arbete genom att arbetsgivare sorterar bort arbetskraft med (förhållandevis) mindre konkurrenskraftiga karakteristika (till förmån för dem som är mer konkurrenskraftiga). Det finns en omfattande empirisk litteratur som har försökt skilja ut hypotesen om sådan (observerbar och icke-observerbar) heterogenitet från genuint varaktighetsberoende.⁶ Generellt är det dock komplicerat att på empiriska grunder bestämma orsakerna till och karaktären av varaktighetsberoendet.

Inom ramen för denna artikel finns det inte heller utrymme att närmare diskutera denna fråga utifrån någon kausal analys av långtidsarbetslöshetens utveckling. Ett första steg i en sådan analys är dock att undersöka om beskrivande data ger någon indikation på om varaktighetsberoendet skulle ha förändrats över tiden. Detta diskuteras kort längre fram i artikeln i samband med redovisningen av hur långtidsarbetslösheten och utflödes-sannolikheten att lämna arbetslöshet har utvecklats konjunkturrellt på den svenska arbetsmarknaden under perioden 1987–2010.

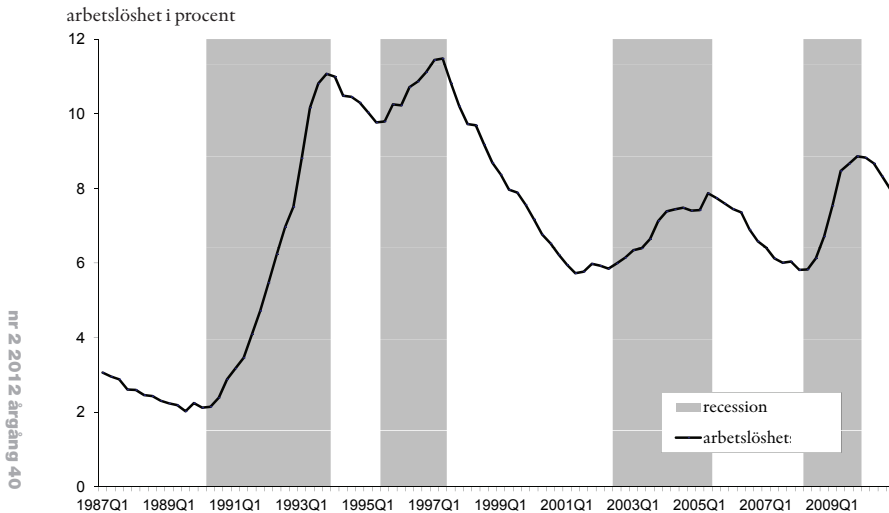
2. Arbetslöshetskonjunkturen i Sverige

Uppkomsten av långtidsarbetslöshet är en konsekvens av att vissa arbets-sökande inte får något arbete utan blir kvar i arbetslöshet. Risken för detta torde öka i takt med att arbetslösheten ökar, t ex i samband med en konjunkturedgång. Hur ”konjunktur” ska mätas är dock inte självklart. En ansats som faller sig naturlig för syftet med denna artikel är att utgå från den svenska ”arbetslöshetskonjunkturen”, mätt i enlighet med utvecklingen av AKU:s officiella arbetslöshetsmått. En sådan utgångspunkt har Bergman (2010) som använder en statistisk modell för att undersöka hur olika ”konjunkturstörningar” påverkar arbetslöshetens varaktighetstillstånd under olika svenska konjunkturfaser.

Här används dock en betydligt enklare ansats för att indela faserna i arbetslöshetskonjunkturen. Konjunkturedgångar respektive -uppgångar definieras genom att identifiera under vilka sammanhängande perioder (kvartal) som arbetslöshetsnivån i Sverige har ökat respektive minskat under den studerade perioden. Mer precist avser här en ”konjunkturedgång” (eller ”recession”) en sammanhängande period fr o m det kvartal då arbetslösheten börjar öka, fram t o m det kvartal då arbetslösheten upphör att öka. En ”vändpunkt” i konjunkturen inträder om förändringen i arbetslöshetsnivån successivt faller eller ökar under minst två kvartal.

Figur 1 visar utvecklingen av den svenska arbetslöshetskonjunkturen i termer av uppgångar och nedgångar (skuggade ytor) under perioden 1987–2010. Dessa sammanfaller i stort sett med de fyra (av fem) nedgångs-

⁶ Med observerbar heterogenitet avses skillnader i karakteristika mellan arbetssökande som kan observeras i statistiken, t ex ålder, utbildning, kön och etnicitet. I statistiken finns däremot sällan eller aldrig uppgifter om icke-observerbar heterogenitet, dvs de arbetssökandes ambitioner, attityder, mentala status, etc.



Figur 1
Arbetslöshetskon-
junkturen i Sverige
1987–2010

Anm: Kvartalsdata beräknade som medelvärde av säsongrensade månadsdata och trendade med Eviews Census X12. Skuggade ytor markerar perioder med ökning i arbetslösheten. Recessionsperioder är 1990kv2-93kv4; 1995kv3-97kv2; 2002kv3-05kv2; 2008kv2-09kv4.
Källa: AKU. Arbetslöshet 16-64 år enligt ILO-definitionen.

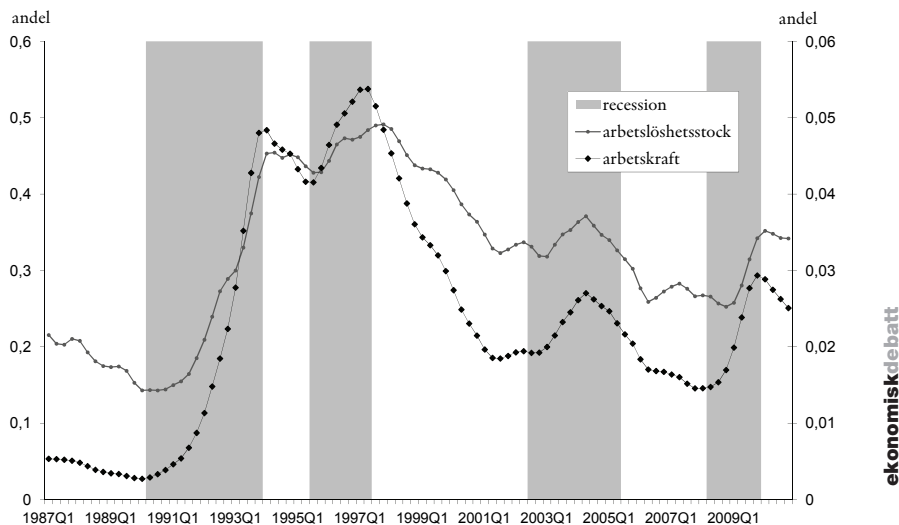
perioder eller krisperioder som identifieras i Bergman (2010).⁷ Den första konjunkturedgången – ”1990-talskrisen” – är den djupaste och längsta nedgången och omfattar 15 kvartal, från andra kvartalet 1990 till utgången av år 1993. Under den efterföljande nedgången – ”budgetsane- ringkrisen” – som kommer ett och halvt år senare och omfattar åtta kvar- tal, ökar arbetslösheten i långsammare takt men når sin högsta nivå under 1990-talet. Den tredje nedgångsperioden – ”2003-årskrisen” – är nästan lika lång (tolv kvartal) som 1990-talskrisen, men arbetslösheten ökar i en betydligt långsammare takt. Under den senaste konjunkturedgången – ”finansskrisen” – ökar arbetslösheten betydligt snabbare men nedgången varar bara i sju kvartal.

3. Långtidsarbetslöshetens utveckling

Den nya AKU-statistiken gör det möjligt att studera hur långtidsarbets- lösheten har utvecklats under denna arbetslöshetskonjunktur sedan slutet av 1980-talet. Figur 2 redovisar två andelsmått på långtidsarbetslöshetens utveckling under perioden 1987-2010. Det ena relaterar antalet långtids- arbetslösa med mer än sex månaders arbetslöshet till arbetslöshetsstocken. Det andra relaterar de långtidsarbetslösa, definierade på motsvarande sätt, till arbetskraften. Som framgår ger måtten en likartad bild av tidsmönstret i

⁷ Generellt tycks nedgångsperioderna i figur 1 vara något kortare än de som redovisas i Berg- man. Det finns dock ingen anledning att förvänta sig att utfallet från de två indelningarna skulle sammanfalla med någon exakthet, bl a beroende på skillnader i metod, men också på att de statistiska underlagen är olika. Analysen i Bergman omfattar perioden 1970-2009.

Figur 2
Långtidsarbetslöshet
beräknad som andel
av arbetslöshets-
stocken (vänster)
respektive andel av
arbetskraften (höger)
1987–2010

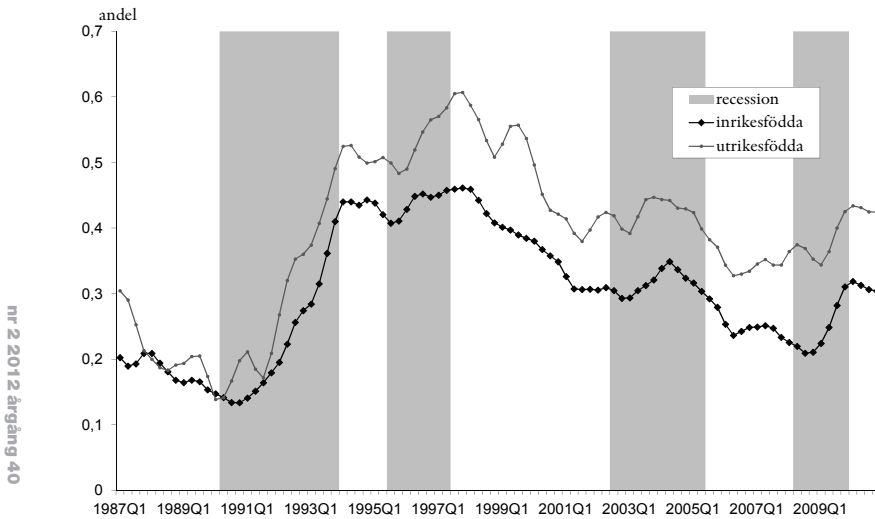


Ann: Kvartalsdata beräknade som medelvärde av säsongrensade månadsdata och trendade med Eviews Census X12. Skuggade ytor markerar perioder med öknningar i arbetslösheten. Recessionsperioder är 1990kv2–93kv4; 1995kv3–97kv2; 2002kv3–05kv2; 2008kv2–09kv4.
Källa: AKU. Arbetslöshet 16–64 år enligt ILO-definitionen.

långtidsarbetslöshetens utveckling. I den fortsatta framställningen används det förstnämnda måttet.

En observation är att det finns ett positivt samband mellan arbetslöshet och långtidsarbetslöshet, dvs när arbetslösheten ökar tenderar också långtidsarbetslösheten att öka. Ytterligare en observation är att det finns en postkonjunkturell eller ”eftercyklisk” variation i långtidsarbetslöshetens utveckling. Innan långtidsarbetslösheten minskar tenderar den att fortsätta öka under en period, även när arbetsmarknadsläget börjar förbättras. Dessa iakttagelser är också konsistenta med vad Machin och Manning (1999) redovisar för ett stort antal OECD-länder. En sista observation är att långtidsarbetslösheten är betydligt mindre under 2000-talet, särskilt i jämförelse med 1990-talskrisen och budgetsaneringskrisen. Denna iakttagelse antyder att arbetslöshetens varaktighet under de senaste årtiondena trots allt tycks ha varit förhållandevis begränsad och att risken för att arbetslösheten generellt ”biter sig fast” på en permanent hög nivå inte verkar vara särskilt stor.

Risken för att hamna i långtidsarbetslöshet förmodas ofta vara större för arbetslösa som är utrikesfödda, äldre och lågutbildade än för andra arbetslöshetsgrupper. En intressant fråga är därför i vilken utsträckning långtidsarbetslöshetens utveckling för olika arbetslöshetsgrupper avviker från det generella konjunkturmönster som har beskrivits ovan. Det visar sig att det finns nivåskillnader i andelen långtidsarbetslösa som ibland är betydande mellan arbetslöshetsgrupperna. Däremot tycks utvecklingen av andelarna sedan slutet av 1980-talet för de flesta grupper av arbetslösa inte avvika i någon högre grad från den generella utvecklingen.



Figur 3
Andelen långtidsarbetslösa (>6 mån) av arbetslöshetsstocken för inrikesfödda och utrikesfödda i Sverige 1987–2010

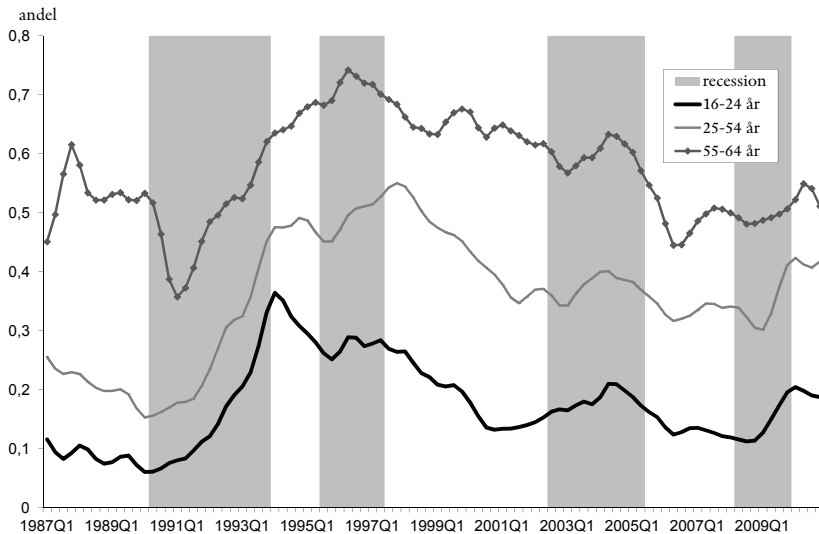
Ann: Kvartalsdata beräknade som medelvärde av säsongrensade månadsdata och trendade med Eviews Census X12. Skuggade ytor markerar perioder med öknningar i arbetslösheten. Recessionsperioder är 1990kv2–93kv4; 1995kv3–97kv2; 2002kv3–05kv2; 2008kv2–09kv4.
Källa: AKU. Arbetslöshet 16–64 år enligt ILO-definitionen.

För arbetslösa män och kvinnor följer utvecklingen i stort sett det genomsnittliga tidsmönstret, även om andelen långtidsarbetslösa är högre för männen under nästan hela perioden. Inte heller avviker utvecklingen av långtidsarbetslösheten för arbetslösa med olika utbildningsbakgrund från det generella mönstret under 1990-talet. Ett skäl till detta är att skillnaderna i andelarna långtidsarbetslösa mellan utbildningsgrupperna under denna period är närmast försumbara, låt vara att andelen långtidsarbetslösa för de arbetslösa med lägst utbildningsbakgrund är något högre än för övriga arbetslösa. Därefter har andelen långtidsarbetslösa bland lågutbildade arbetslösa minskat förhållandevis snabbare än bland arbetslösa med högre utbildning. Som en följd av detta har andelen långtidsarbetslösa för lågutbildade under 2000-talet genomgående varit något lägre än för de två övriga utbildningsgrupperna.

Som framgår av figur 3 är däremot skillnaden i andelen långtidsarbetslösa betydligt högre bland utrikesfödda än bland inrikesfödda. Denna skillnad uppkom i samband med 1990-talskrisen och budgetsaneringskrisen. Därefter har skillnaden varit tämligen oförändrad.

Figur 4 bekräftar den gängse bilden, att bland olika åldersgrupper har ungdomar (16–24 år) den lägsta andelen långtidsarbetslösa, medan äldre arbetslösa (55–64 år) har den högsta andelen. För dessa båda åldersgrupper noteras också två avvikelser från det generella mönstret i samband med kriserna under 1990-talet. Den första är att andelen långtidsarbetslösa för ungdomar faller redan efter 1990-talskrisen, och sedan dess har den fortsatt att minska fram till finanskrisen med mindre avvikelser. Den andra avvikelse-

Figur 4
Andelen långtidsarbetslösa (>sex mån) av arbetslöshetsstocken för olika åldersgrupper i Sverige 1987–2010



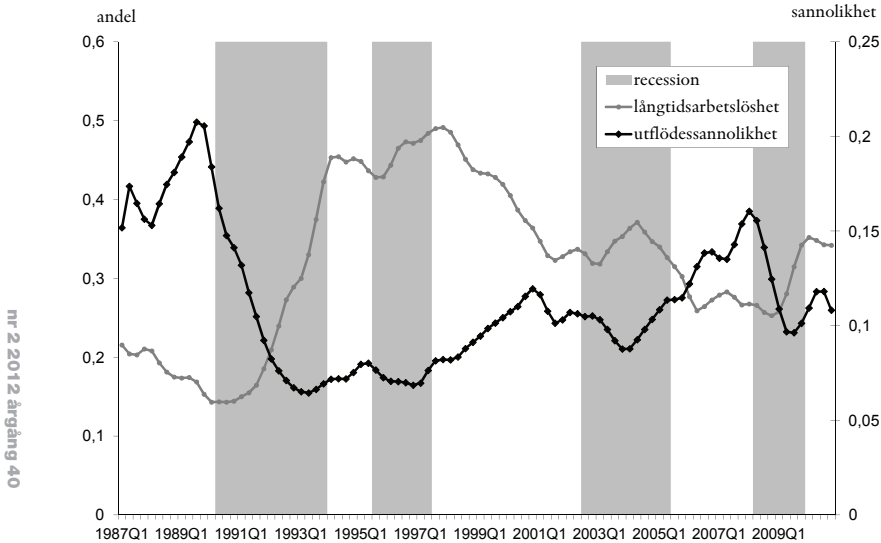
Anm: Kvartalsdata beräknade som medelvärde av säsongrensade månadsdata och trendade med Eviews Census X12. Skuggade ytor markerar perioder med ökningsår i arbetslösheten. Recessionsperioder är 1990kv2–93kv4; 1995kv3–97kv2; 2002kv3–05kv2; 2008kv2–09kv4.
Källa: AKU. Arbetslöshet 16–64 år enligt ILO-definitionen.

sen är att andelen långtidsarbetslösa för de äldre arbetslösa börjar minska redan under budgetsanerings nedgångsår och därmed betydligt tidigare än för majoriteten av de arbetslösa (i åldersgruppen 25–54 år). Noterbart är också att under finanskrisen ökar andelen långtidsarbetslösa bland äldre i mindre grad än för övriga åldersgrupper och att andelen inte är högre för äldre än vad den var i slutet på 1980-talet.

4. Långtidsarbetslöshet och utflödessannolikheten från arbetslöshet

Hur har då långtidsarbetslösheten utvecklats i förhållande till utflödessannolikheten att lämna arbetslösheten? Enligt det samband som diskuteras ovan kan långtidsarbetslösheten variera med utflödessannolikheten både av konjunkturella och icke-konjunkturella orsaker. Figur 5 bekräftar det ovan nämnda sambandet, att utvecklingen av långtidsarbetslösheten varierar omvänt med den genomsnittliga utflödessannolikheten att lämna arbetslösheten, om än med en viss eftersläpning.⁸ Som också framgår varierar utflödessannolikheten procykliskt med arbetslöshetskonjunkturen genom att utflödet ökar under uppgångsfaserna och faller under stora delar av nedgångsfaserna. Den generella (konjunkturella) utvecklingen av utflödessannolikheten från arbetslöshet framstår således som en viktig faktor för att prognostisera långtidsarbetslöshetens utveckling.

⁸ Analogt gäller att tvärsnittstidens utveckling med viss eftersläpning varierar positivt med vistelsetidens utveckling; se Zetterberg (2011).



Figur 5
Långtidsarbetslöshet
(vänsterskala) och
utflödessannolikhet
från arbetslöshet
(högerskala) 1987–
2010

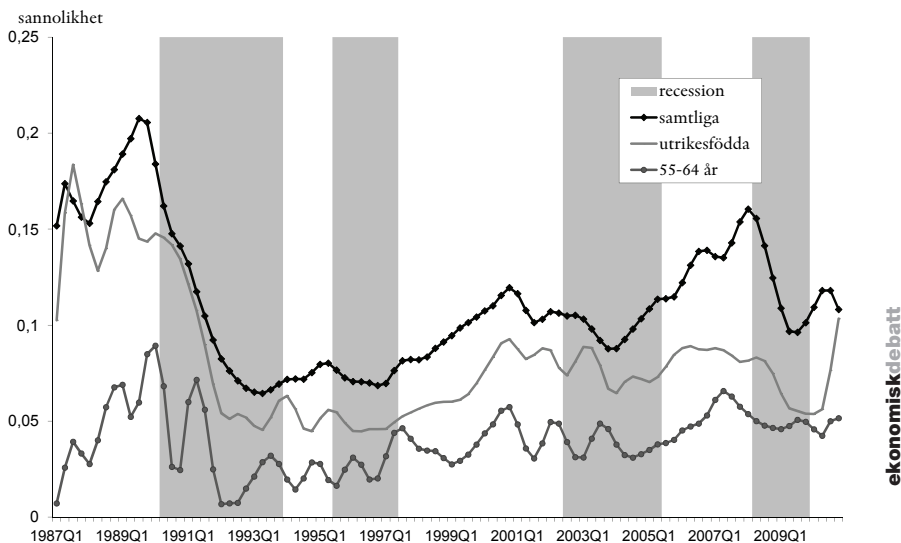
Anm: Kvartalsdata beräknade som medelvärde av säsongrensade månadsdata och trendade med Eviews Census X12. Skuggade ytor markerar perioder med öknningar i arbetslösheten. Reccionsperioder är 1990kv2-93kv4; 1995kv3-97kv2; 2002kv3-05kv2; 2008kv2-09kv4.
Källa: AKU. Arbetslöshet 16-64 år enligt ILO-definitionen.

Frågan är om det finns indikationer i data som tyder på att variationerna i långtidsarbetslösheten också har påverkats av icke-konjunkturella orsaker, som sammanhänger med ett förändrat (genuint) negativt varaktighetsberoende. Enligt sambandet skulle detta kunna vara fallet om utvecklingen av utflödessannolikheterna för vissa grupper av arbetslösa avviker från den generella utvecklingen under förutsättning att det genomsnittliga utflödet är oförändrat. En sådan jämförelse av utflödessannolikheternas utveckling förutsätter att det är möjligt att kontrollera för att utvecklingen också påverkas av förändrade heterogenitetsskillnader, dvs skillnader i sammansättningen av kvalifikationsgraden hos de arbetssökande. Genom att jämföra utvecklingen för grupper med potentiellt olika arbetslöshetsrisker är det åtminstone möjligt att i viss utsträckning beakta betydelsen av observerbar heterogenitet bland de arbetslösa.⁹

Figur 6 visar hur utflödessannolikheten för utrikesfödda och äldre arbetslösa har utvecklats i förhållande till den genomsnittliga utflödessannolikheten. I jämförelse med utvecklingen generellt är sannolikheten att lämna arbetslöshet betydligt lägre för dessa grupper av arbetslösa, särskilt för de äldre. Detta reflekterar de tidigare konstaterade skillnaderna i långtidsarbetslöshetens utveckling – se figur 3 och figur 4 ovan. Det finns vidare inte något särskilt konjunkturen i utvecklingen av utflödessannolikheten för dessa grupper: utvecklingen är i dessa fall snarare acyklisk. Sammantaget liknar inte utvecklingen av utflödessannolikheten för utrikesfödda och

⁹ Resonemanget bygger på förutsättningen att inflytandet av andra observerbara och icke-observerbara heterogenitetsfaktorer som är av betydelse för utflödessannolikheterna är oförändrat under undersökningsperioden. Jämför också med not 6 ovan.

Figur 6
 Utflödessannolikheten från arbetslöshet för samtliga arbetslösa, utrikesfödda och äldre arbetslösa (55-64 år) 1987-2010



Anm: Kvartalsdata beräknade som medelvärde av säsongrensade månadsdata och trendade med Eviews Census X12. Skuggade ytor markerar perioder med öknningar i arbetslösheten. Recessionsperioder är 1990kv2-93kv4; 1995kv3-97kv2; 2002kv3-05kv2; 2008kv2-09kv4.
Källa: AKU. Arbetslöshet 16-64 år enligt ILO-definitionen.

ekonomiskdebatt

äldre arbetslösa det konjunkturmönster som har konstaterats gälla för den genomsnittliga utvecklingen. Samtidigt har utflödessannolikheten sedan mitten av 1990-talet tenderat att öka något, vilket visar att risken för en tilltagande långtidsarbetslöshet ändå inte har ökat för dessa grupper.

5. Avslutande kommentar

Av artikeln framgår att långtidsarbetslösheten med viss eftersläpning varierar med den svenska arbetslöshetskonjunkturen, men också att den varierar med styrkan i konjunkturen. En konsekvens av detta är att andelen långtidsarbetslösa på den svenska arbetsmarknaden under 2000-talet är högre än under slutet av 1980-talet – samt att den är betydligt lägre än under de år som följde efter arbetslöshetskrisen i början av 1990-talet. Även om nivå-skillnaderna i andelen långtidsarbetslösa kan vara betydande mellan olika grupper av arbetslösa, gäller denna utveckling också för grupper som särskilt riskerar att bli långtidsarbetslösa, såsom lågutbildade, äldre och utrikesfödda.

Variationen i långtidsarbetslösheten är generellt en konsekvens av utflödessannolikheten att lämna arbetslöshet, som varierar procykliskt med arbetslöshetskonjunkturen. En sådan variation i utflödessannolikheten gäller också för flertalet grupper arbetslösa, med undantag för äldre och utrikesfödda arbetslösa, för vilka variationen snarare är acyklisk. För båda dessa grupper har ändå utflödessannolikheten tenderat att ökat något, vilket indikerar att risken för att det genuint negativa varaktighetsberoendet

i arbetslöshetstiderna åtminstone inte tycks ha ökat sedan 1990-talskrisen. Sammantaget ger således tillgång till långa och konsistenta tidsserier över långtidsarbetslöshetens utveckling möjligheter att få nya perspektiv och insikter om orsakerna till dess variationer och omfattning. De iakttagelser som har redovisats i denna artikel antyder att variationerna i långtidsarbetslösheten i betydligt större utsträckning har konjunkturella än icke-konjunkturella orsaker. För att minska långtidsarbetslösheten implicerar detta därmed en inriktning av arbetsmarknadspolitiken som i första hand syftar till att generellt öka utflödet från arbetslöshet.

Bergman, M (2010), "Hur varaktig är en förändring i arbetslösheten?", Studier i finanspolitik 2010/1, Finanspolitiska rådet, Stockholm.

Finanspolitiska rådet (2010), *Svensk finanspolitik 2010*, Finanspolitiska rådet, Stockholm.

Finanspolitiska rådet (2011), *Svensk finanspolitik 2011*, Finanspolitiska rådet, Stockholm.

Lancaster, T (1990), *The Econometric Analysis of Transition Data*, Cambridge University Press, Cambridge.

Machin, S och A Manning (1999), "The Causes and Consequences of Long-Term Unemployment in Europe", i Ashenfelter, O C och D Card (red), *Handbook of Labour Economics*, vol 3C, Elsevier, Amsterdam.

Zetterberg, J (2011), "Långtidsarbetslöshet i ett konjunkturperspektiv", i SCB (red), *Arbetskraftsundersökningarna (AKU) 50 år: Fyra forskarperspektiv på arbetsmarknaden*, Bakgrundsfakta 2011:3, SCB, Stockholm.

REFERENSER