

# FÖRHANDLINGAR

## Nationalekonomiska Föreningen

### 1993-05-24

*Sammanfattade och redigerade av PIRJO FURTENBACH*

Ordförande: professor Eskil Wadensjö

Inledare: professor Rolf Ohlsson, fil dr Jan Ekberg, docent Björn Gustafsson och docent Per Lundborg

Övriga debattdeltagare: Hans Rödén, Mikael Kallin, Ingemar Ahlstrand, Margareta Regnell och Göran Arvidsson

## Invandringens betydelse för Sveriges ekonomi

**Eskil Wadensjö:**

Vi skall idag behandla sambanden mellan invandring och samhällsekonomi. Senaste gången något liknande ämne behandlades i Nationalekonomiska Föreningen var den 28 mars 1889, då filosofie doktor Johan Leffler höll ett föredrag om utvandringen. Det var alltså fråga om en internationell migration med andra förtecken. Många av de frågor som Johan Leffler behandlade – effekter på human kapitalbildningen, effekter på den demografiska strukturen och effekter på lönerna – kommer att behandlas också idag. Men idag är det alltså fråga om invandring i stället för utvandring. Vi har valt att ha fyra föredrag för att belysa olika aspekter på invandring och ekonomi. Vi startar med det historiska perspektivet genom Rolf Ohlsson, som är professor i ekonomisk historia i Lund.

**Rolf Ohlsson:**

För 100 år sedan behandlades utvandring i Nationalekonomiska Föreningen, och det är inte orimligt att tänka sig att man kanske om några år återigen håller ett fö-

redrag om utvandring från Sverige. Nåväl, idag vill jag tala om den invandring som äger rum till Sverige just nu och diskutera invandringen och dess samband med den svenska ekonomiska utvecklingen, men då med utgångspunkt från ett långsiktigt perspektiv. Jag skall dock av tidsskäl (!) inte gå alltför långt tillbaka i tiden utan begränsa mig till efterkrigstiden.

När det gäller forskning om invandring, dess orsaker och effekterna på ekonomin, var denna förhållandevis livaktig under 1960-talet och början av 70-talet. Flera av de närvarande i panelen skrev sina avhandlingar om just invandringens betydelse för ekonomin. Senare blev dock andra aspekter mer framträdande i den svenska invandrarforskningen. Alltmer övergick man ifrån att studera ekonomiska orsaker till och ekonomiska effekter av invandring till att undersöka sociala effekter av invandringen.

Det som hänt den senaste tiden är ett pånyttfött intresse för ekonomisk invandrarforskning. Till en del kan väl detta tillskrivas de omtumlande politiska förändringar som ägt rum i världen, med stora folkomflyttningar som följd. I sin tur har

dessa fått omfattande konsekvenser på ekonomin, som indirekt påverkar oss nästan dagligen: den tyska räntan, m m. Men av olika skäl kan man också skönja ett starkt ökat intresse teoretiskt, som gett upphov till nya tankar och hypoteser om sambandet mellan invandring och ekonomi. Det förefaller därför också rimligt att man i Sverige försöker följa med denna nyorientering inom den ekonomiska teorin, särskilt kanske mot bakgrund av flera just nu aktuella saker: den typ av invandring vi har till Sverige, den svenska krisen och de fullständigt orealistiska scenarier om de ryska horderna som kommer att välla in över gränserna, som man ibland stöter på i den allmänna debatten.

Ekonomisk-historiker försöker vanligtvis anlägga ett långsiktigt perspektiv på aktuella händelser. Vi menar att den svenska ekonomiska utvecklingen kan beskrivas och bäst förstås i form av olika faser i den ekonomiska omvandlingen: rationaliseringsfaser och omvandlingsfaser. Man kan säga att denna beskrivning och förståelse av utvecklingen inte baseras på teorier i strikt nationalekonomisk mening utan mera på intelligenta generaliseringar, som i sin tur bygger på hur den ekonomiska utvecklingen i Sverige hittills sett ut. Vi menar vidare att dessa generaliseringar har stor betydelse för förståelsen av vilken roll som invandringen spelat i den ekonomiska omvandlingsprocessen i Sverige.

Om man beaktar utvecklingen i Sverige efter det industriella genombrottet, kan denna delas in i olika omvandlings- och rationaliseringsfaser. 1930-talet och i viss mån 40-talet samt perioden efter ungefär 1975 kan karakteriseras som omvandlingsfaser, medan de viktigaste rationaliseringsfaserna utgjorts av 1920-talet samt senare delen av 50-talet fram till mitten av 70-talet.

I omvandlingsfasen kommer nya marknader, nya varor, ny teknik fram och en intensiv innovationsverksamhet äger

rum. Detta innebär att i omvandlingsfasen efterfrågas främst yrkesarbetare, ingenjörer, tekniker och arbetskraft av likartat slag; alltså en arbetskraft som står för förnyelse och omvandling av ekonomin. Även ungdomar är ofta då intressanta för företagen att dra till sig. I rationaliseringsfasen är det tvärtom. I stället för att satsa på förnyelse gräver man sig ner i den existerande produktionsstrukturen och rationaliserar, intensifierar och specialiserar produktionen. Detta innebär att man främst under sådana perioder efterfrågar okvalificerad arbetskraft, tempoarbetare, m m.

Vilket samband kan vi då finna historiskt mellan invandring och de olika faserna i den ekonomiska omvandlingen? Vi kan då bortse ifrån tidigare perioder, när Sverige, beroende på en låg levnadsstandard jämfört med omvärlden, inte hade någon invandring. Sverige var fram till mitten av 1930-talet ett utvandrarsland.

Under 1940- och 50-talen innebar Sveriges utomordentligt gynnsamma situation i kombination med en omfattande omvandling inom industrin brist på arbetskraft som främst tog sig uttryck i brist på yrkesarbetare, ingenjörer etc. Denna efterfrågan riktades i viss mån mot utlandet. Det var emellertid inte bara fråga om industrin. Även andra näringar betedde sig likartat, exempelvis restaurangbranschen som hade stor brist på yrkesutbildade kockar etc och som därför importerade arbetskraft från utlandet. Invandringen under den här perioden var emellertid inte särskilt intensiv och kom därför att få relativt små effekter på en ekonomisk omvandling.

Under den därpå följande rationaliseringen, som karakteriseras av specialisering, löpande band, m m, och som var särskilt intensiv under 1960-talet, var det inte längre yrkesarbetare som främst efterfrågades. Denna rationalisering pågick inte bara inom industrin utan även inom andra delar av näringslivet. Självserveringar inom restaurangbranschen och rondsyste-

met i sjukvården kan ses som exempel på hur rationaliseringar och specialiseringar genomsyrade hela näringslivet. Hantverksmetoderna övergavs i allt ökad utsträckning. Samtidigt valde flertalet svenska ungdomar att gå vidare i skolan, vilket skapade utrymme för invandrarna att komma in i näringslivet. För att använda en schablon var det helt enkelt möjligt för ett företag att anställa en jugoslavisk lantarbetare, som man utbildade på en treveckors snabbkurs i svetsning, och sedan direkt sätta in honom i en mycket specialiserad produktion. Att denna invandrare sedan skulle komma att svetsa samma sak år ut och år in, att han aldrig skulle lära sig svenska och att detta skulle få sociala konsekvenser glömdes bort.

Sammanfattningsvis kan man ändå säga att under perioden före 1975 passade invandrarna in som handen i handsken i den ekonomiska omvandling som ägde rum. Man kan också påstå att invandringen, särskilt under 60-talet, förstärkte den ekonomiska förändringsprocessen i specialiserande riktning och att den möjligtvis, sett i efterhand, fördröjde en kommande omvandling av ekonomin.

Under 1970-talets början (formellt sett från 1967) stoppades invandringen från utomnordiska länder. Ytligt sett och med de argument som användes stoppades denna invandring främst av sociala skäl men också därför att fackföreningarna såg invandringen från dessa länder som ett hot mot möjligheterna att genomföra den solidariska lönepolitiken. Den nordiska invandringen fortsatte dock. Så småningom avtog även denna.

Jag menar att den förändrade invandringen, både kvalitativt och kvantitativt, efter 1975 främst haft att göra med de förändringar som inträtt i den svenska ekonomin. Medan rationaliseringsfasen fram till 1975 var förknippad med en kraftig ekonomisk tillväxt blev tillväxten i Sverige därefter allt lägre och efterfrågan på arbetskraft avtog. Samtidigt övergick vi gradvis i en omvandlingsfas, där tjänste-

sektorn expanderade, särskilt då den offentliga sektorn. Något överdrivet kan man påstå att den offentliga sektorn expanderade för att ge de många högt utbildade 1940-talisterna sysselsättning. Avindustrialiseringen accelererade. Så smått påbörjades också en omvandling inom arbetslivet. Man började gradvis gå ifrån Taylorism, dvs specialisering, tidsmätning, ackord, rationaliseringar, m m. Nya produkter och särskilt nya arbetsorganisationer blev alltmer viktiga. Den gamla invandringstypen passade helt enkelt inte längre in.

Samtidigt förändrades invandringens karaktär. Politiska flyktingar, humanitära flyktingar och anknytningsfallen blev alltmer dominerande. Ofta hade dessa nya invandrare hög formell utbildning i form av akademisk examen eller motsvarande, men det som hände var att det uppstod ett växande gap mellan den kompetens som invandrarna hade med sig och den kompetens som efterfrågades i näringslivet. Invandrarnas kompetens passade helt enkelt allt sämre in i den omvandlingsprocess som ägde rum i det svenska näringslivet. Konsekvensen blev att invandrarna fick det allt svårare att komma in på arbetsmarknaden av strukturella skäl, något som särskilt kom att accentueras under lågkonjunkturerna. Detta problem, dvs distinktionen mellan de strukturella faktorerna (att deras kompetens inte passar in i omvandlingen) och de konjunkturella faktorerna (att de är nya på arbetsmarknaden och därför väldigt känsliga för generella efterfrågeförändringar) menar jag inte uppmärksammats tillräckligt i utformningen av den svenska invandrarpolitiken.

Vi vet alltså att efter 1975 har invandrarna haft allt svårare att komma in på den svenska arbetsmarknaden. Vi har däremot inte tillräcklig kunskap om de specifika mekanismer som har gjort att detta gap uppstått. Beror svårigheterna främst på förändringarna i det svenska näringslivet och i arbetsorganisationer, och

hur tar då detta sig konkret uttryck? Beror svårigheterna främst på att vi har fått en annan typ av invandring än tidigare och att det kulturella avståndet ökat? Eller beror svårigheterna på det krångliga regelsystem som vi har, och som tvingat in invandrarna i ett socialbidragsberoende, som de inte kan komma ur? Många fler frågor kan ställas.

**Eskil Wadensjö:**

Vi skall flytta oss framåt i tiden till 1975 och senare och se vad som har hänt med invandringen och invandrarnas ställning på arbetsmarknaden under 1970- och 80-talen. Vi börjar med Jan Ekberg som har skrivit en avhandling som framförallt behandlade utvecklingen på 1970-talet. Han har sedan fortsatt att forska om invandringens ekonomiska effekter och invandrarnas ställning. Sedan skall Björn Gustafsson fortsätta med tonvikt på utvecklingen under 1980-talet.

**Jan Ekberg:**

Eskil Wadensjö och jag skrev ju avhandlingar som kom att behandla frågor som att invandringen ger upphov till produktionstillskott. För en nationalekonom är det intressant att veta hur stort produktionstillskottet är och hur det fördelas. Produktionstillskottets storlek hänger nära samman med hur väl invandraren själv kommer in på den svenska arbetsmarknaden. Jag vill därför börja med att diskutera hur invandrarnas sysselsättningsläge förändrats över tiden. Detta visas i *Tabell 1*. Vi har idag ungefär en halv miljon utländska medborgare i Sverige och ungefär lika många naturaliserade.

Tabellen visar att 1950 förvärvsarbetade i genomsnitt i varje åldersklass de utländska medborgarna 20 procent mer än svenskar (Index 120). Detta berodde framförallt på att kvinnorna bland de utländska medborgare förvärvsarbetade i väldigt hög grad. 1950 bestod gruppen av

*Tabell 1* Index för andelen förvärvsarbetande. Åldersstandardiserat.

	Utländska medborgare	Naturaliserade
1950	120	
1960	105	102
1967	110	
1975	100	102
1980	92	
1983	88	
1990	83	96
1992	73	

utländska medborgare i mycket stor utsträckning av flyktingar. Man hade alltså inte låg sysselsättning på grund av att man var flykting. De höga sysselsättningstalen fortsatte till slutet av 1960-talet. Om man specialstuderar vissa grupper av arbetskraftsinvandrare, tex från Finland och Jugoslavien, finner man mycket höga sysselsättningsnivåer. Det varierar alltså inom gruppen utländska medborgare. Under 1970-talet har de fått allt lägre sysselsättningsgrad jämfört med svenska medborgare. Minskningen började framförallt i slutet på 1970-talet. Vi gick då in i en besvärlig lågkonjunktur, industrin krympte, många invandrare och arbetstillfällen slogs ut och kom sedan inte tillbaka när tiderna blev bättre.

Under hela 1980-talet minskar invandrarnas sysselsättningsgrad kontinuerligt. Detta skedde trots att vi under den andra halvan av 1980-talet hade en extrem högkonjunktur i Sverige. Vi hade brist på arbetskraft på alla delar av svensk arbetsmarknad. Bland flyktingar som kom på 80-talet var det dock mycket låga sysselsättningstal. Det stabiliserade sig sedan något i slutet av 80-talet. Men under lågkonjunkturen vi har idag har sysselsättningstalet minskat mycket kraftigt. Framtiden verkar tyvärr väldigt dystert. Bland

dem som kom på 80-talet stannade en hel del även under högkonjunktur utanför arbetsmarknaden och kommer inte in heller nu under lågkonjunkturen. När sedan konjunkturen vänder uppåt, kommer de sannolikt inte heller då in på arbetsmarknaden. De har varit borta så pass länge att de inte längre platsar på arbetsmarknaden. Den relativt låga sysselsättningsgraden gäller inte enbart för flyktingar som kom på 1980-talet utan också många av invandrarna från de gamla arbetskraftsländerna. Mycket tyder på att finländare som anlände under 1980-talet har svårt att få arbete.

Vi kom sannolikt in i ett skede på 1980-talet i svensk ekonomi då svenskspecifika kunskaper började efterfrågas. Det finns också något i invandringspolitiken som har bidragit till detta. Under 1980-talet ökade handläggningstiden väldigt kraftigt. Från det att en person hade kommit till Sverige till det att han kom in på arbetsmarknaden tog det mycket lång tid, ofta flera år. Under den långa väntetiden förlorade man kompetens.

Den höga sysselsättningsgraden på 1950- och 60-talen bland invandrare kombinerades med gynnsam ålderssammansättning. Invandrarna var starkt koncentrerade till förvärvsarbetande åldrar. Det offentliga omfördelningssystemet fungerar så att de som inte deltar i produktionen, tar av det offentliga systemet medan de som är med i produktionen bidrar med finansiering. Man får kalkylmässigt fram att invandrarna under 1950-, 60- och början av 70-talet bidrog mera till produktionen än vad de själva fick. Man skall dock inte överdriva storleksordningen på detta. Det genomsnittliga svenska hushållet fick omkring 1970 en disponibel inkomst som låg ungefär 2 procent högre än vad de annars hade haft.

Invandring har också andra typer av fördelningseffekter som verkar via prisättning på olika produktionsfaktorer. Sannolikt var det så att 1960-talets invandring till låginkomstyrken troligen

verkade något bromsande på den löneutjämningsprocess som då pågick.

### Björn Gustafsson:

Invandring och invandrare är ett emotionellt och ideologiskt laddat ämne. Vilken invandrings- och invandrapolitik Sverige skall ha grundas mycket på värderingar, men också på sakförhållanden och den ekonomiska forskningens roll är att kasta ljus på dessa. I denna inledning skall jag ta upp några forskningsfrågor för att se vad som kan sägas om dessa. Empiriska studier av invandring och invandrare har gjorts i många länder, och i viss utsträckning kommer jag att utnyttja lärdomar av utländska erfarenheter. Detta reser dock frågan om generaliserbarhet. Eftersom olika länder har haft olika invandringspolitik och mottagit så olika typer av invandrare är generaliseringsmöjligheterna begränsade. Och även när det gäller invandring till ett land kan skillnader mellan invandrare från olika länder vara väl så stora som skillnaderna mellan invandrare och ursprungsbefolkningen. Och det kan till och med finnas problem med att generalisera från erfarenheter från en grupp till senare anlända med samma ursprung.

En helt grundläggande fråga för dagens ämne är att förstå beslut som leder till invandring. Den viktigaste beslutsfattaren är den potentielle invandraren. Dennes valmöjligheter begränsas (ibland) av legala svårigheter att lämna ursprungslandet, och ofta av krav på tillstånd i det potentiella mottagarlandet. Migrationsbeslut är alltså resultat av beslut som fattats av mottagarländernas (och i vissa fall av sändarländernas) myndigheter under ledning av politiker som i demokratiska stater har sitt uppdrag från allmänheten, samt av migranter. Det är naturligt att den invandrapolitiska debatten koncentreras på de beslut som fattas i Sverige, men detta skall inte få oss att bortse från att även potentiella migranter gör val. Även om politiska händelser i ursprungslandet

gör att det kan låta felaktigt att tala om ett val att lämna ursprungslandet, kvarstår dock valet av destination. Sverige är bara en av flera potentiella destinationer.

Att bestämma sig för att flytta från ett land till ett annat är ett stort beslut. Det gäller att väga uppfattade kostnader mot uppfattade fördelar. Beslutssituationen är speciell på flera sätt. Besluten fattas i regel på underlag av ofullständig eller kanske synnerligen ofullständig information. Många gånger kan det bästa informationsunderlaget fås från tidigare migranter och här finns alltså ett skäl till att man ofta kan observera att när invandring från ett ursprungsland startat, följs detta ofta av fortsatt invandring.

Migrationsbeslut är i mycket stor utsträckning familjebeslut. Det är alltså i regel nytta och kostnader för fler än en person som ingår i beslutsalkylen. Familjedimensionen kan yttra sig i att en familjemedlem migrerar före de andra. I så fall kan remitteringar till ursprungslandet vara ofta förekommande. Därigenom kan migrationen ha betydelse för betalningsbalansen. Men detta har knappast varit fallet för Sverige, och hit har i många fall invandrare kommit i kärnfamiljer. Migrationsbeslut har en utpräglad tidsdimension. Det gäller att väga (kanske välkända) kostnader mot ofullständigt kända fördelar i framtiden. En central komponent vid bedömning om det är fördelaktigt att flytta eller inte är försörjningsmöjligheterna. Möjligheter att få arbete, och arbetets betalning blir därigenom centralt för flyttningsbesluten. Till försörjningsmöjligheterna hör socialpolitiska bidrag som pensioner och sjukersättningar. Det finns många exempel på att invandringsströmmarna går från fattigare länder till rika. Ser vi på migrationen till Sverige under de två gångna decennierna finner vi att huvuddelen av *netto*invandringen har ett ursprung i den tredje världen. Men även mellan länder på samma utvecklingsnivå kan ekonomiska skäl leda till migration som följande exempel visar.

Antag att befolkningen i två länder har samma medelinkomst men att den process som genererar de disponibla inkomsterna, t ex på grund av skillnader i skatte- och transfereringssystem, är olika varigenom inkomstfördelningen är olika jämn. Då kommer personer med förväntad position i den övre delen av fördelningen att ha en bättre inkomst i landet med stor olikhet. Och motsatt gäller att personer med en förväntad position i den undre delen av fördelningen har en bättre situation i landet med den jämna fördelningen. Skillnaderna i fördelning leder alltså till incitament för välutbildade och andra med stor inkomstförtjäningsförmåga att migrera från landet med liten olikhet till landet med stor olikhet. Och motsatt gäller att det finns incitament för personer med låg utbildning och låg inkomstförtjäningsförmåga att flytta till landet med liten olikhet. Exemplet visar också på att migrationen kan vara selektiv. Migranterna är inte ett slumpmässigt urval av ursprungsbefolkningen.

Vilket ljus kan då den empiriska forskningen kasta över Sveriges migrationsutbyte med omvärlden? När man försöker säga något om den empiriska forskningens resultat är två förhållanden beaktansvärda. För det första, det sker en betydande återutvandring av invandrare från Sverige. Medan till exempel den årliga inflyttningen av utlänningar från mitten av 1970-talet till mitten av 80-talet var 36 000 personer om året i genomsnitt, utflyttade 17 000 utlänningar. För det andra, data-problemen är betydande. Tillförlitliga och belysande mikrodata saknas. Därmed hänvisas empiriska studier till aggregerade data. Dessa kan belysa flyttningsströmmarnas grova mönster, men knappast mer.

Eftersom invandringen av nordiska medborgare sedan 1950-talet är oreglerad, medan annan invandring fordrar tillstånd, är det ändamålsenligt att skilja mellan dessa två typer av invandring. Per Lundborg har gjort de hittills mest ambi-

tiösa analyserna av inflyttningen av nordiska medborgare till Sverige och eftersom han också är här skall jag inte gå närmare in på hans analysmetod. Som jag läser hans resultat, verkar det som om det svenska arbetslöshetsstalet generellt har en negativ effekt på invandringen hit. Det finns också tecken på att inkomstnivåer har betydelse för invandringen hit. Däremot är jag inte så säker på om studien övertygande har visat att ersättningsnivåerna i arbetslöshetsförsäkringen påverkar migrationen. Visserligen antyder skattningarna att en invandring av danskar påverkas positivt av kvoten mellan ersättningsnivån i Sverige och ursprungslandet, men samma tabell visar också icke förväntad negativ effekt när det gäller migration av finländare (och effekter på norrmän är icke signifikanta).

Tillsammans med medarbetare har jag tittat på aggregerade tidsserier när det gäller invandringsströmmar mellan Sverige och utlandet och jämfört ca 30 migrationsströmmar. De resultat vi kommit fram till är att invandringens storlek ofta påverkas av hur många invandrare av samma härkomst som redan finns här. När det gäller arbetsmarknadsförhållanden i Sverige verkar det som att dessa är en förklaringsfaktor som har relativt liten generalitet. Däremot passar arbetsmarknadsförhållanden bättre som förklaringsfaktor vad gäller utvandring från Sverige. Såväl svenskar som utlänningar lämnar Sverige i större utsträckning när arbetsmarknadsförhållandena försämras här, respektive de i utlandet förbättras.

Invandring har många ekonomiska effekter och jag skall koncentrera mig till några. En gäller invandringens effekter på de inföddas sysselsättning och löner. Det finns två direkt motsatta uppfattningar om hur invandrarna påverkar de inföddas arbetsmarknadssituation. Den ena extremen är att invandrare fullständigt tränger ut de infödda från arbetsmarknaden. Detta bygger på en tankekedja med flera delar: antalet arbetstill-

fällen i landet är givet och opåverkat av invandringen, invandrare och infödda är perfekt utbytbara och arbetsgivaren ställd inför valet mellan i övrigt helt lika arbetsökande föredrar invandrare. Det är knappast troligt att alla dessa förutsättningar är fullständigt uppfyllda. Invandrarna genererar ju efterfrågan och därmed nya arbetsuppgifter, för att ta ett exempel. Den andra extrema uppfattningen är att invandringen inte har någon som helst effekt på de inföddas arbetsmarknad. Sådant resonemang bygger på att arbetsmarknaden är segmenterad så att det finns bra och dåliga arbeten. De infödda finns på den primära arbetsmarknaden, invandrarna är hänvisade till den sekundära med sämre anställningsförhållanden och löner. Men även denna bild kan ifrågasättas, åtminstone i dess starka form eftersom man ju i flera fall kan observera invandrare och infödda inom samma yten och på samma arbetsplats.

Som jag vet finns det knappast någon aktuell empirisk studie som försöker belysa den svenska invandringens betydelse för de inföddas löner och sysselsättning. Däremot finns det några nya studier från USA. Det är långtifrån klart i vilken utsträckning dessa resultat är överförbara, detta dels på grund av skillnader i invandring, dels på grund av skillnader i arbetsmarknadens organisation och funktions sätt. Dessa studier utgår från att landet består av olika delarbetsmarknader och att invandrarna utgör olika andelar på dessa. Frågan blir då: Leder fler invandrare, allt annat lika, till lägre lön? Resultaten från ett halvduzin sådana studier är förvånansvärt samstämmiga. Invandring medför en press nedåt på lönerna, men denna är synnerligen modest. Tex skulle enligt en studie en fördubbling av invandrarnas antal på den lokala arbetsmarknaden sänka lönerna för de infödda med kring två procent.

En annan typ av empiriska studier är den som Jan Ekberg har talat om: om det förekommer omfördelningar mellan in-

vandrarbefolkningen och ursprungsbe-  
folkningen. Jan har då refererat till sina  
egna studier liksom till studier gjorda av  
Eskil Wadensjö. Som jag förstår det så  
drivs dessa kalkyler av två förhållanden.  
Det ena är att invandrarna har en annan  
ålderssammansättning än de infödda så  
att de har en större andel i arbetsföra åld-  
rar. Det andra är att skillnader i arbets-  
kraftsdeltagande mellan invandrare och  
infödda inte varit tillräckligt stora för att  
motverka den första effekten. Men över  
tiden har det senare förändrats, vilket Jan  
har varit inne på, och detta är då negativt  
för ursprungsbe-folkningen.

En tredje fråga är vad händer med in-  
vandrarerna på arbetsmarknaden när tiden  
i det nya landet ökar, det som kan kallas  
för inkomstassimilering. Att förvärvsin-  
komsterna ofta är låga när man just kom-  
mit hit är naturligt, men växer inkomsten  
snabbt eller långsamt med tid i det nya  
landet? Det finns empiriska studier om  
detta. Den studie som har citerats oftast  
har gjorts på amerikanska folkräknings-  
material av Barry Chiswick och resultaten  
indikerar ett mycket snabbt assimilerings-  
belopp, att invandraren efter 13 år har  
kommit ifatt en infödd referensperson när  
det gäller inkomsten.

Det finns skäl att resa invändningar  
mot den typen av studier där man ser på  
tvärsnitt, eftersom man i tvärsnittet ju  
egentligen inte vet vad det är för process  
som ligger bakom de skillnader man upp-  
mäter. Detta leder till att man i mera ut-  
vecklade studier har försökt ta fram fler  
mättillfällen. Jan Ekberg har gjort studier  
som har varit mycket tidiga i denna tradi-  
tion. George Borjas har gjort den typen  
av undersökningar i amerikanska förhål-  
landen. Resultaten har blivit helt annor-  
lunda än för tvärsnittsstudierna. Assimi-  
leringsprocessen är betydligt mörkare,  
dvs inkomstökningen för invandrare i det  
nya landet går mycket långsammare än  
vad man tidigare har trott. Själv har jag  
tillsammans med Renato Aguilar gjort  
den typen av studier för de invandrare

som kom hit 1965 och 1974. Vi kunde dra  
slutsatsen att assimileringsprocessen gick  
sämre för dem som kom 1974 än för dem  
som kom 1969.

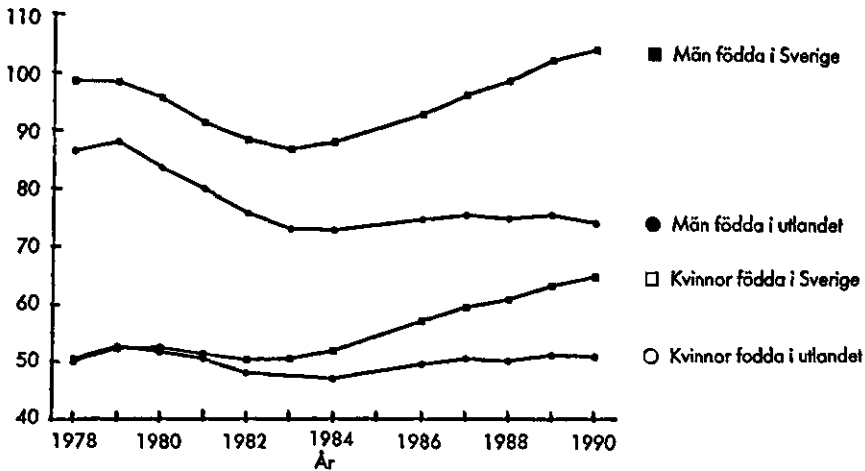
Jag vill avsluta med ett exempel ur ett  
aktuellt forskningsprojekt som gäller in-  
komstassimilering på 1980-talets arbets-  
marknad. Vi har inte kommit så långt att  
vi har definitiva resultat just för den pro-  
blematiken. Däremot har vi resultat som  
belyser vilken inkomst som invandrare  
och infödda har i Sverige, se *Figur 1*.

Vi har studerat inkomster från 1978 och  
framåt. Det som mäts här är förvärvsin-  
komster, inkomster på grund av att man  
förvärvsarbetar, är anställd eller att man  
är egen företagare. Kurvorna visar utri-  
kesfödda män respektive kvinnor och  
svenskfödda män respektive kvinnor. Här  
är det fråga om en definition av invand-  
rarpopulationen som är synnerligen vid,  
både utländska medborgare och naturali-  
serade finns med här. Medelvärden ut-  
tryckta i fasta penningvärden visas i bil-  
den. Man kan se att realinkomsterna för  
män födda i Sverige sjönk i början på 80-  
talet och gick upp sedan. I slutet på 80-ta-  
let hade svenska män kommit upp till en  
inkomstnivå som var högre än 1978. Ser  
man på inkomsterna för män födda i ut-  
landet ligger dessa under de svenska män-  
nens inkomster och att avståndet har ökat  
och i slutet av perioden har utrikes födda  
män lägre värde än i början. De svensk-  
födda kvinnorna har haft en stark in-  
komstutveckling, detta säkert mycket be-  
roende på ökande arbetstid.

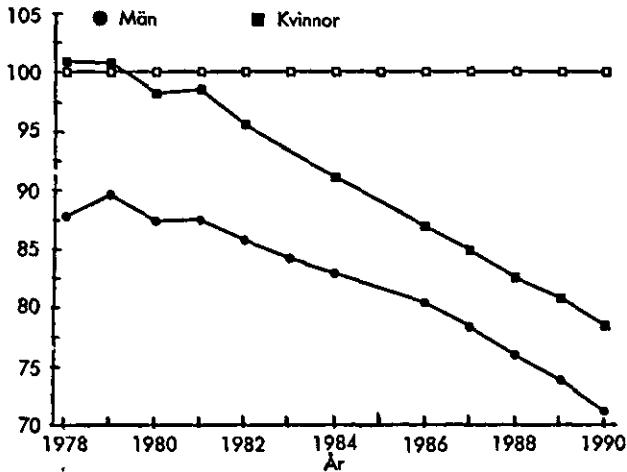
*Figur 2* visar den relativa inkomsten för  
utrikesfödda. Vi ser en utveckling som är  
väldigt lik den som Jan Ekberg speglade;  
trendmässig försämring för invandrarna  
och enligt min bedömning i snabb takt.  
Om det vore så att den förändring som  
har skett under 80-talet fortsätter i samma  
takt under 90-talet, får man den här av  
bilden: vid ingången av 2000-talet skulle  
invandrar-männens och invandrar-kvinnor-  
nas årsinkomster inte vara mycket mera  
än hälften av svenskarnas, se *Figur 3*.



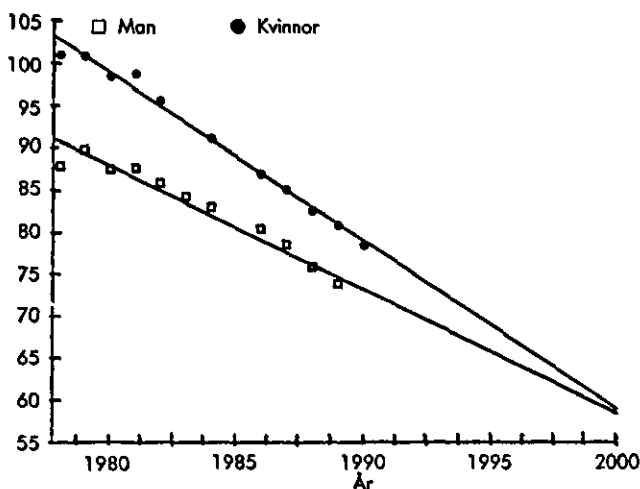
Figur 1 Real förvärvsinkomst, tusen SEK i 1985 års priser.



Figur 2 Invandrares förvärvsinkomst i procent av de i Sverige föddas förvärvsinkomst.



Figur 3 Invandrares förvärvsinkomst.



### Konsekvenser

Vilka är konsekvenserna av att invandrar-  
nas förvärvsinkomster har försämrats i re-  
lation till de inföddas? Levnadsnivån för  
populationerna håller på att glida isär.  
Visserligen jämnar överföringar från of-  
fentlig sektor ut inkomstklyftor som upp-  
står i produktionen, eftersom invandrare  
i förvärvsaktiv ålder i genomsnitt mottar  
mer förtidspension, sjukpenning och ar-  
betslöshetsersättning och de betalar  
mindre i inkomstskatt. Men sådan omfördelning kan inte till fullo motverka effek-  
ten av invandrarernas försämrade situation  
på arbetsmarknaden. T ex visar våra siffror  
att medan vid 80-talets slut de utrikes  
födda människors förvärvsinkomster under-  
steg de inföddas med 30 procent så var  
skillnaden för disponibel inkomst 20 pro-  
cent. Förmåner från offentlig sektor är  
alltså otillräckliga för att jämna ut stan-  
dardskillnaden mellan invandrare och  
svenskar.

Också ur den infödda befolkningens  
perspektiv är utvecklingen mindre tillta-  
lande. Invandrare i yrkesaktiva åldrar ger  
numera ett avsevärt mindre tillskott till de  
offentliga budgeterna än vad som tidigare  
varit fallet.

Bilden här är dyster liksom Jan Ekberg  
också påpekar. De redovisade resultaten  
leder till många följdfrågor att studera i  
det fortsatta analysarbetet. En viktig upp-  
gift är att i analysen skilja mellan invand-  
rare som fanns här redan vid observa-  
tionsperiodens början och de som nyligen  
invandrat. Har arbetsmarknadssituatio-  
nen försämrats för de som funnits här  
ganska länge eller kan den här redovisade  
försämringen för utrikes födda helt hän-  
föras till de nyligen anlända? Det är vik-  
tigt att studera om den här försämringen  
är liknande för alla grupper och om den  
är koncentrerad till vissa grupper eller om  
det är ett mera generellt fenomen.

### Eskil Wadensjö:

Vi har just hört två inlägg som belyser ut-  
vecklingen under 1980-talet fram till bör-  
jan av 90-talet, en relativt dyster utveck-  
ling. Nästa inlägg från Per Lundborg skall  
behandla ytterligare steg framåt i tiden.

### Per Lundborg:

Integrationen av arbetsmarknaderna är  
naturligtvis en mycket viktig del av arbe-  
tet för ett enat Europa. Med EES-avtalet  
skapas en fri arbetsmarknad i Europa som  
omfattar ca 155 miljoner löntagare vilket  
ger förutsättningar för betydande ök-  
ningar i den internationella rörligheten.  
Frågor jag tänker beröra är dels vilka  
konsekvenserna är av arbetsmarknadsin-  
tegration och vilken omfattning av in-  
vandringen vi kan förvänta oss.

I realiteten har vi i Norden mer erfaren-  
het av en fri arbetsmarknad än vad man  
har i EG-länderna där merparten av de in-  
ternationella flyttningarna är ett resultat  
av politiska beslut än av existensen av en  
fri arbetsmarknad. Formellt har vi ju haft  
en fri nordisk arbetsmarknad i Norden se-  
dan 1954 medan man i EG formellt haft  
fri rörlighet för arbetskraft sedan slutet av  
1960-talet och då enbart för de ursprung-  
liga sex medlemsländerna. Även reellt  
har vi i Norden mer erfarenhet av fri ar-  
betskraftsrörlighet mellan länder. Vi hade  
under 1950- och 1960-talen och långt in på  
1970-talet stora reallöneskillnader mellan  
Finland och Sverige och i kombination  
med hög efterfrågan på arbetskraft i Sve-  
rige fick vi uppleva betydande arbets-  
kraftsrörelser från Finland till Sverige.  
Några motsvarande rörelser *under fri ar-  
betskraftsrörlighet* har vi egentligen inte  
upplevt mellan EG-länder. Däremot har  
vi upplevt betydande arbetskraftsrörelser  
till de rika europeiska länderna som en  
följd av en reglerad men samtidigt i långa  
stycken liberal invandringspolitik. Denna  
politik har dock inneburit att den största  
delen av arbetskraftsinvandring i de stora

EG-länderna kommer från icke EG-länder.

De rika EG-länderna var länge tveksamma till arbetskraftsintegration med fattigare medlemmar. Det dröjde till 1988 innan Grekland omfattades av den fria arbetskraftsrörligheten och först i år omfattas Spanien och Portugal. Denna försiktighet från de rika ländernas sida att integreras med fattigare länder är i allmänhet att beklaga. Det tar lång tid att utjämna reallönerna mellan länder genom teknologispredning och internationell handel. Ett sätt att öka takten i reallöneutjämningen och snabbare nå ökad välfärd är då att också tillåta fri arbetskraftsinvandring. De potentiella vinsterna är större då vi integrerar fattiga länder och rika.

Det torde vara ganska oomstritt att den samlade bruttonationalprodukten i de länder som deltar i en fri arbetsmarknad kommer att stiga vid arbetsmarknadsintegration. Men även om detta är fallet måste man självfallet ändå beakta inkomstfördelningseffekterna. Även om den sammantagna välfärden stiger kan ett enskilt lands BNP falla eller en enskild grupp kan se sina faktorinkomster falla, vilket gör det politiskt omöjligt att genomdriva en fri arbetsmarknad. I den enklaste partiella ekonomiska modellen av en arbetsmarknad, där lönen bestäms på en konkurrensmarknad av efterfrågan och utbud, kommer invandring i form av en utbudsökning att leda till en sänkning av lönen för den inhemska arbetskraft som är substitut till den invandrade.

Finns det anledning för Sverige och övriga EES-länder att vara skeptiska mot den fria rörligheten med motiveringen att lönerna för lågutbildade i invandringsländerna skulle falla? Jag tror inte det av flera skäl. För det första är EES-reglerna för den fria rörligheten utformade så att utbudskurvan i höglöneländerna inte automatiskt förskjuts utåt vid fri arbetskraftsrörlighet med en nedpressning av lönen som följd. I stället är reglerna sådana att arbetskraftsinvandring uppstår

först vid ett efterfrågeöverskott på arbetskraft, dvs då det uppstår vakanser. Under de regler som skall gälla för EES-avtalet skall det således inte vara någon risk att arbetskraftsinvandring pressar lönerna i höglöneländerna på ett oacceptabelt sätt. Med existerande regler är underbjudande knappast ett problem.

Även lönebildningen i Europa är oftast sådan att risken för lönepressning genom invandring är låg. Existensen av arbetskraft i andra länder som är villiga att flytta torde knappast i sig utgöra ett argument för fackföreningar att i förhandlingar med arbetsgivarna gå med på lägre löner. Potentiell arbetskraft i andra länder torde i högsta grad vara outsiders i sammanhanget och kan knappast utöva något tryck på lönerna.

Man bör också komma ihåg att även under konkurrensbestämda löner, där underbjudande alltså tillåts, finns det motverkande krafter som tenderar att driva upp lönerna. Under givna varupriser i en allmän jamviktsmodell kommer lönerna på kort sikt att falla vid en ökning av arbetskraftsutbudet. Men på lång sikt stiger efterfrågan på arbetskraft i den arbetsintensiva sektorn eftersom lönerna har fallit, och till slut återgår lönerna enligt det sk Rybscynski-teoremet till den ursprungliga nivån. Hur stark en sådan motverkande effekt i verkligheten är, är svårt att säga. I Sverige har vi ju knappast konkurrensbestämda löner för arbetare, varför man knappast bör förlita sig på en Heckscher-Ohlin-modell för en utvärdering.

Kan man säga någonting om omfattningen av arbetskraftsinvandring efter EES-avtalet? Jag tror att man kan göra det. För det första skall vi inte förvänta oss någon betydande arbetskraftsinvandring så länge vakanstalen är så låga som de är. Om EES-avtalet träder i kraft under dagens konjunkturer, kommer vi knappast att märka detta i den aggregerade invandringstatistiken. För enskilda mindre yrkeskategorier kan vi med da-

gens arbetsmarknadssituation få uppleva en viss in- och utvandring, men så länge arbetskraft finns tillgänglig i landet, kan vi inte räkna med någon omfattande invandring. Först om arbetslösheten i Sverige kommer ned kraftigt och vakanserna börjar öka finns vissa förutsättningar för invandring från andra EES-länder.

Men även vid stigande vakanstal är det inte alls säkert att vi kommer att uppleva invandring av arbetskraft. De 18 EES-länderna är alltför lika i reallöneavseenden för att man skall förvänta sig att fri arbetskraftsrörlighet skall leda till kraftiga omflyttningar av arbetskraften. Det krävs inte bara lediga jobb i destinationslandet utan individen måste få ett tillräckligt stort ekonomiskt utbyte av att flytta. Vi har sett att då de finska reallönerna i det närmaste kom ikapp de svenska, kom också invandringen till Sverige att avstanna trots att här under slutet av 1980-talet fanns många lediga platser.

Reallönerna i EES-länderna är självfallet inte utjämnade. I tex Portugal och Spanien är reallönerna lägre än annorstädes. Här måste man dock beakta det geografiska avståndet. Med tanke på att dessa länder ligger långt ifrån Sverige, och ett stort antal höglöneländer ligger mellan Syd- och Nordeuropa, är det knappast troligt att många flyttar så långt som till Norden. Fram till 1996 kommer reallönerna också att vara lägre i östra Tyskland än i andra delar av landet och om konjunkturen förbättras i Sverige under de närmaste åren kan kanske viss arbetskraft komma därifrån. Det är också fallet att ersättningen till de arbetslösa varierar en hel del i EES-länderna och många arbetslösa bör då i princip ha goda incitament att söka arbete i andra länder. Men många av de arbetslösa med låg ersättning har varit arbetslösa under lång tid och har därmed blivit mindre intressanta för arbetsgivare såväl i det egna landet som utomlands.

Den förväntade realinkomsten spelar en avgörande roll för migrationsbeslutet

vilket Björn Gustafsson också var inne på. Så länge lönerna för anställda i EES-länderna inte avviker mer än de gör idag kan vi inte räkna med någon stor rörlighet. Vid hög arbetslöshet och låga ersättningsnivåer i ett land och höga vakansantal i ett annat land kan dock rörligheten öka.

Även om nu kvantiteterna av arbetskraft som flyttar mellan länderna inte kommer att vara betydande, kan det naturligtvis vara fallet att personer som besitter en speciell kompetens eller utbildning kommer att flytta. Det gäller här främst sådan personal vars kompetens kan utnyttjas i flera länder och som samtidigt är relativt underbetald i det egna landet. Givetvis kan också människor lockas inte bara av lönen utan också av en viss miljö i ett annat land som man tror kommer att vara utvecklande.

För personal med en kompetens som är gångbar i många länder kommer det inte att gå att på lång sikt avvika lönemässigt från vad som gäller i andra länder. Om tex svensk bilindustri finner att deras bästa ingenjörer flyttar utomlands till bättre betalda arbeten för Audi, BMW eller Fiat, kommer man sannolikt att snabbt justera deras disponibla löner till internationell nivå. Om beskattningen av dessa personer är högre i Sverige än i andra länder, måste också nominallönen sättas högre i Sverige för att den disponibla realinkomsten skall vara jämförbar. Ju mer integration av arbetsmarknaden i Europa desto svårare kommer det att vara att avvika från den lönestruktur som gäller i andra länder.

Vid höga nivåer på arbetslöshetsersättningen och utjämnade reallöner kan vi således inte räkna med någon hög rörlighet mellan de nuvarande EES-länderna ens då lediga jobb skapas. Men det kan mycket väl bli fallet att området för fri rörlighet utvidgas och ett betydande arbete är redan på gång i detta avseende. Om länder som Polen, Ryssland, de baltiska staterna, m fl också skulle omfattas

av den fria rörligheten skulle situationen förändras radikalt. Detta är också en trolig utveckling åtminstone vad gäller Polen, Tjeckien, Slovakien och Ungern. Vi har då en betydande arbetskraft med låga reallöner i vår geografiska närhet. Vid konjunkturuppgångar skulle det bli mycket lätt för svensk industri att rekrytera arbetskraft från dessa länder. Man kan säga att vi då skulle återgå till en situation vi hade på 1960- och 70-talen, då vakanser kunde fyllas med finsk arbetskraft. Detta gjorde att industrin kunde fortsätta att expandera och att löneglidningen hölls tillbaka.

Så länge reglerna för den fria rörligheten upprätthålls skulle det knappast vara förenat med några risker att ge arbetskraften från låglöneländer i öst tillträde till den svenska arbetsmarknaden. I lågkonjunkturer stannar invandringen upp automatiskt och vid högkonjunkturer stimuleras invandringen så att löne- och prisinflationen kan begränsas och industrin kan tillåtas att expandera.

#### **Eskil Wadensjö:**

Debatten öppnas nu mera allmänt. Vi går först tillbaka i tiden och låter Rolf Ohlsson, som är ekonomisk historiker, kommentera och sedan blicka framåt från 1975.

#### **Rolf Ohlsson:**

Min första fråga gäller löneskillnaderna och invandringens effekter på löneutjämning. Ser vi historiskt på situationen kan vi konstatera att invandringen till Sverige var som störst under perioden 1965–1974, dvs under den period då vi också hade den kraftigaste löneutjämning någonsin i Sverige historiskt sett. Jag vill gärna höra om ni har några kommentarer till detta. Det är ju möjligt att det funnits indirekta effekter av invandringen på löneutjämningen som varit viktigare än de direkta effekterna på lönerna, som den ekono-

miska teorin säger, dvs att en ökad invandring innebär ökade löneskillnader.

Min andra fråga gäller de kulturella faktorernas betydelse. Jag är helt överens om att om vi går med i EG innebär detta att reallöneskillnaderna är så små mellan länderna att det inte ger upphov till någon omfattande migration. Men det finns ytterligare en aspekt att betona, vilket Per Lundborg var inne på. Det gäller kulturella skillnader, som ju vanligtvis inte ekonomer brukar beakta. Min övertygelse är att dessa är utomordentligt betydelsefulla i det här sammanhanget och att de utgör starka migrationshinder i allmänhet. Enligt min mening krävs det mycket stora reallöneskillnader för att motverka de kulturella faktorerna. Min fråga är empirisk: Finns det möjligheter att väga de ekonomiska faktorernas betydelse gentemot de kulturella och finns sådana undersökningar gjorda?

Min tredje fråga riktas till Björn Gustafsson: I det omvandlings- och rationaliseringsperspektiv som jag framfört blir din argumentering om reallönedgången i Sverige som primär orsak till den förändrade invandringen något för enkel, även om våra förklaringar är helt förenliga med varandra. Jag skulle gärna vilja höra dina kommentarer till detta.

#### **Jan Ekberg:**

Den relevanta frågan är hur löneutjämningen hade sett ut om invandring inte hade förekommit. Det har funnits en tendens, dock inte särskilt stark, att invandring fram till ca 1970 tenderat att hålla tillbaka löneutjämningen.

#### **Per Lundborg:**

Beträffande de kulturella skillnaderna håller jag med om att dessa säkerligen kan vara av stor betydelse. Problemet är att vi har stora svårigheter att mäta dessa på ett tillfredsställande sätt varför de oftast utelämnas i de empiriska modellerna.

De är inte heller så intressanta ur en polycysynvinkel. Kulturella förändringar sker på lång sikt och kan inte ändras för att påverka invandringen.

#### **Björn Gustafsson:**

Jag vill svara med att returnera min fråga: Hur är det med de löneskillnader som har funnits i ett land, säg Sverige, under det gångna seklet? De geografiska har väl varit större än idag. Har inte dessa varit en huvudorsak till den interna migrationen i Sverige?

Jag har också en kommentar beträffande löneutjämning på 1980-talet. Det som är helt uppenbart är att man kan studera varifrån migranterna kommer och se att landsammansättningen är annorlunda än tidigare.

#### **Per Lundborg:**

Jag vill kommentera relationen mellan invandring och löneskillnader. Det är sant att löneskillnader leder till invandring; det är till och med en förutsättning för en omfattande arbetskraftsinvandring. Men samtidigt påverkar invandringen i sin tur också löneskillnaderna mellan regioner. Denna simultanitet mellan invandring och löneskillnader är viktigt att komma ihåg i sammanhanget.

#### **Hans Rödén:**

En viktig orsak till den svenska arbetskraftsinvandringen under senare år som jag förstått det av Rolf Ohlssons inledning är att gapet i förvävsfrekvens och reallöner mellan invandrare och svenskar vad gäller kvalificerade arbetsuppgifter har blivit större med tiden vilket därmed ökar "suget" av denna typ av utländsk arbetskraft till Sverige. Ökningen av detta gap är främst ett resultat av en höjning av den genomsnittliga kompetensnivån och en förbättring av kompetenssammansättningen av de invandrare som kommit till Sverige under senare år och den drama-

tiska utvecklingen av det svenska tjänste- och informationsområdet och den därav följande starkt ökade efterfrågan på utbildad och högt kvalificerad arbetskraft, av naturliga skäl främst svensk sådan.

Beträffande migration i allmänhet och den framtida europeiska unionen i synnerhet så råder det en oerhört låg arbetskraftsrörlighet mellan de enskilda länderna inom EES-området, främst på grund av gigantiska språkliga och kulturella/sociala skillnader. Detta innebär att EES-området definitivt inte är ett optimalt valutaområde, där enbart en valuta skall råda. Jag anser därför att Maastricht-avtalet är fullständigt felaktigt, eftersom de nuvarande jättelika språkliga och kulturella/sociala skillnaderna naturligtvis inte kommer att försvinna inom överskådlig framtid, samtidigt som en valutaunion ju helt omöjliggör för de enskilda medlemsländerna att devalvera sina ursprungliga valutor för att lösa kriser, som ju främst på grund av de enorma kulturella/sociala skillnaderna kommer att utveckla sig och påverka de enskilda medlemsländerna mycket olika, framförallt på längre sikt.

#### **Rolf Ohlsson:**

Jag tycker att Hans Rödén sammanfattar vad jag sagt på ett utomordentligt sätt, men med färre ord. Jag tycker dock att det är viktigt att betona att invandrarnas formella kompetens inte varit lägre än svenskarnas. Sannolikt har den varit tvärtom, dvs den har ofta varit högre. Men flera som har haft en högre utbildning har ofta haft en kompetens som inte efterfrågats. Tjänstesamhällets expansion har varit en viktig orsak till detta. Den andra viktiga orsaken har varit organisatoriska förändringar i näringslivet. Dessa har inneburit att man gått ifrån specialisering och alltmer övergått till lagarbete eller andra motsvarande arbetsformer. Även arbetaren på verkstadsgolvet skall behärska många olika arbetsuppgifter,

jämfört med hur det var tidigare. Att kunna kommunicera med arbetskamraterna har i detta sammanhang varit väsentligt, vilket gjort att invandrarna oftast inte varit särskilt välkomna i arbetslaget.

### Per Lundborg:

Beträffande den andra delen av Hans Rödén's inlägg tror jag att många håller med honom. Arbetskraftsrörligheten i Europa är idag sådan att en enhetlig valuta inte borde vara aktuell på väldigt länge.

### Hans Rödén:

Om man jämför med USA och dess valutaunion mellan de enskilda delstaterna, så har för det första USA som bekant haft en dramatisk annorlunda historia än Europa, för det andra haft dollarn som enda officiella valuta under så lång tid som tvåhundra år, från 1791 då the Bank of the United States formellt skapades, dvs 15 år efter självständighetsförklaringen 1776. USA har dessutom haft engelskan som gemensamt språk alltsedan den nordamerikanska kontinenten började koloniserats kommersiellt från England i början av 1600-talet och framförallt efter andra världskriget har en oerhört homogen amerikansk kulturell och socioekonomisk struktur utvecklats från öster till väster och norr till söder, icke minst som ett resultat av de stora nationstäckande TV-bolagen och det synnerligen intensiva TV-tittandet i USA! På grund av dessa utomordentligt viktiga gemensamma egenskaper för de enskilda amerikanska delstaterna är arbetskraftsrörligheten enorm dem emellan och det är högst naturligt även för mycket lågkvalificerad arbetskraft att flytta kors och tvärs inom USA i sökande efter arbete. USA är av ovannämnda anledningar ett mycket optimalt valutaområde. Men, som sagt, på grund av de jättelika strukturella och språkliga skillnaderna mellan de enskilda länderna i Europa tror jag att Europa ald-

rig någonsin kommer att bli ett optimalt valutaområde där enbart en valuta skall råda. Det skulle ju omöjliggöra devalveringar för att lösa svåra strukturella och makroekonomiska kriser i de enskilda länderna, vilket skulle innebära att en europeisk valutaunion skulle få brottas med fruktansvärda nationella och regionala arbetslöshetsproblem, eftersom den "gemensamma inflationen" givetvis måste ligga i paritet med den förhållandevis låga inflationen i Europas huvudkonkurrenter USA och Japan!

### Mikael Kallin:

Jag tycker att det har varit intressant att höra de olika inledningarna, men det är svårt att få ut något konkret. Det har ju gjorts ganska litet inom området och jag förstår att det är svårt mäta invandringens betydelse och kanske presentera siffror på det.

Eftersom materialet är så magert, finns det något mera man kunde presentera?

### Eskil Wadensjö:

Det finns två undersökningar och en av dem är Jan Ekbergs avhandling.

### Björn Gustafsson:

Ett svar till Mikael Kallin: bilden visar resultat av en typ av studie som ganska mycket liknar vad Jan Ekberg och Eskil Wadensjö tidigare gjort. Resultaten avser förhållanden i början av 1980-talet. Materialet är de årliga hushållsinkomstfördelningsstudierna (HINK) vid SCB. Eftersom invandrarfamiljer har varit ganska få i varje undersökning, har flera årgångar lagts ihop för att få mera tillförlitliga skattningar. Vi har jämfört inkomstskatter, mottagna transfereringar samt saldot dem emellan. Huvudslutsatsen är att det finns mycket stora skillnader inom kategorin utländska familjer. Å ena sidan nordiska medborgare som gav jämfört med svenskar ett tillskott till den offentliga

sektorn och övriga utlänningar som inte gjorde detta. Skillnaden mellan olika invandrarkategorier var större än skillnaden mellan infödda och invandrare.

**Rolf Ohlsson:**

Invandringens betydelse för den svenska ekonomin kan man se på ur en mängd olika aspekter, och man kan säkert göra ett försök att mäta den med makroekonomiska modeller. Jag tror dock att de dynamiska effekterna, vilka de nu är, på teknisk utveckling, innovationer, kapitalbildning, etc har varit betydligt viktigare än de statiska effekter man kan beräkna med hjälp av en makromodell. Sannolikt är det väl ändå så att invandringen varit så marginell att dess effekter på ekonomin är omöjliga att särskilja från de tusentals andra faktorer som varit verksamma. Men självklart är det en intressant kontrafaktisk fråga att ställa: vad skulle ha hänt med den ekonomiska tillväxten och utvecklingen om Sverige inte hade haft någon invandring?

**Mikael Kallin:**

Jag hade kanske förväntat mig att det hade handlat om svensk ekonomi som helhet, mera siffror. Jag tolkar att invandringen har haft positiv betydelse för svensk ekonomi.

**Per Lundborg:**

Den avgörande frågan här är naturligtvis om det rör sig om arbetskraftsinvandring eller flyktinginvandring. Det är uppenbart att flyktinginvandring är kostsam och motivet för den är rent humanitärt. Arbetskraftsinvandringen kan vi räkna med ha en totalt sett positiv effekt på ekonomin.

**Jan Ekberg:**

Man kan först ställa frågan: Hur hade Sveriges befolkningsutveckling varit om

vi inte hade haft invandring? Våldigt mycket av de ekonomiska effekterna hänger samman dels med invandrarnas ålderssammansättning och dels med deras sysselsättningsläge. Vi har tidigare talat om deras sysselsättning. När det gäller den långsiktiga ålderssammansättningen, är denna beroende av födelse- och dödstal bland invandrarna. Vi har väldigt dålig kännedom om detta bland invandrarna. Det finns dock skattningar. Det intressanta är skillnaden vid olika tidpunkter. Storleksordningen på den andra generationen känner vi däremot till. Ålderssammansättningen är fortfarande klart gynnsam i förvärvsarbetande ålder. Men invandrarna blir också efterhand gamla och då kommer den gynnsamma effekten att reduceras eller försvinna. Även om vi skulle stoppa all invandring så skulle det dröja till år 2040 innan den svenska befolkningen och invandrarna har samma ålderssammansättning. Invandrarna får aldrig större andel åldringar än den svenska befolkningen.

**Per Lundborg:**

Det är i detta sammanhang väsentligt att komma ihåg att en stor del av invandrarna är här under en begränsad tid. Många arbetar här intensivt under några år, sparar pengarna och investerar sedan pengarna i sitt hemland.

**Jan Ekberg:**

Det finns också en specifik typ av återutvandring då man återutvandrar inför ålderdomen. Då får hemlandet ta hand om återutvandrarerna. Pensionen följer dock med.

**Ingemar Ahlstrand:**

Ungdomar har i likhet med invandrare svårt att komma in på arbetsmarknaden. Under våren 1993 fick nästan 100 000 ungdomar mellan 17 och 24 år ungdomspraktikplatser som varar i 6 månader.



Ungdomarna får en låg lön som betalas av staten.

Skulle man inte på motsvarande sätt kunna inrätta "invandrarpraktikplatser" för att ge arbetslösa invandrare möjlighet att komma in på arbetsmarknaden?

#### Jan Ekberg:

Vad händer för invandrarna på arbetsmarknaden om vi inte får balans i den svenska ekonomin? Hur skall vi kunna skapa den svensk specifika kunskapen hos de invandrare som nu saknar arbete?

#### Margareta Regnell:

Jag har en fråga till Per Lundborg som jag uppfattade var väldigt positiv till att öppna gränserna mot Öst. Han menade att invandrarna skulle komma i högkonjunktur och åka tillbaka när konjunkturen vänder nedåt. Jag tror att välståndsskillnaderna är för stora för att det skulle fungera så smidigt. De skulle komma oberoende av efterfrågan. Dessutom har vi tidigare hört av Rolf Ohlsson att de invandrare som kommit under senare år inte haft den kompetens som efterfrågats. Vad vet vi i det fallet om dem som kunde tänkas komma från Öst? Tacksam för kommentar.

#### Göran Arvidsson:

Det sägs i olika delar av landet att flyktinginvandring har varit en räddning. Man har utnyttjat tomma turisthotell, osv. Känner ni till om det finns några studier om den regionalekonomiska betydelsen under senare år av invandringen?

#### Jan Ekberg:

Om man ställer frågan vart flyktinginvandrarna flyttar efter flyktingläger blir svaret att undersökningar visar att de flyttar ungefär på samma sätt som tidigare invandrare, alltså in till storstäderna.

#### Per Lundborg:

En kommentar till den potentiella invandringen från östra Europa. Vi har stora befolkningar i Polen, Baltikum och Ryssland och enligt vissa undersökningar kan stora delar av denna tänka sig att arbeta i västra Europa. Vad gäller utbildningen i dessa länder varierar denna i kvalitet. Jag tror att det kan finnas en risk att vi underskattar kvaliteten, framförallt vad gäller tekniska och matematiska ämnen.

#### Eskil Wadensjö:

Härmed avslutas för den här gången diskussionen om invandringens betydelse för svensk ekonomi. Jag tror att vi har kommit en bra bit på vägen. Många problem har belysts i denna debatt. De viktigaste problemen finns dock att söka i den svenska arbetsmarknaden. Dels har vi en lågkonjunktur för närvarande, dels finns det strukturella förändringar som försvårar för invandrargrupperna. Det har också pekats på de långa handläggningstiderna för invandringsärenden. Invandrarna skulle kunna komma snabbare in på den svenska arbetsmarknaden genom förkortade handläggningstider. Det har också betonats att utbildning i svenska och om det svenska samhället är viktig för invandrarna. Det finns säkert mycket annat att göra, debatten behöver föras vidare. Och det skall inte behöva dröja 104 år till nästa debatt om svensk migrationspolitik i Nationalekonomiska Föreningen!