

90-talets inkomstklyftor – hur och varför de ökade*

Den svenska inkomstfördelningen fortsatte att utvecklas mot ökad olikhet under 1990-talet. Krafterna mot ökad inkomstolikhet kom från marknaden och från pensionsystemets mognad. Mot detta stod effekterna från andra transfereringar från offentlig sektor och inkomstskatter. Bördan av 1990-talets djupa lågkonjunktur bars oproportionerligt av de unga vuxna. Personer födda i början av seklet erhöll vid samma ålder mycket högre inkomster än sina föregångare. En sådan inkomstfördel jämfört med tidigare generationer är mindre för dem som fötts senare, och kan inte påvisas för dem som fötts på 1950-talet eller därefter.

1. Inledning

Från att ha varit internationellt sett mycket jämn har inkomstolikheten på hushållsnivå i Sverige ökat sedan första delen av 1980-talet. Även om ökningarna av inkomstolikheten varit vanliga i OECD-länderna under senare decennier finns undantag. I en översikt över utvecklingen från slutet av 1970-talet till 1990-talets mitt uppmärksammar Gottschalk & Smeeding [2000] att ökningen i Sverige har varit stor och faktiskt överskuggats enbart av den i Storbritannien. Utvecklingen mot ökande

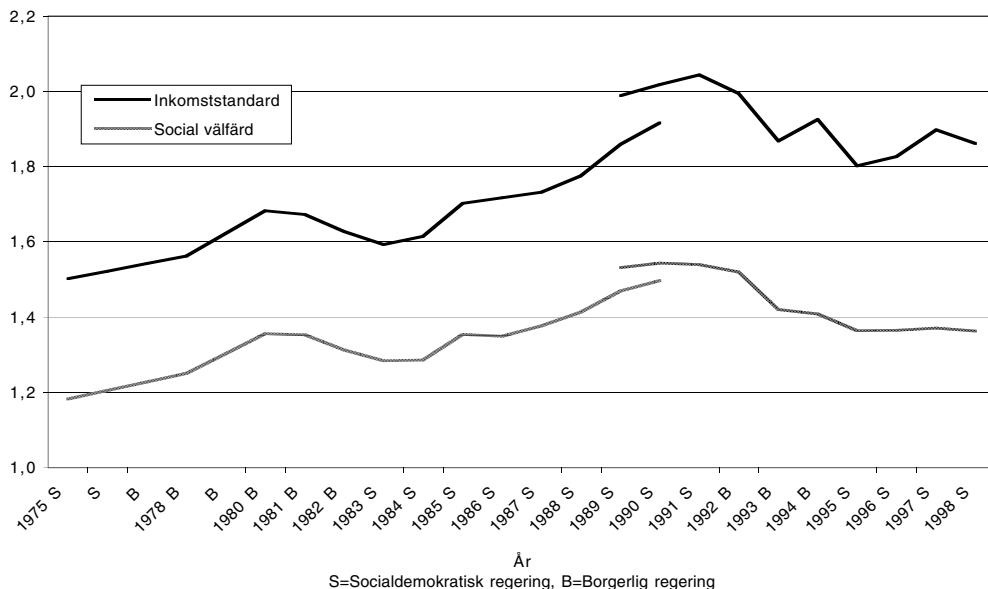
inkomstskillnader avstannade vid 90-talets början i Storbritannien (Jenkins [2000]), men så har inte varit fallet i Sverige.

Det är alltså väl motiverat att se närmare på hur inkomstfördelningen i Sverige har utvecklats, och vilka skälen till denna utveckling kan vara. Vårt angreppssätt är att förutom att beskriva och analysera 1990-talet även se på tidigare perioder. En huvudslutsats är att krafterna bakom 1990-talets förändrade inkomstolikhet i

BJÖRN GUSTAFSSON är docent i nationalekonomi och professor i socialt arbete vid Göteborgs universitet samt forskare i socialpolitik vid Forskningsrådet för arbetsliv och socialvetenskap (FAS). EDWARD PALMER är adjungerad professor i socialförsäkringsekonomi vid Uppsala universitet och chef för utredningsenheten på Riksförsäkringsverket.

* Artikeln bygger på forskning som finansierats av Socialvetenskapliga Forskningsrådet (SFR, numera Forskningsrådet för arbetsliv och socialvetenskap, FAS) och Riksförsäkringsverket. Vi tackar Kjell Jansson och Bengt Olof Gert vid Statistiska Centralbyrån för råd respektive tabelluttag från databasen. Vi tackar även Mats Johansson för hjälp med figurer och tabeller samt värdefulla synpunkter på artikelns innehåll. En tidigare och längre version av artikeln, Gustafsson & Palmer [2000], presenterades vid konferensen organiserad av The International Association for Research in Income and Wealth, Krakow, Polen augusti/september 2000.

Figur 1 Utveckling av inkomststandard och social välfärd, 1975–98.



stor utsträckning var andra än under tidigare perioder.¹

2. Utvecklingen

Vi börjar med att beskriva hur inkomster-
nas medelvärde och dess olikhet har ut-
vecklats. Statistiska Centralbyråns årliga
undersökning av hushållens inkomster är
sedan mer än två decennier huvudkällan
till kunskap om inkomstfördelningen i
Sverige och om dess förändring. Även
om det finns förändringar i hur urvals-
undersökningen genomförs dominerar kon-
tuiteten. Ett betydande undantag är att
skattereformen vid 1990-talets början har
lett till jämförbarhetsproblem. Detta ef-
tersom nästan alla inkomstuppgifter bygger
på information från skatteregister. Genom
att skattebasen breddades blev fler inkomster synliga i de data som in-
samlats under 90-talet och därför finns ett
brott i serierna före och efter 1990.²

Vår centrala variabel är "inkomststan-
dard". Denna utgår från familjernas dis-
ponibla inkomster vilken sätts i förhållan-
de till familjens storlek med hjälp av en

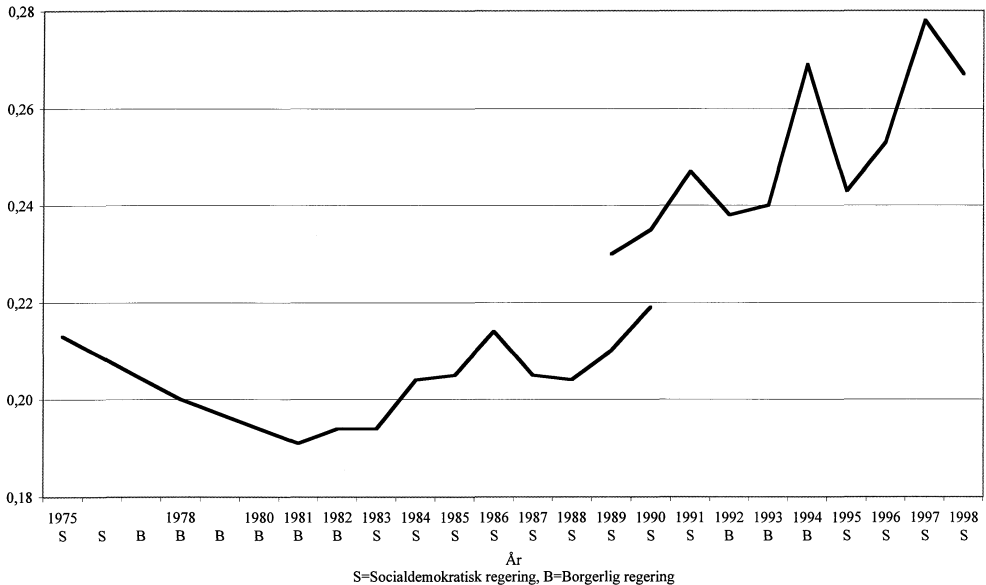
konsumtionsenhetsskala vilken beaktar
hur många vuxna och barn som finns i fa-
miljen samt varje barns ålder. Skalan be-
aktar även regionala skillnader i bostads-
kostnader. Som numera blivit accepterat
som standard i denna typ av analyser
åsätter vi varje familjemedlem samma
värde för inkomststandarden och genom-
för beräkningarna med individer som ana-
lysenhet.³

¹ I en tidigare studie, Gustafsson & Palmer [1997] har vi studerat utvecklingen åren 1975–1991. En avgränsning för föreliggande artikel är att den inte tar upp hur invandrarnas inkomster förändrats under 1990-talet.

² Dock har Statistiska Centralbyrån producerat data för åren 1989 och 1990 utifrån såväl de äldre som för de nyare definitionerna.

³ Som diskuterats i litteraturen har vi alltså gjort ett antal analytiska val som inte behöver vara självklara. Det handlar om hur "disponibel inkomst" definieras, hur "familj" definieras, val av konsumtionsenhetsskala samt att vi antagit att inkomststandarden är jämnt fördelad inom en familj. Resultat från studier som valt olika alternativ behöver inte vara jämför-

Figur 2 Gini-koefficienten för inkomststandard, 1975–98.



I *Figur 1* visar vi hur den genomsnittliga inkomststandard utvecklats sedan 1975 och fram till och med 1998, vilket är det sista år för vilket data fanns tillgängliga när denna studie genomfördes. Läggs först märke till att breddningen av skattebasen ledde till en högre observerad medelinkomst. Tidseriens högsta nivå uppnåddes år 1991, efter vilket de genomsnittliga inkomsterna sjönk under fyra år. År 1995 var medelinkomsterna 11,8 procent lägre än i 1991. Hela den tillväxt som skedde under andra hälften av 1980-talet förlorades alltså under 1990-talets början.

Som är väl känt var 1990-talets lågkonjunktur mycket djupare och längre än den vid 1980-talets början. Efter nedgången i början av 1980-talet tog det fem år innan det tidigare maximala värdet för den genomsnittliga inkomststandard uppnåddes. Lika många år efter det att den nya lågkonjunkturen började år 1991, hade den genomsnittliga inkomststandard bara ökat marginellt från sin bottennivå. När väl alla historiska siffror kommit på plats är det troligt att det dröjde ända till 1990-talets slut för den genomsnittliga in-

komststandard att komma tillbaka till det värde som observerades 1991. Få liknande länder har upplevt en så svag utveckling av medelinkomsten under 1990-talet som Sverige.

Vad har hänt med inkomstolikheten? *Figur 2* visar storleken på Gini-koefficienten, som kan anta värden från 0 (fullständigt jämn fördelning) till 100 procent.⁴ Med den nya inkomstdefinitionen följer högre inkomstolikhet. Under 1990-talet har inkomstolikheten ökat; Gini-koefficienten steg från 24,7 procent år 1991 till 27,8 procent år 1997. Sett i ljuset av vad andra industrialiserade länder upplevt från början av 1980-talet till mitten av 1990-talet är det frågan om en hög ökningstakt.⁵ Dock gick Gini-koefficienten

bara. Vid analys av utvecklingen över tid är det därför viktigt att i görligaste mån göra samma antaganden för de år som studerats.

⁴ Som framgår av Gustafsson & Palmer [2000] visar andra olikhetsindex en liknande, men inte identisk, utveckling.

⁵ Se Gottschalk & Smeeding [2000, s 286].

Tabell 1 Relativ förändring av inkomststandard i decilgrupper, procent.

Decil	Förändring 1975-83	Förändring 1983-90	Förändring 1991-98
1	6,9	9,7	-21,0
2	13,7	13,4	-13,2
3	13,3	14,6	-11,0
4	11,5	16,7	-10,9
5	8,5	18,2	-10,2
6	6,6	19,0	-9,9
7	5,0	19,6	-9,3
8	3,7	21,3	-8,8
9	3,7	21,5	-7,6
10	1,6	30,9	-4,3
Samtliga	6,1	20,4	-9,1

Skattereformen 1990-91 breddade skattebasen med i genomsnitt ungefär 5 procent. Förändringen berörde främst inkomsttagare i de högre decilerna, vilket också kan ses i figurerna 1 och 2. Av denna anledning är inkomstmåttan inte helt jämförbara före och efter skattereformen.

ned till 26,7 procent år 1998.⁶ Utvecklingen under 1990-talet har alltså varit långtifrån jämn; det finns ”spikar” för åren 1994 och 1997 – i samband med realisationer av aktievinster.

Av dataskäl är det svårt att säga hur inkomstfördelningen i Sverige utvecklades fram till mitten av 1970-talet. Men genom att länka resultat från Hushållsinkomstundersökningen (HINK) till sådana från den första Levnadsnivåundersökningen för år 1967 och från en nyligen genomförd studie utifrån skattedata för Göteborg (Gustafsson & Johansson [2000]) går det att göra en bedömning. Det verkar enligt dessa källor som om inkomstolikheten vid 1920-talets mitt var synnerligen stor, men minskade kraftigt fram till andra världskrigets slut. Därefter följde en episod med små förändringar i inkomstolikheten, vilken följdes av en andra period av minskande inkomstolikhet som varade från 1960-talets slut till första hälften av 1980-talet. Utvecklingen sedan 1980-talet har inneburit att den reduktion som ägde rum sedan 1950-talet har försvunnit.

Mycket av mönstret i hur den svenska inkomstfördelningen har förändrats sedan år 1975 fångas genom att studera förändringar mellan enstaka år. Vi skiljer mel-

lan perioden av minskande olikhet från 1975 till 1983, den första delperioden med ökande olikhet från 1983 till 1990, och den andra perioden med ökning från 1991 till 1998.

Tabell 1 visar hur deciler, tiondelar rangordnade efter inkomstens storlek, har förändrats under dessa delperioder. För perioden 1991 till 1998 finns ett mycket tydligt mönster. Den största nedgången finns i den lägsta decilen där inkomsterna år 1998 var så mycket som 21 procent lägre än år 1991, följt av decil 2 där minskningen var 13 procent. Ju högre decil, desto mindre nedgång.

Deciler som förlorade mest i realinkomst under perioden 1991 till 1998 var de som ökade minst under perioden 1983 till 1990. Medan den första decilen hade en realinkomstökning om 10 procent från 1983 till 1990, förlorade den 21 procent mellan 1991 och 1998. I fördelningens andra ända ökade inkomsterna för den högsta decilen med 31 procent mellan

⁶ Nyligen har Statistiska Centralbyrån publicerat resultat för år 1999 från samma undersökning (men utifrån något annorlunda definitioner). Dessa visar att Gini-koefficienten år 1999 är något högre än för år 1997, se Statistiska Centralbyrån [2001, s 67].

1983 och 1990, och sjönk med bara 4 procent från 1991 till 1998. Detta mönster är mycket annorlunda från vad som hände mellan åren 1975 och 1983. Då noterades den största ökningen för decil 2, den lägsta för den högsta decilen.

Vår slutsats att inkomstolikheten har ökat under 1990-talet är i överensstämmelse med vad Björklund [1998] rapporterar för personer i åldern 30–54 år och barn för en period som sträcker sig till och med år 1995. Beskrivningen överensstämmer även med vad Jansson [2000] rapporterar för hela befolkningen fram till och med år 1997.⁷

Enligt ett i nationalekonomisk litteratur ofta utnyttjat betraktelsesätt kan en ekonomi värderas utifrån såväl hur hög dess medelinkomst är, som hur jämnt denna är fördelad. Antag att dessa storheter kan vägas samman med hjälp av en funktion av typen $Y(1-I(Y))$, där Y är lika med medelinkomst och $I(Y)$ är ett olikhetsindex. Väljer vi Gini-koefficienten som olikhetsindex får vi ett mått som föreslagits av Sen [1976]. I denna typ av nationalekonomisk litteratur kallas variabeln för ”social välfärd” (Social Welfare).⁸

I *Figur 1* rapporterar vi hur den sociala välfärden i Sverige utvecklats sedan 1975. Figuren visar att den sociala välfärden år 1998 faktiskt inte var högre än i början av 1980-talet.⁹ När såväl genomsnittsinkomstens nivå som dess fördelning beaktas ter sig Sverige vid 1990-talets slut inte som bättre än under 1980-talets första år. Visserligen är en sådan nedslående utveckling under denna period inte helt unik men den skiljer sig från vad som många andra OECD-länder upplevt.¹⁰

I *Figur 1* har vi även markerat regeringarnas politiska färg för de olika åren. Anta, vilket är långtifrån oskyldigt, att kausaliteten går från regeringens politik till utfallet. Då följer att sett över de två decennierna ter det sig som om socialdemokratiska regeringar lyckats bättre än borgerliga med att nå ekonomisk tillväxt,

medan motsatsen gällt i fråga om att minska inkomstklyftorna. Detta är knappast vad som skulle väntas från regeringsföretädarnas retorik.

Hur kommer det sig att inkomstfördelningen på hushållsnivå blivit mer ojämn i Sverige under 1990-talet? Detta är en stor fråga och genom att redovisa resultat från olika analyser i de följande tre avsnitten skall vi försöka komma fram till några huvudorsaker bakom utvecklingen, utan att göra anspråk på att komma med det fullständiga svaret.

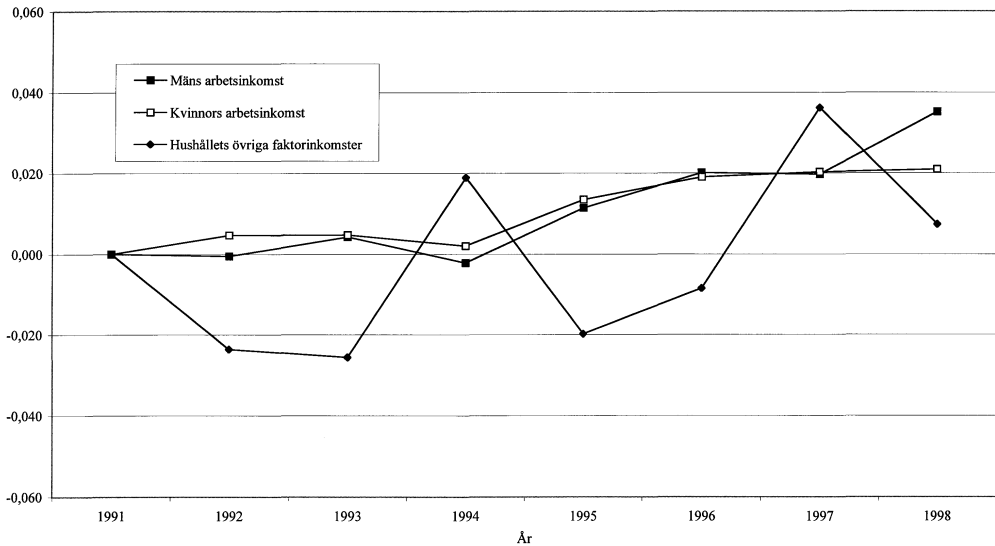
⁷ Andra författare som har arbetat med andra definitioner eller valt andra år visar däremot ingen ökning av inkomstolikheten. Eriksson & Pettersson [2000] presenterar Gini-koefficienter för åren 1989 till 1997 som inte visar på statistiskt signifikanta ökning. Detta kan hänföras till flera definitionsval, av vilka vi inte håller med om alla (att från analysen exkludera alla personer över 18 års ålder som bor med sina föräldrar, att exkludera alla realisationsvinster). Författare som arbetar med data från Luxembourg Income Study (LIS) är begränsade till databasens val av år. Text finner Smeeding [2000] ingen förändring i inkomstolikheten mellan 1992 och 1997, vilket är konsistent med vad vi rapporterar för dessa år.

⁸ För en utförlig diskussion om angreppssättet, se Lambert [1993, kap 5]. Vi använder här termen social välfärd (Social Welfare) som den utnyttjas i inkomstfördelningslitteraturen. Det är alltså frågan om en mer begränsad användning än i den nordiska traditionen att mäta välfärd som bestående av ett antal komponenter. För en översikt över utvecklingen i Sverige under 1990-talet utifrån det senare angreppssättet, se text SOU 2000:3 eller Fritzell & Lundberg [2000].

⁹ Detta följer om kurvan för 1990-talet framtagen för den nya definitionen länkas (nedåt) med uppgifterna för tidigare år.

¹⁰ Enligt Ruiz-Huerta m fl [2000] upplevde Australien och Italien en liknande utveckling av den sociala välfärden. Däremot ökade den sociala välfärden i Belgien, Frankrike, Kanada, Norge, Spanien, Storbritannien och USA.

Figur 3 Bidrag till förändring i Gini-koefficienten, 1991–98.



3. Kanaler till inkomstfördelningens förändring

Vi spårar i detta avsnitt skäl till inkomstfördelningens förändring till hur inflytandet från olika inkomstkällor har förändrats. Analysen som presenteras i detta avsnitt syftar till att bokföringsmässigt härleda hur Gini-koefficienten för variabeln inkomststandard har förändrats.¹¹ Gini-koefficienten kan uttryckas som summan av varje inkomstkällas koncentrationskoefficient vägd med inkomstkällans relativa storlek.

Koncentrationskoefficienten är ett index som uttrycker en inkomstkällas fördelningsprofil. Den kan anta värden från -1 till +1. Ju högre värde, desto starkare är inkomstkällan koncentrerad till dem med hög inkomststandard. Ett negativt värde anger att inkomstkällan är koncentrerad till dem med låg inkomststandard.

För dekomponeringen arbetar vi med tre typer av faktorinkomster; mäns arbetsinkomster, kvinnors arbetsinkomster och kapitalinkomster (det senare inkluderar inkomst av eget hem, räntor och aktieutdelningar samt realisationsvinster). Där-

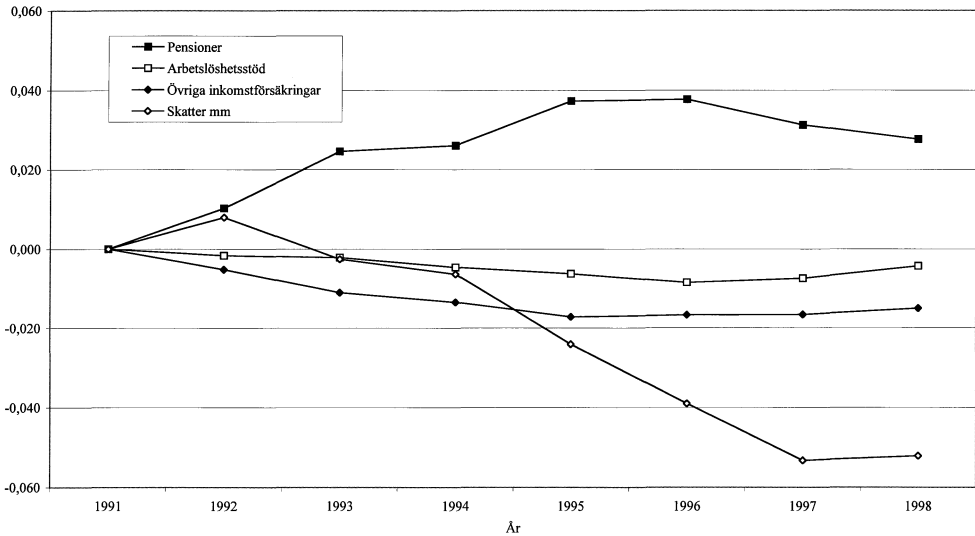
till kommer betalningar till och från offentlig sektor. De förra består främst av inkomstskatter, de senare delar vi upp i pensioner, ersättning vid arbetslöshet samt andra transfereringar.

När resultat från dekomponeringen skall tolkas är det viktigt att skilja mellan hur en inkomstkomponent påverkar olikheten under ett år, och hur dess förändring påverkar olikhetens förändring. Till exempel visar våra beräkningar att pensioner vid varje given tidpunkt har en profil som innebär att de är relativt sett viktigast i inkomstfördelningens nedre del. Men, som vi skall se, har denna profil blivit mindre tydlig varför komponentens förändring under vissa år bidragit till Gini-koefficientens ökning.

Utifrån denna dekomponering kan vi nu fråga efter hur olika inkomstkällor har bidragit till förändringen i Gini-koefficienten. Varje inkomstkälla kan påverka utvecklingen genom såväl förändrad relativ

¹¹ Analysens begränsning är att den inte tar hänsyn till att det kan finnas beteendemässiga samband mellan olika inkomstkällor, t ex att skatterna påverkar faktorinkomsternas storlek.

Figur 4 Bidrag till förändring i Gini-koefficienten, 1991–98.



andel som förändrad koncentrationskoefficient. Förändringen i Gini-koefficienten kan följas mellan varje par av år. Dekomponeringen ger oss alltså tal för koncentrationskoefficienten och relativa andelar för alla inkomst-källor för varje år som studeras. Vi ställer samman informationen i *Figur 3* som visar hur de inkomst-källor som tillsammans utgör faktorinkomsten har påverkat Gini-koefficientens utveckling sedan 1991, och i *Figur 4* som visar motsvarande för transfereringar och inkomstskatter.

Enligt *Figur 3* har mäns respektive kvinnors arbetsinkomster påverkat Gini-koefficienten för inkomststandard mot ökad olikhet med ungefär samma styrka. Ökningen är inte kontinuerlig, utan ägde rum i huvudsak från 1994 till 1996. Även kapitalinkomsternas utveckling har påverkat Gini-koefficienten mycket under 90-talet. *Figur 3* anger att det är denna inkomst-källa som ligger bakom de ”spikar” för olikheten som observerades åren 1994 och 1997 i *Figur 2*. Data visar att detta i stor utsträckning kan föras tillbaka på realiserade vinster vid aktieförsäljningar.

Vi övergår nu till att se hur transfereeringar har påverkat Gini-koefficientens

utveckling. Pensionsbetalningarna bidrog till att Gini-koefficienten ökade från 1991 till 1995 varefter dess utveckling betydde ganska lite för olikhetens förändring. Bakom detta ligger att fram till och med 1995 växte pensionernas andel av inkomststandard och att pensionernas koncentrationskoefficient ökade snabbt. Denna utveckling kan tillskrivas en kombination av pensionssystemets mognad, vilken innebär att nyblivna pensionärer hade större pensionsrättigheter än de som avled, och att pensionsbeloppen var i stort sett värdesäkrade under en period då de yrkesaktivas realinkomster sjönk.

Figur 4 visar att flera delar av transfereringssystemet motverkade en ökad Gini-koefficient för inkomststandard. Ersättning på grund av arbetslöshet var inte den enda.¹² Faktiskt var betydelsen av bostadsbidrag, socialbidrag och inkomstförsäkringar andra än arbetslöshetsstödet

¹² Det är även den slutsats som dras av Aaberge m fl [2000] som disaggregerade Gini-koefficienten för personer i åldern 30–54 år i Sverige åren 1989 och 1993 i jämförelse med andra nordiska länder.

Tabell 2 Relativ förändring av arbetsinkomsten i decilgrupper för heltids- och helårsanställda, procent.

Decil	Förändring 1975–83	Förändring 1983–90	Förändring 1991–98
1	8,0	25,0	9,2
2	0,6	12,3	11,7
3	-3,3	12,8	12,4
4	-4,5	13,6	12,4
5	-5,3	14,1	11,8
6	-5,9	15,9	11,3
7	-7,0	17,5	10,9
8	-8,6	19,2	11,4
9	-10,3	19,1	14,1
10	-15,4	22,3	20,5
Samtliga	-7,2	17,6	13,5

Skattereformen 1990–91 breddade skattebasen. Förändringen berörde främst inkomsttagare i de högre decilerna. Av denna anledning är inkomstmåten inte helt jämförbara före och efter skattereformen.

tillsammans något viktigare än ersättning på grund av arbetslöshet.

Det sista vi kommenterar i *Figur 4* är hur inkomstskatter påverkade förändringen i Gini-koefficienten för inkomststandard. Påverkan var ganska liten under decenniets första år. Men de stora effekterna kommer från 1995 till 1997 och framåt, då inkomstskatterna verkade mot minskad olikhet genom att deras andel av den disponibla inkomsten ökade. År 1998 betalade ett genomsnittligt hushåll mer inkomstskatt, inklusive egenavgifter, än år 1991, medan dess disponibla inkomst var lägre.

Hur påverkade de olika inkomstkällornas inkomstfördelningens utveckling under tidigare perioder? När vi genomför en analys som den ovan men för perioderna 1975 till 1983 respektive 1983 till 1991 är resultaten i betydande utsträckning annorlunda än för 1990-talet. De olika inkomstkällornas betydelse varierar mycket från en period till nästa. Det är inte underligt att så är fallet för perioden 1975 till 1983 då inkomstolikheten sjönk. Men det gäller även för perioden av ökande inkomstolikhet från 1983 till 1991.

Vad beror detta på? Medan kvinnornas arbetskraftsdeltagande ökade under 1980-

talet och deras ökade arbetsinkomster minskade inkomstolikheten från 1983 till 1991, så var denna påverkan den motsatta mellan 1991 och 1998. Dessutom var det så att medan pensionernas utveckling ledde mot ökad inkomstolikhet under flera år av 1990-talet, fanns ingen större påverkan från pensionerna under den tidigare perioden. Slutligen ser vi att medan inkomstskatterna verkade mot minskande olikhet under 1990-talet var deras påverkan den motsatta under 1980-talet.

4. Arbetsinkomsternas fördelning bland de som arbetar heltid

Även om en stor del av 1980- och 1990-talen har gemensamt att inkomstolikheten ökade har analysen ovan pekat mot att mekanismerna bakom detta har varit olika i stor utsträckning. Detta leder oss till att i detta avsnitt noggrannare se på arbetsinkomster för personer som varit heltids- och helårsanställda. Kvinnor utgjorde 39 procent och män 61 av denna kategori år 1991, att jämföra med 29 och 71 procent år 1975 (vilket är en ökning med nästan 270 000 kvinnor). Andelen män och kvinnor bland de heltids- och helårsanställda

var så gott som oförändrad under 1990-talet, men antalet personer förändrades. Under den korta tiden från 1991 till 1993 minskade denna kategori med inte mindre än 13 procent, för att därefter öka endast långsamt.

Tabell 2 visar förändringar under samma perioder som i *Tabell 1*. Det slående resultatet är att medan inkomststandarden på hushållsnivå föll kraftigt under 1990-talets början för de flesta deciler, gällde inte motsvarande för arbetsinkomsterna bland heltids- och helårsanställda. Relativt snabba inkomstökningar bland personer som arbetade heltid hela året och vilkas antal blev mindre under 1990-talets början, är alltså en del i bilden av 1990-talets ökande inkomstolikhet. Här finns en stor skillnad till nedgången vid 1980-talets början. Då sjönk arbetsinkomsterna för de allra flesta decilerna för heltids- och helårsarbetande, se *Tabell 2*. Detta inträffade inte på 1990-talet.

Slutligen noterar vi från *Tabell 2* att den långsiktiga trenden för de genomsnittliga arbetsinkomsterna knappast är imponerande eftersom den uppvisar en ökning om inte mer än 0,6 procent i reala termer.

5. Innanför och utanför

Resurser för välfärdstjänster som skola och omsorg skars ned under 1990-talet men välfärdsstaten fungerade i stor utsträckning tillfredsställande när det gällde att tillförsäkra en försörjning för människor som blev gamla och för anställda som blev arbetslösa. Den svenska modellen har som ett centralt element att rätten till ersättningar och deras storlek är knutna till att personen är eller har varit förvärvsarbetande. Men det innebär brist på verk samma instrument riktade till personer som ännu inte kommit in på arbetsmarknaden. Vi skall i detta avsnitt se att 90-talets utveckling inte varit åldersneutral.¹³

Ser vi noggrannare på inkomstutvecklingen för olika åldersklasser framkom-

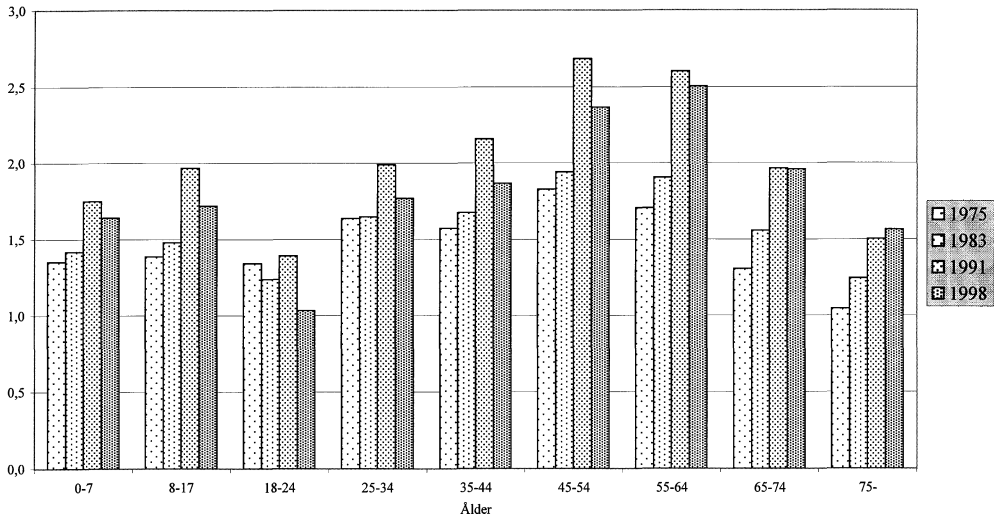
mer ett tydligt och intressant mönster. I *Figur 5* visas inkomststandardens medelvärde för personer av olika åldrar såsom de observerades åren 1975, 1983, 1991 och 1998. Valet av år gör att vi kan se såväl på 1990-talets utveckling i detalj, som på den långsiktiga utvecklingen. Här är det tydligt att medelinkomsterna sjönk kraftigt under 1990-talets början bland de unga vuxna medan inkomsterna för de äldre i yrkesverksamma åldrar påverkades mindre och för människor över den allmänna pensionsåldern inte alls.

Utvecklingen av medelvärdet för inkomststandarden bland personer 18–24 år förtjänar flera kommentarer. En är att för sådana personer är mätproblemen stora eftersom många bor kvar i föräldrahemmet och troligen har låga kostnader för bostad och uppehälle. Figuren visar på att gruppen förlorade så mycket som en fjärdedel av sin medelinkomst från 1991 till 1998. Data från arbetskraftsundersökningarna visar att arbetskraftsdeltagandet för ungdomar minskade snabbt i början av 1990-talet och att arbetslösheten steg snabbt. Men när återhämtningen kom steg medelinkomsten inte för denna grupp. Ett allt senare inträde i yrkeslivet (många studerar länge) ligger bakom denna utveckling, som även inneburit att allt fler unga blev socialbidragstagare. Så växte t ex andelen av personer i åldern 20–24 som var bidragstagare till att bli hela 19 procent 1997, att jämföra med t ex 3 procent bland personer 50–64 år (Socialstyrelsen [2000]).

I andra ändan av livscykeln ser vi att medelinkomsterna steg snabbt från 1975

¹³ I Gustafsson & Palmer [2000] redovisar vi tal som anger hur stor del av ökningen i inkomstolikhet som kan hänföras till att medelvärdena för olika åldersgrupper utvecklats olika. Dessa anger att huvuddelen av ökningen i inkomstolikhet ägde rum inom de olika åldersklasserna, men även att ökade skillnader i medelvärde mellan klasserna bidrog till ökningen av olikheten.

Figur 5 Inkomststandard i åldersgrupper 1975, 1983, 1991 och 1998.



till 1991, varefter förändringarna var små. År 1998 hade personer som var 55 år och äldre en medelinkomst som var så mycket som ungefär 50 procent högre än för deras jämnåriga år 1975. Den långsiktiga utvecklingen har alltså inte varit generationsneutral. Det framgår ännu tydligare i *Figur 6* där vi visar inkomststandardens medelvärde åren 1975, 1985 och 1995. Vi har gjort figuren så att läsaren enkelt kan jämföra medelinkomster uppnådda vid given ålder för personer som tillhör olika födelsekohorter.

Informationen i *Figur 6* visar tydligt att ju äldre födelsekohort desto bättre har inkomsterna utvecklats jämfört med föregående kohorter. Vi ser t ex att medan den genomsnittliga inkomststandarden för personer födda på 1910-talet föll med 4 procent när dessa nådde den allmänna pensionsåldern, var den 25 procent högre än vad tio år tidigare uppnåddes av jämn-gamla personer. Personer födda under 1920-talet nådde i åldern 65–74 år en medelinkomst som var så mycket som 45 procent högre än vad deras föregångare födda 1901–1910 nådde vid samma ålder.

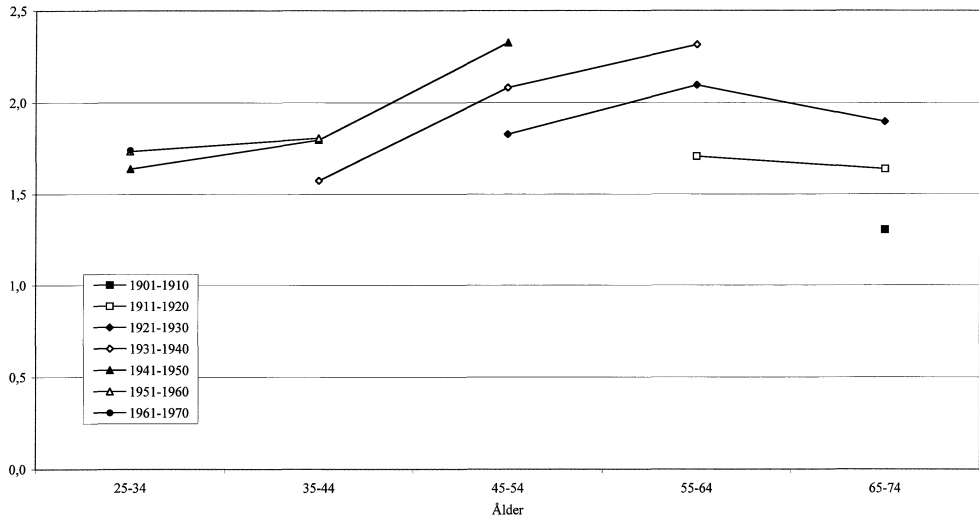
Med undantag för de yngsta vuxna har alla kohorter nått högre medelinkomster

än sina föregångare. Till exempel nådde vid åldern 55 till 64 år personer födda på 1930-talet en nivå som var 36 procent högre än de födda på 1910-talet, vid åldern 45 till 54 nådde de födda på 1940-talet en genomsnittlig inkomststandard som var 27 procent högre än för de födda på 1920-talet. Men 40-talisterna är de sista som nått en medelinkomst som är avsevärt högre än deras föregångare. 50-talisterna nådde en genomsnittlig inkomststandard som var mycket lik 40-talisternas vid samma stadium i livscykeln, och detta gäller även för personer födda på 1960-talet.

6. Sammanfattning

Under den del av 1990-talet som nu kan överblickas har inkomstolikheten på hushållsnivå i Sverige fortsatt att växa. Sett till olikhetens förändring är det frågan om en ökning som pågått sedan 1980-talets första hälft. Inkomstolikheten vid början av det nya millenniet är kanske lika stor som under 1950-talet. Den djupa nedgången i ekonomin vid 1990-talets början medförde att medelvärdet för hushållens inkomster sjönk från 1991 till 1995 med nästan 12

Figur 6 Inkomststandard i födelsekohorter, 1975, 1985 och 1995.



procent. Därefter har det skett en återhämtning. Vid 1990-talets slut var den sociala välfärden, som sammanfattar medelinkomsternas storlek och deras fördelning, inte högre än under 1980-talets början.

Ser vi på utvecklingen mer i detalj framkommer att kurvorna mot ökande ålder visar på hack, vilka kan föras tillbaka på kapitalinkomster. Krafterna mot ökad inkomstolikhet har under 1990-talet kommit från marknaden och tagit sig uttryck i arbetsinkomster bland män och bland kvinnor. Även pensionssystemets mognad ledde några år mot ökad inkomstolikhet. Motverkande krafter var andra transfereringar och inkomstskatter. Det senare är ett brott mot utvecklingen från 1980-talets första del fram till decenniets slut. Under den perioden verkade förändringen i kvinnors arbetsinkomster mot minskande inkomstolikhet.

En annan slutsats är att 1990-talets utveckling inte varit åldersneutral. Många äldre och stora grupper av medelålders personer slapp uppleva inkomstminskningar. Vi har redogjort för att arbetsinkomsterna bland den antalsmässigt reducerade gruppen heltids- och helårsanställda förblev så gott som oförändrade när ar-

betslösheten exploderade, och därefter började de stiga raskt. I stället bars början av 1990-talets djupa lågkonjunktur till en oproportionerligt stor del av unga vuxna vilkas inträde i arbetslivet kom att ske senare än för deras föregångare.

Analysen har även visat på ett långsiktigt mönster som innebär att de som föddes i början av seklet vid given ålder fick högre, eller mycket högre, inkomster än deras föregångare. Denna inkomstfördel jämfört med tidigare generation är mindre för dem som fötts senare, och kunde inte påvisas för dem som fötts på 1950-talet eller därefter.

Referenser

- Aaberge, R, Björklund, A, Jäntti, M, Pedersen, P J, Smith, N & Wennemo, T, [2000], "Unemployment Shocks and Income Distribution: How did the Nordic Countries Fare During their Crises?", *Scandinavian Journal of Economics*, vol 102, s 77–99.
- Björklund, A, [1998], "Income Distribution in Sweden: What is the achievements of the Welfare State", *Swedish Economic Policy Review*, vol 5, s 39–80.
- Eriksson, I & Pettersson, T, [2000], "Income Distribution and Income Mobility – Recent

- Trends in Sweden”, s 158–175 i Hauser, R & Becker, I (red) *The Personal Distribution of Income in an International Perspective*, Berlin, Springer.
- Fritzell, J & Lundberg, O, [2000], *Välfärd, ofärd och ojämlikhet*, Stockholm, Kommittén Välfärdsbokslut, SOU 2000:41.
- Gottschalk, P & Smeeding, T, [2000], ”Empirical Perspective on Income in Industrial Countries”, kapitel 5 i Atkinson, A B & Bourguignon, F (red), *Handbook of Income Distribution*, Vol 1, Amsterdam, North Holland, Elsevier.
- Gustafsson, B & Johansson, M, [2000], ”Steg mot likhet – Hur inkomstfördelningen i urbana Sverige förändrades från 1925 till 1958”, i Lindberg, I (red) *Den glömda krisen*, Stockholm, Agora.
- Gustafsson, B & Palmer, E, [1997], ”Changes in Swedish Inequality: A Study of Equivalent Income, 1975–1991”, i Gottschalk, P, Gustafsson, B & Palmer, E (red) *Changing Patterns in the Distribution of Economic Welfare*, Cambridge, Cambridge University Press.
- Gustafsson, B & Palmer, E, [2000], ”Was the Burden of the Deep Swedish Recession Equally Shared?”, Uppsats presenterad vid konferensen organiserad av The International Association for Research in Income and Wealth, Krakow, Polen.
- Jansson, K, [2000], ”Inkomstfördelningen under 1990-talet”, *Välfärd och försörjning*, i SOU 2000:40, Stockholm.
- Jenkins, S, [2000], ”Trends in the UK Income Distribution”, s 129–157 i Hauser, R & Becker, I (red) *The Personal Distribution of Income in an International Perspective*, Berlin, Springer.
- Lambert, P, [1993], *The Distribution and Redistribution of Income. A Mathematical Analysis*, 2 uppl, Manchester, Manchester University Press.
- Ruiz-Huerta, J, Ayala, L & Martinez, R, [2000], ”Inequality, Growth and Welfare: An International Comparison”, Uppsats presenterad vid konferensen organiserad av The International Association for Research in Income and Wealth, Krakow, Polen.
- Sen, A, [1976], ”Real National Income”, *Review of Economic Studies*, vol 43, s 19–39.
- Smeeding, T, [2000], ”Changing Income Inequality in the OECD Countries: Updating Results from the Luxembourg Income Study”, i Hauser, R & Becker, I (red) *The Personal Distribution of Income in an International Perspective*, Berlin, Springer.
- SOU 2000:3, *Välfärd vid vägskalet, utvecklingen under 1990-talet*, Stockholm.
- Socialstyrelsen, [2000], *Socialbidrag 1999* (Socialtjänst 2000:8).
- Statistiska Centralbyrån, [2001], *Inkomstfördelningsundersökningen 1999*, Statistiska Meddelanden (IF 21 SM 0101).