

# Hur viktig är närheten till jobb för chanserna på arbetsmarknaden?

*Denna artikel undersöker om tillgången på jobb i närområdet påverkar individers sysselsättning och förvärvsinkomst. Analysen bygger på mycket detaljerade geografiska uppgifter om bostäder och arbetsplatser för hela Sveriges befolkning. Studien visar att en stor mängd jobb i förhållande till antalet boende inom en cirkel med fem kilometers radie runt individens bostad har en tydlig positiv inverkan på chansen att vara i arbete. Resultaten pekar också på att man riskerar att underskatta denna effekt om man inte tar hänsyn till det faktum att personer kan anpassa valet av bostadsort efter jobbtillgången.*

Upploppen i Frankrike under november 2005 gav nytt bränsle åt en sedan flera år pågående debatt om bostadssegregationens konsekvenser för etniska minoriteters ställning på arbetsmarknaden. Precis som under oroligheterna i Storbritannien sommaren 2001 och under de sk Rodney King-upploppen i Los Angeles i april 1992 hade många av upploppsdeltagarna invandrarbakgrund eller tillhörde en etnisk minoritet. I de flesta västländer finns en tydlig etnisk segregation i boendet, och dessutom en hög arbetslöshet och ett utbrett bidragsberoende i områden dominerade av invandrare och minoriteter. Ett antal möjliga förklaringar till sambandet mellan bostadssegregation och problem på arbetsmarknaden framförs återkommande i den svenska debatten: de som bor i invandrantäta områden diskrimineras, kommer inte i kontakt med arbetsgivare och jobbmöjligheter på den allmänna arbetsmarknaden, och isoleringen gör att man inte bygger upp kunskaper i svenska språket på det sätt man skulle göra om boendet var mer integrerat osv.

Ett perspektiv som inte är så vanligt i Sverige och övriga Europa, men som har varit föremål för en mycket omfattande debatt och forskningslitteratur i USA, är hur det geografiska eller tidsmässiga avståndet från bostaden till möjliga arbetstillfällen påverkar individens sysselsättning och inkomster. Som en bidragande förklaring till svarta amerikaners svaga ställning lanserade John Kain (1968) den sk *spatial mismatch-hypotesen* (SMH). Kain observerade att medan jobben flyttade till de amerikanska storstädernas förorter så bodde den svarta befolkningen i stor utsträckning kvar i centrum. Det fanns alltså en tilltagande "mismatch" mellan var man bodde och var jobben fanns.

SMHs giltighet bygger på två antaganden: (i) närheten till jobbmöjligheter påverkar individen; (ii) minoriteter med svag ställning har i genomsnitt större avstånd till jobb. Sedan Kains uppsats har en omfattande empirisk litteratur försökt fastställa sambandet mellan närhet till jobb och ställ-

## **YVES ZENOU, OLOF ÅSLUND OCH JOHN ÖSTH**

*Yves Zenou* är professor i nationalekonomi och verksam vid Institutet för Näringslivsforskning. [yves.zenou@naringlivsforskning.se](mailto:yves.zenou@naringlivsforskning.se)

*Olof Åslund* är forskare vid IEAU och extern forskningsledare vid SNS. [olof.aslund@ifau.uu.se](mailto:olof.aslund@ifau.uu.se)

*John Östh* är doktorand i kulturgeografi vid Uppsala universitet. [john.osth@kultgeog.uu.se](mailto:john.osth@kultgeog.uu.se)

Zenou är tacksam för stöd från Marianne och Marcus Wallenbergs Stiftelse, Åslund tackar för stöd från Jan Wallanders och Tom Hedelius Stiftelse.

ning på arbetsmarknaden (se sammanställningarna av Holzer 1991, Kain 1992, Ihlantfeldt och Sjoquist 1998). En majoritet av studierna har kommit fram till att SMH har en viss giltighet som förklaring till den höga arbetslösheten bland svarta i USA. Under senare år har några studier dragit liknande slutsatser för europeiska länder (se t ex Patacchini och Zenou 2005, för England).

Denna artikel redovisar resultaten från den första svenska ekonomiska studien av frågan.<sup>1</sup> Vår analys bygger på mycket detaljerade uppgifter om bostäders och arbetsplatsers geografiska placering, kombinerat med information om individers sysselsättning och förvärvsinkomster. Vi redovisar först vissa resultat för ett slumpmässigt urval av hela den svenska befolkningen. Dessa kan relateras till vad man funnit i andra länder. För att kunna lösa ett centralt metodproblem som har gjort att de flesta tidigare studier har kunnat ifrågasättas, studerar vi dessutom en grupp flyktingar som omfattades av den s k Hela Sverige-strategin för flyktingmottagning. Denna politik som var i kraft under slutet av 1980-talet och början av 1990-talet syftade delvis till att sprida nyanlända personer över fler orter, och därmed bryta den koncentration till storstäderna som uppkommit. I praktiken innebar systemet att individen inte fick välja var han eller hon skulle bo, utan blev anvisad till en första bostad av svenska myndigheter. Det som kom att styra anvisningarna var tillgången på lediga bostäder snarare än mottagarkommunens möjligheter att erbjuda möjligheter till arbete. För en utförligare redogörelse av Hela Sverige-strategin, se t ex Åslund m fl (2006).

Skeptiker till SMH har påpekat att det är troligt att människors val av bostadsort kan påverkas av tillgången på jobb i närområdet. Om det är så att de som ändå skulle klara sig bra på arbetsmarknaden av någon anledning bosätter sig i områden med hög jobbtillgång, riskerar vi att överskatta betydelsen av avstånd till jobb. Men förhållandet kan också vara det motsatta: om personer som vet att de är beroende av att det finns jobb i närområdet söker sig till sådana områden, medan de som har en starkare ställning bosätter sig längre från jobb, så kommer man att underskatta effekten av jobbtillgång. Genom att studera en grupp som i ett skede inte styrde sitt eget val av bostadsort kan vi bättre belysa orsakssambanden mellan jobbtillgång och t ex sysselsättning.

Trots en omfattande empirisk litteratur är det först under senare år som det utvecklats teoretiska modeller för varför närheten till jobb kan påverka individens ställning på arbetsmarknaden.<sup>2</sup> En första typ av förklaring är att sökandet efter jobb blir mindre effektivt om man bor långt ifrån jobben, t ex genom att man helt enkelt inte upptäcker eller har tillräcklig information om en del av de jobb som blir tillgängliga. Detta problem kan förvärras genom att de som bor långt från områden där det finns lediga jobb får

<sup>1</sup> För en mer omfattande resultatredovisning, detaljer kring analysen och en utförligare diskussion med referenser till annan forskning, se Åslund m fl (2006).

<sup>2</sup> För en fullständig översikt av litteraturen som presenterar dessa modeller, se Gobillon m fl (2005). Effekten av avstånd till jobb är naturligtvis inte avgränsad till minoriteter, men har i många fall använts för att förklara skillnader mellan grupper i t ex arbetslöshet.

små incitament att söka intensivt, eftersom deras ansträngningar inte lönar sig. En andra typ av modell pekar på att om den erbjudna lönen blir för låg i förhållande till pendlingskostnaden, kan arbets sökande vara ovilliga att ta jobb som ligger för långt bort från bostaden. Detta resulterar i ett stort arbetsutbud i vissa områden, vilket under vissa antaganden om lönebildningen<sup>3</sup> leder till högre arbetslöshet och lägre löner där. Ett tredje argument bygger på att pendlingsavståndet kan påverka produktiviteten hos den enskilde, särskilt om det finns bristfälliga kommunikationer som gör att man kommer för sent, lägger för mycket tid på pendling osv. Detta kan leda till att arbetstagare avstår från dessa jobb, men också till att arbetsgivare inte anställer personer som bor på ett visst avstånd från arbetsplatsen.

För att dessa teorier ska kunna förklara skillnader mellan grupper framgång på arbetsmarknaden, krävs att grupperna är ojämnt fördelade på bostadsmarknaden. I USA har svarta historiskt varit utestängda från att bo i vissa områden, ofta genom diskriminering i någon form (t ex av säljare på bostadsmarknaden eller av kreditgivare). Samma argument kan sannolikt i viss mån tillämpas på Sverige. Här tillkommer också det faktum att en stor del av (de nyanlända) invandrarna är hänvisade till hyresbostäder, och att dessa är områdesmässigt koncentrerade.

I nästa avsnitt beskriver vi översiktligt boende- och pendlingsmönster i Sverige, och skillnader mellan grupper på arbetsmarknaden. Avsnitt 2 redogör kortfattat för metoden och de data som används i den statistiska analysen. Därefter presenteras resultaten rörande sambandet mellan avstånd till jobb och framgång på arbetsmarknaden i avsnitt 3. Artikeln avslutas med en sammanfattande diskussion.

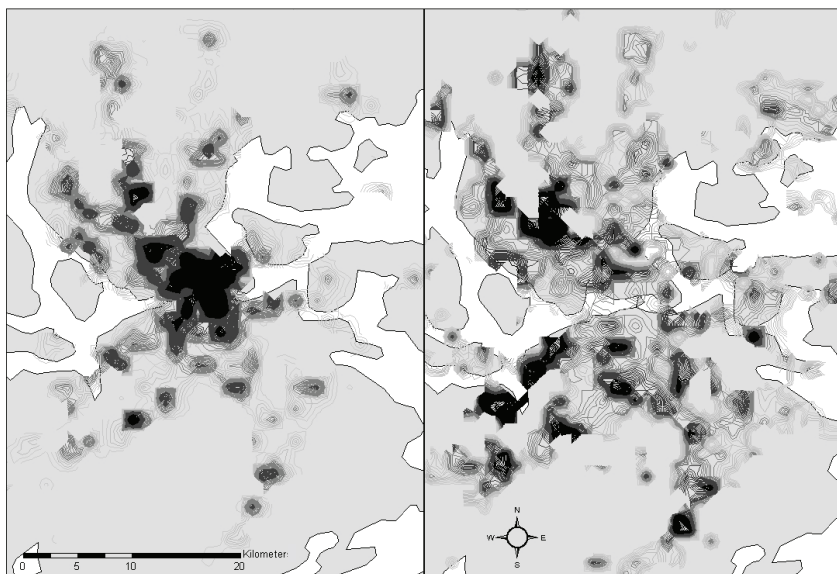
## 1. Boende och pendling i Sverige

Sverige har en i ett internationellt perspektiv stor utlandsfödd befolkning. Över 1 miljon är utlandsfödda (12 procent av landets befolkning), vilket är jämförbart med de senaste siffrorna för USA. Precis som i de flesta andra västländer är den invandrade befolkningen koncentrerad till storstäderna. Hälften av invandrarbefolkningen bor i någon av de tre storstadsregionerna, att jämföra med en tredjedel av den totala befolkningen. Bland många grupper med ursprung i Afrika, Asien och Sydamerika är boendekoncentrationen ännu mer uttalad. Det är också välkänt att sysselsättningsgraden varierar kraftigt beroende på födelseregion: år 2002 var den 54 procent bland dem som är födda utanför Europa, att jämföra med 69 procent bland dem från EU/EES-länder och 77 procent bland de infödda.

Till skillnad från de amerikanska storstäder där innerstaden förlorat arbetstillfällena och blivit fattigare, har svenska större städer en ”europesk” struktur med en rik stadskärna där jobben är koncentrerade. De mest invandrantäta områdena (särskilt beträffande personer med utomeurope-

<sup>3</sup> Resultaten gäller både under sk effektivitetslönesättning och i en ekonomi med minimilöner.

Figur 1  
Arbetsstillfällena och  
andel utlandsfödda i  
Stockholm, 1999

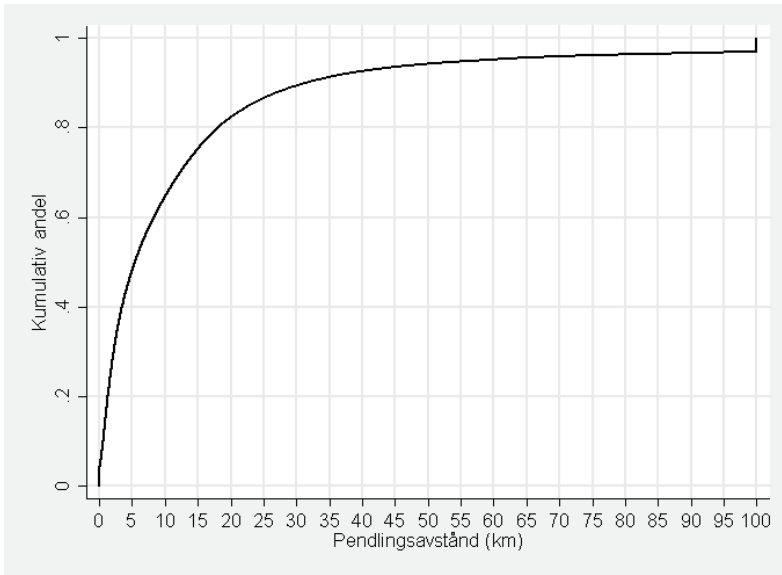


*Anm:* Mörkare färg indikerar högre koncentration av jobb (vänstra kartan), respektive högre andel utlandsfödda bland de boende (högra kartan).

*Källa:* Egna bearbetningar av databasen PLACE, Kulturgeografiska institutionen, Uppsala universitet.

iskt ursprung) ligger vanligen en bit från centrum och består till stor del av hyresbostäder. Med få undantag bor i dessa områden personer med bakgrund i olika delar av världen – de domineras alltså inte av en viss invandrargrupp utan det gemensamma är att få infödda bor där. En stor del av de i dag invandrardominerade områdena byggdes inom ”miljonprogrammet” i slutet av 1960-talet och början av 1970-talet. Många infödda har under de senaste decennierna lämnat dessa områden, vilket har ökat invandrarkoncentrationen (Andersson 2000).

Figur 1 visar kartor över arbetsstillfällena respektive andel utlandsfödda i Stockholm. Mörkare färg indikerar högre koncentration av jobb (vänstra kartan), respektive högre andel utlandsfödda (högra kartan). Det är tydligt att arbetsplatserna till stor del ligger i centrum, medan bostadsområden med hög andel utlandsfödda finns spridda utanför Stockholms centrala delar. I detta perspektiv verkar alltså åtskillnaden mellan var jobben finns och var man bor vara större för utlandsfödda personer i jämförelse med infödda. Om avståndet till jobb har betydelse skulle därför med detta perspektiv den etniska bostadssegregationen kunna bidra till de skillnader som finns i t ex sysselsättning. Samtidigt bör man notera att många av dessa förhållandevis nybyggda stadsdelar är relativt väl anslutna till offentliga kommunikationer. Den amerikanska förklaringen med höga tidsmässiga eller monetära pendlingskostnader kan därför ha mindre relevans i Sverige. I artikelns sista avsnitt diskuterar vi om skillnader i jobbtillgång kan förklara skillnader mellan infödda och invandrade på arbetsmarknaden.



Figur 2  
Pendlingsavstånd,  
1999

*Anm:* Figuren visar den kumulativa fördelningen för pendling (längden på en rak linje mellan bostad och arbete) i det slumpmässiga befolkningsurvalet 1999. De som har över 100 km till arbetet har tilldelats värdet 100, vilket förklarar "hoppet" i kurvan.

*Källa:* Egna bearbetningar av databasen PLACE, Kulturgeografiska institutionen, Uppsala universitet.

Tanken att avstånd till jobb påverkar individens möjligheter är nära kopplad till pendlingsbeteende. Figur 2 visar den kumulativa fördelningen av pendlingsavstånd (dvs längden på en rak linje mellan bostaden och arbetsplatsen) för ett slumpmässigt befolkningsurval. Det visar sig att en stor andel av befolkningen arbetar förhållandevis nära hemmet. Av figuren framgår att ca 50 procent jobbar inom 5 km från bostaden (vilket alltså är medianavståndet), och över 80 procent har mindre än två mil till jobbet. Medianpendlingsavståndet tenderar att öka med utbildningsnivån och är längre i Mälardalen än i övriga landet. Det är däremot förhållandevis likartat för olika grupper av födelseländer.<sup>4</sup> Att använda 5 km som "jobsökarradie" har därför visst stöd i observerat pendlingsbeteende.

## 2. Att studera betydelsen av närhet till jobb – metoder och data

Det vanligaste sättet att studera frågan om hur avstånd till jobb påverkar individens möjligheter är att via regressionsanalys relatera ett mått på jobb-tillgång (t ex antalet arbetsplatser som finns inom ett visst geografiskt eller tidsmässigt avstånd) till ett mått på framgång på arbetsmarknaden. I vissa

<sup>4</sup> Se Hedberg (2005) för en sammanställning av svensk forskning kring pendling.

studier används individdata, i andra är man hänvisad till områdesbaserade data. Ihanfeldt (2006) pekar ut ett antal brister som påverkar trovärdigheten i flertalet tidigare studier. Detta gäller framför allt det ovan nämnda problemet med att människor kan anpassa var man bor efter jobbtillgången. Detta fenomen kallas ibland *självsortering* och kan skapa *selektionsproblem* ifall personer som bor i vissa områden systematiskt skiljer sig från andra på ett sätt som inte fångas av faktorer som undersökningen kan ta hänsyn till. Två andra brister framhålls också: bristande kontroll för andra områdesfaktorer vilket kan leda till skensamband mellan jobbtillgång och utfallsvariabeln, och kvalitetsbrister i måttet på jobbtillgång.

Denna studie använder den vanliga grundläggande empiriska ansatsen, men försöker på olika sätt hantera de förekommande metodproblemen: genom att studera de flyktingar som omfattades av placeringspolitiken; genom att använda en mängd kompletterande områdesegenskaper, och genom att testa olika sätt att mäta tillgången på jobb.

Vår analys bygger på mycket detaljerade individdata från den s k PLACE-databasen som finns vid Kulturgeografiska institutionen vid Uppsala universitet. Databasen innehåller registerinformation för hela Sveriges befolkning under perioden 1990–2002. Eftersom all information inte finns tillgänglig under hela perioden, baseras vår analys på uppgifter från senast 1999. Förutom information om t ex sysselsättning, inkomster, utbildning och familjeförhållanden, innehåller databasen uppgifter om exakta geografiska koordinater för samtliga individers bostäder och arbetsplatser.

Med hjälp av de geografiska uppgifterna kan vi beräkna individbaserade mått på närheten till jobb. Beräkningen kan beskrivas som att vi ritar en cirkel med (i huvudmodellen) 5 km radie runt varje individs bostad, och räknar: (i) hur många arbetsplatser som ligger innanför cirkeln, (ii) hur många personer som bor innanför cirkeln. Genom att varje jobb är kopplat till en individ, kan vi också dela in jobben efter t ex utbildningsnivån hos den som innehar dem.<sup>5</sup>

Analysen baseras på två individmaterial: (i) ett slumpmässigt urval av befolkningen i åldern 26–64, 1999; (ii) flyktingar som fick uppehållstillstånd 1990–91 och som var i arbetsför ålder från invandringsåret till 1999. Resultaten för den första gruppen är i sig att betrakta som deskriptiva. Genom att studera den andra gruppen (som i stor utsträckning blev anvisade till sin första bostad i Sverige) kan vi däremot belysa orsakssambandet mellan jobbtillgång och ställning på arbetsmarknaden. Det är då viktigt att kunna koppla dessa kausala effekter till resultaten i den första gruppen och till de mönster som framkommit i tidigare studier för andra länder. Under

<sup>5</sup> Åslund m fl (2006) redovisar en mängd känslighetsanalyser som styrker resultaten i huvudmodellen. Variablerna som beskriver tillgången på jobb kompletteras där med områdeskaraktistika som fångar t ex pendlingsbeteende, andelen högutbildade och andelen utrikes födda i det s k SAMS-området (kan enligt SCB liknas vid ett homogent bostadsområde). Eftersom data sträcker sig över flera år kan vi också ta fram data över jobbtillväxt för att bättre fånga *lediga* jobb i ett visst område. Dessutom diskuteras variationer på radien inom vilken jobbtillgången mäts.

vissa antaganden kan vi då åtminstone i en kvalitativ bemärkelse säga något om de allmänna effekterna av närheten till jobb. Vi återkommer till detta i den avslutande diskussionen.

En utförlig beskrivning av urvalen finns att läsa i Åslund m fl (2006). Här ger vi endast några korta kommentarer. En mycket stor andel av de studerade flyktingarna kom från Mellanöstern och Afrikas Horn (Etiopien, Somalia). Flyktingarna är i genomsnitt yngre än individerna i det slumpmässiga befolkningsurvalet: 39 år jämfört med 45 år. Utbildningsnivån är något mer polariserad bland flyktingarna. Både andelen med låg utbildning och andelarna i de högsta utbildningskategorierna är högre. En slående skillnad finns i ställningen på arbetsmarknaden: endast 43 procent av flyktingarna var sysselsatta 1999, dvs minst åtta år efter att de kommit till Sverige. Bland dem som hade någon förvärvsinkomst är också inkomsterna i genomsnitt avsevärt lägre jämfört med i det slumpmässiga urvalet.

### 3. Sambandet mellan närhet till jobb och individens framgång på arbetsmarknaden

Vi övergår nu till att studera hur tillgången på jobb i närområdet påverkar sannolikheten att vara i arbete, respektive förvärvsinkomsten. Vi börjar med att redovisa mönstret för det slumpmässiga befolkningsurvalet och presenterar sedan resultaten för 1990–91 års flyktingkohorter.

#### *Mönster i hela befolkningen*

Tabell 1 nedan visar skattningar för hur sysselsättning<sup>6</sup> och förvärvsinkomster varierar med tillgången på jobb inom 5 km.<sup>7</sup> Observera att dessa resultat lider av samma metodproblem som de flesta studier på detta område, och därför i första hand är att betrakta som korrelationer och inte orsaksamband. De är dock intressanta eftersom de ger en grund för att relatera svenska mönster till tidigare studier. Förutom att kontrollera för en mängd individuella karakteristika tar modellerna hänsyn till i vilken kommun individen bor. Resultaten fångar därför skillnader i jobbtillgång mellan personer som bor på olika platser i samma kommun.

I urvalet som helhet finns en signifikant positiv relation mellan antalet jobb runt bostaden och sannolikheten att vara sysselsatt. Kvantitativt är sambandet litet: en fördubbling av antalet jobb är endast förknippad med 0,3 procentenheters högre sannolikhet att vara sysselsatt. Skattningen för

<sup>6</sup> Klassificeringen som förvärvsarbetande respektive icke förvärvsarbetande baseras på förvärvsarbete under november månad, och följer SCBs ”officiella” sysselsättningsdefinition.

<sup>7</sup> De flesta teorierna på området kopplar jobbtillgången till sannolikheten att ha ett jobb. Detta skulle kunna tas till intäkt för att enbart studera sysselsättning. Samtidigt fångar skillnader i årsinkomst i stor utsträckning skillnader i arbetad tid under året (t ex genom periodvis arbetslöshet), varför inkomsten ändå är intressant att studera. Vissa teorier pekar (som diskuterades i inledningen) på ett samband mellan närhet till jobb och löner. Samtidigt är lönebildningen en komplex process där lönen kan reflektera t ex en kompensation för avståndet till jobb.

förvärvsinkomst för hela urvalet är inte statistiskt säkerställd. Känslighetsanalyser (inte i tabellen) pekar på att det positiva sambandet mellan utfall och jobbtillgång är starkare vid låga nivåer på jobbtillgång, men avtar när jobbtillgången blir större. Sysselsättningsresultaten påverkas inte av att fler områdesvariabler inkluderas. Däremot blir skattningen för inkomst betydligt större om man tar med andelen pendlare i området, en variabel som i sin tur är starkt positivt korrelerad med förvärvsinkomsten.

När man delar upp urvalet efter kön visar det sig att man får olika mönster för sysselsättning och inkomster. För den förra utfallsvariabeln är sambandet starkare för kvinnor, för den senare för män. Däremot är mönstret tydligare för personer med olika utbildningsnivå. Sambanden är starkare för personer utan eftergymnasial utbildning. I allmänhet kan man förvänta sig att lågkvalificerade personer är mer beroende av närhet till jobb (t ex kan lägre lönenivåer göra att man har mindre möjlighet/vilja att pendla), och att det också är denna typ av arbeten som rekryteras lokalt (t ex genom annonsering i affärer). Mönstren skiljer sig också en del när vi delar upp urvalet efter boenderegion. I storstäderna är sysselsättningsvariabeln mer tydligt kopplad till jobbtillgången, i övriga landet är det för inkomsten vi ser ett samband.

Något överraskande är sambanden inte lika tydliga för invandrade som för infödda. Detta kan kanske förklaras av att invandrarbefolkningen är mer geografiskt rörlig än den infödda befolkningen, vilket har visats i flera tidigare studier. Det finns också resultat som pekar på att invandrare beaktar jobbmöjligheter vid omflyttningar inom landet (Åslund 2005). Man skulle därför kunna misstänka att sorteringsproblemen är starkare i denna del av befolkningen, dvs eventuella effekter av jobbtillgång döljs av att människor söker sig till vissa typer av områden. Vi har anledning att återkomma till detta i nästa avsnitt där vi kommer längre i att besvara artikelns huvudfråga: orsakssambandet mellan jobbtillgång och framgång på arbetsmarknaden.

### *Effekter av jobbtillgång: flyktingar 1990–91*

Vi övergår nu till att studera de flyktingar som fick uppehållstillstånd 1990–91 och omfattades av kommunplaceringen under Hela Sverige-strategin. Som tidigare nämnts är poängen med studera denna grupp att man kan hantera det svårlösta problemet med självsortering på bostadsmarknaden.

Tabell 2 visar resultat från den statistiska analysen. Vi börjar med att göra samma skattningar som i föregående avsnitt, dvs vi relaterar ställningen på arbetsmarknaden 1999 till jobbtillgången 1999. Skattningarna (rad 1) visar inte på något signifikant samband, varken för sysselsättning eller för inkomst. På detta sätt liknar resultaten dem i tabell 1 för invandrare i det slumpmässiga urvalet. Skattningarna lider också av samma risk för selektionsproblem som de tidigare resultaten.

Detta mönster förändras i rad 2, där vi i stället relaterar utfallen 1999 till jobbtillgång under invandringsåret (då man inte styrde valet av bostads-



Grupp	Sysselsättning (procentenheter)	Förvärvsinkomst (procent)
Hela urvalet	0,3	(0,6)
Kvinnor	0,5	(0,4)
Män	(0,2)	0,9
Ej eftergymnasial utbildning	0,4	0,8
Eftergymnasial utbildning	(-0,2)	(0,1)
Ej storstad	(0,3)	1,2
Storstad	0,8	(-1,2)
Infödda	0,3	0,7
Invandrade	(0,8)	(-0,7)

Tabell 1  
Jobbtillgång och  
ställning på arbets-  
marknaden i befolk-  
ningsurvalet

*Anm:* Tabellen visar den förväntade förändringen i sysselsättning respektive inkomst om antalet jobb inom 5 km fördubblas medan antalet boende är oförändrat. Värdena bygger på regressionsanalys omfattande upp till 424 462 observationer (hela urvalet). Värden inom parentes är inte statistiskt signifikanta.

*Källa:* Egna bearbetningar av databasen PLACE, Kulturgeografiska institutionen, Uppsala universitet.

ort). I tabellen framkommer en tydlig positiv långsiktig effekt på sysselsättning av att ha blivit placerad i en bostadsort med god jobbtillgång. Det är sannolikt att effekter av historisk och nutida jobbtillgång verkar i samma riktning – skattningen ger därför stöd för att närhet till jobb i dag påverkar ställningen på arbetsmarknaden. Med tanke på den svaga ställningen på arbetsmarknaden för denna grupp är det inte så förvånande att effekten är statistiskt säkrare för sysselsättning än för förvärvsinkomst. Det verkar rimligt att närheten till jobbomöjligheter då snarare påverkar möjligheten att komma in i arbete, än sannolikheten att få en hög lön.

Effekten i rad 2 är självklart indirekt eftersom den avser förutsättningar 8–9 år tillbaka i tiden. Den visar den långsiktiga effekten av att utsätta en person för en viss typ av miljö. Det finns åtminstone två möjliga mekanismer som kan förklara denna effekt: (i) att bli placerad på en plats med låg tillgång till jobb påverkar sannolikheten att snabbt komma in i sysselsättning, vilket i sin tur har en effekt på framtida ställning; (ii) personer som började på platser med dålig jobbtillgång hade en större risk att bo på sådana även 1999, vilket påverkar sysselsättningen 1999. Åslund och Rooth (2006) analyserar denna fråga för 1987–91 års flyktingkohorter, och finner stöd för båda dessa förklaringar.

Rad 3 visar ett försök att beräkna den direkta effekten av samtida jobbtillgång. Denna modell är mer komplicerad och utnyttjar placeringen 1990–91 för att beräkna effekten av jobbtillgång år 1999. Dessa skattningar pekar på en nästan orimligt stor effekt av närheten till jobb. En fördubbling av antalet jobb i närområdet förknippas med en sysselsättningsökning på 26 procentenheter och 25 procent högre förvärvsinkomst. Det finns anledning

Tabell 2  
Effekter av jobb-  
tillgång – flyktingar  
1990–91

Mått på jobbtillgång	Sysselsättning (procentenheter)	Förvärvsinkomst (procent)
1. Jobbtillgång 1999	(1,9)	(0,9)
2. Jobbtillgång 1990/91	2,9	(2,8)
3. 1990/91 ”instrument” för 1999	25,5	24,4
4 a. Lågutbildades jobb (ej eftergymnasial utbildning) 1990/91	5,0	(1,3)
4 b. Högutbildades jobb (eftergymnasial utbildning) 1990/91	(-1,9)	(1,3)

*Anm:* Tabellen visar den förväntade förändringen i sysselsättning respektive inkomst 1999, om antalet jobb inom 5 km fördubblas medan antalet boende är oförändrat. Värdena bygger på regressionsanalys omfattande 21 745 (sysselsättning) respektive 12 655 (förvärvsinkomst) observationer. Värden inom parentes är inte statistiskt signifikanta. Se texten för en förklaring av de olika modellerna.

*Källa:* Egna bearbetningar av databasen PLACE, Kulturgeografiska institutionen, Uppsala universitet.

att vara skeptisk mot en så stor effekt, men skattningarna pekar tydligt på att jobbtillgång i dag påverkar möjligheterna på arbetsmarknaden.<sup>8</sup>

Tabell 2 redovisar också resultat där vi delat upp jobben i närområdet efter innehavarens utbildningsnivå.<sup>9</sup> Detta är ett sätt att mäta tillgången på låg- respektive högkvalificerade arbeten. Det framgår tydligt att det är närhet till lågkvalificerade jobb som har betydelse för sysselsättningen bland flyktingarna. Detta är inte överraskande med tanke på att många personer födda utanför Europa har lågkvalificerade arbeten (trots ofta hög utbildning).

Om man delar in urvalet i olika grupper visar det sig att effekterna är likartade för olika grupper. Bortser vi från den statistiska osäkerheten i skattningarna pekar resultaten på något större effekter för män och för högutbildade. Detta kan indikera att i en grupp med allmänt svag ställning på arbetsmarknaden, är det i första hand de normalt starkare som påverkas av allmänna förhållanden. Vi finner också att effekterna är ungefär desamma i storstäderna som i övriga landet. Detta är intressant eftersom avsaknaden av kunskap om effekter utanför de större städerna har framhållits som en brist i forskningslitteraturen (Ihlanfeldt 2006).<sup>10</sup>

<sup>8</sup> Modellen är en IV (2SLS) där jobbtillgång 1990/91 används som instrument för jobbtillgång 1999. Skattningarna bygger på att *den enda* anledningen till att det finns en koppling mellan jobbtillgång 1990/91 och t ex sysselsättning 1999 är att jobbtillgång 1990/91 är korrelerad med jobbtillgång 1999. Om jobbtillgång under invandringsåret direkt påverkade sysselsättningen, vilket sedan påverkade chanserna 1999, så kommer modellen att överskatta effekterna av jobbtillgång 1999. För en utvidgad diskussion, se Åslund m fl (2006)

<sup>9</sup> Notera att vi som i rad 2 här använder jobbtillgång 1990–91.

<sup>10</sup> Vi har också testat att använda en alternativ ”jobbradie” om 10 km respektive 2 km. För 10 km får vi resultat som liknar dem i huvudanalysen. För 2 km blir skattningarna insignifikanta. Sannolikt är 2 km för kort för att fånga de flesta personers sökområde.

Sammantaget pekar resultaten i detta avsnitt tydligt på att tillgången på jobb i området runt bostaden påverkar en individs chanser på arbetsmarknaden. För den aktuella gruppen verkar det vara utbudet av jobb med lägre kvalifikationskrav som är avgörande. Skillnaden i resultat mellan de olika modellerna visar också att vi riskerar att underskatta effekterna av tillgången på jobb om vi inte tar hänsyn till självsortering på bostadsmarknaden.

#### 4. Sammanfattande diskussion

Syftet med denna studie är att undersöka om tillgången på jobb i närområdet påverkar en individs sysselsättning och förvärvsinkomster. Denna fråga har under flera decennier varit föremål för en stor forskningslitteratur i USA, men det finns inga tidigare svenska ekonomiska studier och få studier för övriga Europa. På området finns stora empiriska metodproblem som måste hanteras för att man ska kunna ge ett trovärdigt svar på frågan.

Vi använder mycket detaljerade och heltäckande data, innehållande såväl uppgifter om individegenskaper, inkomster och sysselsättning, som geografisk information rörande bostaden och arbetsplatsen. Dessutom utnyttjar vi kommunplaceringen av flyktingar under den s k Hela Sverige-strategin för att komma längre i att besvara dessa frågor.

Resultaten visar att de flyktingar som 1990–91 placerades på platser med dålig närhet till jobb hade lägre sysselsättning 1999. Det finns alltså en långsiktig effekt av att hamna i en viss typ av miljö. Detta gör även troligt att jobbtillgång i dag påverkar individens möjligheter, vilket också stöds av andra resultat. Dessutom visar flyktinganalysen att man underskattar effekterna av jobbtillgång om man inte tar hänsyn till det faktum att människor kan anpassa bostadsvalet efter närheten till jobb. Om vi är beredda att överföra det senare resultatet till de statistiskt signifikanta men storleksmässigt små effekter vi finner för ett slumpmässigt urval av befolkningen, så pekar artikeln på att närhet till jobb i allmänhet har en positiv inverkan på individers möjligheter på arbetsmarknaden.

Det är då intressant att fråga sig om boendesegregationen i Sverige har gjort att skillnader i jobbtillgång kan förklara skillnaderna i framgång på arbetsmarknaden. I en strikt mening är svaret på denna fråga nej. Även om vi skulle välja att tro på de största (sannolikt överdrivna) skattade effekterna, så förutsätter de att invandrargruppen har i princip hälften av de inföddas jobbtillgång för att förklara en sysselsättningskillnad om nära 25 procentenheter. Om man använder vårt mått på jobbtillgång – dvs antalet jobb och boende inom 5 km från bostaden – framkommer att invandrare har ca 5–7 procent färre jobb i närområdet jämfört med infödda. Skillnaderna finns både i och utanför storstäderna, och är något större för personer födda utanför västvärlden, men ändå alldeles för små för att kunna förklara en större del av skillnaderna på arbetsmarknaden. Å andra sidan kan man hävda att vi använder ett begränsat mått på jobbtillgång och att resultaten pekar på att grundförutsättningarna för ”spatial mismatch” är uppfyllda i

Sverige: tillgången på jobb i närområdet påverkar individen, och tillgången är lägst i de grupper som har störst problem på arbetsmarknaden.

## REFERENSER

- Andersson, R (2000), "Etnisk och socioekonomisk segregation i Sverige 1990-1998", i Fritzell, J (red), *Välfärdens förutsättningar*, SOU 2000:37, Fritzes, Stockholm.
- Gobillon, L, H Selod och Y Zenou (2005), "The Mechanisms of Spatial Mismatch", CEPR Discussion Paper 5346.
- Hedberg, C (2005), "Geografiska perspektiv på arbetsmarknadsrörlighet", Arbetslivsrapport 2005:21, Arbetslivsinstitutet, Stockholm.
- Holzer, H (1991), "The Spatial Mismatch Hypothesis: What Has the Evidence Shown?", *Urban Studies*, vol 28, s 105-122.
- Ihlanfeldt, K R (2006), "A Primer on Spatial Mismatch within Urban Labor Markets", i Arnott, R och D McMillen (red), *A Companion to Urban Economics*, Blackwell Publishing, Boston.
- Ihlanfeldt, K R och D Sjoquist (1998), "The Spatial Mismatch Hypothesis: A Review of Recent Studies and Their Implications for Welfare Reform", *Housing Policy Debate*, vol 9, s 849-892.
- Kain, J (1968), "Housing Segregation, Negro Employment, and Metropolitan Decentralization", *Quarterly Journal of Economics*, vol 82, s 175-197.
- Kain, J (1992), "The Spatial Mismatch Hypothesis: Three Decades Later", *Housing Policy Debate*, vol 3, s 371-460.
- Patacchini, E och Y Zenou (2005), "Spatial Mismatch, Transport Mode and Search Decisions in England", *Journal of Urban Economics*, vol 58, s 62-90.
- Åslund, O (2005), "Now and Forever? Initial and Subsequent Location Choices of Immigrants", *Regional Science and Urban Economics*, vol 35, s 141-165.
- Åslund, O och D-O Rooth (2006), "Do When and Where Matter? Initial Labor Market Conditions and Immigrant Earnings", under publicering i *Economic Journal*.
- Åslund, O, J Östh och Y Zenou (2006), "How Important is Access to Jobs? Old Question – Improved Answer", IFAU Working Paper 2006:1.