

Toppinkomster i Sverige under trekvarts sekel

BJÖRN GUSTAFSSON OCH BIRGITTA JANSSON

Björn Gustafsson är docent i nationalekonomi och professor vid Institutionen för socialt arbete vid Göteborgs universitet och även knuten till Institute for the Study of Labour (IZA), Bonn. Bjorn.Gustafsson@socwork.gu.se

Birgitta Jansson är fil lic i ekonomisk historia, biträdande forskare och universitetsadjunkt vid Institutionen för socialt arbete vid Göteborgs universitet. Birgitta.Jansson@socwork.gu.se

Artikeln är resultat av forskning som ekonomiskt stöts av Forskningsrådet för Arbetsliv och Socialvetenskap (FAS). Vi tackar Bengt-Olof Gert, SCB, för uttaget av tabeller från HINK/HEK.

Sedan 1980-talets första hälft har inkomstutvecklingen för dem med höga inkomster varit mer gynnsam än för andra i befolkningen. Detta står i stark kontrast till utvecklingen under stora delar av 1900-talet då toppinkomsttagarna, till skillnad från andra, inte upplevde realinkomstökningar. Flera länder upplevde liksom Sverige många år av utjämning under början och mitten av förra seklet, men för de senaste gångna decennierna divergerar erfarenheterna. Under senare år har börsutvecklingen haft stort genomslag på den inkomstandelen bäst beställda hundradelen mottagit och fördelningsnormerna i Sverige har ändrats. Inom den politiska sfären märks detta på att inkomstskatten förlorat egenskapen att vara progressiv bland dem med höga inkomster och att riksdagsmannaarvodet har ökat snabbare än den genomsnittliga reallönen. På arbetsmarknaden har topplönerna ökat snabbare än lönerna för andra anställda.

År 2001 publicerade den då 30-årige ekonomiprofessorn Thomas Piketty boken *Les Hauts Revenus en France au XX^e Siècle. Inégalités et Redistributions 1901–1998* (Piketty 2001). På de drygt 800 sidorna möter läsaren noggranna redogörelser för forskningsansträngningar som med hjälp av årliga tidsserier belägger utvecklingen av den ekonomiska olikheten i Frankrike och analys av skälen härtill.¹ Serier anger t ex den bäst beställda tiondelens respektive hundradelens andel av den totala inkomstsumman. Piketty visar att toppinkomsternas andel av totalinkomsten minskade under seklets första hälft, och då särskilt snabbt under 1930-talet och andra världskriget. Som skäl till utjämningen framhålls kapitalinkomsternas minskade betydelse i kombination med ökande skattebelastning på toppinkomster. Ökad inkomstskatt på toppinkomster har inte enbart en bokföringsmässig verkan, utan gör även höga löner dyrare för arbetsgivare och försvårar kapitalackumulation och därmed höga framtida kapitalinkomster. Under 1900-talets andra hälft var däremot förändringarna mindre, så att under t ex 1990-talet förblev toppinkomsttagarnas andel i Frankrike tämligen oförändrad.

Pikettys arbete är ett intressant exempel på hur en existerande metod återupptäcks och därigenom inspirerar till ny forskning. Hypotesen att ekonomisk tillväxt och inkomstolikhet är relaterade till varandra som ett uppoch-nervänt U blev vitt spridd efter den ”Presidential Address” som Simon Kuznets höll för American Economic Association år 1954 (Kuznets 1955). Hans omfattande empiriska studie av toppinkomsternas utveckling i USA var dock länge glömd (Kuznets 1953). Det är till denna studie som Piketty

¹ Bokens innehåll finns sammanfattat i Piketty (2003).

knyter an såväl vad gäller frågeställning som metod. Den senare kombinerar information från nationalräkenskaper och inkomsttaxeringar.² Sådant underlag finns för många länder och för en period som sträcker sig från början av 1900-talet, då den allmänna inkomstskatten infördes.

Resultat från nya studier av toppinkomsternas utveckling över tiden visar att utjämningen under 1900-talets första hälft kan beläggas för många länder. Däremot är bilden av utvecklingen under det gångna seklets andra hälft mer splittrad. För såväl USA (Piketty och Saez 2002, 2003), Storbritannien (Atkinson 2005a), Australien och Nya Zeeland (Atkinson och Leigh 2004), Kanada (Saez 2005) som Indien (Banerjee och Piketty 2005) finns tydliga indikationer på ökande inkomstolikhet. Däremot saknas sådana tecken inte enbart i Frankrike utan även för Nederländerna (Atkinson och Salverda 2005), Tyskland och Schweiz (Dell 2005).³

Den nya forskningen om toppinkomster har ökat kunskapen om inkomstfördelningen på två sätt. För det första kastas ljus över den långsiktliga utvecklingen. Det var under 1960- och 1970-talen som många OECD-länder började bygga upp återkommande stickprovundersökningar, vilka har gjort det möjligt att följa inkomstfördelningens utveckling på hushållsnivån. Därför finns förhållandevis mycket skrivet om de senare decenniernas utveckling av inkomstfördelningen, medan bilden av tidigare perioders förändring har varit fragmentarisk.

Det andra skälet till varför den nya forskningen har ökat kunskapen är att denna fokuseras på inkomstfördelningens topp. En stor del av den empiriska litteraturen om inkomsternas fördelning har utnyttjat sammanfattande olikhetsindex, Gini-koefficienten har varit det antagligen oftast använda indexet. Parallellt med detta har samma hushållsundersökningar använts för att kasta ljus över de sämst ställda, de fattiga. Men den översta delen av inkomstfördelningen har inte alls på samma sätt uppmärksamats. Det är visserligen riktigt att koncentrationen på de välbeställdas inkomster i Kuznets, Pikettys och deras kollegors arbeten snarast kan ses som betingat av nödtvång. Ty när inkomstbeskattningen först introducerades hade den ambitionen att omfatta höginkomsttagarna, medan de med låga inkomster lämnades utanför och därmed blev odokumenterade. Därigenom begränsas metoden att kombinera nationalräkenskapsdata med skattedata till studium av fördelningens topp. Men att vid fördelningsstudier lägga fokus på de välbeställda kan även ges principiell motivering. Risk för "elitseparation", dvs att en liten exklusiv grupp förtjänar så mycket att den skiljer sig från resten av samhället, är ett skäl att bry sig om hur de välbeställdas ekonomiska situation förändras (Björklund 2003).

I denna artikel riktar vi sökarljuset mot toppinkomsterna i Sverige. Vi

² Till metodproblemen hör att inkomst som regel definieras på olika sätt i nationalräkenskaperna och vid inkomstbeskattningen. Ett annat metodproblem är att informationen från skatttaxeringarna föreligger i form av publicerade tabeller som kräver bearbetning vid vilka olika beräkningsantaganden måste göras. Dessutom kan reglerna för beskattningen ändras, vilket försvårar jämförelser över tiden.

³ Flera av de citerade uppsatserna planeras bli publicerade i Atkinson och Piketty (2007).

redovisar att deras inkomstandel liksom i de allra flesta andra undersökta länder föll kraftigt under förra seklets första hälft. Men sedan några år in på 1980-talet är utvecklingen den motsatta. Ett viktigt skäl härtill är börskursernas förändring, ett annat är troligen den stora skattereformen vid 1990-talets början som eliminerade progressiviteten vid toppen av inkomstfördelningen och gjorde kapitalinkomstbeskattningen proportionell. Härtill kommer förändringar på arbetsmarknaden. Den djupa lågkonjunkturen vid 1990-talets början lämnade topplöntagarnas reallöner opåverkade, och under andra hälften av 1990-talet steg de kraftigare än för andra löntagare.

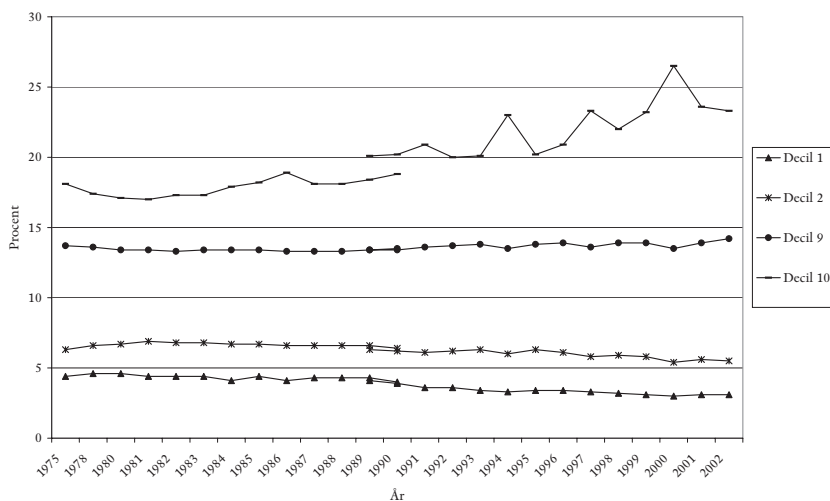
Resten av artikeln är disponerad på följande sätt. I nästa avsnitt redogör vi för tidsseriernas konstruktion, vad de anger samt jämför den svenska utvecklingen med dess motsvarighet i andra länder. Avsnitt 2 behandlar hur kapitalinkomster och skatter påverkat toppinkomsttagarnas inkomstandelar medan avsnitt 3 redovisar och diskuterar löner vid lönefördelningens topp åren 1975–2002. Artikeln avslutas med en sammanfattande diskussion.

1. Utvecklingen

Medan den nya litteraturen om toppinkomsttagare utgår från nationalräkenskapsdata som kombineras med skattedata har vi ett annat angreppssätt. Vi använder stickprov som samlats in för att belysa inkomstfördelningen. En av fördelarna med vårt angreppssätt är att vi kan grunda beräkningar på en välmotiverad minsta inkomstmottagande enhet, hushållet, som till sin grundprincip är densamma alla studerade år. En annan fördel är att vi kan tilldela denna inkomst till alla hushållets medlemmar och på så sätt studera inkomstfördelningen för hela befolkningen. Dessa egenskaper har inte de tidsserier som tagits fram av Piketty m fl. Sådana studier har däremot den attraktiva egenskapen att, när grundmaterialet så medger, ange årliga uppgifter utan luckor, något som inte gäller den tidigare delen av de år vi beskriver. Roine och Waldenström (2005, 2006) som undersökt Sverige är i denna tradition och omfattar årliga uppgifter om bruttoinkomst (dvs inkomst före skatt) från 1942 och framåt samt några tidigare år. Dessutom: vår beskrivning av tidigare decennier hänför sig till ett geografiskt område i Sverige (Göteborgs stad) och inte till hela landet.

Underlaget för våra tidsserier för år 1975, 1978, 1980 och varje därpå följande år är Statistiska Centralbyråns urvalsundersökning av hushållens inkomster/ekonomi (HINK/under senare år HEK). I denna kommer inkomstinformation från skatteregister och register över mottagna transfereringar. Vi utgår från variabeln ”inkomststandard” vilket innebär att vi sätter familjernas disponibla inkomster i förhållande till familjens storlek med hjälp av en konsumtionsenhetsskala vilken beaktar hur många vuxna och barn som finns i familjen samt varje barns ålder.⁴ Tidigare år täcks med

⁴ Vi åsätter samma värde för alla familjemedlemmar och genomför beräkningarna med individer som analysenhet. Utifrån samma underlag och variabel redovisar Gustafsson och Palmer (2001) Gini-koefficienter för åren 1975–98.



Figur 1
Procentuell fördelning av disponibel inkomst i första, andra, nionde och tionde decilen, 1975–2002

Källa: Bearbetningar av HINK/HEK.

hjälp av arkivinformation för år 1925, 1936, 1947 och 1958 som avser hushåll boende i Göteborgs stad. Detta urval har dragits på liknande sätt och inkomstuppgifter har hämtats från skattetaxeringarna.⁵ Att vi arbetar med stickprov innebär att en därmed förbunden osäkerhet finns i våra siffror.⁶

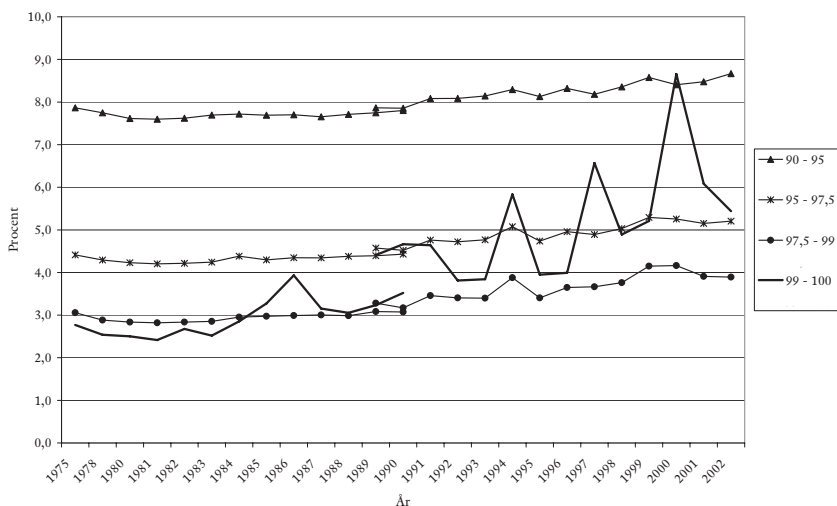
Figur 1 visar de andelar av den totala inkomstsumman som tillfaller de två lägsta respektive de två högsta decilerna (tiondelarna) av den svenska befolkningen under perioden 1975 till 2002. Visserligen finns ganska tydliga tendenser till att de två lägre decilernas inkomstandelar sjunkit sedan några år in på 1980-talet. Men den stora förändringen finns för den högsta decilen vars inkomstandel sedan några år in på 1980-talet tenderat att växa, men med ”spikar” flera år (1994, 1997 och 2000). Det är alltså främst toppinkomsttagarnas ökande inkomstandel som ligger bakom att tidigare rapporterade Gini-koefficienter tenderat att öka under samma period. När vi i figur 2 delar upp den översta tiondelen i fyra undergrupper, framkommer att den starkaste ökningstrenden finns allra högst upp i fördelningen, för den bäst beställda hundradelen. Vi ser också att ”spikarna” är ett fenomen som nästan helt begränsas till den högsta hundradelen.

Mot denna bakgrund granskar vi utvecklingen över trekvarts sekel i tabell 1. Utjämnningen, från första mätpunkten 1925 och framåt under flera

⁵ För utförligare beskrivning av detta material, se Gustafsson och Johansson (2003).

⁶ Antalet personer i de olika totala urvalen av HINK/HEK uppgår till mellan 29 277 och 41 615 personer när det gäller inkomststandard och mellan 6 642 och 11 769 när det gäller arbetsinkomster. Det innebär att den minsta urvalsstorleken för skattningar av inkomstsumman för de 1 procent bäst ställda är 292 alternativt 66 personer. Antalet personer i materialet för Göteborg uppgår till mellan 6 845 och 9 934 personer. Vi redovisar skattningar av inkomsten för den översta decilen, vilka alltså grundas på som minst 684 personer.

Figur 2
Tionde decilens andel
av disponibel inkomst
uppdelad på under-
grupper, 1975-2002



Källa: Bearbetningar av HINK/HEK.

decennier, ägde rum genom att realinkomsterna för den översta decilen stannade upp vid den nivå de redan hade. Högst anmärkningsvärt förfogade den bäst beställda tiondelen i Sverige år 1978 inte över en högre realinkomst än vad som var fallet för dess motsvarighet i Göteborg år 1925. Detta ägde rum under en period då medelvärdet för de andra nio tiondelarna av befolkningen mer än fördubblades. Fram till slutet av 1970-talet skedde alltså en stor utjämnning. Välfärdsstatens expansion sammanföll med en period av utpräglad "pro poor growth" samtidigt som inkomsteliten gjorde på stället marsch. Denna aspekt på 1900-talets ekonomiska historia har knappast ägnats den uppmärksamhet den förtjänar.

I kontrast till den långa perioden av konstans är stora delar av 1980-talet och mitten och slutet av 1990-talet två perioder då toppinkomsttagarnas realinkomster kraftigt ökade, och det snabbare än för andra i befolkningen. Från lågkonjunkturåret 1983 till 1990 steg översta decilens realinkomster med 31 procent, att jämföra med en ökning om 18 procent för resten av befolkningen. Under den lika långa perioden 1995 till 2002 ökade de nio lägsta decilernas realinkomster med 22 procent, men toppinkomsttagarna kom att åtnjuta en inkomstillväxt om hela 45 procent, inte att förglömma att än högre inkomster noterades åren 1999 och 2000.⁷ Lagg märke till att

⁷ Roine och Waldenström (2005, 2006) rapporterar minskande inkomstandelar för toppinkomsttagare från 1903, och ökande från början av 1980-talet. Tendensen till ökande inkomstandel för toppinkomsttagarna under 1990-talet återfinns även i Regeringens proposition (2004/05), se s 16, som grundas på samma material som här. Men Regeringens proposition (2004/05) anger inte som vi en ökande inkomstandel för de välbeställda under 1980-talet. Vi har mer förtroende för vår tidserie eftersom den är konsistent med avseende på empiriska underlag och inkomstbegrepp, medan den redovisade i Regeringens proposition (2004/05) växlar mellan empiriskt underlag och även inkomstbegrepp.

År	Realinkomst i 2002 års priser decil 1-9 (medelvärde)		Realinkomst i 2002 års priser decil 10 (medelvärde)		% av ink som tillfaller decil 10		% av ink som tillfaller 99-100									
Göteborg																
1926	41		171		31,7											
1936	51		174		27,4											
1947	61		174		24,0											
1958	72		173		21,2											
Sverige																
1975	88		176		18,1		2,8									
1978	93		177		17,4		2,5									
1980	100		187		17,1		2,5									
1981	100		184		17,0		2,4									
1982	97		183		17,3		2,7									
1983	95		179		17,3		2,5									
1984	95		188		17,9		2,9									
1985	100		201		18,2		3,3									
1986	100		211		18,9		3,9									
1987	102		204		18,1		3,2									
1988	105		209		18,1		3,1									
1989	109		114		223		260		18,4		20,1		3,2		4,4	
1990	112		116		234		264		18,8		20,2		3,5		4,7	
1991			116				278				20,9				4,6	
1992			115				259				20,0				3,8	
1993			107				244				20,1				3,8	
1994			107				288				23,0				5,8	
1995			102				233				22,0				3,9	
1996			102				247				23,2				4,0	
1997			103				281				23,3				6,6	
1998			104				266				22,0				4,9	
1999			109				297				23,2				5,2	
2000			114				371				26,5				8,7	
2001			120				335				23,6				6,1	
2002			124				338				23,3				5,4	

Tabell 1
Realinkomstutveckling (tkr per person) och inkomstandelar (disponibel inkomst), 1975-2002

Not: Variabeln definieras i texten. Skattereformen i början av 1990-talet ökade skattebasen och de därmed uppmätta inkomsterna.

Källa: HINK/HEK.

tillväxten av de bäst beställdas inkomstandel under 1990-talet har varit så kraftig att den nu liknar vad som noterades för Göteborgs stad i mitten av förra seklet.

Innehållet i tabell 1 pekar mot att den svenska eliten sedan första hälften av 1980-talet kommit att inkomstmässigt separeras från resten av befolkningen. Det är intressant att detta har paralleller i resultat från sociologisk

Tabell 2a
Trendmässig utveckling av toppinkomster i några olika länder, 1975–98. Inkomstbegrepp: Bruttoinkomster

Land	Top 10	Top 5	Top 1	Källor
USA	0,461	0,441	0,322	Piketty och Saez (2003)
Storbritannien	0,581	0,489	0,304	Atkinson och Salverda (2005)
Indien			0,156	Banerjee och Piketty (2003)
Australien		0,219	0,146	Atkinson och Leigh (2004)
Nya Zeeland	0,200	0,169	0,168	Atkinson och Leigh (2005)
Kanada	0,123	0,148	0,148	Saez och Veall (2003)
Sverige	0,124	0,106	0,068	HINK/HEK
Nederländerna	0,027	-0,014	-0,036	Atkinson och Salverda (2005)
Frankrike	0,043	0,013	-0,005	Piketty (2003)

Tabell 2b
Toppinkomsttagares inkomstutveckling i Sverige, 1978–98. Inkomstbegrepp: Bruttoinkomst

Tidstrend			Börsindex		
Topp 10	Topp 5	Topp 1	Topp 10	Topp 5	Topp 1
0,001	0,053	-0,017	0,681	0,437	0,385

Not: Kursiv stil = signifikans på minst 5-procentsnivån. För Storbritannien saknas uppgifter för år 1980, för Nederländerna för åren 1976, 1978–80, 1982–84 och 1986–88 och för Sverige för åren 1976–77 och 1979. Tidstrenderna i tabell 2a är alla skattade separat för varje land och inkomstandel. Tabell 2b visar koefficienter skattade separat för varje inkomstandel och för en specifikation där tiden och börsindex utgör de oberoende variablerna.

forskning av attityder till välfärdsstaten. Sådana anger att ju högre inkomst respondenten har, desto positivare är synen på ett samhälle med stora inkomstskillnader. Svallfors (1998) redovisar även att det lilla antal personer tillhörande elitgruppen som ingått i hans studier kommit att inta en mer negativ inställning till kollektiv finansiering och har (än mer) misstro till missbruk av bidrag och tjänster än andra.⁸

Hur ter sig den svenska utvecklingen av toppinkomsttagarnas inkomstandel under senare decennier ur ett internationellt jämförande perspektiv? Tabell 2a är ägnad att besvara den frågan.⁹ Vi har utgått från publicerade sifferserier om bruttoinkomst för den översta tiondelen, den översta tjugondelen och den översta hundradelen angående åren 1975 och framåt och har skattat enkla tidstrender för varje land. Tabellen visar alltså separata regressioner för varje enskilt land med tiden som den oberoende variabeln och därigenom anger koefficienten förändringen för toppinkomsttagarnas inkomstandel.¹⁰ Alla de tre trenderna för Sverige är positiva och till storle-

⁸ Undersökningarna genomfördes åren 1986, 1992 och 1996. "Elitgruppen" i dessa undersökningar definieras utifrån den socioekonomiska kategorin "ledande befattningar".

⁹ För en diskussion om metodproblem vid denna typ av jämförelser, se Atkinson (2005b).

¹⁰ För jämförbarhet utgår vi från bruttoinkomst, dvs summan av faktorinkomster och transfereringar, men före inkomstskatt. Det finns ett brott i det svenska materialet på grund av den stora skattereformen. Därför länkar vi tidsserierna genom att utnyttja de två uppgifter som finns för vardera året 1989 och 1990.

ken ganska lika vad som noterats för Kanada. Det betyder att ökningstrenderna är något svagare än i Australien, betydligt svagare än i USA och Storbritannien, men också att de avviker från bristen på entydig ökning noterad för Nederländerna och Frankrike.¹¹

2. Kapitalinkomsternas och skatternas betydelse

Varför minskade och sedan ökade de välbeställdas inkomstandel? De tänkbara orsakerna är flera och troligen samverkande. Vi kommer i diskussionen att utgå från tre påverkanskanaler: kapitalinkomster, inkomstskattesystemet samt arbetsmarknaden och därmed lönerna.

Gustafsson och Johansson (2003) visar att kapitalinkomsternas förändring var ett mycket viktigt skäl till att toppinkomsttagarnas inkomstandel i Göteborg stad sjönk mellan 1925 (det första undersökningsåret) och 1936 (det andra undersökningsåret). Realvärdet för den översta decilens kapitalinkomster reducerades till mindre än hälften mellan dessa två år. Den fortsatta sänkningen av inkomstelitens inkomstandel fram till 1947 (det tredje undersökningsåret) var däremot knuten till de kraftigt höjda inkomstskatterna. Även om den översta decilen hade större bruttoinkomster år 1947 än år 1936, återstod inget av ökningen efter att de ökade skatterna betalats. Skattesatsen för den bäst beställda tiondelen, som var 13,8 procent år 1925, ökade till 17,6 procent år 1936, steg kraftigt till 28,8 procent år 1947 och fortsatte upp till 31,9 procent år 1958. Slutsatsen är att kapitalinkomsternas minskande betydelse i kombination med de höjda skatterna är huvudskälen till den kraftiga utjämningen under 1900-talets första decennier i Sverige. Förklaringarna till utjämningen är därmed desamma som enligt Piketty gällde för Frankrike under samma period.

Vad säger data om kapitalinkomsternas betydelse för toppinkomsterna under senare decennier i Sverige? Det kan vara på sin plats att påminna om att kapitalinkomster är av olika typer. Det finns räntor och utdelningar som är förhållandevis jämnt fördelade i befolkningen och som utvecklas ganska långsamt från ett år till nästa. Därtill existerar realisationsvinster från försålda fastigheter och aktier, ofta koncentrerade till höginkomsttagare och som typ har utvecklats mycket ojämnt över tiden. Som bekant steg börskurserna spektakulärt under 1990-talet, för att sedan snabbt falla. Vi studerar börskursernas betydelse för toppinkomsttagarnas inkomstandel genom att skatta en enkel regressionsmodell där toppinkomsttagarnas inkomstandel relateras till de oberoende variablerna börsens generalindex/SAX-index (deflaterat med BNP) och tiden.¹² Tabell 2b visar det förväntade resultatet att toppinkomsttagarnas inkomstandel följer börsens index och lägg märke

¹¹ Två av de positiva tidstrenderna, men inte den tredje, för Nya Zeeland är signifikanta, och de är starkare än för Sverige. För Indien, där basen för inkomstskatten är liten, finns tidserie endast för den högsta hundradelen. Den indikerar en snabbare ökning än i Sverige. Då vi saknar detaljerade uppgifter för Schweiz och Tyskland, har vi inte skattat tidstrender för dessa länder.

¹² Börsindex har tagits från Statistisk årsbok, SCB, och index sattes till 1 för år 1978.

Tabell 3
Bruttoinkomster
(tkr) och skatteandelar, 2002 års priser.
Valda år

År	Medelinkomst		Top 10		Top 5		Top 1	
	Br ink	Skatt	Br ink	Skatt	Br ink	Skatt	Br ink	Skatt
Göteborg								
1925	59	8,7	198	13,9				
1936	72	10,9	212	17,6				
1947	89	18,9	244	28,8				
1958	105	23,9	253	31,9				
Sverige								
1975	141	30,9	304	42,0	361	44,8	541	50,2
1980	157	30,6	318	41,0	370	43,6	509	48,1
1985	160	31,1	330	39,0	394	40,9	631	42,7
1990	191	31,5	427	38,0	532	39,3	1 035	41,0
1995	166	30,5	369	37,0	450	38,2	748	39,3
2000	205	31,8	583	36,3	798	36,5	1 896	36,0
2002	205	28,9	514	34,2	654	35,2	1 248	36,4

Källa: HINK/HEK och Gustafsson och Johansson (2003).

till att när denna variabel ingår i regressionen, har tiden inte en självständig förklaringsförmåga.¹³

Det svenska skattesystemet har förändrats många gånger under de gångna drygt två decennierna. Mycket omfattande var den reform som genomfördes i början av 1990-talet och den hade många komponenter. Skattebasen breddades. Två baser definierades så att kapitalinkomster numera beskattas oberoende av arbetsinkomsternas storlek och efter en proportionell skattesats. Skatteskalorna för arbetsinkomster förenklades och progressiviteten för höga arbetsinkomster sänktes initialt. En sk brytpunkt infördes vilket innebar att statlig skatt enbart betalas för inkomster över denna. Saneringen av statsbudgetens underskott innebar dock att skattesatserna för personer med medelhöga och höga arbetsinkomster kom att höjas och år 1998 infördes ytterligare en brytpunkt så att det i dagens skattesystem finns två brytpunkter för statlig skatt.¹⁴

Vi undersöker medelskatter beräknade från Göteborgsmaterialet och från HINK/HEK valda år genom att återge skattesatser vid medelvärdet för bruttoinkomst, för den översta decilen och (när det gäller senare år) olika skikt inom den översta decilen.¹⁵ Även om skattebasen inte definierats på

¹³ Roine och Waldenström (2005) redovisar bruttoinkomst inklusive och exklusive realisationsvinster. De finner att medan den förra serien under 1980- och 1990-talen visar ökande inkomstandelar är detta knappast fallet för den senare.

¹⁴ År 2006 var det ingen statlig skatt på bruttoinkomster mellan 0–317 700 kr. Bruttoinkomster mellan 317 700 och 472 300 kr beskattas med 20 procent statlig skatt och för inkomster över 472 300 kr är den statliga skattesatsen 25 procent. Denna skatt benämns ibland i dagligt tal för "värns katt".

¹⁵ Beräkningarna avser hela befolkningen, dvs oberoende av förvävsarbetets omfattning.

samma sätt alla år, t ex ökades den kraftigt när den stora skattereformen genomfördes i början av 1990-talet, kan denna typ av information vara av betydande intresse.

Tabell 3 anger att det genomsnittliga inkomstskattetrycket förvisso numera är högre än under 1900-talets första hälft. Men trots att den översta decilen år 2002 förtjänade dubbelt så mycket som sin motsvarighet i Göteborg 1958 var skattesatsen bara marginellt högre. Det är faktiskt så att sedan 1975 har medelskatten för översta decilen sjunkit mellan varje par av redovisade år. Mest dramatisk är utvecklingen för den mest välbeställda hundradelen. Jämför t ex åren 1980 och 2000 då bruttoinkomsterna mer än tredubblades. Då gick medelskatten ned från 48 till 36 procent. Medan skattesystemet före den stora skattereformen var i stort sett progressivt gentemot sin bas över hela inkomstfördelningen, har denna egenskap försvunnit. Det talar för att om det äldre skattesystemet fortsatt att vara i kraft under 1990-talet skulle en större del av de stora realisationsvinster som toppinkomsttagarna kommit att åtnjuta ha dragits in till statskassan och deras andel av totalinkomsten hade inte blivit lika stor. En annan konsekvens av skattereformen är att arbetsgivarnas kostnader för att betala höga nettolöner har minskat, ett skäl som kan förklara att topplöntagarna erfor en gynnsamare utveckling än andra under 1990-talet.

3. Arbetsmarknaden och topplöner

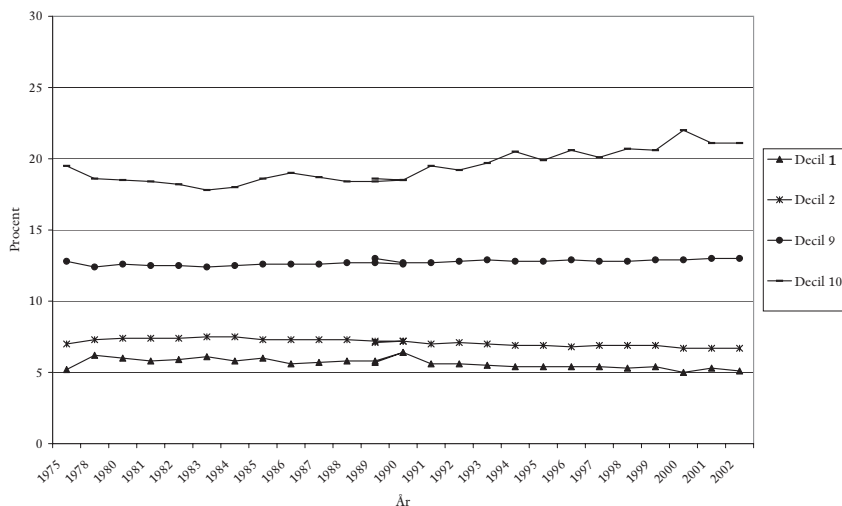
Hur har då arbetsinkomsterna utvecklats för de tio procent av befolkningen som har de högsta lönerna? Vi undersöker heltids- och helårsarbetande personer, arbetsmarknadens kärna.¹⁶ Figur 3 visar de andelar av den totala arbetsinkomstsumman som tillfaller de två lägsta respektive de två högsta decilerna av de 2,3 till 2,5 miljoner löntagarna under perioden 1975 till 2002. De lägsta decilernas andel har legat konstant under perioden, likaså den nionde decilens medan decil tio visar en minskning fram till 1983 och sedan en ökning. Jämfört med figur 1 framträder ”spikarna” inte lika tydligt.¹⁷

Tabell 4 redovisar arbetsinkomsternas medelvärde för de nio lägsta decilerna och den högsta decilen (medelvärden i fasta priser). Vi finner att från 1975 och fram till 1983 minskade reallönerna för decil tio med hela 18 procent, att jämföra med en minskning om bara 5 procent för de andra löntagarna. Undersöker vi perioden 1983 till 1990 finner vi att översta decilens

¹⁶ I den studerade populationen har egenföretagare uteslutits. Medan beräkningarna i föregående avsnitt utgår från hushållens inkomster och individer i analysen åsatts hushållets ”inkomststandard” baseras beräkningarna i detta avsnitt på att individer är såväl inkomstenhet som analysenhet. Noteras bör att urvalet är mindre, det pendlar mellan totalt 6 642 personer till 11 769 personer. Detta gör att skattningar av lönerna för de 1 procent med de högsta lönerna grundas på 66 personer år 1975 och 117 personer år 2002.

¹⁷ En uppdelning av den översta tiondelen i fyra undergrupper som vi gjort anger att öknings-trenden inte är lika stark för den bäst beställda hundradelen löntagare som i figur 2 för den bäst beställda andelen inkomsttagare och att ”spikarna” är lägre.

Figur 3
 Procentuell fördelning av arbetsinkomster i första, andra, nionde och tionde decilen (heltids- och helårsarbete, 1975–2002)



Källa: Bearbetningar av HINK/HEK.

reallöner steg något snabbare än för resten av löntagarna (22 procent att jämföra med 17 procent). Betraktar vi perioden 1995 till 2002 är skillnaderna nu något större (32 procent att jämföra med 23 procent).

Det ligger utanför ramen för denna artikel att reda ut de djupare skälen till att topplöntagarna har haft en mer gynnsam löneutveckling än andra alltsedan första delen av 1980-talet. Men vi vill ändå peka mot att förändrade rättvisenormer kan ha central betydelse. Vi illustrerar denna tankegång genom att studera utvecklingen av arvodet som riksdagsledamöter erhåller för sitt uppdrag och relaterar detta till genomsnittslönerna. På så sätt kan vi få en indikator på fördelningsnormen i samhället, den politiska acceptansen för löneskillnader.¹⁸

Flera intressanta observationer kan göras i tabell 5. Riksdagsmannarvodet sjönk reallt sett med hela 26 procent mellan åren 1975 och 1981, de sista åren under utjämningsperioden, så att gapet till den genomsnittliga heltids- och helårsanställda löntagaren sjönk. Men under de goda åren under andra hälften av 1980-talet steg de förtroendevaldas arvoden snabbare än de anställdas löner. Riksdagsarvodet var då knutet till löneutvecklingen bland tjänstemän inom den statliga sektorn och riksdagsmännen kunde inte själva bestämma sina arvoden, vilket ändrades 1993. Under den djupa nedgången under 1990-talets början låg arvodena i stort sett stilla. 1990-talets goda år innebar dock mycket snabbt ökande arvoden för de för-

¹⁸ Vi begränsar undersökningen till riksdagsmännens arvoden. Traktamente och andra typer av ersättningar tas inte med. Beräkningen av arvodena har genomgått ett par förändringar under tidsperioden. Fram till 1993 skulle arvodena följa och motsvara den genomsnittliga lönen för tjänster som byråchefer vid statliga myndigheter och rådmän, hovrättsråd och kamrarrättsråd. 1994 upphörde denna ordning och nu bestäms arvodet av en särskilt inrättad statsrådsarvodesnämnd. Riksdagsmännen bestämmer alltså sina egna löner. Se Riksdagsarvodet (1998, s 50). Liksom i tabell 4 är analysenheten i tabell 5 individen.

År	Arbetsinkomster (medelvärde) decil 1-9		Arbetsinkomster (medelvärde) decil 10		% av arb ink som tillfaller decil 10		% av arb ink som tillfaller 99-100	
Sverige								
1975	169		367		19,5		3,6	
1978	175		359		18,6		3,3	
1980	168		344		18,5		3,2	
1981	162		329		18,4		3,2	
1982	160		321		18,2		3,1	
1983	160		311		17,8		3,0	
1984	160		316		18,0		3,1	
1985	160		328		18,6		3,2	
1986	165		348		19,0		3,5	
1987	170		351		18,6		3,3	
1988	173		351		18,4		3,0	
1989	179	185	363	385	18,4	18,6	3,0	3,0
1990	186	190	380	389	18,4	18,5	3,2	3,2
1991		177		385		19,5		3,6
1992		177		379		19,2		3,3
1993		175		387		19,7		3,7
1994		179		414		20,5		4,1
1995		175		393		19,9		3,7
1996		186		432		20,6		4,1
1997		190		432		20,1		3,8
1998		209		464		19,8		3,9
1999		203		476		20,6		3,8
2000		208		528		22,0		5,1
2001		212		501		21,1		4,4
2002		215		518		21,1		4,2

Not: Populationen är heltids- och helårsarbetande som inte har företagarkinomster. Skattereformen i början av 1990-talet ökade skattebasen och därmed de uppmätta inkomsterna.

Källa: HINK/HEK.

troendevalda. Ökningen mellan 1993 och 2002 var hela 58 procent, ett tal klart högre än motsvarande reallöneökning för den bäst betalda tiondelen av löntagarna (34 procent) och dubbelt så högt som för den genomsnittlige heltids- och helårsarbetande löntagaren (23 procent). Arvodet har under hela den undersökta perioden varit skattepliktigt och den minskade progressiviteten i skattesystemet har även gynnat riksdagsmännen vars levnadsstandard alltså kommit att allt mer separeras från deras väljares. Kan det inte vara mer än en tillfällighet att under samma år har allmänhetens förtroende för de folkvalda och deras partier stadigt sjunkit? (Se Holmberg och Weibull 2005.)

Tabell 4
Reallöneutveckling
(tkr) och löneandelar
för heltids- och
helårsanställda,
1975-2002.
2002 års priser

Tabell 5
Riksdagsmannarvodet och arbetsinkomster för heltids- och helårsarbetande (tkr), valda år. 2002 års priser

År	Medianinkomst Arbetsinkomst	Riksdagsarvode	Decil 10 Arbetsinkomst	Riksdagsmannarvode i procent av medianen	Decil 10 i procent av medianen
1975	172	365	367	212	213
1981	163	269	329	165	201
1987	172	334	351	195	204
1993	174	315	379	181	218
1999	202	456	466	226	231
2002	214	498	507	233	237

Källa: Beräkningar från HINK/HEK och Riksdagsarvodet (1998, s 52), för år 1999 och 2002 uppgifter från riksdagens informationstjänst.

4. Slutsatser

I denna artikel har vi lagt två nya perspektiv på den svenska inkomstfördelningens utveckling. Det handlar om att studera den långa sikten och att studera toppen av inkomstfördelningen. Underlaget har varit hushållsdata för hela landet för nästan alla år från år 1975 fram till 2002. Dessa har vi länkat bakåt i tiden genom att undersöka situationen i Göteborgs stad under några valda år.

Sedan 1980-talets andra hälft har utvecklingen för toppinkomsttagare varit god, bättre än för andra i befolkningen, även om förändringarna i den översta toppen varit anmärkningsvärt hackiga. Denna period står i stor kontrast till vad som hände under början och mitten av 1900-talet, då välfärdsstaten växte fram. Då skedde inkomstillväxten i fördelningens lägre delar, medan realinkomsterna för de bäst beställda stod still.

Ett viktigt skäl till de välbeställdas skiftande inkomstandelar är kapitalinkomsternas utveckling. För senare år fann vi att 1990-talets börsuppgång och därpå följande nedgång fick stort genomslag i den andel som den bäst beställda hundradelen mottog. Men skälen till toppinkomsttagarnas förändrade inkomstandel är inte begränsade till kapitalinkomsternas skiftande roll. Förändringar i skattesystemet är av betydelse. Ökade skatter var en viktig förklaring till utjämningen då välfärdsstaten började växa fram. Men sedan 1990-talets början har Sverige ett skattesystem i vilket marginalsattesatsen för arbetsinkomster över den högsta brytpunkten är konstant. Dessutom, olika typer av kapitalinkomster, ofta koncentrerade till dem med höga inkomster, beskattas efter en proportionell och förhållandevis låg sattesats. Introduktionen av ett sådant skattesystem indikerar att fördelningsnormen förändrats så att toppinkomster blivit mer tolererade.

En tredje kanal mot ökande inkomstandelar för toppinkomsttagarna sedan 1980-talets första hälft kommer från arbetsmarknaden. Under de goda åren på 1980- och 1990-talen ökade topplönerna snabbare än lönerna

för andra anställda. Sedan den djupa nedgången av ekonomin under 1990-talets början har riksdagsledamöterna höjt sina arvoden i betydligt snabbare takt än vad lönerna har utvecklats för den typiske löntagaren. Även detta indikerar en ökad tolerans för toppinkomster.

Den nya forskningen har hittills pekat mot att 1900-talets första delar var en period med minskande inkomstandelar för toppinkomsttagare i nästan alla undersökta länder. Sveriges långa period av utjämning är alltså föga unik. Men forskningen visar även att utvecklingen under de gångna drygt två decennierna skiljer sig åt mellan länderna. Sveriges utveckling tillsammans med den i Kanada intar en mellanposition. Å ena sidan har toppinkomsttagarnas frammarsch i vårt land inte varit lika snabb som i USA, Storbritannien och Australien. Å andra sidan har det varit svårt att belägga öknings i Nederländerna, Frankrike och Tyskland. Att utröna skälen till att utvecklingen under senare år skiljer sig kraftigt åt mellan länderna bör vara en viktig uppgift för den fortsatta forskningen.

Atkinson, A B (2005a), "Top Incomes in the UK over the 20th Century", *Journal of Royal Statistical Society*, vol 168, part 2, s 325-343.

Atkinson, A B (2005b), "Comparing the Distribution of Top Incomes Across Countries", *Journal of the European Economic Association*, vol 3, s 393-401.

Atkinson, A B och A Leigh (2004), "Understanding the Distribution of Top Incomes in Anglo-Saxon Countries over the Twentieth Century", manuskript, www.andrewleigh.com (2005-12-08).

Atkinson A B och A Leigh (2005), "The Distribution of Top Incomes in New Zealand", manuskript, www.andrewleigh.com (2005-12-08).

Atkinson, A B och T Piketty (red) (2007), *Top Incomes over the Twentieth Century: A Contrast between European and English-speaking Countries*, under utgivning, Oxford University Press, Oxford.

Atkinson, A B och W Salverda (2005), "Top Incomes in the Netherlands and the United Kingdom over the 20th Century", *Journal of the European Economic Association*, vol 3, s 883-913.

Banerjee A och T Piketty (2003), "Top Indian Incomes, 1956-2000", Working Paper 046, Bureau for Research in Economic Analysis of Development (BREAD), Cambridge MA.

Banerjee, A och T Piketty (2005), "Top Indian Incomes, 1922-2000", *World Bank Economic Review*, vol 19, s 1-20.

Björklund, A (2003), "Höga toppinkomster – något att bry sig om?", *Ekonomisk Debatt*, årg 31, nr 7, s 3-4.

Dell, F (2005), "Top Incomes in Germany and Switzerland over the Twentieth Century", *Journal of the European Economic Association*, vol 3, s 412-421.

Gustafsson, B och M Johansson (2003), "Steps Toward Equality. How and Why Income Inequality in Urban Sweden Changed During the Period 1925-1958", *European Review of Economic History*, vol 7, s 191-211.

Gustafsson, B och E Palmer (2001), "90-talets inkomstklyftor – hur de ökade och varför", *Ekonomisk Debatt*, årg 29, nr 7, s 487-498.

Holmberg, S och L Weibull (red) (2005), *Lyckan kommer, lyckan går. Trettio kapitel om politik, medier och samhälle*, SOM-undersökningen 2004, SOM-rapport 36, Göteborg, SOM-institutet, Göteborgs universitet.

Kuznets, S (1953), *Shares of Upper Income Groups in Income and Savings*, National Bureau of Economic Research, Cambridge MA.

Kuznets, S (1955), "Economic Growth and Economic Inequality", *American Economic Review*, vol 45, s 1-28.

Piketty, T (2001), *Les Hauts Revenus en France au XXe Siècle. Inégalités et Redistributions 1901-1998*, Bernard Grasset, Paris.

Piketty, T (2003), "Income Inequality in France, 1901-1998", *Journal of Political Economy*, vol 111, s 1004-1042.

Piketty, T och E Saez (2002), "Inkomstskillnader i USA, 1913-1998", *Ekonomisk Debatt*, årg 30, nr 1, s 15-31.

Piketty, T och E Saez (2003), "Income Inequality in the United States, 1913-1998", *Quarterly Journal of Economics*, vol 118, s 1-39.

REFERENSER

Regeringens proposition (2004/05:100), bilaga 3, *Fördelningspolitisk redogörelse*.

Riksdagsarvodet (1998), *Betänkande av den av riksdagens förvaltningsstyrelse utsedde särskilde utredaren*, Stockholm.

Roine, J och D Waldenström (2005), "Top Incomes in Sweden over the Twentieth Century", SSE/EFI Working Paper Series in Economics and Finance 602, Handelshögskolan, Stockholm.

Roine, J och D Waldenström (2006), "Svenska toppinkomsters utveckling 1903-2004", *Ekonomisk Debatt*, årg 34, nr 8, s 16-33.

Saez, E (2005), "Top Incomes in the United

States and Canada over the Twentieth Century", *Journal of the European Economic Association*, vol 3, s 402-411.

Saez, E och M R Veall (2003), "The Evolution of High Incomes in Canada, 1920-2000", NBER Working Paper 9607. (En kortare version har publicerats som Saez, E och M R Veall (2005), "The Evolution of High Incomes in Northern America: Lessons from Canadian Evidence", *American Economic Review*, vol 95, s 831-849.)

Svallfors, S (1998), "Folk föraktar inte fattiga – det är bara de mycket rika som saknar medkänsla", *Socialpolitik*, nr 2, s 12-16.