

# Långt bort, kallt och blåsig? Trivs svenskar i norr med sina liv?

*Den internationella lyckoforskningen pekar på ett antal faktorer som påverkar den upplevda lyckan. I en enkät skickad till 4 000 norrlänningar, besvarad av 2 392 individer, bekräftas flera av dessa hypoteser. Högre inkomst, särskilt relativ inkomst, leder till högre lycka, liksom en religiös övertygelse, att ha ett fast jobb, att vara frisk och att ha gjort karriär. I strid med internationell forskning kan de som tillhör en nationell minoritet uppleva högre lycka, i alla fall om man är same eller tornedaling. Geografisk hemvist kan också påverka lyckan: Skellefte- och pitebor är klart lyckligare än genomsnittsnorrlänningen.*

Är ekonomisk framgång avgörande för människors värdering av sina liv? Med andra ord, innebär högre inkomster mer lycka jämfört andra livsvärden som en optimistisk livshållning, mer av utbildning, att ha en religiös övertygelse, att vara gammal eller ung, att tro sig vara frisk, att vara invandrare, att tillhöra en nationell minoritet eller att bo på en speciell plats? Det är frågor följande artikel ger svar på.

## 1. Lyckoforskningens huvudfråga

Återkommande har samhällsdebatten, förmodligen mest i den rika delen av världen, kommit att kretsa runt frågan om människor blir lyckligare av ekonomisk tillväxt, dvs av att få högre inkomster och därmed möjlighet att köpa allt mer av varor och tjänster av olika slag. Ett sätt att ironiskt karaktärisera det många uppfattar som en starkt materialistisk, konkurrens- och prestationsinriktad mentalitet i USA, dvs ”the American Way of Life”, är att säga att ”Den som har mest ägodelar då han avlider har vunnit!”. Finns det då något samband mellan inkomster och människors välbefinnande och kan vi säga något generellt om detta i ett svenskt och främst nordsvenskt sammanhang? Det är den fråga föreliggande artikel ska besvara.

I en nyligen genomförd granskning av norrlänningarnas ”syn på livet” har Kerstin Westin visat att arbetet, fritid och att finnas i sitt sociala sammanhang, dvs närhet till vänner, familj och släkt värderas högt, medan ”the American Way of Life”, dvs att göra karriär, värderas påtagligt lågt. En slutsats är också att små regionala skillnader finns i norr beträffande sådana livsvärden. Inte heller ”socialt arv”, dvs den hemmiljö där man växt upp, verkar påverka dessa attityder nämnvärt eller om man bott länge på samma ort (Westin 2009).

Vad har då forskningen generellt att säga om människors subjektiva, dvs

### **NILS-GUSTAV LUNDGREN**

arbetar vid Centrum för regionalvetenskap, CERUM, vid Umeå universitet, men är också knuten till Luleå tekniska universitet som professor i ekonomisk historia. Lundgrens forskning har främst varit inriktad på tekniska och institutionella förändringars betydelse för ekonomisk utveckling på lång sikt i såväl ett lokalt, regionalt, nationellt som internationellt perspektiv. Föreliggande artikel är skriven inom ramen för det av CERUM bedrivna projektet ACANALYS. [nils-gustav.lundgren@cerum.umu.se](mailto:nils-gustav.lundgren@cerum.umu.se)

sina egna uppfattningar om sina liv? Vilka är, eller upplever sig vara, lyckliga eller olyckliga och vad påverkar i så fall en sådan livshållning/värdering?

Under senare år har allt fler samhällsvetare, sedan länge sociologer, men i allt högre grad också ekonomer och statsvetare kommit att intressera sig för s k lyckoforskning. En startpunkt för den ekonominriktade lyckoforskningen är en artikel av ekonom-historikern Richard Easterlin som år 1974 i ett kapitel i en festskrift tillägnad Moses Abramowitz publicerade *Does Economic Growth Improve the Human Lot? Some Empirical Examples* (se även Easterlin 1996, 2001).

Den uppmärksamhet som Easterlin väckte med sin artikel utgick från ett diagram som visade hur USAs befolkning sedan 1950-talet fördelat sina svar på frågan: ”Sammantaget, skulle du säga att du är Mycket lycklig, Ganska lycklig, Inte särskilt lycklig alternativt Inte alls lycklig”? Det Easterlin då visade var att den andel av USAs befolkning som sade sig vara ”på det hela taget mycket lyckliga” inte blev större trots att USAs bruttonationalprodukt, dvs medborgarnas inkomster, hela tiden ökade. Andelen ”lyckliga” var i stort sett oförändrad på värden runt 35–37 procent. Om någon tendens fanns var den snarast att andelen ”Mycket lyckliga” minskade över tid, en trend som dock inte är statistiskt signifikant (Easterlin 2001, s 202).

Om man däremot undersöker människors lycka i en tvärsnittsstudie, dvs att vid samma tidpunkt jämföra människor med olika inkomster, anger alltid betydligt fler med höga inkomster en hög grad av lycka jämfört med personer med låga inkomster. Det gäller såväl i tvärsnittsdata avseende individer som för länder. Det faktum att ökande inkomster i ett land inte medför fler lyckliga, samtidigt som människor med större inkomster säger sig vara lyckliga har fått beteckningen ”Easterlin-paradoxen”. Hur kan då denna paradox förklaras?

Två förklaringar har lanserats vilka båda bygger på en relativisering, dvs att människor dels jämför sig med hur man själv har det nu jämfört med hur man hade det tidigare, dels hur andra har det nu jämfört med hur man själv har det, dvs hur mitt liv utvecklats i förhållande till andra som jag jämför mig med. Den absoluta inkomstnivån, alltså skillnaden i materiell välfärd mellan då och nu, skulle då ha ett tämligen försumbart inflytande på lyckokänslan.

Om så skulle vara fallet skapas en, ur ideologisk synpunkt, problematisk slutsats, dvs att om en individ har framgång som tar sig uttryck i t ex en inkomstökning så kan det generera en ”lycko-/välfärdsförlust” för andra. Då ligger policyslutsatsen nära till hands att högre inkomstskatter, som håller tillbaka inkomstmotiverade arbetsinsatser, kan höja ett samhälles totala ”lyckonivå”. Det är i starkt sammandrag vad den polemik som Daniel Lind och Johan Norberg ”utkämpat” i *Ekonomisk Debatt* handlar om (Lind 2005; Norberg 2006).

Norberg menar att må så vara att mer pengar/ägodelar inte gör oss lyckligare, men att med medvetna politiska åtgärder ”stänga framtiden”, dvs släcka förhoppningen om framtida förbättringar för människorna, defini-

tivt skulle göra ”stor olycka” för flertalet människors upplevelse av livet.

Vad har då Easterlin själv att säga om ”sin paradox” dvs mellan ekonomi/inkomst och välbefinnande/lycka? Hans slutsats är i korthet att ”Allmänt uttryckt samvarierar lyckan, eller det subjektiva välbefinnandet, (positivt) med den egna inkomsten, medan den samvarierar negativt med andra människors inkomst” (Easterlin 2001, s 206ff). Han framhåller dessutom att aspirationsnivån hos människorna hela tiden höjs med ökande inkomster varför lyckan inte självklart stiger trots ”mer pengar per person” (mer om detta, se Graham 2009).

Empiriskt inriktad ”lyckoforskning” baserad på individundersökningar har vanligen kunnat visa att hög inkomst, hög utbildning, ett sammanhållet familjeliv, en god hälsa och en religiös och optimistisk livshållning positivt korrelerar med lycka. Vissa studier antyder också att kvinnor ofta är mer tillfreds med sina liv än män. Dålig hälsa, låga inkomster, låg utbildning, arbetslöshet, att vara invandrare, att tillhöra en nationell/etnisk minoritet och ensamhet brukar däremot vara negativt korrelerade med lycka (för översikter se Lind 2005, Norberg 2006, Graham 2009 samt Fleurbaey 2009).

Vi ska nu undersöka om boende i Sverige, i detta fall norrlänningar, med sådana personliga attribut upplever en tillfredsställelse eller otillfredsställelse med sina liv. Den omfattande enkät som på de nordligaste landstingens uppdrag, dvs Jämtland, Västernorrland, Väster- och Norrbotten, gjordes hösten 2008 kan bidra till ett svar på frågan. Enkäten distribuerades till ca 4 000 norrlänningar på ett sådant sätt att representativitet skulle uppnås såväl beträffande ålder och kön, som fördelning på län, liksom på tätort respektive glesbygd. Totalt 2 392 personer besvarade enkäten, en svarsfrekvens på 64,1 procent. Undersökningens genomförande motiverades av ett politiskt behov av ett vetenskapligt baserat kunskapsunderlag för den komplicerade process som syftar till någon form av storregionbildning i norr. Undersökningen finns avrapporterad i *Kan norra Sverige regionaliseras? Politiska beslutsprocesser och medborgarperspektiv* (Lidström 2009).

Den norrländska enkäten är delvis identisk med de undersökningar SOM-institutet vid Göteborgs universitet genomfört sedan 1996 på såväl nationell nivå som i region Skåne och Västra Götaland. I dessa undersökningar finns ingen fråga som explicit handlar om lycka, dvs av typen är du ”lycklig eller olycklig”. Dock har svar på ett antal frågor med näraliggande innehåll nyttjats för att skapa olika mått på lycka, eller att vara ”tillfreds-med-livet” bland norrlänningar och svenskar.

## 2. Hur ett norrländskt lyckoindex har konstruerats

För att få ett sammanfattande mått på norrlänningarnas tillfredsställelse med sina liv har ett ”lyckoindex” konstruerats. Detta index baseras på individernas svar på frågor om självskattad hälsa, förtroende för andra människor i allmänhet liksom på den plats där man bor, en sammantagen värdering av livsvillkoren där man lever, i vilken grad man känner samhörighet

med andra och om man upplever en hög grad av trygghet i sina liv. Vi antar alltså att om en människa känner sig frisk, har stort förtroende för, och känner stor samhörighet med andra människor där man bor, och upplever stor trygghet i sitt liv, då uttrycker detta också en hög grad av välbefinnande, alltså någon form lycka. Hur har då detta lycko- eller tillfreds-med-livet-index mer exakt konstruerats?

Den personliga hälsan antas här vara en viktig ingrediens i ett lyckligt liv. Ett mått, vanligt i forskningen om folkhälsa, är att ställa frågan; ”Hur bedömer du ditt allmänna hälsotillstånd?”, med svarsalternativen från värdet 0 för ”mycket dåligt” upp till värdet 10 för ”mycket gott”. I här konstruerat lyckoindex har värdena 8–10 getts värdet 1 medan alltså de som angett värden från 7 och nedåt fått värdet 0.

Som ett annat mått på ”välbefinnande” har det förtroende för andra människor som en individ uttrycker kommit till användning. Det gäller såväl människor i allmänhet som de som finns i den omedelbara omgivningen. På frågan ”Enligt din mening, går det att lita på människor i allmänhet?” utgörs svarsalternativen av en elvgradig skala från ”Inte alls” med värdet 0 till värdet 10 för ”Det går att lita på andra människor”. Här har åter igen endast de som angett höga värden dvs 8–10 getts värdet 1, medan 7 och lägre fått värdet 0.

En sammantagen värdering av livsvillkoren där man bor ingår också i vårt ”lyckoindex”. På frågan ”Vad anser du om livsvillkoren på den ort där du bor”, har de som svarat ”Mycket bra” fått värdet 1, medan de som svarat ”ganska bra”, ”ganska dåligt” och ”mycket dåligt” fått värdet 0.

Att inte känna sig utanför det sammanhang i vilket man lever torde också, på goda grunder, antas vara en viktig del av välbefinnandet. Vi antar alltså att människan är en flockvarelse vilket ligger helt i linje med ”lyckoforskningens” utgångspunkter och slutsatser. För att fånga en sådan individuell inställning har de som angett ”Stor samhörighet i det dagliga livet med andra på den ort där jag bor” fått värdet 1 och alla andra på en 7 gradig skala fått värdet 0.

Att känna trygghet på den ort där man bor kan också antas vara ett viktigt inslag i tillfredställelsen med livet. På frågan ”Känner du dig trygg på den ort där du bor”, där en 4 gradig skala varit värdet 1 för ”Mycket trygg” till värdet 4 ”Inte alls trygg”, har den som angett värdet ”Mycket trygg” i vårt index fått värdet 1 medan alla andra fått värdet 0.

Givetvis finns ett betydande mått av godtycklighet i detta liksom i alla andra försök att definiera ”lycka”. Lyckoforskningen har ägnat stor möda åt denna ”källkritiska” aspekt, dvs hur bör sådana frågor utformas och hur kan svaren tolkas, när de ställs och i vilken ordning osv. Var och en kan ju säkert intyga att om jag får den frågan på måndag förmiddag efter en ”tung helg” med ångest inför den arbetsvecka som stundar, eller om jag får den på fredag eftermiddag med förhoppningar om ”möjligheter” inför helgen framför mig, kan svaren se annorlunda ut, även om livet i grunden är totalt oförändrat. Jag kan också en onsdag förmiddag se fram emot en middag med gamla

god vänner på kvällen som jag uppskattar och som gör mig uppåt till sinnes, vilket kanske skulle påverka mig om jag just då fick fylla i en ”lyckoenkät”. Men även om festen blir lyckad så varför skulle jag i allmänhet ha blivit än lyckligare på torsdag förmiddag av en tämligen normal upplevelse, som dock givetvis ger livet stor mening? (se Norberg 2006, s 47f).

Det hade varit möjligt med en betydligt mer ”fin-graderad” skala. Men då frågorna har olika skalor, från 0–10, från 0–7 alternativt från 0–4, innebär det en svårighet att väga olika dimensioner av lycka mer ”fingraderat” mot varandra. Därför har vi valt en såväl enkel, lättbegriplig som förhoppningsvis robust mätning, dvs att enbart ge värdet 1 till de individer som ligger mycket högt, eller allra högst, i de respektive dimensionerna, samt att ge en hög värdering i olika dimensioner av livet samma värde, dvs 1.

Här har vi alltså valt att främst beakta de personer som i ett eller flera avseenden uttrycker mycket höga värden i någon av de sex dimensionerna. Sammantaget innebär detta att ett ”lycko-” eller ”tillfreds-med-livet-” index konstruerats som kan ha sju värden, dvs från noll upp till som mest sex. Det innebär att de som fått värdet 0 inte i ett enda avseende värderat ”kvaliteten på sitt liv” som mycket hög, alternativt att göra det i som mest sex avseenden dvs en mycket lycklig norrlänning.

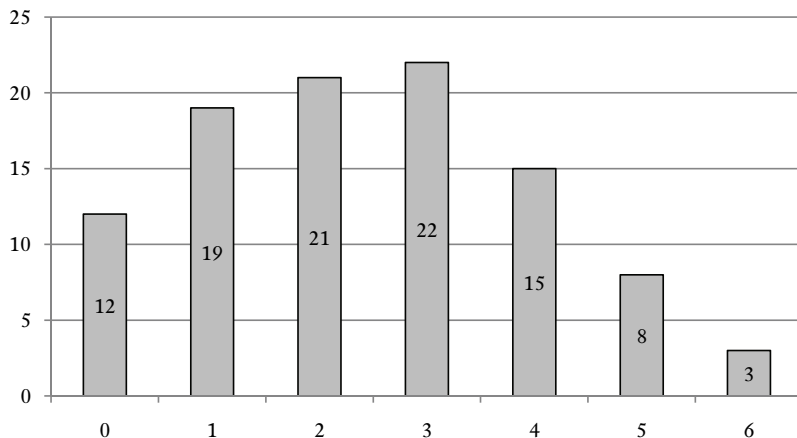
### 3. Hur fördelas ”lyckan” bland norrlänningarna?

Hur den totala populationen om 2 392 norrlänningar fördelas på dessa 7 kategorier framgår av figur 1. Där ser vi att kategorin med värdet 0 omfattar 12 procent av norrlänningarna, dvs inte angett ett mycket högt värde på någon av de sex frågorna, dvs i att åtminstone ett avseende ange en mycket hög värdering av sitt liv. Det är ungefär samma andel som finns i de två högsta grupperna, alltså med värden som summerar sig till 5 eller 6, som sammantaget omfattar drygt 11 procent. Det stora flertalet, 62 procent av de nära 2 400 respondenterna, har angett höga värden i en och upp till tre av de dimensioner vårt index fångar. Någon perfekt normalfördelning finns inte, utan en viss snedfördelning mot ”det olyckliga” hållet finns. Måhända ser vi här en empirisk illustration av ”fördomen” eller ”föreställningen” om den något tungsinte norrlänningen eller kanske t o m den ”dystre” svensken?

I den nationella SOM-undersökning som också genomfördes hösten 2008 finns en fråga som i 21 dimensioner försöker mäta hur ett välbefinnande med livet bland svenskarna värderas och påverkas av olika faktorer. Där framgår att en god hälsa, familjen, ett bra boende, goda vänner och en god ekonomi, inre harmoni och ett existerande kärleksförhållande är avgörande för välbefinnandet med livet. Däremot betyder socialt anseende, att se bra ut och vara välklädd, att ha en religiös tro eller att ha ett politiskt intresse relativt lite för välbefinnandet (Nilsson och Weibull 2009, s 103).

Om dessa resultat relateras till figur 1 så framgår att i den nationella SOM-undersökningen är 9 procent av svenskarna definitivt inte alls nöjda med sina liv, dvs i stort sett samma andel som bland norrlänningarna bland

Figur 1  
Fördelning av lycka  
bland Norrlands  
befolkning hösten  
2008 (N=2 392)



Källa: Enkätundersökning Medborgare i norr 2008, se Lidström (2009).

vilka 12 procent inte i någon dimension angett ett högt värde i det lyckoindex vi konstruerat. I Riks-SOM undersökningen 2008 anger 59 procent av svenskarna att de är ”ganska nöjda med sina liv”, dvs samma andel som angett värden mellan 1 och 3 bland norrlänningarna, alltså att i minst ett och upp till tre avseenden ha angett att de är mycket nöjda med sina liv.

I SOM-undersökningen anger 32 procent att de är ”mycket nöjda” med sina liv, dvs nära det värde figur 1 visar bland norrlänningarna bland vilka drygt 25 procent angett en mycket hög tillfredsställelse med livet, dvs i 4 till 6 av de slag av lycka vårt index fångar. Förmodligen har vi här att göra med mycket stabila strukturer bland svenskarna.

Vi ska nu närmare undersöka vad som kan förklara skillnaderna mellan olika människor beträffande grad av att vara tillfreds med livet, men också om det finns regionala och inomregionala variationer i lycka i norra Sverige? I tabell 1 nedan har graden av tillfredsställelse med livet, enligt ovan beskrivet index, relaterats till respektive norrlandslän, olika kommuntyper samt total folkmängd i respektive kommun. För att öka överskådligheten har de sju värdena slagits samman till endast tre, dvs 0-1 betecknat som ”låg lycka”, 2-3 som ”viss lycka” och 4-6 som ”hög lycka”.

Där framgår att väster- och norrbottningar upplever en något större tillfredsställelse med sina liv jämfört med västernorrlänningar och jämtar. I de två nordligaste länen finns 28 procent av befolkningen i gruppen med störst tillfredsställelse, dvs med indexvärden mellan 4 och 6 mot 23 procent i de båda andra länen (en skillnad statistiskt signifikant på 0,002-nivån enligt Chi2 test). Hur motsvarande fördelning ser ut där befolkningen fördelats på olika typer av kommuner, dvs kust-, inlands- eller fjällkommuner framgår också av tabell 1. Där ser vi att små skillnader finns mellan olika typer av kommuner, men att något fler i kustkommunerna finns i kategorin ”hög lycka”, men också i kategorin med lägst värde, skillnader som dock inte är statistiskt signifikanta.

	Låg lycka 0-1	Viss lycka 2-3	Hög lycka 4-6	N
Norrbottnen	27,3	45,0	27,7	660
Västerbotten	29,5	42,3	28,2	698
Västernorrland	35,8	41,5	22,7	656
Jämtland	31,0	46,0	23,0	378
Kustkommun	22,2	62,9	14,9	1 421
Inlandskommun	20,4	68,3	11,3	612
Fjällkommun	18,9	69,1	12,0	359
0-10 000 invånare	20,8	68,3	10,9	341
10 001-15 000 invånare	19,9	68,3	11,8	246
15 001-30 000 invånare	22,7	66,9	10,4	462
30 001-w invånare	21,1	63,3	15,6	1 343

*Tabell 1*  
Andel av befolkningen som angett en låg, viss samt hög grad av lycka relaterat till län, kommuntyp samt kommunens folkmängd (procent)

*Källa:* Enkätundersökning Medborgare i norr 2008, se Lidström (2009).

I vad mån kan då skillnaderna mellan län, fjäll, inland eller kust vara en ”effekt” av respektive kommuns folkmängd, dvs finns det en skillnad mellan befolkningsmässigt små respektive stora kommuner? Tabell 1 visar att i stort sett samma andel av befolkningen, oavsett kommunens folkmängd, finns i den lägsta kategorin, dvs olyckliga, samtidigt som en signifikant högre andel (enligt Chi2 test på 0,005-nivån) finns i gruppen ”hög lycka” i kommuner med mer än 30 000 invånare, vilket i norr handlar om Östersund, Sundsvall, Örnsköldsvik, Umeå, Skellefteå, Piteå och Luleå.

En sammantagen slutsats är dock att påtagligt små geografiska skillnader finns mellan län och kommuner och att, i den mån statistiskt signifikanta skillnader finns, beror det med stor sannolikhet i första hand på att befolkningen är olika sammansatt i olika delar av Norrland, med avseende på ålder, hälsa, kön, utbildning, inkomst och arbetsmarknadssituation, dvs sådana faktorer som den inledningsvis beskrivna lyckoforskningen utpekat som avgörande för en människas subjektiva välmående.

Att det med stor sannolikhet förhåller sig så visar tabell 2 där grad av tillfredsställelse med livet relaterats till inkomst respektive utbildning. Som framgår finns betydligt fler individer i den högsta kategorin av lycka bland höginkomsthushåll liksom bland personer som har en universitets- eller högskoleutbildning.

Med utgångspunkt i den nationella och internationella forskning som inledningsvis presenterats ska vi nu undersöka vilka attribut på individnivå som kan relateras till en högre eller lägre grad av tillfredsställelse med livet. Är det så, bland de 2 392 norrlänningar som besvarat en enkät hösten 2008, att högre inkomster, mer utbildning, att vara kvinna, att ha en religiös livshållning, att vara optimist och ha framgång i livet, i meningen att ha gjort en ”klassresa uppåt”, positivt samvarierar med lycka?

Innebär samtidigt arbetslöshet, låg utbildning, dålig hälsa, små inkom-

Tabell 2  
Andel av befolkningen som angett en låg, viss och hög grad av lycka fördelad på inkomst och utbildning

	Låg lycka 0-1	Viss lycka 2-3	Hög lycka 4-6	N
w- 20 000 kr	28,7	62,4	8,8	407
20 0001-400 000 kr	20,7	67,8	11,4	752
400 001-600 000 kr	18,7	66,1	15,2	705
600 001- w kr	16,0	63,1	30,9	363
Grundläggande utbildning	24,8	65,0	10,2	646
Gymnasium	20,9	65,2	13,9	798
Universitet/högskola	18,0	66,0	16,0	911

Källa: Enkätundersökning Medborgare i norr 2008, se Lidström (2009).

ster, att vara invandrare eller att tillhöra en nationell minoritet att personen är missnöjd med sitt liv?

Vi ska också undersöka om vissa regionalpolitiska ”fördomar/dogmer” håller inför en empirisk test. Det handlar då om att ett rikt kulturliv har avgörande betydelse för livsmiljön på en ort eller i en region och om att norrlänningen egentligen inte är företagsam utan helst vill leva sitt liv som löntagare.

En sammantagen slutsats på dessa frågor ger tabell 3 (där kursiv stil markerar signifikanta effekter på minst 5 procent nivå). Där framgår att högre inkomster definitivt höjer graden av att vara nöjd med sitt liv, dvs det tidigare forskning visat. Det mått på inkomst vi här använt är hushållets inkomst i procent av genomsnittsinkomsten i den kommun där hushållet i fråga bor. Detta relativa inkomstmått är givetvis starkt korrelerat med absolut inkomst, men det relativa inkomstmåttet har en starkare effekt på ”tillfredsställelsen med livet” jämfört med ett absolut inkomstmått. Det indikerar att inte bara den absoluta, utan också, kanske än mer, den relativa inkomsten har påtaglig betydelse för livskvalitén. Richard Easterlin och andra lyckoforskare har alltså här visst stöd för sin uppfattning att den relativa inkomsten är mycket väsentlig för den subjektivt upplevda lyckan. En månadslön som professor på 50 000 till 70 000 kr i månaden är kanske något av ett ”livsmisslyckande” i Danderyd, Täby eller Lidingö, men möjligen inte riktigt i samma omfattning i Växjö, Umeå, Luleå eller Linköping.

Tabell 3 visar också att högre utbildning höjer ”lyckan”, dock bara till mindre än hälften av den effekt en inkomst ger (utbildning är här indelad i sex kategorier; ej slutförd grundläggande utbildning, slutförd grundläggande utbildning men ej gymnasieexamen, slutförd gymnasieexamen, slutförd eftergymnasial examen, högskole-/universitetsstudier samt examen från högskola/universitet på såväl grund- som forskarnivå).

Måttet på en optimistisk livshållning baseras på svar på nio frågor där personerna tillfrågats om de tror att förhållandena på deras bostadsort kommer att bli bättre eller sämre. De som svarat ”Mycket bättre” har getts värdet 1 och alla andra 0, vilket innebär att variationen i ”optimism” kan



vara mellan 0 och 9 bland norrlänningarna. En ”optimistisk livshållning” har en effekt lika stark som inkomsten och är klart kraftigare än för utbildning. Det kan här anmärkas att detta ”optimist-/pessimist-index” inte alls samvarierar med storleken på den ort där personen bor, med inkomst eller utbildning, men dock samvarierar negativt med ålder. Ju äldre man är, speciellt från övre medelåldern, desto svårare verkar det vara att se förbättringar framför sig.

Att vara arbetslös eller sjukpensionär sänker påtagligt lyckan medan en religiös livsåskådning påtagligt höjer den. Vi ser också att en ”klassresa uppåt”, dvs att en person angett en uppväxtmiljö i ett arbetar- eller jordbrukarhem, men nu finns i ett högre tjänstemanna-, akademiker- eller företagarhem, höjer lyckan. Däremot förefaller en klassresa i motsatt riktning inte medföra en mindre grad av lycka.

Den i internationell forskning vanligen förekommande slutsatsen att vara invandrare, liksom att tillhöra en nationell minoritet, är förknippat med att må sämre, kan definitivt inte verifieras i Norrland. Attributet invandrare har en negativ, men dock inte någon statistisk signifikant, effekt. Samtidigt kan vi konstatera att om man har en stark samisk eller tornedalsk identitet värderar man kvalitén på sitt liv klart högre, ”allt annat lika”, dvs i strid med internationell forskning om nationella minoriteters utsatta position (för hur en ”stark” tornedalsk och samisk identitet definierats, se Lundgren (2009)). I en binär analys finns dessutom stöd för denna slutsats. Bland alla norrlänningar finns knappt 26 procent i kategorin med värdena mellan 4 och 6 i vårt ”lyckoindex”, att jämföra med 31 procent bland tornedalningar och drygt 34 procent bland samerna (en statistiskt signifikant skillnad på 0,000-nivån enligt Chi2-test). Att ha en identitet relaterad till någon av de tre övriga nationella minoriteterna, judar, romer och svenskfinländare, uppvisar däremot ingen signifikans i någondera riktningen.

I den regionalekonomiska forskningen, såväl internationellt som nationellt, om vad som gynnar en positiv regional utveckling har en rik kulturell miljö återkommande framhållits som avgörande. Det är en hypotes som i den svenska regionalpolitiska debatten tidigt och energiskt framförts av Åke E Andersson (se Andersson, 1985, 1988a, 1988b). Ett rikt kulturliv skulle, enligt ett sådant synsätt, vara avgörande för om en attraktiv livsmiljö kan skapas lokalt och regionalt som i sin tur kan attrahera såväl företag som enskilda människor.

I tabell 3 framgår att om en norrlänning tillmäter kultur stor betydelse (som ”mycket viktigt”), då upplever man också sitt liv i en mer positiv dager. I tabell 3 ser vi också att ålder inte påverkar den generella tillfredsställelsen med livet. En icke linjär skattning av ålder har testats, men inte gett någon statistisk signifikans, dvs att en positiv livshållning skulle kunna existera upp till en viss ålder, för att därefter avta, tycks inte vara fallet i Norrland. Unga och äldre verkar ha en liknande värdering av sina liv. Inte heller finns någon könsskillnad i Norrland i detta avseende.

Den tolkning vi kan göra av tabell 3 är att om man har en 10 procent högre

Tabell 3  
Vilka attribut förklarar en norrländnings lycka?

Oberoende variabler	Skattad koefficient	Standardfel	Standardiserad koefficient	t-värde	p-värde
Konstant	2,068	0,259		7,897	0,000
Utbildning	0,192	0,083	0,067	2,327	0,002
Inkomst (relativ)	0,562	0,171	0,102	3,288	0,001
Optimist	0,512	0,105	0,118	4,896	0,000
Religiös	0,341	0,098	0,085	3,474	0,001
Kultur mycket viktigt	0,342	0,087	0,091	3,753	0,000
Arbetslös	-0,513	0,245	-0,052	-2,093	0,037
Sjukpensionär	-0,459	0,163	-0,069	-2,812	0,005
Flyttplaner	-0,492	0,107	-0,112	-4,608	0,000
Löntagare	0,267	0,095	0,084	2,824	0,005
Företagare	0,163	0,163	0,026	1,001	0,317
Klassresa upp	0,226	0,120	0,048	1,883	0,047
Klassresa ner	0,949	1,497	-0,015	-0,634	0,526
Same	0,286	0,127	0,056	2,253	0,024
Tornedaling	0,310	0,123	0,066	2,513	0,012
Svenskfinländare	0,043	0,125	0,009	0,344	0,731
Rom	-0,081	0,268	-0,002	-0,065	0,948
Jude	0,215	0,208	0,029	1,034	0,301
Invandrare	-0,244	0,173	-0,035	-1,411	0,158
Ålder	0,001	0,003	0,010	0,374	0,708
Östersund	-0,055	0,160	-0,009	-0,343	0,768
Sundsvall	-0,040	0,134	-0,008	-0,295	0,768
Umeå	0,093	0,131	0,018	0,708	0,479
Skellefteå	0,402	0,145	0,070	2,772	0,006
Piteå	0,676	0,191	0,087	3,559	0,000
Luleå	0,161	0,159	0,026	1,010	0,312
Fjällkommun	0,082	0,115	0,019	0,719	0,472
Kvinna	-0,007	0,077	-0,002	-0,090	0,928

N=2192. Beroende variabel utgörs av här konstruerat "tillfreds-med livet-index" som kan variera mellan 0 och 6. Skattningen genomförd med en OLS log-log modell. Alla oberoende variabler utom inkomst, utbildning, ålder och optimism är dummyvariabler. P-värdet är ensidigt signifikantest av korrelationen. Adj. R<sup>2</sup> = 0,135.

Källa: Enkätundersökning Medborgare i norr 2008, se Lidström (2009).

inkomst då ökar "lyckan" med drygt 5 procent. En lika stark effekt finns av att ha en mer optimistisk livshållning. Att vara sjukpensionär eller arbetslös sänker lyckan med ca 25 procent, liksom att umgås med flyttplaner. I det senare faller finns dock givetvis ett påtagligt problem med kausalitetens riktning, dvs vad som är "beroende" respektive "oberoende" variabel. Att tänka på att flytta beror alldeles säkert i hög grad på just "otrivsel med livet" av något slag, dvs personer med flyttplaner kan undersökas som en beroende variabel som ska förklaras med annat, t ex tillfredsställelse med det liv där man nu bor. Dock kan vi dra slutsatsen att flyttplaner är starkt negativt korrelerade med de mjuka faktorer/omdömen vårt lyckoindex uttrycker. Vi

kan också notera att om man bor i de befolkningsmässigt allra minsta kommunerna i norr, dvs en fjällkommun, så har det inte någon signifikant effekt på välbefinnandet i någondera riktningen.

I tabell 3 ser vi att två geografiska orter faktiskt uppvisar statistisk signifikans. Om man är ”skellefte- eller pitebo” då upplever man livet som klart mer positivt. Att vara ”pitebo” skulle enligt dessa resultat vara förknippat med att man är hela 2 ”enheter” lyckligare på den 7-gradiga skalan, dvs ”28 procent lyckligare” medan skellefteborna är ca 22 procent lyckligare, ”allt annat” lika!

Av tabell 3 framgår också att en tillvaro som löntagare signifikant höjer norrlänningens livstillfredsställelse. Att var företagare har däremot inte någon signifikant effekt i någondera riktningen. Måhända återspeglar detta ett av norra Sveriges, liksom många andra svenska regioners, grundläggande regionala utvecklingsproblem, nämligen en stark ”löntagarkultur” och avsaknaden av en stark ”entreprenörskultur”?

Hur stor del av variationen i välbefinnande hos nästan 2 200 norrlänningar kan då ”förklaras” med dessa faktorer? Då visar det sig som alltid, att relativt låga förklaringsgrader gäller, dvs att utifrån tämligen ”trubbiga bakgrundsfaktorer” förutsäga en viss individs värdering av livet. De i tabell 3 redovisade effekterna kan endast förklara ca 13,5 procent av den totala variationen mellan individerna.

Andersson, Å E (1985), *Kreativitet. Storstadens framtid*, Prisma, Stockholm.

Andersson, Å E (1988), *Universitet. Regioners framtid*, Prisma, Stockholm.

Andersson, Å E och U Strömquist (1988), *K-samhällets framtid*, Prisma, Stockholm.

Easterlin, R (1974), ”Does Economic Growth Improve the Human Lot? Some Empirical Examples”, i Reder, P (red), *Nations and Households in Economic Growth. Essays in Honor of Moses Abramowitz*, Academic Press, New York.

Easterlin, R (1996), *Growth Triumphant. The Twenty-first Century in Historical Perspective*, University of Michigan Press, Ann Arbor.

Easterlin, R (2001), *Tillväxtens tidevarv. Det tjugoförsta århundradet ur historiskt perspektiv*, SNS förlag, Stockholm.

Fleurbay, M (2009), ”Beyond GDP: the Quest for a Measure of Social Welfare”, *Journal of Economic Literature*, vol 47, s 1029-1074.

Graham, C (2009), *Happiness around the World. The Paradox of Happy Peasants and Miserable Millionaires*, Oxford University Press, Oxford.

Lidström, A (red) (2009), *Kan norra Sverige regionaliseras? Beslutsprocesser och medborgarperspektiv*, Statsvetenskapliga institutionen, Umeå universitet.

Lind, D (2005), ”Lyckans ekonomi: ett framväxande forskningsområde”, *Ekonomisk Debatt*, årg 33, nr 2, s 32-43.

Lundgren, N-G (2009), ”Norrland, Sverige, Europa och världen”, i Lidström, A (red), *Kan norra Sverige regionaliseras? Beslutsprocesser och medborgarperspektiv*, Statsvetenskapliga institutionen, Umeå universitet.

Nilsson, Å och L Weibull (2009), ”Det goda livet”, i Holmberg, S och L Weibull (red), *SVENSK HÖST. Trettiofyra kapitel om politik, medier och samhälle*, SOM-institutet, Göteborgs universitet.

Norberg, J (2006), ”Politiserad lyckoforskning gör ingen glad”, *Ekonomisk Debatt*, årg 34, nr 1, s 44-54.

Westin, K (2009), ”Norrlänningarnas syn på livet och tillvaron”, i Lidström, A (red), *Kan norra Sverige regionaliseras? Beslutsprocesser och medborgarperspektiv*, Statsvetenskapliga institutionen, Umeå universitet.

## REFERENSER