

Egenföretagande bland invandrare och svenskfödda i Sverige – en flernivåanalys

Forskningen om etniskt företagande har ökat internationellt och efter hand också i Sverige. Motivet är både teoretiskt och praktiskt. Man vill förklara de skillnader som finns mellan olika etniska gruppers företagande t ex beträffande drivkrafter för företagandet. Man vill också visa möjligheterna till integration genom egenföretagande t ex genom att peka på hinder för företagandet som bör undanröjas. En viktig fråga, som också är en huvudfråga i denna artikel, är vilka faktorer som har betydelse för den individuella benägenheten att vara egenföretagare. Det är en fråga som ofta tar sin utgångspunkt i de skillnader som finns mellan olika etniska gruppers andel egenföretagare.

Invandrades egenföretagande kan förklaras av en kombination av en mängd kulturella, institutionella och sociala faktorer. Genom att använda flernivåanalys och data omfattande hela den svenska befolkningen för 2007 vill vi kvantifiera betydelsen för egenföretagandet av två olika kontexter, den etniska kontexten (födelselandet) samt det regionala affärsnätverket och det offentliga juridiska systemet (arbetsmarknadsområdet). Våra resultat indikerar hur stort förklaringsvärde de kontexter som undersökts har för individers benägenhet för egenföretagande.

Våra resultat visar att 10 procent (kvinnor) och 8 procent (män) av den totala variationen för individuella skillnader i egenföretagande kan hänföras till födelseland. När arbetsmarknadsområde inkluderas i analysen ökar andelen till 14 procent (kvinnor) och 12 procent (män). Resultaten pekar på att den etniska kontextens och det lokala ekonomiska sammanhållningens bidrag till att förklara skillnader i individers benägenhet att vara egenföretagare är relativt begränsat. Resultaten tillför även kunskap till planeringen av interventioner som ska främja egenföretagande och integration beträffande betydelsen av geografiska områden och etnisk tillhörighet. I litteraturen anses olika aspekter av dessa kontexter i regel spela stor roll för benägenheten till egenföretagande, några sådana exempel är etnisk diskriminering på den lokala arbetsmarknaden, efterfrågan från etniska grupper i avgränsade geografiska områden, etnisk företagartadition och etniska nätverk för finansiering av egenföretagande. Våra resultat pekar på att faktorer av denna typ har begränsat värde för att generellt förklara individers benägenhet till egenföretagande i Sverige.

Under de senaste decennierna har forskningen om etniskt företagande ökat kraftigt internationellt och efter hand också i Sverige. Motivet är både teoretiskt och praktiskt. Man vill förklara de skillnader som kan

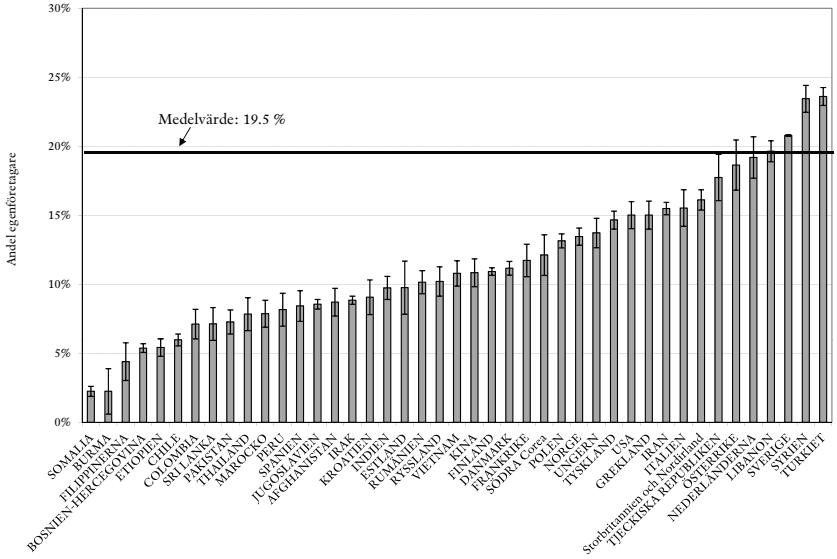
HENRIK OHLSSON, PER BROOMÉ OCH PIETER BEVELANDER

Per Broomé är forskare och projektledare vid Malmö Institute for Studies of Migration, Diversity and Welfare (MIM), Malmö Högskola,
Per.Broome@mah.se

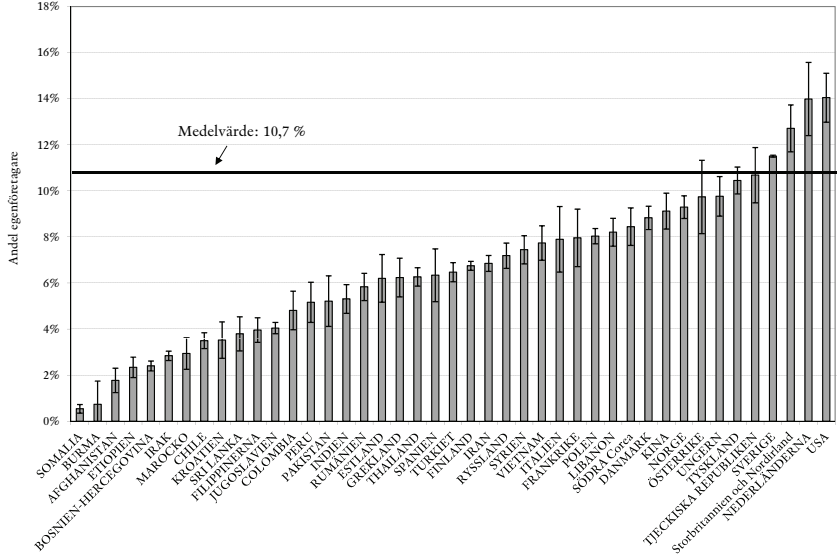
Henrik Ohlsson har en PhD och är Biostatistiker vid Centrum för Primärvårdsforskning, Mediciniska fakulteten, Lunds universitet.
Henrik.Ohlsson@med.lu.se

Pieter Bevelander är professor i IMER. Han är forskare vid Malmö Institute for Studies of Migration, Diversity and Welfare (MIM), Malmö högskola.
Pieter.Bevelander@mah.se

Figur 1a
Andel av individer i urvalet (män) som definieras som egenföretagare i Sverige 2007 fördelade efter födelseland



Figur 1b
Andel av individer i urvalet (kvinnor) som definieras som egenföretagare i Sverige 2007 fördelade efter födelseland.



Källa: STATIV 2007, SCB.

finnas mellan olika etniska grupperns företagande t ex beträffande möjligheter och drivkrafter för företagandet. Man vill också kunna visa på möjligheter till integration genom egenföretagande t ex genom att peka på hinder för företagandet som bör undanröjas. En viktig fråga, som också är en huvudfråga i denna studie, är vilka faktorer som har betydelse för den individuella benägenheten att vara egenföretagare. Det är en fråga som ofta tar sin utgångspunkt i de skillnader som finns mellan olika etniska grupperns andel egenföretagare, se figur 1a och figur 1b nedan.

Ett problem med att fokusera på skillnaderna mellan olika grupper är att man kan förledas att tro att skillnaderna avspeglar skillnader mellan individer och den individuella benägenheten att vara företagare. Ett annat problem är av mer praktisk art och innebär att man tror att skillnaderna mellan grupperna i andelen företagare kan ligga till grund för åtgärder som ska främja egenföretagande. En gren av forskningen betonar således vikt av de specifika möjligheter och resurser som invandrare får genom sin etniska bakgrund och sitt etniska nätverk. En annan gren fokuserar på de begränsningar, exempelvis diskriminering och hindrad rörlighet på arbetsmarknaden, som drabbar invandrare. Ett mer nykommet bidrag till detta forskningsfält är en förklaringsmodell som betonar invandrarföretagarens förankring i både den egna etniska gruppen och det omgivande samhällets kontexter, en modell som förespråkas av Kloosterman och Rath (2001) och Kloosterman (2010). Enligt deras kontextinbäddade modell (*mixed-embeddedness-model*) är det samverkan mellan många olika faktorer som främjar etniskt egenföretagande och till stor del också avgör andra frågor rörande egenföretagande. Det innebär att en individs benägenhet till egenföretagande bara kan förklaras av många faktorer som medverkar till invandrans integration i samhället, inte av en isolerad och oberoende faktor. Ram m fl (2008) stödjer denna modell i en studie av somaliskt företagande i Storbritannien och beskriver företagandet som en samverkan av individuella resurser, marknadskontext, konkurrens och det politiska och ekonomiska klimatet, vilka underlättar eller hämmar etniskt entreprenörskap. Vi har bara hittat en studie som söker belägga detta synsätt med hjälp av kvantitativa metoder (Light och Rosenstein 1995). I vår artikel försöker vi därför bidra till den kvantitativa forskningen om hur olika kontextnivåer kan förklara skillnader bland invandrades egenföretagande i Sverige, se även Ohlsson m fl (2011).

Artikelns huvudsyfte är att undersöka förhållandet mellan egenföretagande och ett antal kontextnivåer av det svenska samhället. Nivåerna är socioekonomiska samt ekonomiskgeografiska; etnisk grupp och familj respektive lokala marknader och institutioner. Ram m fl (2008) har inspirerat vårt val av specifika nivåer: individen, den etniska kontexten (definierat utifrån individens födelseland) och det ekonomiska sammanhanget (definierat utifrån arbetsmarknadsområden). Som utgångspunkt använder vi den kontextinbäddade modellens individperspektiv för att undersöka huruvida individens födelseland och lokala arbetsmarknadsområde utövar inflytande på hans eller hennes benägenhet att vara egenföretagare. Vi använder flernivåanalys för att särskilja effekterna av födelseland och av lokala arbetsmarknadsområden på individernas benägenhet att vara egenföretagare. Vår hypotes är att ju mer lika individers benägenhet att vara egenföretagare är inom grupper (benägenheten varierar mellan individerna i varje grupp/arbetsmarknadsområde) jämfört med individer i andra grupper desto mer sannolikt är det att födelseland och arbetsmarknadsområde är avgörande faktorer för egenföretagandet. Med hjälp av flernivåanalys kan man urskilja

om sådana mönster av likheter existerar (klustring av etniskt företagande i arbetsmarknadsområden) och få ett mått (mellangruppskorrelation) på likhet mellan individer från likartade kontexter. Hög mellangruppskorrelation innebär stark klustring och låg mellangruppskorrelation innebär svag klustring (Goldstein m fl 2002; Snijders och Bokser 1999).

Det faktum att data finns tillgänglig för hela Sveriges befolkning för år 2007 gör att denna studie har möjlighet att kvantifiera det relativa inflytandet av etniska kontexter och ekonomisk miljö på egenföretagare. Resultaten från studien bör kunna vara vägledande för framtida interventioner eller andra åtgärder ämnade att öka egenföretagandet. Till exempel, om skillnader i egenföretagande i hög grad kan förklaras av födelse-land torde interventioner riktade mot specifika grupper vara effektiva. Om, å andra sidan, individer från samma land inte uppvisar större likheter än slumpmässigt valda individer skulle interventioner som inkluderar hela befolkningen ha högre verkningsgrad.

1. Tidigare forskning och teoretisk begreppsram

Skillnaderna i benägenhet för egenföretagande mellan olika invandrargrupper används ofta som utgångspunkt i teorier om företagande bland invandrare och minoriteter (Walton-Roberts och Hiebert 1997). Den underliggande uppfattningen är att tillgång och efterfrågan formar de skillnader i egenföretagande som vi ser hos olika invandrargrupper i samhället.

Svenska forskare har inte studerat invandras egenföretagande i samma omfattning som deras amerikanska och engelska kollegor (Pripp 2001), men ett antal studier har dock utförts. Bevelander m fl (1997) beskriver en ökning i proportionen av företag som startas och drivs av invandrare i Sverige. Liksom i många andra länder är invandras egenföretagande vanligare inom vissa sektorer av det svenska näringslivet. Särskilt frekvent är det inom arbetsintensiva serviceområden såsom hotell- och restaurangbranschen, detaljhandeln och personliga tjänster (Bevelander m fl 1997; Klinthäll och Orban 2010).

I den svenska forskningen tycks endast tillgångssidan studeras och det går inte att finna studier som undersöker efterfrågesidans betydelse för skillnader i benägenheten att vara egenföretagare i olika grupper. Hammarstedt (2001) föreslår exempelvis flera faktorer som kan förklara de skillnader i egenföretagande som vi observerar inom olika invandrargrupper. Dessa inkluderar skillnader i kulturella traditioner såväl som i arbetsmarknadsförhållanden samt bristande kunskap om svenska institutioner. Andra studier har talat för att diskriminering på arbetsmarknaden är en av drivkrafterna bakom invandras egenföretagande (Andersson 2006; Hammarstedt 2001). Faktorer såsom bristande svensk kunskaper, icke överförbara ”utländska” meriter, invandrarstatus och rasism anses hindra inträde på löntagarmarknaden, vilket tvingar invandrare att starta eget företag. Därtill menar Hammarstedt (2004) att kulturell motivation och etnisk entre-

prenörsbakgrund har ett betydande inflytande på invandrarföretagares affärskunnande. Enligt Najib (1999) är det möjligt att vissa etniska minoritetskulturer värderar egenföretagande högre än andra. Hammarstedt och Shukur (2009) tillstår att entreprenörstraditioner i hemlandet har direkt inverkan på gruppens benägenhet att starta eget företag efter invandring. Detta fenomenets bestående effekt åskådliggörs av att tredje generationens ”invandrare” vars föräldrar är egenföretagare är överrepresenterade bland egenföretagare i Sverige (Andersson och Hammarstedt 2010).

En ofta förespråkad teori rörande samspelet mellan tillgång och efterfrågan hävdar att entreprenörsbeståndet inom en grupp uppstår ur samspelet mellan gruppens resurser och de lokala efterfråganförhållandena (Waldinger m fl 1990). Samspelsteorin (eller transaktionsbaserad teori) fastslår att samspelet mellan tillgång och efterfrågan sammanbinder bestämda resurser (tillhörande en etnisk grupp) med bestämd efterfrågan (anpassad till/utvald av den etniska gruppen). Sådana samband har bevisats i enskilda studier, men Light och Rosensteins analys påvisar att generella efterfrågan- och tillgångseffekter också förekommer och att dessa övertrumfar specifika samspelseffekter, i synnerhet vad gäller tillgångseffekter (Light och Rosenstein 1995). Ett av samspelsteorins problem är att den använder definitioner av tillgång och efterfrågan baserade på etniska grupperingar. Därmed försummar den det inflytande som utövas av generella resurser såsom utbildning och socioekonomisk kompetens. Då den övervägande delen av ett samhälles efterfrågan är generell, snarare än etniskt definierad, måste även detta ses som ett allvarligt hinder för samspelsteorins trovärdighet.

Ett vanligt påstående är att egenföretagande skapas genom att etniska grupper tillgodoser marknadens specifika efterfrågan på etniska varor och tjänster. Dock saknas bevisning för teorins slutsatser, vilka för övrigt kan anses alltför förenklande. Entreprenörskap är en komplicerad och mångfasetterad ekonomisk aktivitet och det är osannolikt att en fristående faktor kan förklara varför invandrare är överrepresenterade bland egenföretagare (Clark och Drinkwater 2000). Av det skälet använder vi den kontextinbäddade modellen som förordas av Kloosterman and Rath (2001). Ram m fl har använt modellen för att förklara en ökning av somaliska egenföretagare i Storbritannien (Ram m fl 2008). De beskriver modellen som en blandning av påverkande faktorer som personliga resurser, konkurrens och det politiska och ekonomiska sammanhanget, vilkas samverkan antingen främjar eller hindrar etniskt företagande. Den kontextinbäddade modellen inkluderar således ett stort antal integrationsaspekter i analysen av individens benägenhet att bli egenföretagare. Kloosterman och Rath (2001) definierar dessa på följande sätt:

- Invandrarföretagarens formella eller informella ekonomiska aktiviteter vilka är inbäddade (*embedded*) i förhållande till kunder, anställda, leverantörer, konkurrenter och affärsförbindelser.
- Invandrarföretagarens formella eller informella ekonomiska aktiviteter

och deras förhållande till välfärdssystemet, allmänna juridiska strukturer och offentliga myndigheter.

- De sociala nätverk inom vilka invandrarföretagaren är inbäddade, hur dessa nätverk är uppbyggda och i vilken utsträckning dessa nätverk främjar egenföretagande.

Den kontextinbäddade modellen äger större socioekonomisk komplexitet än tidigare använda samspelsteorier och utgör därmed en mer realistisk modell. Särskilt användbar är dess fokus på den individuella företagaren som uppfattas som handlingskraftig och kapabel att hantera komplexa socioekonomiska sammanhang. Det individuella perspektivet gör det möjligt att undersöka vilka av samhällets kontexter som har inflytande på individens företagande. Vi har i denna studie valt två kontexter, etnisk grupp och arbetsmarknadsområde, som individen är inbäddad i. Genom att analysera de skillnader som finns mellan olika gruppers andel egenföretagare per arbetsmarknadsområde i en flernivåanalys kan vi besvara frågan om kontexternas förklaringsvärde och till en del besvara huvudfrågan i denna artikel om vilka faktorer som förklarar den individuella benägenheten att vara egenföretagare i Sverige. Vår hypotes är att makrokontexter, som födelseland och arbetsmarknadsområde, inte kan förklara de skillnader vi ser i företagarefrekvens mellan olika etniska grupper och att dessa kontexter därför har begränsad betydelse för den individuella benägenheten att vara egenföretagare i Sverige.

2. Data, metod och modeller

Vi använder data från STATIV, en longitudinell individdatabas för integrationsstudier som förvaltas av Statistiska Centralbyrån (SCB), vilken innehåller uppgifter rörande varje svensk invånare. Vi selekterar alla individer mellan 25 och 64 år ($n = 4\,838\,227$) för året 2007. För varje individ inkluderar vi uppgifter om ålder, kön, civilstånd, antal barn i hushållet, utbildningsnivå, anställning, arbetsmarknadsområde, födelseland och antal år sedan invandring. Liksom i tidigare studier (Bevelander och Lundh 2004) använder vi NUTEKs lokala arbetsmarknadsregioner (LA regioner), snarare än kommuner, för att uppskatta det lokala affärsklimatet och den juridiska kontexten. Dessa arbetsmarknadsregioner baseras på avstånd mellan kommuner, typiska pendlarmönster inom regionen samt de nätverk av kommuner inom vilka en eller flera kommuner utgör kärnan till vilken de övriga tillhandahåller arbetskraft (NUTEK 2002). Totalt undersöks 2 332 436 kvinnor och 2 398 469 män från 44 länder och 81 arbetsmarknadsområden.

Utfallsvariabel

På individnivån är utfallet i vår analys en dikotom variabel som definierade om individen var egenföretagare eller ej egenföretagare. I linje med SCBs

definition fastställs individer som egenföretagare om de var registrerade som sådana i centrala skatterregistret.

Förklarande variabler

De variabler som inkluderas i vår analys är ålder, civilstånd, utbildning, antal år i Sverige och antal barn. Ålder delas in i fyra grupper: 25–34 år; 35–44 år; 45–54 år och 55–64 år. Civilstånd uppdelas i tre grupper: ogift, gift och änka/änkling. Utbildning delas in i fyra grupper: låg (0–9 år); mellan (10–11 år); hög (12 år eller mer) och slutligen en grupp vars utbildningsgrad är okänd. Antal år i Sverige delas in i fyra grupper: 0–4 år; 5–9 år; 10–19 år och 20 år eller mer. Antal barn förenklas till en ja/nej-variabel; den barnlösa gruppen fungerar som referens.

3. Metod

Bakgrund

Tidigare studier inom detta forskningsfält har framför allt använt modeller som fokuserat på skillnader i gruppgenomsnitt för att undersöka inflytandet av etnisk kontext eller arbetsmarknadsområde på benägenheten att vara egenföretagare. Större skillnader i andel egenföretagare mellan individer från olika födelseländer, även efter att man tagit hänsyn till en mängd individspecifika egenskaper, brukar tolkas som om att grupptillhörigheten i sig skulle vara viktigt för att bli egenföretagare eller inte, se exempelvis Andersson och Hammarstedt (2011). Men om variationen inom en grupp är mycket större än variationen mellan grupper, spelar gruppen en mindre roll för att förstå det utfall man studerar (Merlo m fl 2006). För att undersöka detta kan man med hjälp av flernivåanalys dela upp betydelsen av olika nivåer (födelseland/arbetsmarknadsområde/individfaktorer) för benägenheten att vara egenföretagare. Med hjälp av den så kallade Mellangruppskorrelationen (*Intra Class Correlation*) kan man relatera variationen mellan grupper till den totala variationen i utfallet (Goldstein m fl 2002; Snijders och Bokser 1999).

Flernivåmodeller

Det finns vissa skillnader mellan traditionell regressionsanalys och flernivåanalys. Den traditionella analysen belyser hur stor över(under)risken är för den som är utrikesfödd (eller utrikesfödd från ett visst land) att vara egenföretagare givet ett antal övriga observerade egenskaper (ålder, kön, utbildning m m). Flernivåanalysen siktar till att dela upp variansen; hur stor del av den totala variansen kan förklaras av grupptillhörigheten? Det är viktigt att komma ihåg att flernivåanalysen fokuserar på vad som gör att individer varierar kring medelvärdet i befolkningen. Eftersom vikten av födelseland är ett relativt mått (andel av den totala variationen som kan tillskrivas födelseland), är betydelsen av födelseland olika för olika populationer, men även för samma population vid olika tidpunkter. Vi genom-

förde därför även analyser i vilka vi endast inkluderade icke-svenskar och vi kom fram till nästan identiska resultat som de vi redovisar i denna artikel. För kvinnor var resultatet nästan på decimalen lika, och för män minskade mellangrupperkorrelationen med 0,4 procent när vi exkluderade svenskar. Flernivåanalys kan ses som ett komplement till traditionell regressionsanalys. Flernivåanalysen besvarar frågan om hur stor del olika kontexter kan förklaras av individuell variation kring den totala andelen egenföretagare i populationen, medan traditionell regressionsanalys beräknar risken/chansen för egenföretagande i en viss grupp.

Vi använder logistisk flernivåanalys (Goldstein 2003) för att studera betydelsen av födelseland och arbetsmarknadsområde för individens benägenhet att vara egenföretagare. I den första modellen (modell A) uppskattar vi inflytandet av födelseland utan att ta hänsyn till individuella faktorer. Denna modell kan beskrivas som en 2-nivå modell med individer tillhörande olika födelseländer. Syftet med denna modell är att dela upp den totala variationen i utfallet i två delar; en del tillhörande födelselandsnivån och en del tillhörande den individuella nivån. Denna modell används som utgångspunkt för modellbyggandet. I den andra modellen (modell B) inkluderar vi individuella variabler (ålder, utbildning, antal år i Sverige, antal barn, civilstånd) för att undersöka om dessa variabler kan förklara variationen mellan individer från olika födelseländer. I modell C inkluderar vi även arbetsmarknadsområde som en nivå i analysen. Detta innebär att vi delar upp den totala variansen i tre olika delar; en del tillhörande arbetsmarknadsområdesnivån, en del tillhörande födelselandsnivån och en del tillhörande den individuella nivån (Fielding och Goldstein 2006). I modell D inkluderar vi även individuella variabler för att undersöka om dessa variabler kan förklara variationen mellan individer från olika födelseländer och variationen mellan arbetsmarknadsområden. Eftersom män och kvinnor från samma födelseland och arbetsmarknadsområde inte nödvändigtvis interagerar med varandra gjorde vi analyserna separat för män och kvinnor.

Alla analyser görs i datorprogrammet MLwiN (Rasbash m fl 2003). Vi presenterar även oddskvoter för de inkluderade individuella variablerna. En oddskvot över 1 betyder ett högre odds för att vara egenföretagare jämfört med referensgruppen i analysen.

Varians

För att dela upp den totala variansen på de olika nivåerna i materialet använder vi oss av mellangrupperkorrelationen, vilken tolkas som andelen av den totala variationen i resultatet som kan hänföras till födelseland och arbetsmarknadsområde. En stor mellangrupperkorrelation innebär att födelseland och arbetsmarknadsområde är viktiga för att förklara den individuella benägenheten för egenföretagande.

Benägenheten att vara egenföretagare antas bero på en latent variabel med logistisk fördelning med en varians lika med $3,29 (\pi^2/3)$. Denna latent variabel kan tolkas som om att varje individ har en benägenhet för att vara

egenföretagare men endast personer vars benägenhet överskrider en viss gräns kommer att uppnå det. Variansen för denna variabel används för att räkna ut den totala variansen (den s k *latent variable method*, Snijders och Bokser 1999). I modellen beräknades därför mellangrupperkorrelationen enligt följande formel:

$$\frac{(\text{Varians}_{\text{födelseland}}) + (\text{Varians}_{\text{arbetsmarknadsområde}})}{(\text{Varians}_{\text{individer}}) + (\text{Varians}_{\text{födelseland}}) + (\text{Varians}_{\text{arbetsmarknadsområde}})}$$

Ur ett politiskt perspektiv är det av stor vikt att kvantifiera betydelsen av födelseland/arbetsmarknadsområde. Till exempel kan en studie visa en låg benägenhet för egenföretagande för personer från ett specifikt land. En intervention riktad mot individer från detta specifika land kan vara både ineffektiv och orättvis om variansen (skillnaderna) mellan olika födelseländer är liten i förhållande till den totala variansen i utfallet (liten mellangrupperkorrelation). Flernivåanalyser har i stor utsträckning använts inom olika forskningsområden och dessa studier har, för det mesta, visat att skillnader mellan individer är mycket viktigare än skillnader mellan grupper. I pedagogisk forskning har effekten av skolor visat sig stå för ca 5-20 procent av skillnaderna i det studerade utfallet (Goldstein m fl 2002). Inom det epidemiologiska området har effekten av stadsdelar på olika hälsoreultat i flera studier visat sig vara obetydlig; endast ett par procent av den totala variansen (Clarke och Wheaton 2007). Inom den sociologiska disciplinen har studier visat att bostadsort endast utgör en liten del av den totala variansen vad gäller individens inkomster och mottagande av socialbidrag (Brännström 2005).

4. Resultat

Som vi kan se i figur 1a och figur 1b räknas 19,5 procent av Sveriges manliga befolkning mellan 25 och 64 år och 10,7 procent av den kvinnliga i samma ålder som egenföretagare. Figur 1a och figur 1b illustrerar också en viss variation mellan grupper från olika födelseländer. Bara 2 procent av männen från Somalia och Burma men 23 procent av de från Syrien och Turkiet räknas som egenföretagare. Bland kvinnor var bara 1 procent av somalierna och burmeserna egenföretagare medan denna siffra för kvinnor från USA och Nederländerna var 14 procent.

Tabell 1 visar att egenföretagare tenderar att vara äldre än individer i andra anställningsformer. Dessutom är de oftare gifta och har levt i Sverige längre än individer som inte är egenföretagare.

Tabell 2a (kvinnor) och tabell 2b (män) visar resultat från flernivåanalysen. I modell A ser vi att ca 9 procent (män) och 11 procent (kvinnor) av den totala variansen kan hänföras till födelseland.

Mellangrupperkorrelationen försvagades när individuella variabler inkluderades i modellen (modell B); den minskade till 7,6 procent (män)

	Kvinnor		Män		Kvinnor		Män	
	Inte egenföretagare	Egenföretagare	Inte egenföretagare	Egenföretagare	Inte egenföretagare	Egenföretagare	Inte egenföretagare	Egenföretagare
Ålder								
• 25–34	509 406	24,5 %	31 783	12,7 %	500 438	25,9 %	64 852	13,9 %
• 35–44	554 719	26,6 %	64 794	26,0 %	521 788	27,0 %	123 479	26,4 %
• 45–54	492 566	23,6 %	75 424	30,2 %	448 805	23,2 %	133 585	28,6 %
• 55–64	526 221	25,3 %	77 523	31,1 %	460 187	23,8 %	145 335	31,1 %
Civilstånd								
• Ogift	736 225	35,3 %	63 753	25,5 %	876 103	45,4 %	159 416	34,1 %
• Gift	1 306 484	62,7 %	180 447	72,3 %	1 043 618	54,0 %	304 479	65,2 %
• Änka/änkling	40 203	1,9 %	5 324	2,1 %	11 497	0,6 %	3 356	0,7 %
Antal år i Sverige								
• 0–4	77 668	3,7 %	3 479	1,4 %	84 173	4,4 %	5 612	1,2 %
• 5–9	59 668	2,9 %	4 548	1,8 %	51 030	2,6 %	7 400	1,6 %
• 10–19	109 664	5,3 %	8 422	3,4 %	98 172	5,1 %	15 641	3,3 %
• 20–	1 835 912	88,1 %	233 075	93,4 %	1 697 843	87,9 %	438 598	93,9 %
Barn								
• Nej	1 197 241	57,5 %	145 589	58,3 %	1 265 185	65,5 %	278 828	59,7 %
• Ja	885 671	42,5 %	103 935	41,7 %	666 033	34,5 %	188 423	40,3 %
Utbildning								
• Låg	290 792	14,0 %	26 779	10,7 %	342 092	17,7 %	87 735	18,8 %
• Mellan	951 631	45,7 %	113 782	45,6 %	937 311	48,5 %	225 614	48,3 %
• Hög	816 080	39,2 %	108 416	43,4 %	620 323	32,1 %	152 132	32,6 %
• Inte tillgänglig	24 409	1,2 %	547	0,2 %	31 492	1,6 %	1 770	0,4 %

Tabell 1 Källa: STATIV 2007, SCB.

Beskrivning av data-
materialet – individer
25–64 år i Sverige
2007

och 9,8 procent (kvinnor). Detta innebär att en del av den observerade skillnaden mellan grupper från olika födelseländer kunde tillskrivas skillnader i individuella faktorer. Noterbart är att ca 90 procent av den totala individuella variationen i egenföretagande kunde hänföras till andra faktorer än födelseland. Dessa resultat tyder på att individer från samma födelseland är heterogena.

Äldre människor uppvisade en högre oddskvot för egenföretagande än yngre. Dessutom hade individer som varit bosatta i Sverige i mer än fem år en högre oddskvot för egenföretagande än de som varit bosatta en kortare tid. Bland kvinnor hade individer med hög utbildningsnivå 1,53 (95 procent CI: 1,50–1,55) gånger högre oddskvot än individer med låg utbildningsnivå. Bland män var samma faktor 1,02 (95 procent CI: 1,01–1,03). Bland både män och kvinnor ökade chansen att vara egenföretagare om det fanns barn i hushållet.

Modell C visade att när arbetsmarknadsområde inkluderades i modellen var Mellangrupperkorrelationen födelseland + arbetsmarknadsområde 14 procent (män) och 15 procent (kvinnor). Emellertid är variansen för födelseland oförändrad för både män och kvinnor. Detta demonstrerar att arbetsmarknadsområde och födelseland utövar inflytande oberoende av

	Modell A	Modell B	Modell C	Modell D
Ålder				
– 25–34		Referens		Referens
– 35–44		1,66 (1,63–1,69)		1,65 (1,63–1,68)
– 45–54		2,23 (2,20–2,27)		2,20 (2,16–2,23)
– 55–64		2,19 (2,16–2,23)		2,16 (2,12–2,19)
Civilstånd				
– Ogift		Referens		Referens
– Gift		1,33 (1,32–1,34)		1,35 (1,34–1,36)
– Änka/Änkling		1,26 (1,22–1,30)		1,27 (1,24–1,31)
Antal år i Sverige				
– 0–4		Referens		Referens
– 5–9		1,48 (1,42–1,55)		1,51 (1,44–1,58)
– 10–19		1,57 (1,52–1,64)		1,62 (1,55–1,69)
– 20–		1,48 (1,42–1,53)		1,52 (1,46–1,58)
Barn (ja vs nej)		1,12 (1,11–1,13)		1,11 (1,10–1,12)
Utbildning				
– Låg		Referens		Referens
– Mellan		1,29 (1,27–1,31)		1,28 (1,26–1,30)
– Hög		1,53 (1,50–1,55)		1,54 (1,52–1,56)
– Inte tillgänglig		0,53 (0,48–0,56)		0,51 (0,47–0,56)
Varians _{födelseland}	0,44 (0,29–0,71)	0,36 (0,24–0,57)	0,45 (0,30–0,74)	0,35 (0,23–0,57)
Varians _{marknadsområde}			0,14 (0,10–0,20)	0,15 (0,11–0,20)
Total varians			0,59 (0,40–0,78)	0,50 (0,31–0,69)
ICC _{Tot}	11,8 % (8,0–17,8)	9,8 % (6,7–14,8)	15,3 % (10,9–19,2)	13,1 % (8,6–17,3)

Källa: STATIV 2007, SCB.

Tabell 2a

Resultat från flernivåanalys av egenföretagare – kvinnor i åldrarna 25–64 I Sverige.

varandra. Dock ser vi att födelseland tycks ha större inverkan på det individuella utfallet än arbetsmarknadsområde; 70 procent av variansen som kan hänföras till födelseland och arbetsmarknadsområden kan härledas till födelseland. För kvinnor var denna siffra 78 procent.

Införandet av individuella faktorer i modell D minskade inte variansen för arbetsmarknadsområden. Dock kunde 9 procent (män) och 18 procent (kvinnor) av variansen för födelseland förklaras genom de inkluderade individuella faktorerna. Oddskvoterna för de individuella faktorerna förändrades inte heller märkbart jämfört med modell B.

Vi utförde även en känslighetsanalys där enbart sysselsatta individer undersöktes. Utfallsvariabeln var fortsatt egenföretagare eller inte men gruppen icke-egenföretagare inkluderade enbart sysselsatta individer. I analysen undersöktes 1 973 428 män och 1 822 590 kvinnor. Av sysselsatta individer var 23 procent av männen och 13 procent av kvinnorna egenföretagare. Resultaten från denna analys skiljde sig inte nämnvärt från resultaten vi presenterat.

	Modell A	Modell B	Modell C	Modell D
Ålder				
- 25-34		Referens		Referens
- 35-44		1,53 (1,51-1,55)		1,53 (1,51-1,54)
- 45-54		1,98 (1,96-2,00)		1,95 (1,93-1,97)
- 55-64		2,22 (2,20-2,25)		2,17 (2,14-2,20)
Civilstånd				
- Ogift		Referens		Referens
- Gift		1,24 (1,23-1,25)		1,26 (1,25-1,28)
- Änka/änkling		1,15 (1,10-1,19)		1,17 (1,12-1,21)
Antal år i Sverige				
- 0-4		Referens		Referens
- 5-9		1,75 (1,69-1,81)		1,78 (1,71-1,85)
- 10-19		2,11 (2,05-2,18)		2,16 (2,09-2,23)
- 20-		2,18 (2,13-2,23)		2,23 (2,16-2,30)
Barn (ja vs nej)		1,37 (1,36-1,38)		1,35 (1,34-1,36)
Utbildning				
- Låg		Referens		Referens
- Mellan		0,99 (0,98-1,00)		0,99 (0,99-1,00)
- Hög		1,02 (1,01-1,03)		1,07 (1,06-1,08)
- Inte tillgänglig		0,54 (0,51-0,57)		0,54 (0,51-0,57)
Varians _{födelseland}	0,34 (0,22-0,54)	0,27 (0,28-0,43)	0,38 (0,25-0,61)	0,30 (0,20-0,51)
Varians _{marknadsområde}			0,16 (0,11-0,22)	0,16 (0,12-0,23)
Total varians			0,53 (0,34-0,72)	0,46 (0,28-0,65)
ICC _{Tot}	9,3procent (6,1-14,1)	7,6 procent (5,2-11,6)	13,9 procent (9,4-18)	12,4 procent (7,7-16,6)

Tabell 2b

Källa: STATIV 2007, SCB.

Resultat från flernivå-
analys av egenföretaga-
re – män i åldrarna
25-64 i Sverige

5. Analys/Diskussion

Majoriteten av de teorier som berör invandras egenföretagande använder skillnaderna mellan olika etniska gruppers företagande som utgångspunkt. Man förklarar de skillnader som finns mellan olika etniska gruppers företagande med exempelvis speciella resurser och olika drivkrafter för företaget. Man visar också på möjligheter till integration genom egenföretagande exempelvis genom att peka på hinder för företaget som bör undanröjas. En viktig fråga, som också är en huvudfråga i denna studie, är vilka faktorer som har betydelse för den individuella benägenheten att vara egenföretagare. Det är en fråga som ofta tar sin utgångspunkt i de skillnader som finns mellan olika etniska gruppers andel egenföretagare. Ett problem med att fokusera på skillnaderna mellan olika grupper är att man kan förledas att tro att genomsnittliga gruppskillnader avspeglar skillnader mellan individer och den individuella benägenheten att vara företagare. Ett annat problem av mer praktisk art innebär att man tror att skillnaderna mellan grupperna i andelen företagare kan ligga till grund för åtgärder som ska främja egenfö-

retagande. Vår avsikt i denna studie var att utgå från den kontextinbäddade modellens individperspektiv och undersöka vilka samhällskontexter som inverkar på individens benägenhet att vara egenföretagare. Med hjälp av flernivåanalys testade vi hypotesen att födelseland och lokal arbetsmarknad har inverkan på individers benägenhet att vara egenföretagare.

Våra resultat pekar på att födelseland har liten inverkan på individens benägenhet att vara egenföretagare. Mellangrupperkorrelationen visar att 10 procent (kvinnor) och 8 procent (män) av den totala variansen för utfallet kan hänföras till födelseland. När arbetsmarknadsområde inkluderas i analysen ökar Mellangrupperkorrelationen till 14 procent (kvinnor) och 12 procent (män). Det är särskilt betydelsefullt att våra resultat visar att ca 85 procent av variationen inte förklaras av dessa två faktorer, vilket tyder på att denna variation måste hänföras till individuella skillnader inom de olika grupperna, eller till andra kontexter. Insikter av denna typ är viktiga för beslutsfattares möjligheter att balansera gruppinriktade mot mer allmänna interventioner ämnade att främja egenföretagande. Inklusionen av individuella variabler kunde inte förklara någon speciellt stor del av skillnaderna mellan födelseländer. Mellangrupperkorrelationen sjönk endast i liten utsträckning. Hade vi haft möjlighet att inkludera andra individuella variabler (t ex egenföretagande i familjen) hade vi kanske kunnat förklara en större del av skillnaderna mellan olika födelseländer. Men å andra sidan är det endast ca 10 procent av den totala variationen som kan förklaras av födelseland.

Om de mer övergripande faktorerna (dvs födelseland och arbetsmarknadsområde) varit av vikt skulle vi ha förväntat oss att finna större delen av variansen på denna högre nivå (hög Mellangrupperkorrelation). Med andra ord borde egenföretagare bilda kluster inom olika invandrargrupper. Emellertid förekom sådana kluster i relativt liten utsträckning. Detta innebär att interventioner riktade mot specifika invandrargrupper, som framför allt är förekommande i anglosaxiska länder, sannolikt är ineffektiva i Sverige, då variationen mellan grupper från olika länder bara förklarar en liten del av den totala variationen i vår studie. Exempelvis var Mellangrupperkorrelationen endast ca 7 procent i modell A. En så lågt Mellangrupperkorrelation indikerar att egenföretagare förekommer med nästan slumpmässig spridning i befolkningen och att de inte kan identifieras med hjälp av födelseland. Följaktligen är en minskning av variansen på födelselandsnivå av mindre intresse.

Det bör noteras att tolkningen av variansen är begränsad både av tid och av rum (Downs och Locke 1979; Merlo m fl 2006); alltså måste våra slutsatser begränsas till den svenska kontexten under år 2007. Studier av andra länder eller användandet av andra grupper kan leda till fastställandet av annan kontextuell påverkan. Man bör även notera att våra resultat inte utesluter möjligheten att invandrentreprenörer nyttjar etniska resurser i sin affärsverksamhet eller tillgodoser etnisk efterfrågan.

Vårt antagande att födelseland representerar etnisk kontext för indivi-

den kan ifrågasättas. Förvisso täcker inte födelseland alla etnicitetsaspekter såsom kulturella traditioner, kulturella drivkrafter, etnisk entreprenörsbakgrund, kunskap rörande samhället, socialt kapital och nätverk, vilka alla är begrepp och definitioner som är allmänt förekommande inom detta forskningsfält. Emellertid fångar födelseland en väsentlig del av de kontextuella faktorer som påverkar egenföretagandets tillgång och efterfrågan, såsom tillgång på etniska resurser och efterfrågan på etniska varor och tjänster. Dessutom utesluter inte ett etnicitetsbegrepp baserat på födelseland andra etnicitetsbegrepp. Tvärtom både kan och har etnicitetsbegreppet använts för att belysa flera viktiga omständigheter som inverkar på egenföretagande såsom förekomsten av olika typer av kapital som invandrare för med sig, hur invandrare nyttjar sitt kapital i affärsverksamhet och vilka hinder som motverkar invandrades etablering som företagare. Därutöver tyder våra resultat på att vikten av etnisk tillhörighet för benägenheten att vara egenföretagare är överdriven.

För att sammanfatta: tidigare forskning rörande invandrades egenföretagande har främst fokuserat på olika sorters invandrar-/etnisk bakgrund och/eller andra områden för att förklara skillnader i egenföretagande. Vår studie däremot visar att större delen av dessa skillnader (85 procent) kan hänföras till andra faktorer, möjligen på individnivå eller familjenivån. Andra studier har visat att familjen, både via miljön men även via gener, spelar en stor roll för att förklara skillnader i företagande (Nicolau m fl 2008). Våra resultat tyder på att individen bör ses som förklarande faktor, inte invandrar-/etnisk bakgrund. Följaktligen bör vi överväga huruvida politiska interventioner riktade mot specifika invandrargrupper eller arbetsmarknadsområden är välbetänkta. Våra resultat visar att bredare interventioner riktade mot hela befolkningen oberoende av födelseland eller arbetsmarknadsområde sannolikt är effektivare. Därmed motsäger våra resultat allmänt hållna åsikter rörande invandrades egenföretagande, enligt vilka invandrades entreprenörskap motverkas av strukturella hinder vars effekt kan avhjälpas genom specifika politiska interventioner riktade mot etniska grupper eller förvaltningsområden.

Eftersom flernivåanalys är en relativt ny metod inom detta forskningsområde är behovet av ytterligare studier och testandet av andra variabler uppenbart. Vi har föreslagit att individen är den centrala aktören i egenföretagarsammanhang och drar därför slutsatsen att mikrokontexter och institutioner i individens närhet sannolikt har stor inverkan på benägenhet för egenföretagande. Således borde framtida studier framgångsrikt kunna undersöka både familjens roll som en socioekonomisk institution, vilken främjar intergenerationellt entreprenörskap genom inlärning och verksamhet och entreprenörkluster i enskilda ekonomiska sektorer, för vilka specifika inträdeskrav existerar.

- Andersson, L och M Hammarstedt (2010), "Intergenerational Transmissions in Immigrant Self-employment: Evidence from Three Generations", *Small Business Economics*, vol 34, s 261-276.
- Andersson, L och M Hammarstedt, (2011), "Innvandrares egenföretagande - trender, branscher, storlek och resultat", *Ekonomisk Debatt*, årg 39, nr 2, s 31-39.
- Andersson, P (2006), *Four Essays on Self-employment*, Institutet för social forskning, Stockholms universitet.
- Bevelander, P, B Carlson och M Rojas (1997), *I krusbärslandets stora städer, invandrare i Stockholm, Göteborg och Malmö*, SNS-Förlag, Stockholm.
- Bevelander, P och C Lundh (2004), "Regionala variationer i sysselsättning för män", i Ekberg, J (red), *Egenförsörjning eller bidragsförsörjning? Invandrarna, arbetsmarknaden och välfärdstaten*, Rapport från Integrationspolitiska maktutredningen, SOU 2004:21, Stockholm.
- Brännström, L (2005), "Does Neighbourhood Origin Matter? A Longitudinal Multilevel Assessment of Neighbourhood Effects on Income and Receipt of Social Assistance in a Stockholm Birth Cohort. Housing, Theory and Society", vol 22, s 169-195.
- Clark, K och S Drinkwater (2000), "Pushed or Pulled in? Self-employment among Ethnic Minorities in England and Wales", *Labour Economics*, vol 7, s 603-628.
- Clarke, P och B Wheaton (2007), "Addressing Data Sparseness in Contextual Population Research: Using Cluster Analysis to Create Synthetic Neighborhoods", *Sociological Methods Research*, vol 35, s 311.
- Downs, G och D Roche (1979), "Interpreting Heteroscedasticity", *American Journal of Political Science*, vol 23, s 816-828.
- Fielding, A och H Goldstein (2006), "Cross-classified and Multiple Membership Structures in Multilevel Models: An Introduction and Review", Research Report RR791, University of Birmingham.
- Goldstein, H (2003), *Multilevel Statistical Models*, Hodder Arnold, London.
- Goldstein, H, W Browne och J Rasbash (2002), "Partitioning Variation in Generalised Linear Multilevel Models", *Understanding Statistics*, vol 1, s 223-232.
- Hammarstedt, M (2001), "Immigrant Self-employment in Sweden - Its Variations and Some Possible Determinants", *Entrepreneurship and Regional Development*, vol 13, s 147-161.
- Hammarstedt, M (2004), "Self-employment among Immigrants in Sweden - An Analysis of Intragroup Differences", *Small Business Economics*, vol 23, s 115-126.
- Hammarstedt, M och G Shukur (2009), "Testing the Home-country Self-employment Hypothesis on Immigrants in Sweden", *Applied Economics Letters*, vol 16, s 745-748.
- Klinthäll, M och S Urban (2010), "Kartläggning av företagande bland personer med utländsk bakgrund i Sverige", i *Möjligheternas marknad, En antologi om företagare med utländsk bakgrund*, Tillväxtverket, Stockholm.
- Kloosterman, R (2010), "Matching Opportunities with Resources: A Framework for Analysing (Migrant) Entrepreneurship from a Mixed Embeddedness Perspective", *Entrepreneurship & Regional Development*, vol 22, s 25-45.
- Kloosterman, R och J Rath (2001), "Immigrant Entrepreneurs in Advanced Economies: Mixed Embeddedness Further Explored", *Journal of Ethnic and Migration Studies*, vol 27, s 189-202.
- Light, I och C Rosenstein (1995), "Expanding the Interaction Theory of Entrepreneurship", i Portes, A (red), *The Economic Sociology of Immigration*, Russell Sage Foundation, New York.
- Merlo, J, m fl (2006), "A Brief Conceptual Tutorial of Multilevel Analysis in Social Epidemiology: Using Measures of Clustering in Multilevel Logistic Regression to Investigate Contextual Phenomena", *Journal of Epidemiology & Community Health*, vol 60, s 290-297.
- Najib, A (1999), *Myten om Invandrarföretaget: En jämförelse mellan invandrarföretagande och övrigt företagande i Sverige, Nya jobb och företag*, Rapport nr 9, EO Tryckeri, Västervik.
- Nicolau, N, S A Shane, J Hunkin, L Cherkas och T Spector (2008), "Is the Tendency to Engage in Entrepreneurship Genetic?", *Journal of Management Science*, vol 54, s 167-179.
- NUTEK (2002), *Regionernas tillstånd 2002 - En rapport om tillväxtens förutsättningar i svenska regioner*, NUTEK, Stockholm.
- Ohlsson, H, P Broomé och P Bevelander (2011), "Self-employment of Immigrants and Natives in Sweden - A Multilevel Analysis", *Entrepreneurship & Regional Development*, 2011, s 1-19, iFirst.
- Pripp, O (2001), *Företagande i Minoritet*, Mångkulturellt Centrum, Botkyrka.
- Ram, M, N Theodorakopoulos och T Jones (2008), "Forms of Capital, Mixed Embeddedness and Somali Enterprise", *Work, Employment & Society*, vol 22, s 427-446.
- Rasbash, J, F Steele och W Browne (2003), *A User's Guide to MLwiN, Version 2.0. Document-*

tation Version 2.1e, Centre for Multilevel Modelling, Institute of Education, University of London.

Snijders, T och R Bokser (1999), *Multilevel Analysis: An Introduction to Basic and Advanced Multilevel Modeling*, Sage Publications, Thousand Oaks, California.

Waldinger, R, H Aldrich och R Ward (1990),

Ethnic Entrepreneurs: Immigrants and Ethnic Business in Western Industrial Societies, Sage Publications, Thousand Oaks, California.

Walton-Roberts, M och D Hiebert (1997), "Immigration, Entrepreneurship, and the Family: Indian-Canadian Enterprise in the Construction Industry of Greater Vancouver", *Canadian Journal of Regional Science*, vol 20, s 119-140.