

Mål och måluppfyllnad för 1994-års pensionsreform

Nationalekonomiska Föreningen

Tisdag 27 april, kl. 12.00 – 13.15

Ole Settergren

Bakgrund

Pensionsavgifter/premier och utbetalda pensioner i procent av lönesumman 1 940 miljarder (2019)

	Avgifter/premier	Utbetalningar
Allmän inkomstgrundad pension	17	17
Tjänstepension	11	7
Privat pension	0	1
Summa	28	25

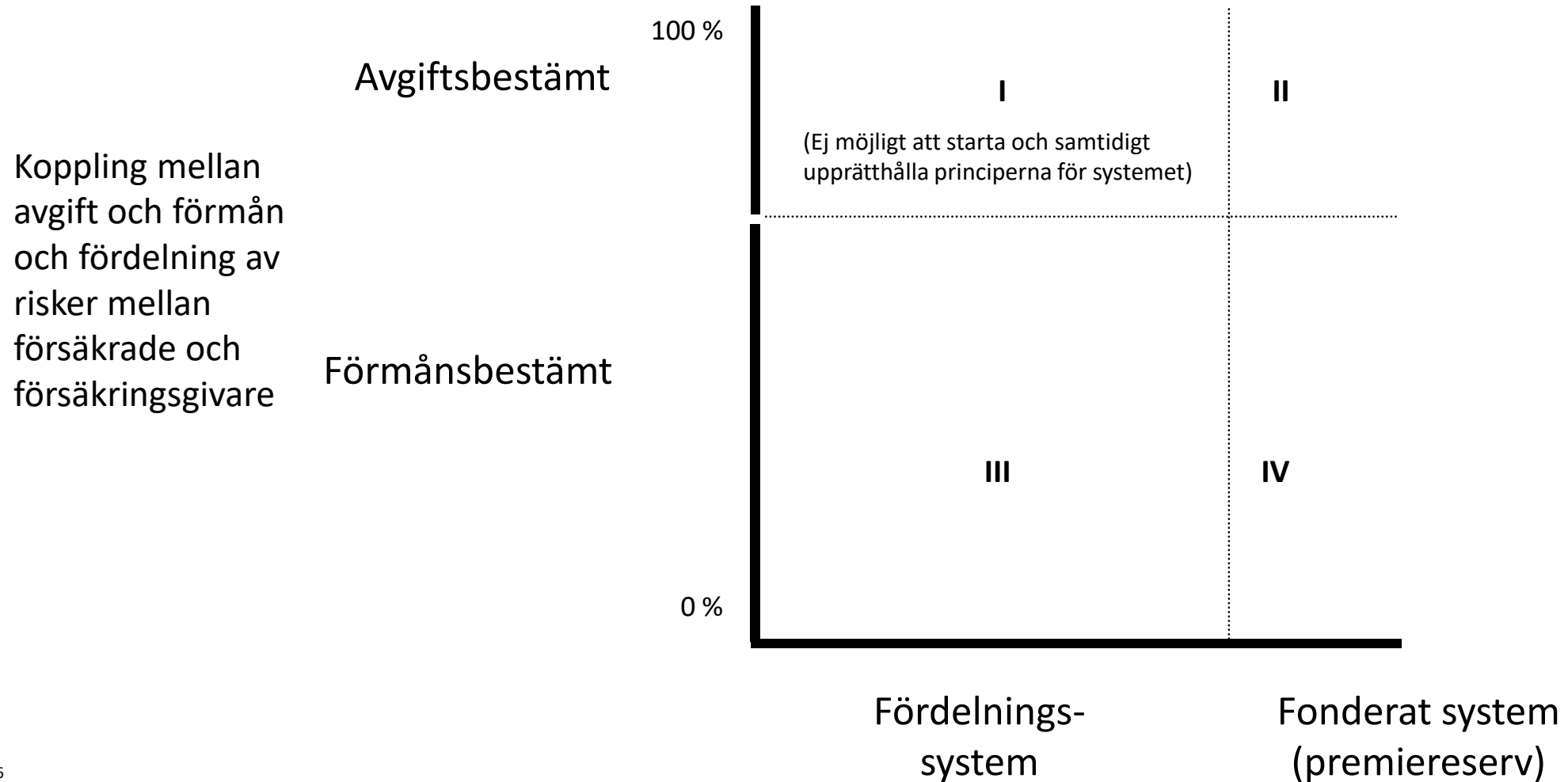
Utöver avgiftsfinansierade inkomstgrundade ersättningar betalade Pensionsmyndigheten skattefinansierad garantipension med motsvarande 0,7 procent, bostadstillägg och äldreförsörjningsstöd 0,5 procent och änkepensioner 0,5 procent av lönesumman.

Vilka var målen för 1994 års pensionsreform? Enligt Regeringens prop. 1993/94:250 Reformering av det allmänna pensionssystemet var de:

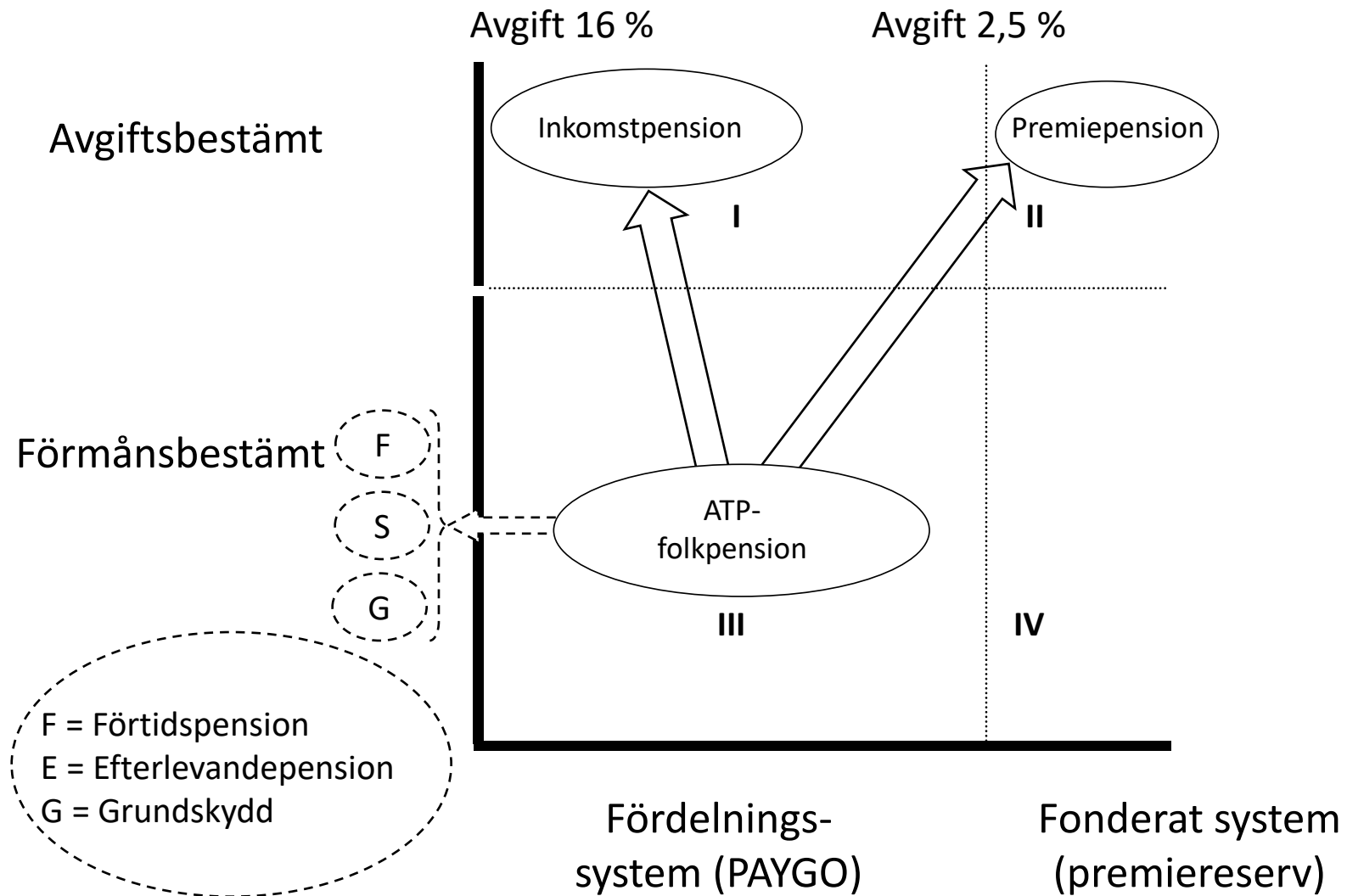
- Den föreslagna reformen syftar till att skapa ett från andra socialförsäkringsgrenar avskilt inkomstrelaterat ålderspensionssystem.
- Detta pensionssystem skall vara mer robust för samhällsekonomiska och demografiska förändringar än vad som är fallet med dagens ordning.
- Vidare skall det reformerade pensionssystemet i högre grad ges en försäkringsmässig karaktär samtidigt som de fördelningspolitiska inslagen tydliggörs.
- Reformeringen av pensionssystemet syftar även till att öka dess bidrag till det samhälleliga sparandet och att det i högre grad än dagens system skall stimulera arbetsutbudet.

Hur skulle målen nås?

De tre – eller fyra – olika grundtyperna av pensionssystem



Pensionsreformens förflyttning (strategi?)



Målen skulle nås så här:

Årsbesked 2019

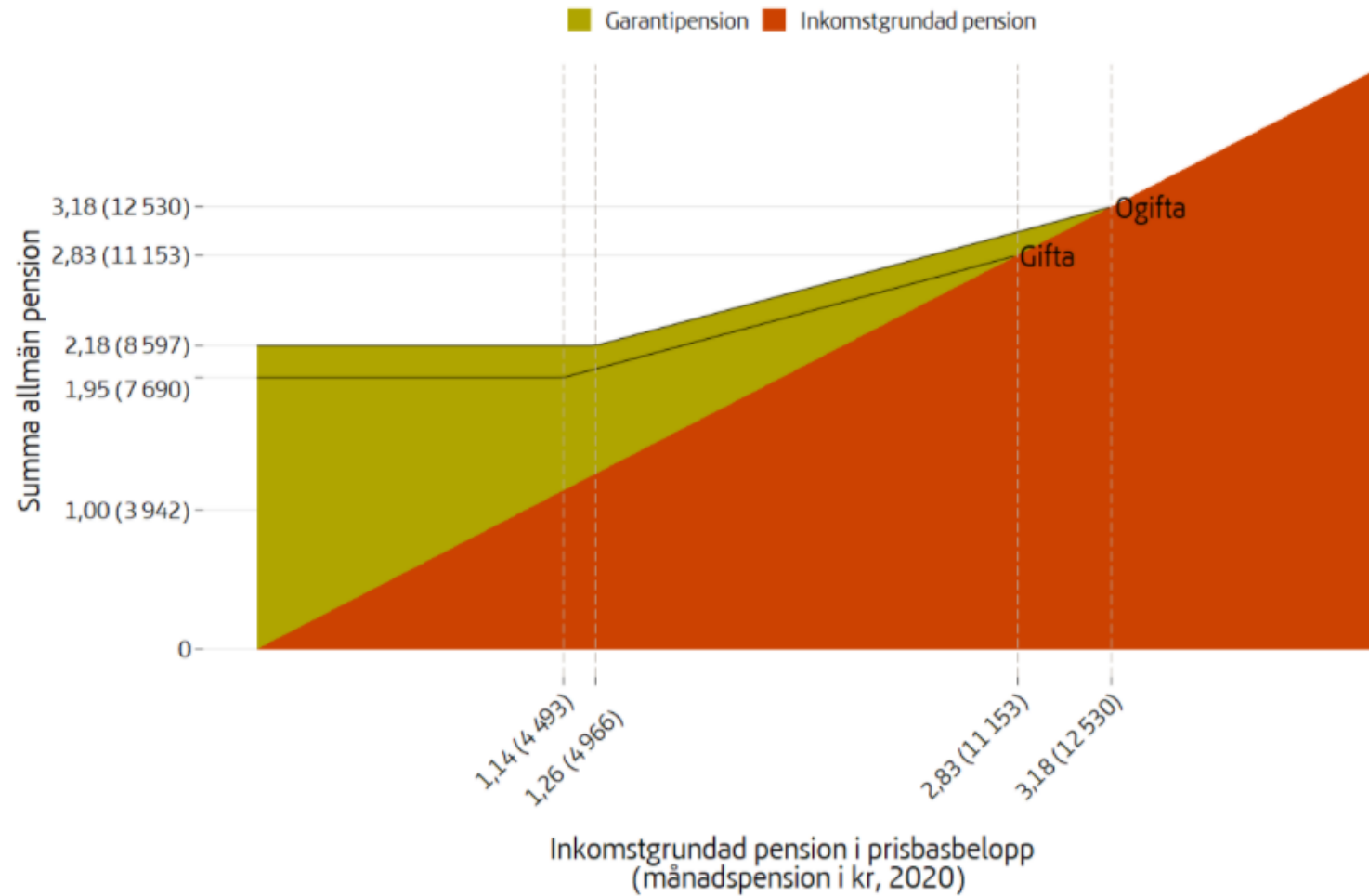
PENSIONS
MYNDIGHETEN

Så här mycket har du tjänat in till din allmänna pension

Dina pensionskonton

Förändringar under 2018 i kronor	Inkomstpension	Premiepension	
Värde 2017-12-31	1 078 131	250 091	
Beslutad pensionsrätt för 2017	56 272	8 792	
Arvsvinst från avlidnas pensionskonton	730	182	
Administrations- och fondavgift	- 355	- 1 456*	
Värdeförändring	29 608	297**	Summa intjänad allmän pension
Värde 2018-12-31	1 164 386	257 906	1 422 292 kr

... och så här



Vad sas om pensionsnivån 1994?

Ur SOU Reformerat pensionssystem 1994:20

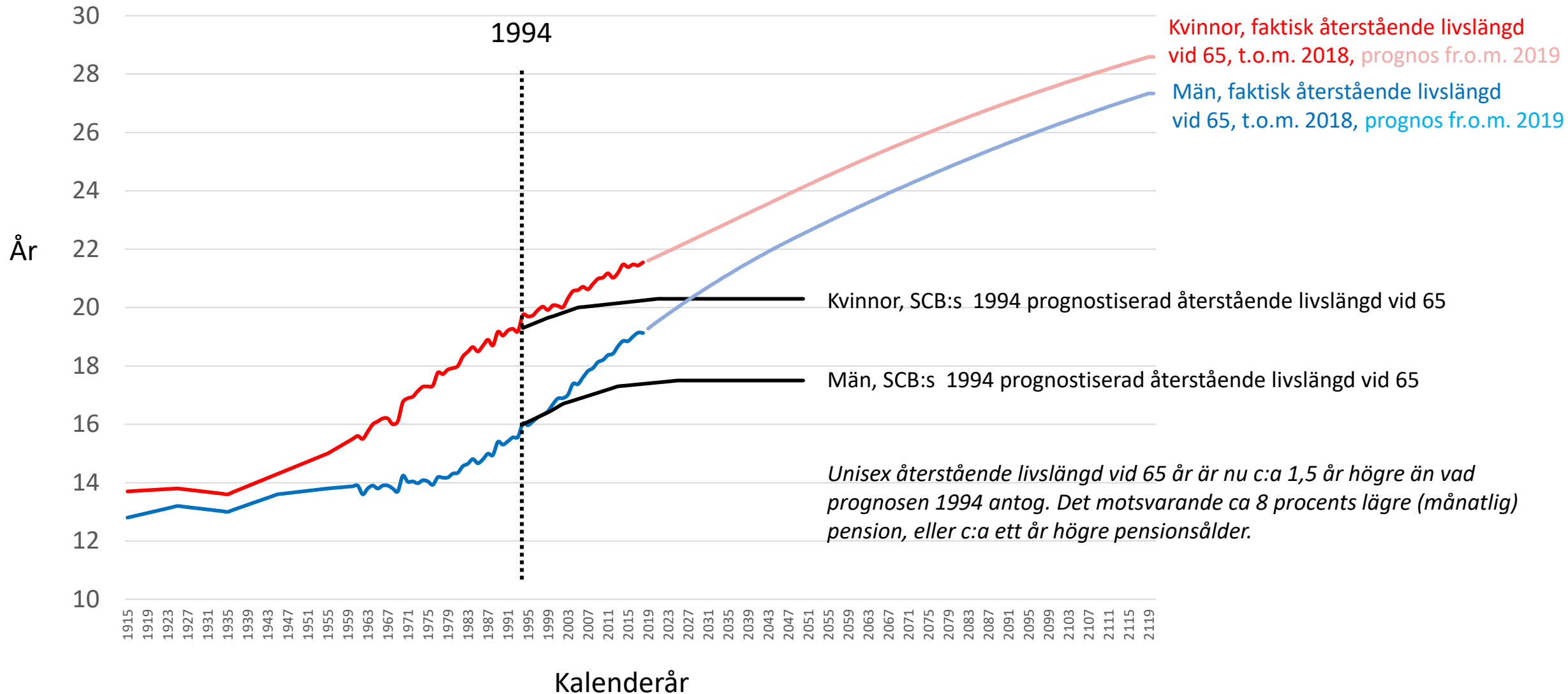
...Med denna avgiftsnivå (18,5) kommer en person med drygt 40 intjänande år att med dagens medellivslängd få runt 60 % av medelinkomsten i årlig pension

SOU 1994:20, avsnitt 7.9.4, sidan 207

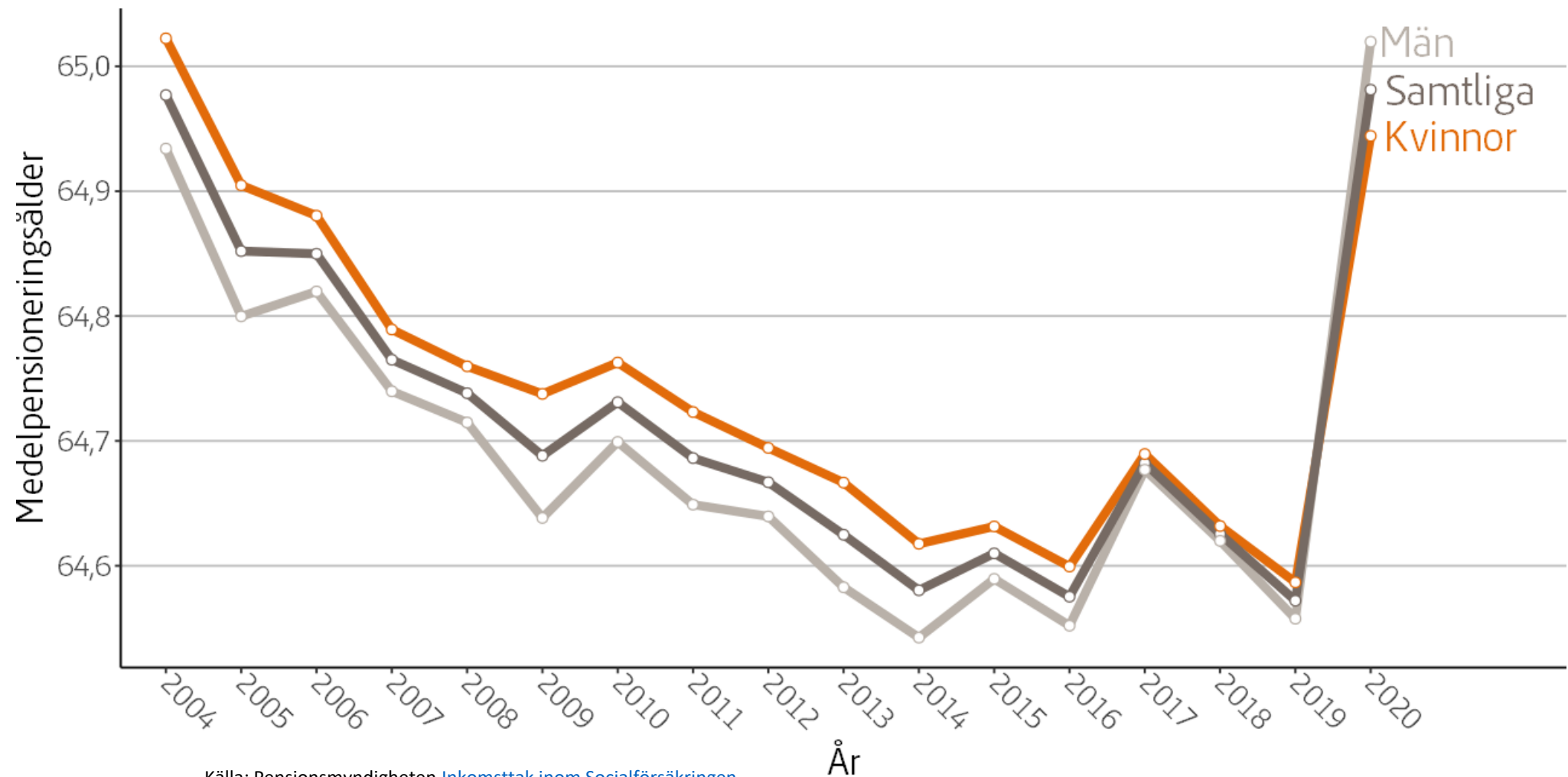
Delningstal 12,9 vid 65, livslängdsstatistik 1988-1992, avgift 18,5 %. 16,5 % inkomstpension, 2,0 %, ingen "överavkastning"

Livslängd & pensionsålder

Faktisk återstående livslängd vid 65, SCB:s prognos 1994 resp. 2018



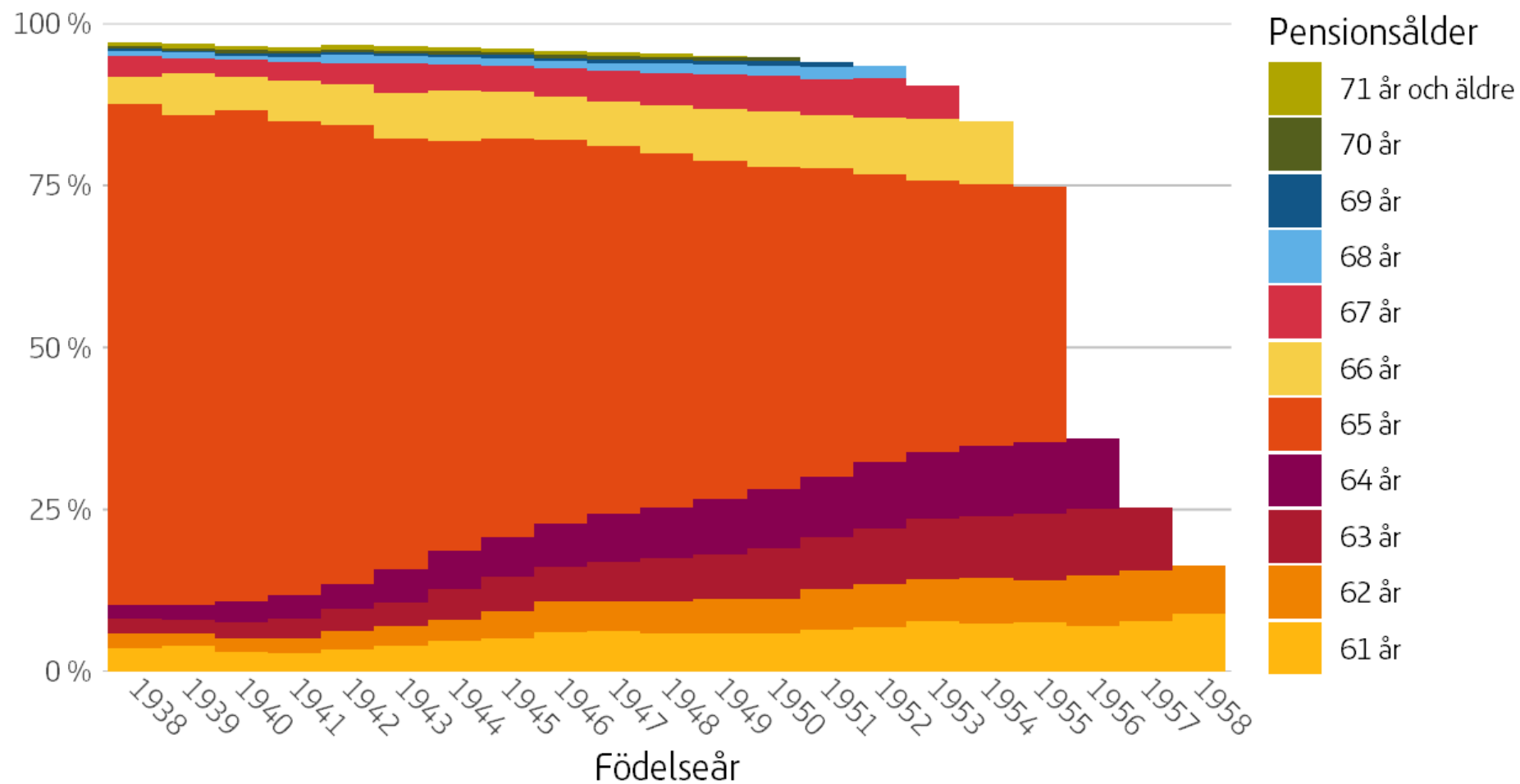
Medelpensioneringsålder – beräknas utifrån uttag av allmän pension



Källa:

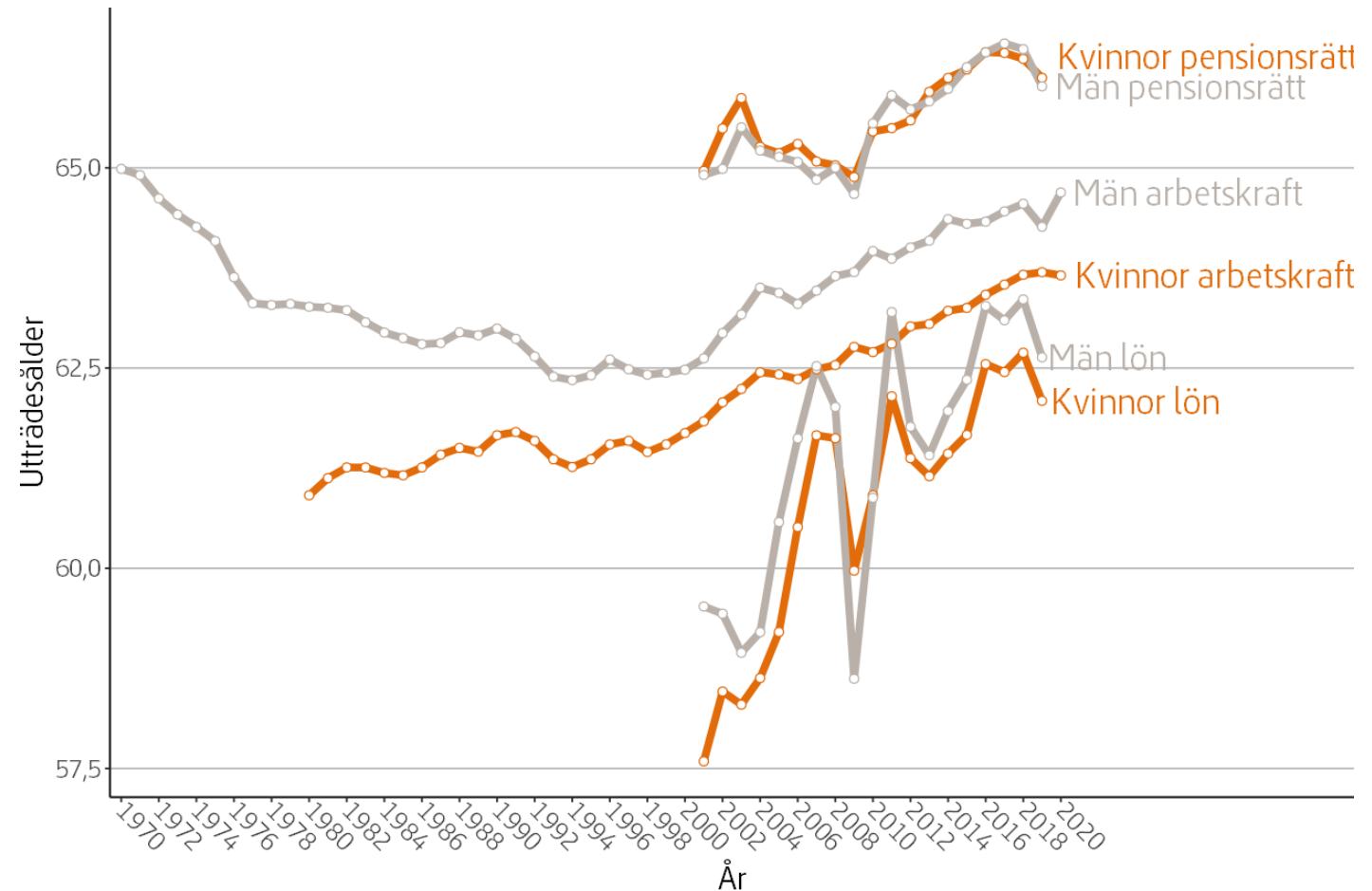
Källa: Pensionsmyndigheten [Inkomsttak inom Socialförsäkringen](#)

Utvecklingen av pensionsålder per årskull



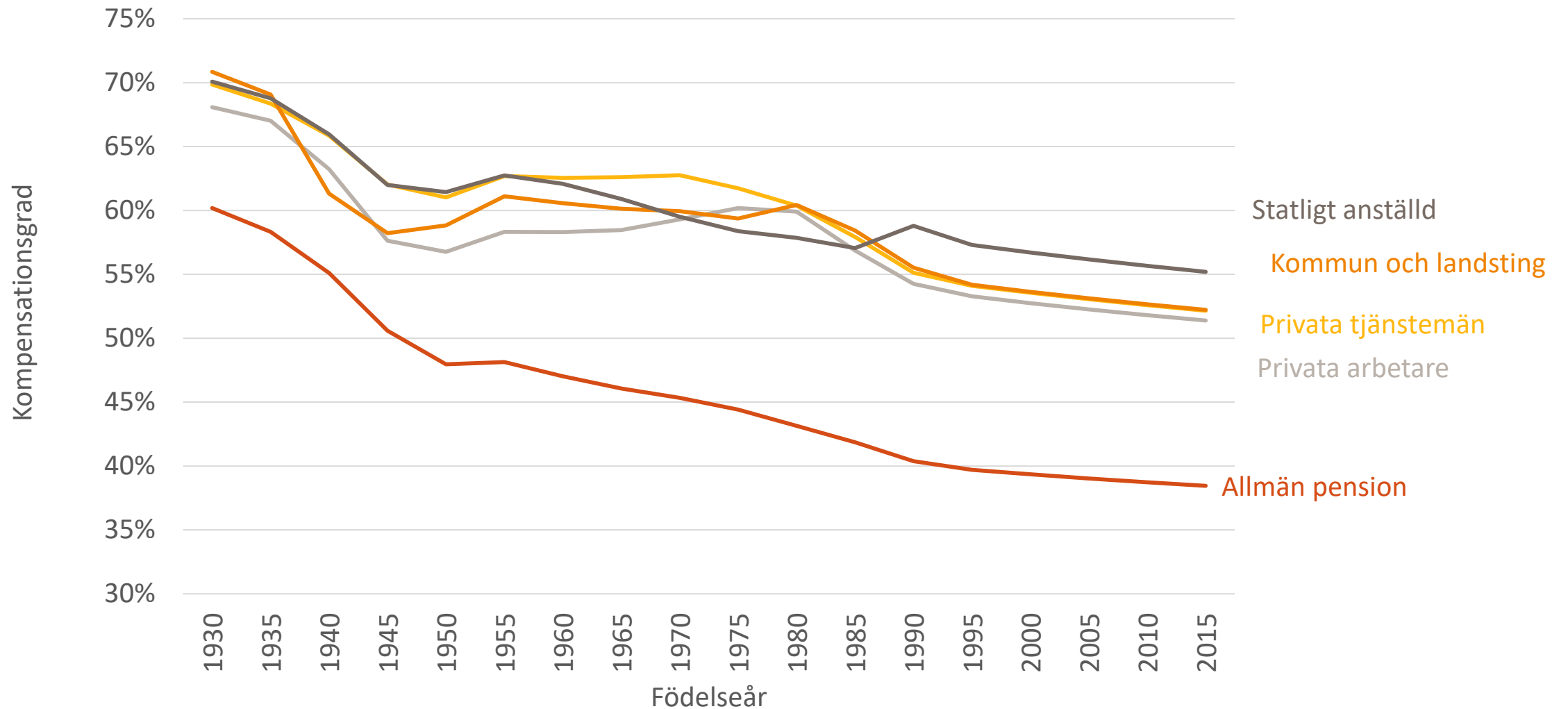
Genomsnittlig utträdesålder

- **Pensionsrätt:** Slutar tjäna in pensionsrätter
- **Arbetskraft:** Enkätundersökning från SCB, AKU
- **Lön:** Inkomst större än 2 inkomstbasbelopp

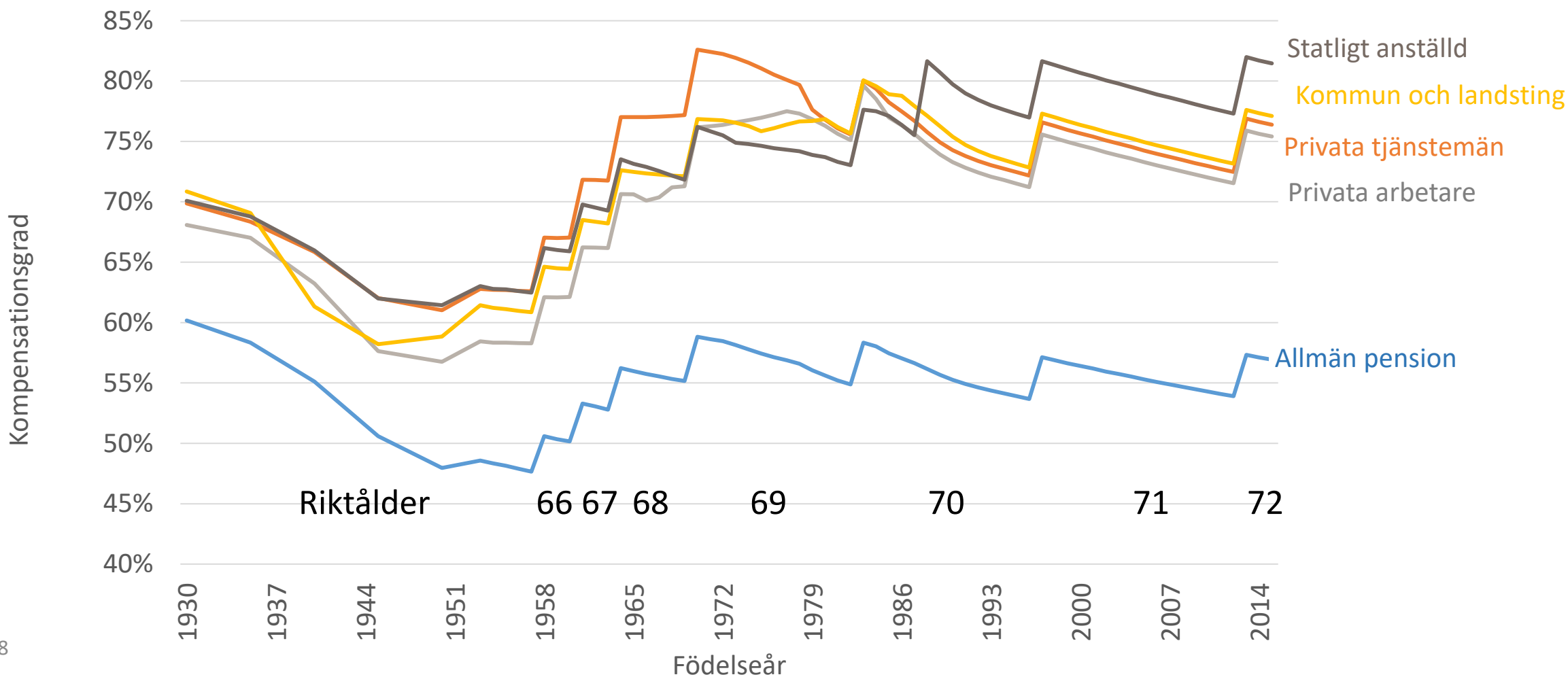


Pensionsnivåer

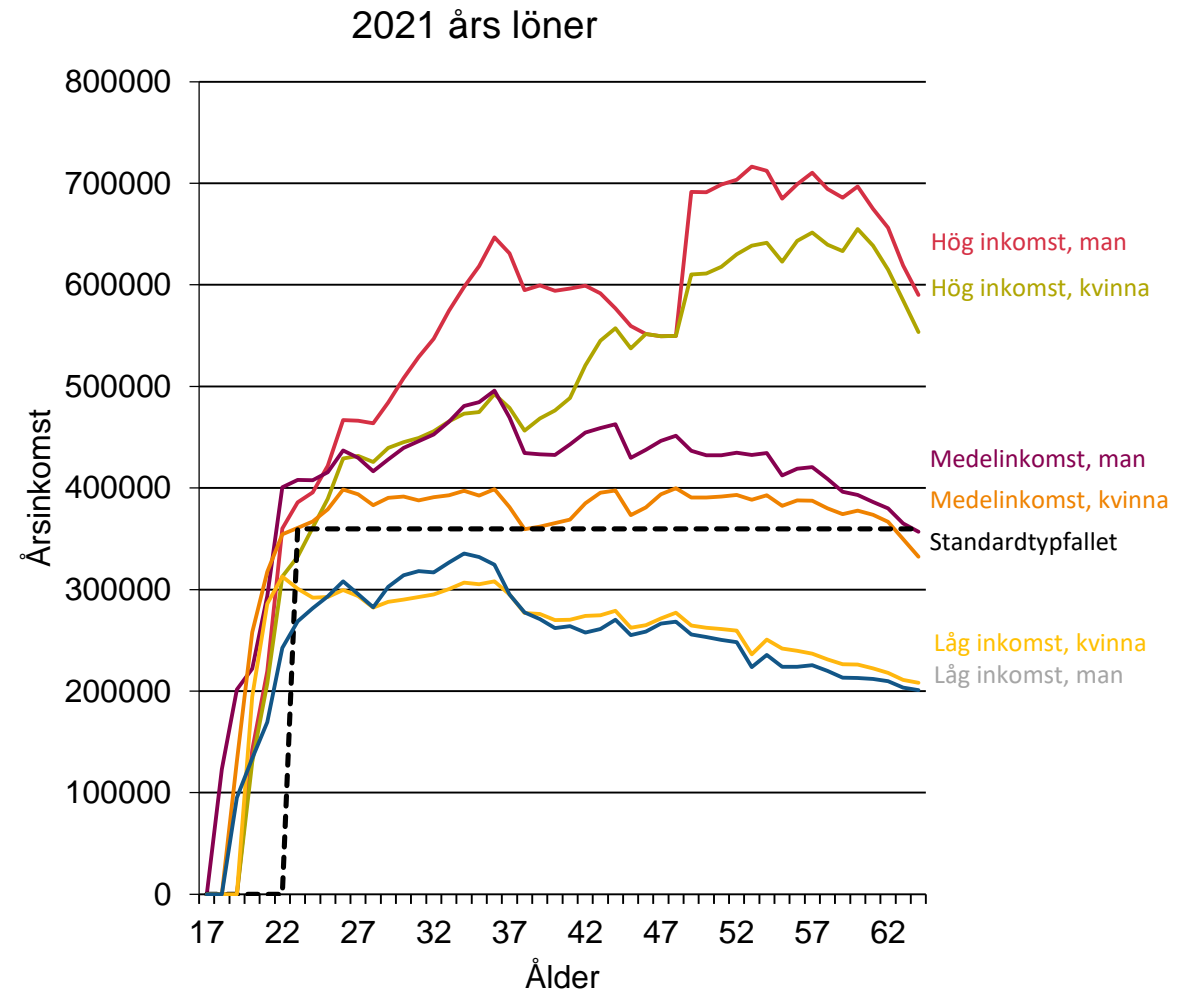
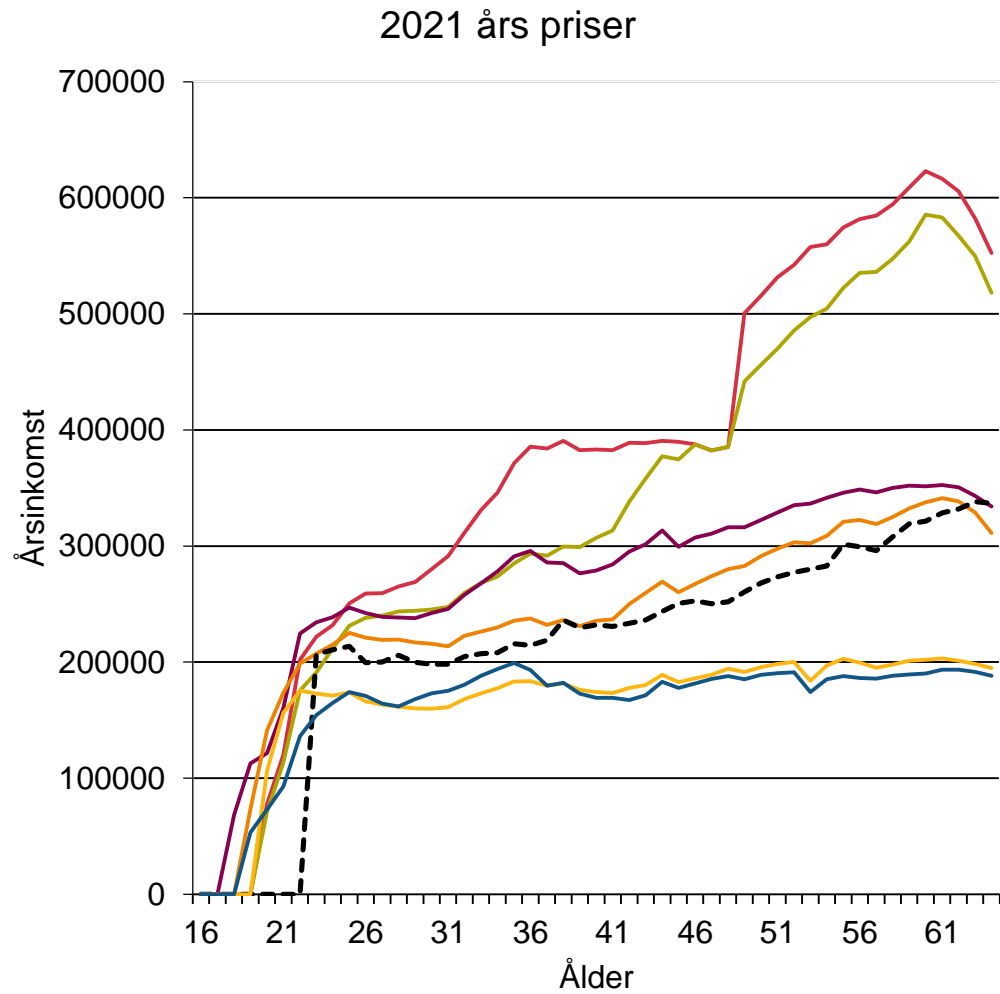
Utvecklingen av standardtypfallets pensionsnivå om pensionsålder ligger fast vid 65



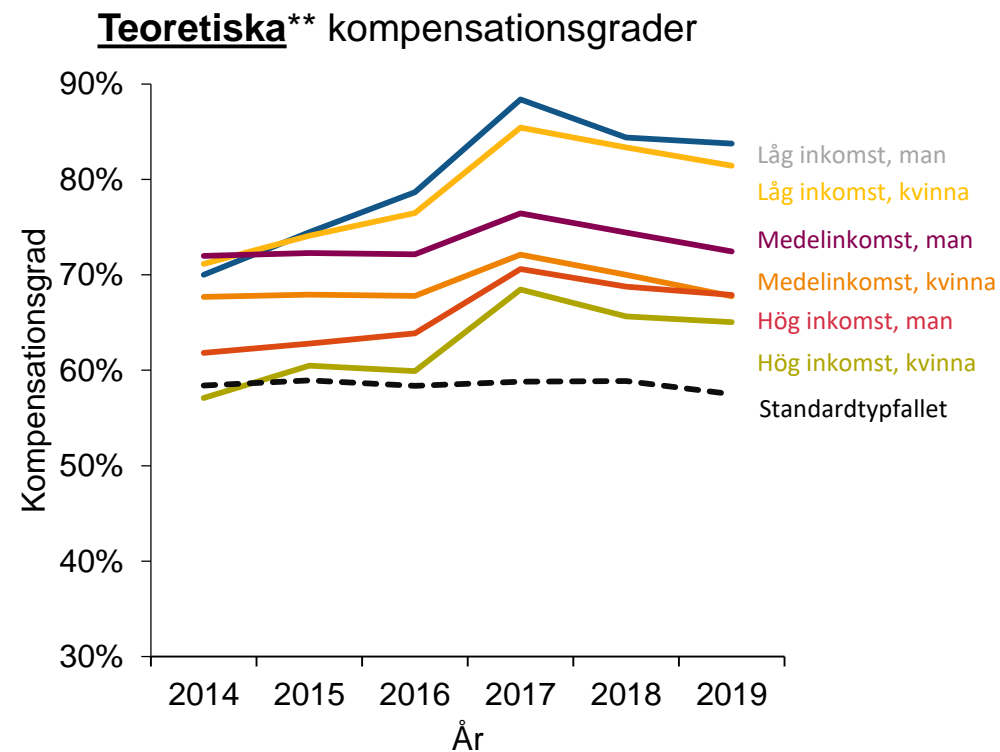
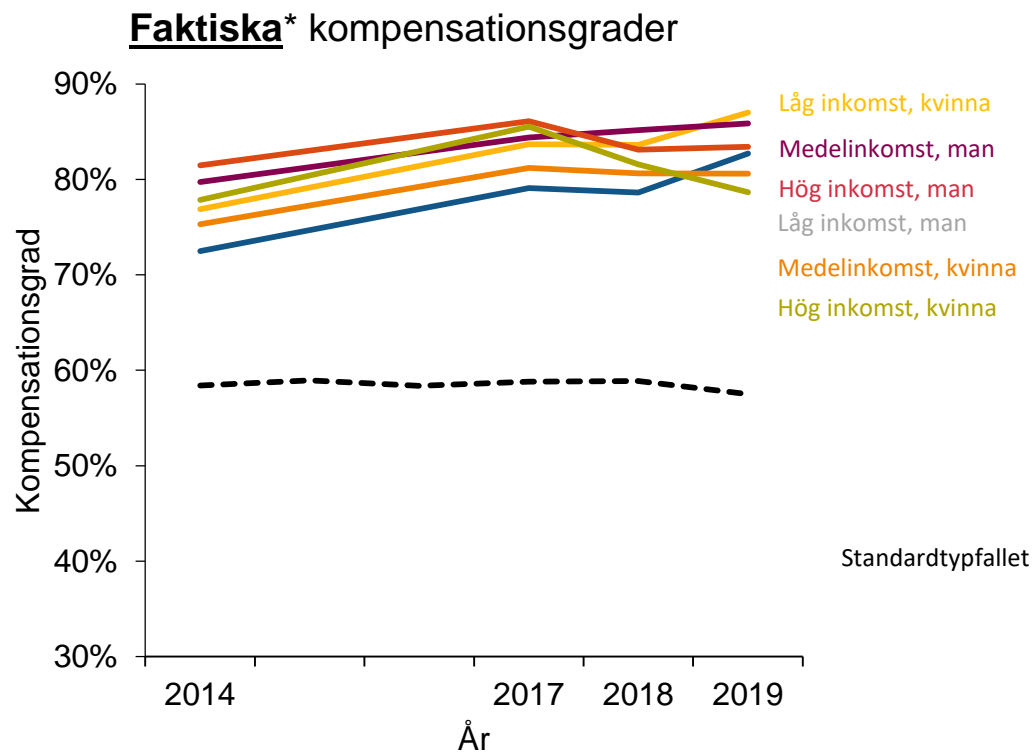
Utvecklingen av standardtypfallets pensionsnivå om pensionsålder följer livslängdsutvecklingen, "riktåldern"



Livsinkomstprofiler nya pensionärer 2019



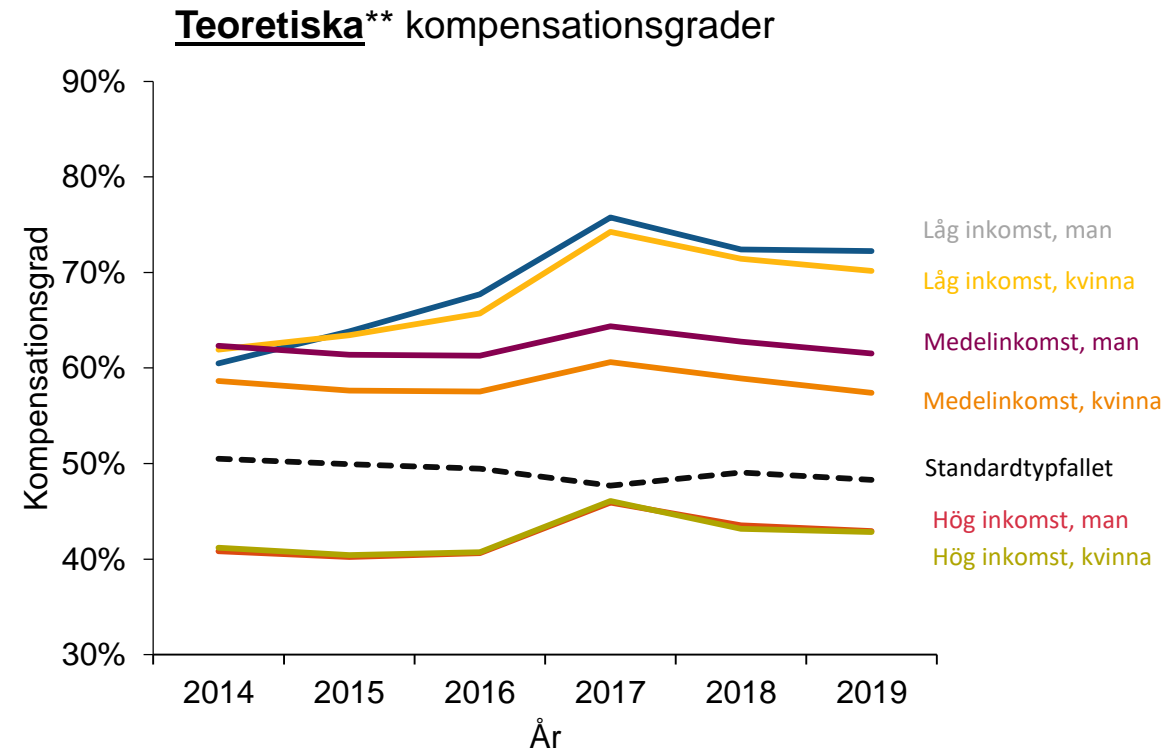
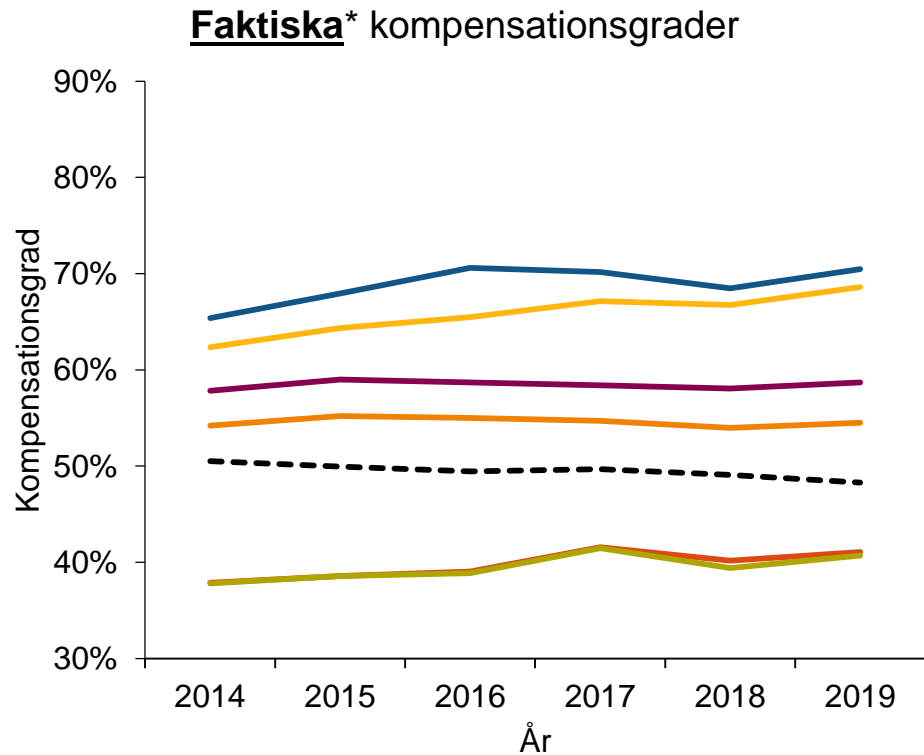
Kompensationsgrad allmän- och tjänstepension



* Utifrån faktiska medianinkomster och utbetalade pensioner för respektive grupp

** Utifrån faktiska medianinkomster för respektive grupp men pension beräknad med Pensionsmyndighetens Typfallsmodell

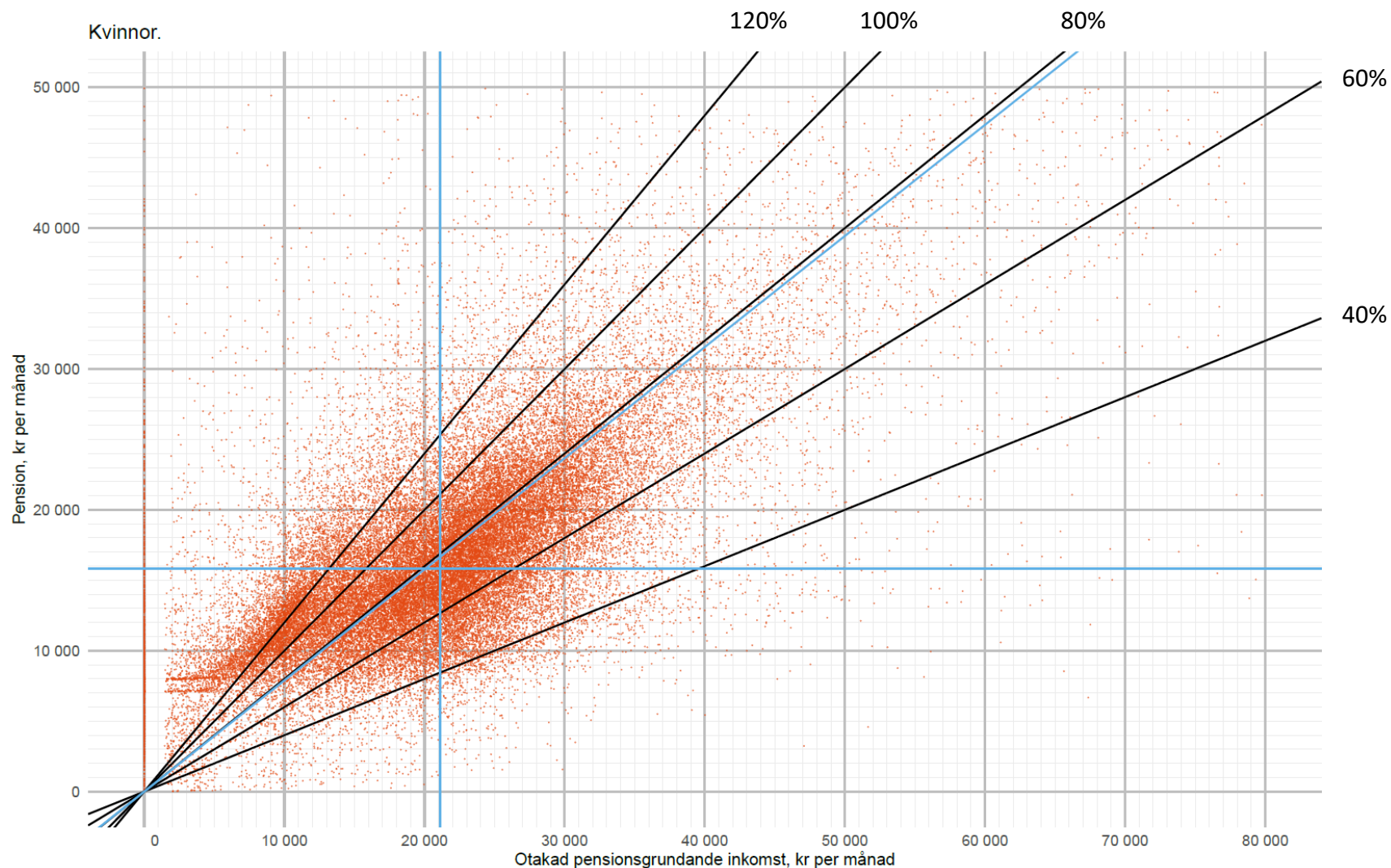
Kompensationsgrad allmän pension



* Utifrån faktiska medianinkomster och utbetalade pensioner för respektive grupp

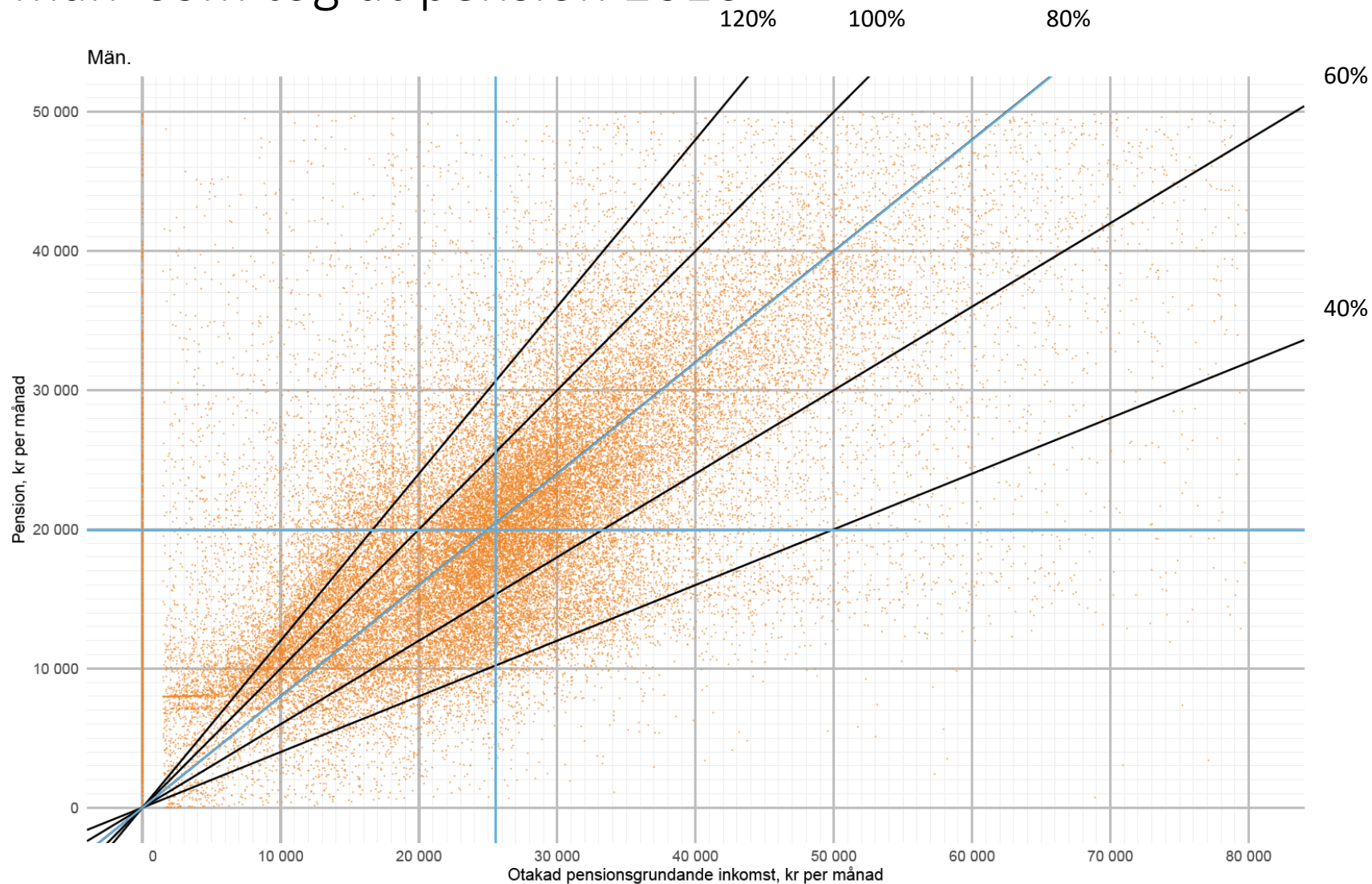
** Utifrån faktiska medianinkomster för respektive grupp men pension beräknad med Pensionsmyndighetens Typfallsmodell

Allmän och tjänstepension jämförd med den egna inkomsten för de 52 159 kvinnor som tog ut pension 2016

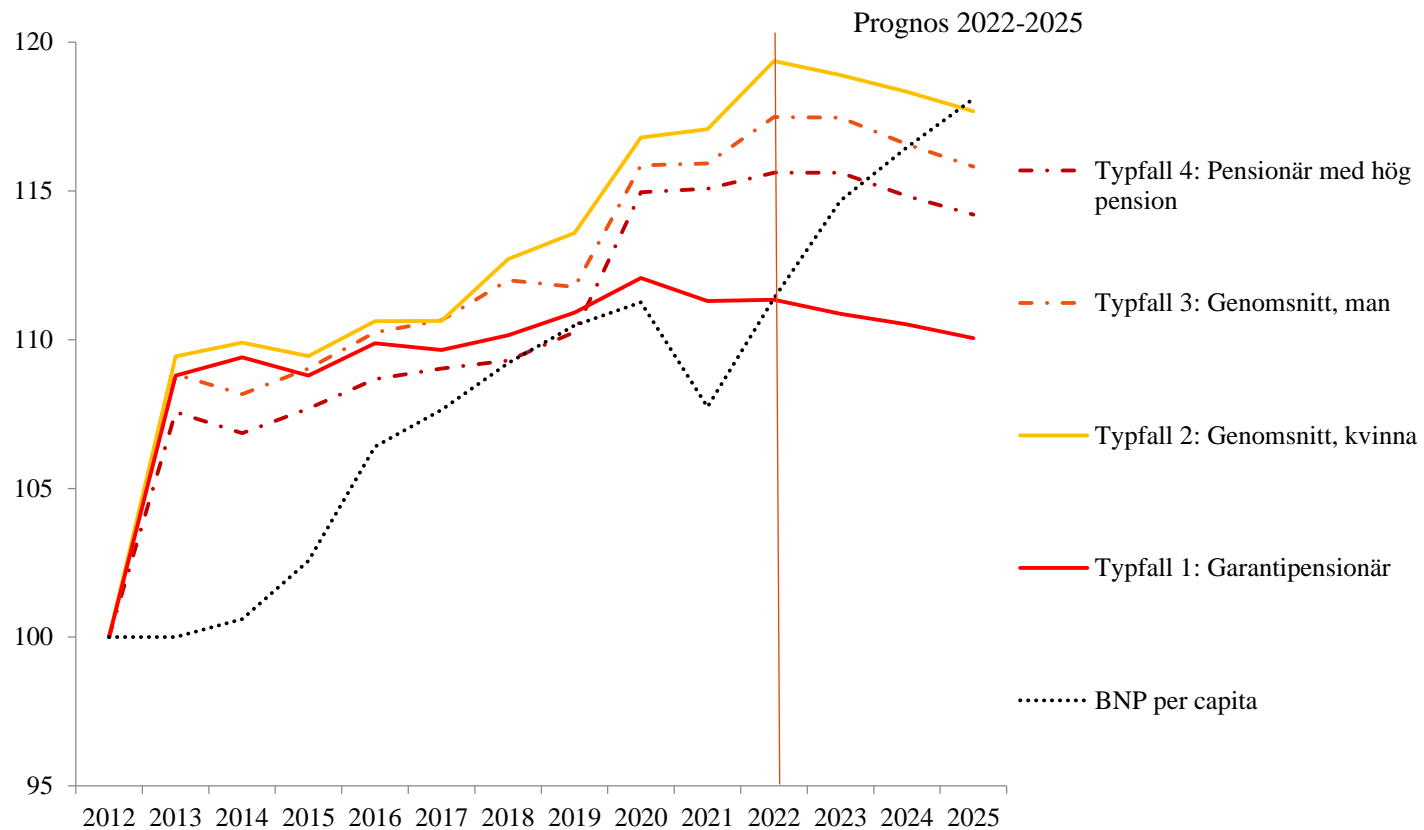


*Otakad pensionsgrundande inkomst (genomsnitt 2011-2015) i 2017 års prisnivå

Allmän och tjänstepension jämförd med den egna inkomsten för de 51 117 män som tog ut pension 2016



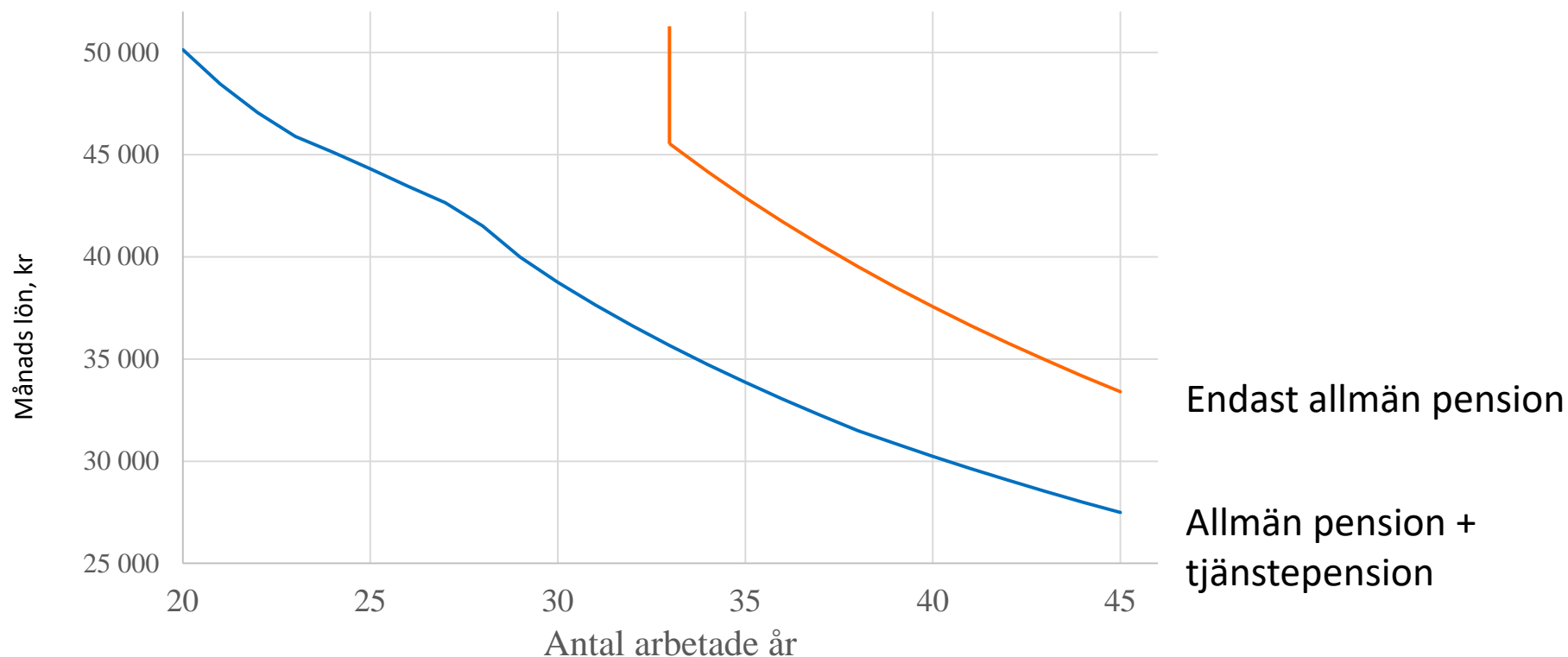
Disponibla inkomster, index = 2012



Ger mer arbete, (mer inkomster)
mer pension?

Något om marginaleffekter

Lön och arbetsår som ger en inkomstgrundad pension som innebär att rätt till grundskydd saknas, avser ensamboende



Det lodräta strecket visar att ensamboende pensionärer som har färre än 33 inkomstår kommer att få garantipension oavsett hur hög inkomst de har dessa år.

Standardtypfallet (1956) pension, kr/mån

Standardtypfallet utgörs av en person som börjar att arbeta vid 23 års ålder och som varje år har en genomsnittlig pensionsgrundande inkomst, här 30 000 kr/månad

Pensionsålder och "typ"	Allmän	SAF-LO	BTP	I % av lön	Skatt*/ Skälig lev.n.	Netto	Skillnad
67,6 år	17 760	3 893	0	74	- 4 509	17 144	
65, rätt till BTP	14 620	3 321	465	63	- 3 566	14 840	- 2 304
Max grundskydd, 65	0	0	6 540	?	+ 5 894	12 434	- 4 710

BTP = Bostadstillägg.

Ca 8 procent av nyblivna pensionärer har bostadstillägg/äldreförsörjningsstöd (ÅFS). Ca 15 av alla pensionärer har bostadstillägg/ÅFS. Av dessa har ca hälften max bostadskostnad. Att inte fler har dessa grundskydd förklaras främst av att de flesta pensionärer är sammanboende och att drygt 90 procent har tjänstepension.

* Skatt som om 66 år

Pensionspolitiken

Problem med reformen

1. Pensionsnivåerna?
2. Pensionsåldern
3. Bromsen
4. Premiensionssystemet – säljet, välja / inte välja, engagemanget, bedrägerna
5. Begripligheten
6. Förhoppningarna
7. Normbaserad politik – regler utan politik ...

Vilka var målen för 1994 års pensionsreform?

Ett (två)

finansiellt och

politiskt stabilt/a,

obligatoriskt/a inkomstgrundat/a ålderspensionssystem som

(för ett typfall) skulle ge samma pension som det gamla

pensionssystemet om

livslängden var konstant eller om pensionsålder anpassade sig till

livslängdsutvecklingen SAMT

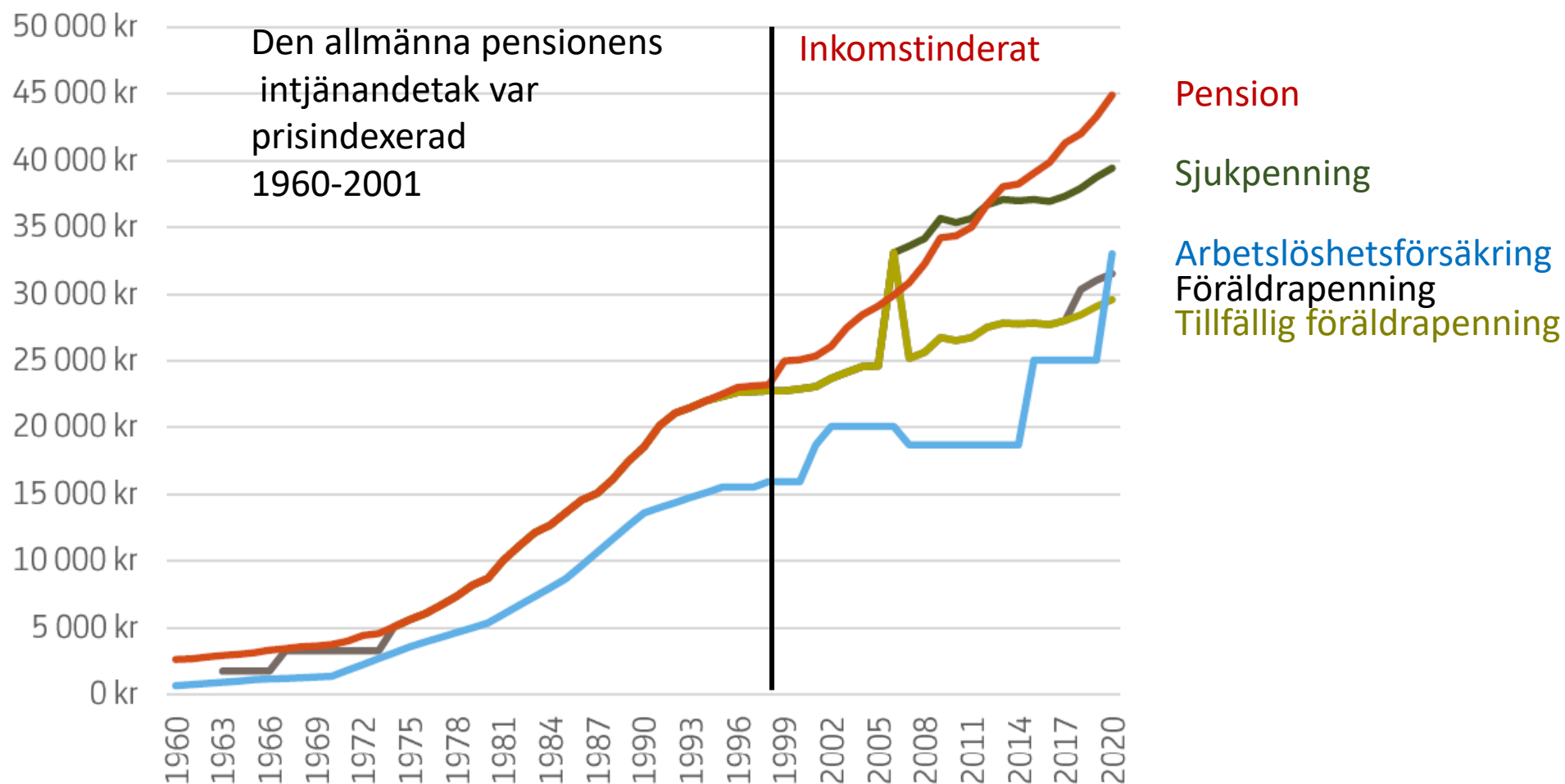
grundskydd på samma nivå som gällde vid reformen.

Jag uppfattade att delmål var

- Enkelhet och begriplighet, en samhällsekonomiskt rimlig och pedagogisk ordning
- Intresse och drivkrafter för "alla" att sköta landets ekonomi – alla existerande och blivande pensionärer fick ett egenintresse i inkomstutvecklingen
- Den långa sikten - hållbara stabila regler

Slut

Förmånstakets indexering – övergång till inkomstindexeringen eventuellt viktig teknikalitet



Källa: Pensionsmyndigheten [Inkomsttak inom Socialförsäkringen](#)

Hur skulle målen nås?

- Av inbetalda avgifter används huvuddelen - 16,5 procentenheter – till att finansiera utgående pensioner inom ramen för ett fördelningssystem.
- En summa motsvarande 2 procentenheter av ålderspensionsavgiften avsätts till en individuell premiereserv. Dessa medel förvaltas av den kapitalförvaltare den enskilde själv utser eller, om den enskilde inte själv gör något aktivt val av förvaltare, av någon statlig förvaltare.
- Dagens s.k. 15- och 30-årsregler vid beräkning av inkomstrelaterad pension föreslås bli ersatta av livsinkomstprincipen. Det innebär att alla pensionsgrundande inkomster skall väga lika tungt vid beräkning av ålderspensionen oavsett när under livet de tjänats in.
- Värdet av intjänad pensionsrätt inom fördelningssystemet skall ackumuleras successivt på ett individuellt konto. Behållningen på detta konto räknas årligen upp med ett index som följer den allmänna inkomstutvecklingen.
- Vid ålderspensioneringen skall det årliga pensionsbeloppet från fördelningssystemet fastställas genom att behållningen på pensionskontot divideras med ett s.k. delningstal. Detta fastställs bl.a. med utgångspunkt från förväntad återstående livslängd vid tidpunkten för pensioneringen.

Hur skulle målen nås? (forts.)

- Utgående pensioner från fördelningssystemet skall pris- och följsamhetsindexeras så att pensionen behåller sitt realvärde när den allmänna inkomstillväxten uppgår till en viss norm. Vid avvikelser från denna norm skall pensionen justeras realt upp eller ned motsvarande grad.
- Pension från premiereservsystemet skall bestämmas av avkastningen på fonderade medel och utgår enligt försäkringsmässiga grunder.
- Vidare föreslås ett separat garantipensionssystem som skall ge alla pensionärer en grundtrygghet. Garantipensionen skall utformas som en utfyllnad som läggs till den inkomstrelaterade pensionen så att den totala pensionen når upp till en viss garantinivå.

Den nya indexeringen av inkomst och "ATP" pensioner jämfört med prisindexering, dvs. utvecklingen i fasta priser

	Årlig	Akkumulerad	Balanseringens (bromsens) årliga bidrag
2002	0,6	0,6	-
2003	1,8	2,3	-
2004	0	2,3	-
2005	0,5	2,9	-
2006	0,4	3,2	-
2007	0,1	3,3	-
2008	1,1	4,4	-
2009	0,1	4,5	-
2010	-2,0	2,4	-1,7
2011	-5,2	-2,9	-4,5
2012	0,7	-2,2	0,2
2013	2,9	0,6	2,0
2014	-2,5	-1,9	-1,6
2015	0,7	-1,2	0,4
2016	4,7	3,4	3,8
2017	1,6	5,1	0,7
2018	-0,6	4,5	1,1
2019	-0,7	3,7	-
2020	0,4	4,1	-