

Inkomstutveckling för människor från glesbygd och storstad

Analys av geografiska inkomstskillnader baseras ofta på jämförelser av genomsnittsinkomster i olika delar av Sverige. Vi utgår i stället från ett longitudinellt perspektiv där disponibla inkomster för individer uppväxta i glesbygd respektive storstad följs över tiden. De geografiska inkomstskillnaderna blir då mindre och ökar inte entydigt över tid. Samtidigt syns stora skillnader mellan stannare och flyttare. Individer som lämnar glesbygden håller jämna steg med rikets genomsnittsinkomst. Individer som stannar i glesbygd tappar alltmer relativt riksnittet. Våra resultat visar att storstadens framgångar till stor del beror på inflyttad arbetskraft, vilket nyanserar schablonbilden av dynamiska storstäder och stagnerande landsbygd.

De senaste decennierna har inkomstspridningen i Sverige ökat. Ofta betonas även den geografiska aspekten av inkomstjämligheten. Genomsnittliga inkomster har vuxit avsevärt mer i storstäder och i tätbefolkade områden än på glesbygden och detta mönster är inte unikt för Sverige. Det faktum att inkomstskillnaderna mellan stad och glesbygd har ökat över tid behöver emellertid inte betyda att skillnaden ökat mellan människor som *växt upp* i stad respektive glesbygd. Standardbilden av geografisk inkomstjämlighet bygger nämligen på analyser av genomsnittliga inkomster för människor beroende på var de för tillfället är bosatta (se exempelvis Andersson m fl 2021; Nordin 2020; Jennings och Stoker 2019; Rodríguez-Pose 2018; Enflo 2016). I denna artikel flyttar vi fokus och undersöker i stället hur inkomsterna utvecklas för människor som är uppväxta i olika områden i Sverige. Hur går det för individer från glesbygd och från tätbefolkade områden? Hur skiljer sig utvecklingen bland individer som bor kvar och individer som flyttar? Hur har skillnaderna förändrats över tid?

Med hjälp av Lantmäteriets adress- och fastighetsdatabaser delar vi in hela Sveriges befolkning i percentiler utifrån befolkningstäthet. I dessa databaser är befolkningen indelad i ca 210 000 rutor som det bor människor i. För tätorter är rutan 250 kvadratmeter och för landsbygden är den en kvadratkilometer. Eftersom befolkningstätheten där en individ bor beror både på den egna och intilliggande rutors täthet, beräknar vi befolkningsstätheten på basis av en cirkel med radien 15 km runt rutan där individen bor. Cirkelmetoden innebär exempelvis att för en boende i en tätort är befolkningsstätheten högre i ortens centrala delar än i dess periferi.¹

¹ Valet av radie på cirkeln är i viss mån godtyckligt men tycks inte spela stor roll för resultaten. Se vidare Nordin (2020).

ANDREAS BERGH OCH MARTIN NORDIN

Andreas Bergh är välfärdsforskare och docent, verksam vid Lunds universitet och Institutet för Näringslivsforskning (IFN).
andreas.bergh@ifn.se

Martin Nordin är forskare vid Lunds universitet, Institutet för livsmedelsekonomisk analys (AgriFood).
martin.nordin@agrifood.lu.se

Bergh vill tacka Länsförsäkringars forskningsfond för finansiellt stöd.

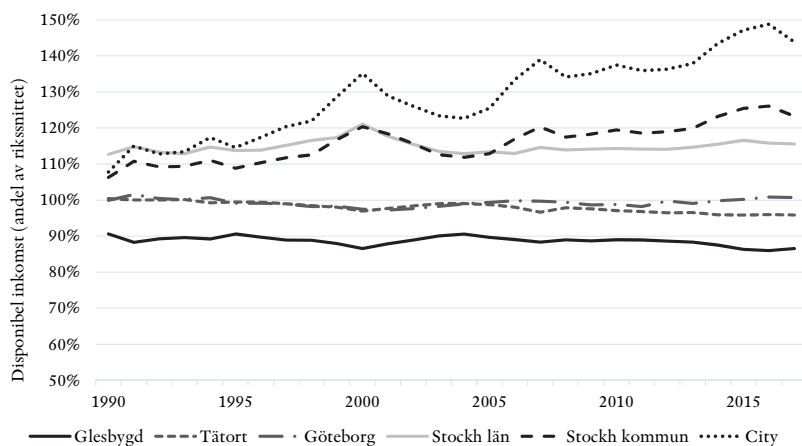
Tabell 1
Statistik över
percentiler enligt
befolkningsstäthet.
2017

Percentil:	Antal kommuner	Invånare per km ²	Kommuner med störst andel boende i percentilgruppen (% visar andel i percentilgruppen)
P100–P95	3	–1699	Stockholm (85,3%), Solna (11,3%), Sundbyberg (3,4%)
P95–P90	9	1699–1501	Stockholm (70,5%), Sundbyb. (6,4%), Huddinge (5,1%)
P90–P85	12	1501–939	Stockholm (32,7%), Huddinge (15,2%), Nacka (12,8%)
P85–P75	29	939–491	Göteborg (54,3%), Malmö (6,3%), Botkyrka (5,1%)
P75–P65	44	491–192	Malmö (26,3%), Uppsala (19,0%), Lund (10,2%)
P65–P55	57	192–125	Linköping (14,4%), Västerås (14,3%), Örebro (13,4%)
P55–P45	81	125–83	Eskilstuna (9,7%), Halmstad (8,7%), Borås (8,6%)
P45–P35	130	83–53	Luleå (6,8%), Kalmar (6,0%), Kristianstad (5,5%)
P35–P25	157	53–33	Hässleholm (4,2%), Örnskölds. (3,8%), Falkenberg (3,8%)
P25–P15	191	33–21	Värnamo (2,6%), Västervik (2,5%), Boden (2,5%)
P15–P05	219	21–7,5	Norrköping (2,4%), Östhammar (2,1%), Tierp (1,7%)
P05–P00	195	7,5–0	Gotland (3,3%), Skellefteå (3,0%), Strömsund (2,4%)

Källa: Nordin (2020).

För enkelhets skull kallar vi de glesaste 15 percentilerna (P00–P15) för 'glesbygd', P45–P55 för 'tätort' och P95–P00 för 'city'. Dessa tre grupper är alltså olika stora, vilket är ett medvetet val då de mest glesboende 15 procenten uppvisar liknande inkomstutveckling, medan de mest tätboende fem procenten avviker markant från övriga 95 procent. Tabell 1 visar vilka kommuner som har störst andel boende i de olika percentilgrupperna. Som väntat finns city-boende nästan uteslutande i Stockholms stad, medan glesbygdsbor finns utspridda i många kommuner. Gotland och Skellefteå är de kommuner som har störst andel boende i den glesaste percentilgruppen.

Figur 1 illustrerar standardbilden av ökade geografiska inkomstskillnader med hjälp av Lantmäteriets adressdatabas och fastighetsdatabas. Inkomstmåttet i figur 1 och i det följande är disponibelinkomster hämtade från LISA-databasen (Longitudinell integrationsdatabas för sjukförsäkrings- och arbetsmarknadsstudier), som innehåller arbetsmarknads- och utbildningsinformation för samtliga personer 16 år och äldre som varit folkbokförda i Sverige den 31 december varje år. Inkomstmåttet inklude-



Figur 1
Disponibel inkomst
relativt rikssnittet för
platser med olika grad
av befolkningstäthet

Källa: Egna beräkningar utifrån LISA-databasen.

rar alltså löner och kapitalinkomster minus skatter plus eventuella bidrag och ersättningar från välfärdsstaten. Den studerade tidsperioden är 1991–2017.

Som framgår av figur 1 låg glesbygdens disponibelinkomster 1991 nästan exakt tio procent under rikssnittet 1991, ett gap som efter relativt små variationer uppåt och nedåt hade ökat till 14 procent 2017. Under samma tidsperiod ökade inkomsterna i city (dvs de fem procent av befolkningen som bor i Sveriges befolkningstätaste områden) från åtta procent över rikssnittet till 44 procent över.

Det bör noteras att den reala genomsnittsinkomsten i Sverige under den studerade perioden ökade med mer än 70 procent, vilket innebär att samtliga beskrivna delar av Sverige har upplevt stora absoluta förbättringar. Samtidigt har alltså inkomstskillnaderna mellan olika platser ökat och framför allt har Stockholms innerstad dragit ifrån övriga delar av Sverige. Skillnaderna mellan glesbygd och Göteborg ökade exempelvis med bara fem procentenheter.

Figur 1 illustrerar hur inkomstutvecklingen ser ut när vi beräknar genomsnittsinkomster för delar av Sverige med olika befolkningstäthet. Den redovisar alltså inkomster för de människor som vid ett visst tillfälle bor på en given plats och ger därmed en viktig bild av den geografiska inkomstspridningen. Sådan statistik kan exempelvis ge en bra bild av hur den ekonomiska aktiviteten ser ut och utvecklas i olika delar av ett land. Däremot kan denna bild inte tolkas som att det relativt sett går allt sämre för individer uppväxta i glesbygd och allt bättre för dem som vuxit upp i Stockholm. För att beskriva hur det går för människor som vuxit upp i olika delar av Sverige behöver vi följa människors inkomster över tiden.

Inkomstskillnader mellan olika delar av Sverige är alltså något annat än inkomstskillnader mellan människor som är uppväxta i olika delar av

Sverige av det enkla skälet att människor tenderar att flytta inom landets gränser. Teoretiskt är det möjligt att inkomstskillnaderna ökar mellan olika delar av Sverige utan att något händer med inkomstskillnaderna mellan individer: Antag att ett land bara består av två platser: A och B, där A och B också råkar vara vad folk tjänar i A respektive B. Alla lever halva livet i A och andra halvan i B. Om $B > A$ finns geografiska inkomstklyftor i landet. I detta exempel kan skillnaden mellan A och B göras hur stor som helst, men alla individer har under sina liv tjänat lika mycket, nämligen $A + B$.

Vi vet alltså att inkomstskillnaderna mellan delar av Sverige med olika befolkningstäthet har ökat över tid, men vi vet inte om inkomstskillnaderna mellan individer som är uppväxta i olika delar av Sverige har ökat lika mycket, eller om de ökat mer eller mindre än så. I det följande ska vi därför undersöka om utvecklingen av klyftorna ter sig annorlunda när vi följer individer snarare än platser. Vi väljer att definiera en individ som uppväxt på den plats där hen är folkbokförd vid 18 års ålder, vilket vanligen är när individen går i gymnasiet.² Datamaterialet gör att vi måste göra en avvägning mellan hur många kohorter vi kan jämföra och hur länge vi kan följa dem. Vi har valt att följa tre ”kohortgrupper” under 13 år, från startåret då de är 19–23 år till slutåret då de är 32–36 år. Kohortgrupp 1 inkluderar de individer som var i åldrarna 19–23 år 1994 och som 13 år senare är 32–36 år 2007, kohortgrupp 2 inkluderar de individer som var i åldrarna 19–23 år 1999 och som 13 år senare är 32–36 år 2012 osv för kohortgrupp 3. Vi tycks inte vinna särskilt mycket på att följa individerna längre än så; de tidigaste kohorterna i våra data kan följas under en längre period, men det visar sig att inkomsten relativt riksnittet inte ändras särskilt mycket efter 35 års ålder (medan variationen är betydande i lägre åldrar).

Givet dessa avgränsningar och definitioner ska vi besvara följande frågor:

- Hur går det för människor uppväxta i glesbygd, tätort och city?
- Hur har potentiella skillnader förändrats över tid?
- Hur stor roll spelar det om människor bor kvar eller flyttar och hur har den skillnaden utvecklats över tid?

1. Jämförelse av plats- och individperspektiv: Fem slutsatser

För att jämföra plats- och individperspektivet visar tabell 2 inkomstutvecklingen för individer (i samma ålder som kohortgrupperna) utifrån vilken plats de bor på och dessutom utvecklingen för kohortgrupperna utifrån var de är uppväxta. Flera mönster kan utläsas genom att jämföra de två perspektiven.

² En individ kan alltså ha flyttat före 18 års ålder, men om det skedde långt innan ter det sig ändå rimligt att utgå från adressen vid 18-årsålder. Vissa unga flyttar förvisso tidigt från föräldrarna, exempelvis för att gå gymnasiet på annan ort, men andelen som gör det och som dessutom väljer att skriva sig på den nya orten torde vara en relativt liten felkälla.

Ökningen av de geografiska inkomstklyftorna är avsevärt mindre ur ett individperspektiv

Inkomstklyftan mellan det vi kallar city och glesbygd ökade enligt platsperspektivet oavsett tidsperiod och under 13-årsperioderna som började 1994 och 2004 ökade klyftan med över 20 procentenheter. Klyftan mellan individer uppväxta i glesbygd respektive city har inte ökat lika mycket och för perioden som börjar 1999 har den i stället krympt med 4,4 procentenheter. Förklaringen till att klyftorna har ökat mindre ur ett individperspektiv än ur ett platsperspektiv är att de ökade geografiska inkomtskillnaderna till stor del beror på selektiv migration, som när människor flyttar från glesare delar av Sverige via studier vid högskola/universitet till ett välbetalt jobb i en större stad (som beskrivs i Ahlin m fl 2018).

Tätorter halkar efter – men det går inte sämre för individer från tätorter

Oavsett mätperiod tycks tätorter (dvs P45–P55) tappa något jämfört med rikssnittet, men individer från tätorter vinner genomgående ungefär en procentenhet gentemot rikssnittet. I standardbildens platsbaserade statistik ser det ut som om tätorter tenderar att halka efter, men det gäller alltså inte när vi följer individer som kommer från tätorter. Det tycks med andra ord som om migration inom Sverige ändrar tätorternas sammansättning så att deras genomsnittsinkomst försämras något relativt genomsnittet, men individer från tätorter halkar inte efter.

Glesbygdens tapp gentemot rikssnittet är större ur ett individperspektiv än ur ett platsperspektiv

Det faktum att de geografiska inkomstklyftorna har ökat mindre ur ett individperspektiv än ur ett platsperspektiv beror på att individperspektivet gör att citys utveckling ter sig mindre stark. När glesbygden i stället jämförs med rikssnittet innebär skiftet till ett individperspektiv att större klyftor blottas; individer från glesbygden tappar jämfört med rikssnittet och mest har den senaste glesbygdskohorten tappat: -5,8 procentenheter. För samtliga tre tidsperioder har utvecklingen för individer från glesbygd varit något sämre än utvecklingen för glesbygden som plats. I motsats till tätorterna ändrar alltså migrationen befolkningssammansättningen på glesbygden på ett sätt som drar upp glesbygdens inkomster. Med undantag för city och i viss utsträckning Stockholm stad är dock skillnaderna mellan individperspektivet och platsperspektivet relativt små.

Den starka utvecklingen för city försvinner nästan helt när perspektivet skiftas till individen – men bara nästan

Det kvantitativt största och kanske viktigaste resultatet som framkommer när individ- och platsperspektivet kontrasteras är att den anmärkningsvärda framgången för city tycks vara nästan helt en selektionseffekt, åtminstone för de två senare tidsperioderna. Den starka utvecklingen för city

beror alltså inte främst på att det går bra för individer som bodde där som 18-åringar, utvecklingen drivs av människor från övriga Sverige som har flyttat till city. Citys ökade avstånd till genomsnittet förklaras av selektiv migration till ungefär hälften (11,3/21,6) under den tidigaste perioden och nästan helt under den senaste perioden. Under mellanperioden tappade faktiskt individer från city fem procentenheter jämfört med rikssnittet.

Det är inte entydigt att klyftorna ökar över tid

Bäst utveckling över tid relativt rikssnittet hade den tidigaste citykohorten: +11 procentenheter. Kontrasten är stor till mellankohorten från city som alltså i stället tappade nästan fem procentenheter relativt rikssnittet. Eftersom mellankohorten från glesbygd och tätort samtidigt höll jämna steg med rikssnittet minskade de geografiska klyftorna under denna tidsperiod sett ur ett individperspektiv. Den största eftersläpningen relativt rikssnittet syns dock för den senaste glesbygdskohorten, som mellan 2004 och 2017 tappade nästan sex procentenheter till rikssnittet.

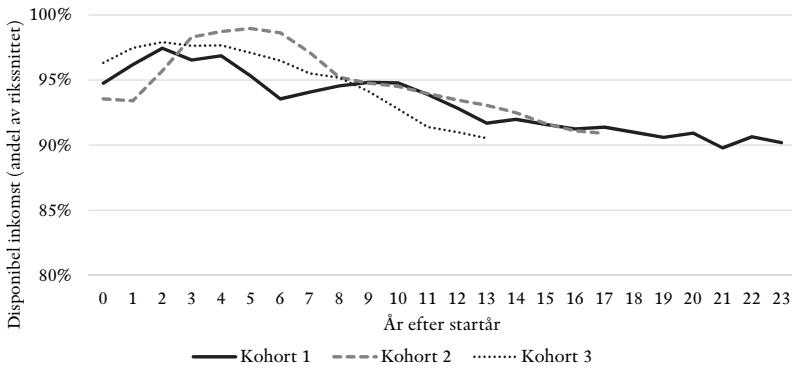
Medan tabell 2 bygger på jämförelser av startår och slutår för tre olika 13-årsperioder, illustrerar figur 2 utvecklingen för de tre kohorterna grafiskt över tid. Figur 2a visar utvecklingen för glesbygdskohorterna, 2b visar det samma för citykohorterna och 2c visar utvecklingen för det vi kallar tätort, dvs P45–P55.

Tabell 2
Utveckling av disponibel inkomst relativt rikssnittet enligt plats- och individperspektivet. Procentenheter

	Kohort 1 (1994–2007)	Kohort 2 (1999–2012)	Kohort 3 (2004–17)
<i>Platsperspektivet</i>			
Glesbygd	-0,9	0,6	-4,0
Tätort	-2,6	-1,5	-3,2
Göteborg	-1,0	1,5	1,7
Stockholms län	-0,1	-3,3	2,7
Stockholm stad	9,3	2,2	11,4
City	21,6	7,6	21,2
Klyfta (city-glesbygd)	22,5	7,0	25,2
<i>Individperspektivet</i>			
Glesbygd	-3,1	-0,5	-5,8
Tätort	1,0	0,7	0,7
Göteborg	-0,4	0,4	-0,1
Stockholms län	-1,9	-5,4	-1,3
Stockholm stad	6,1	-4,0	3,4
City	11,3	-4,9	3,6
Klyfta (city-glesbygd)	14,3	-4,4	9,4

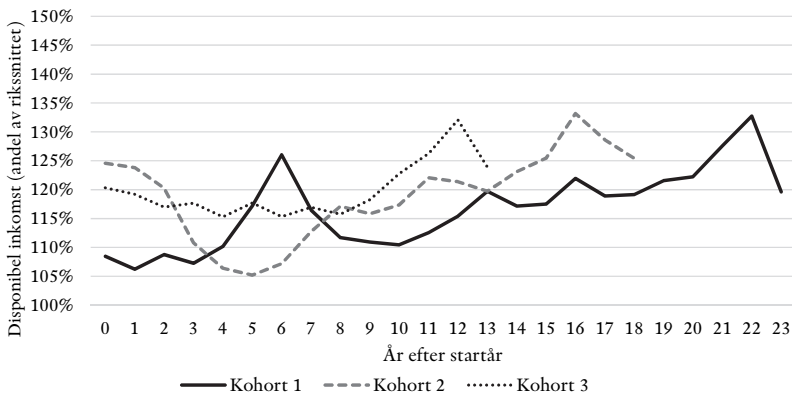
Källa: Egna beräkningar med LISA-data.

a) Glesbydskohorter

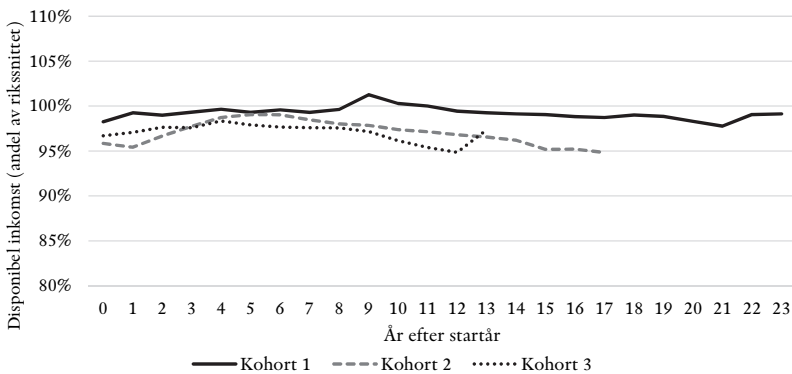


Figur 2
Kohorternas inkomster över tid (0=1994 för kohortgrupp 1)

b) Citykohorter



c) Tätortskohorter



Anm: Startår är 1994 för kohort 1, 1999 för kohort 2 och 2004 för kohort 3.

Källa: Egna beräkningar med LISA-data.

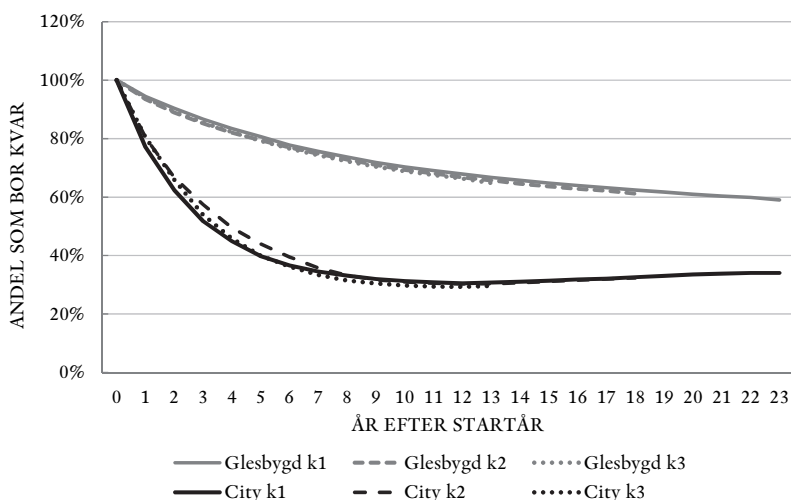
Utvecklingen för glesbygdskohorterna skiljer sig åt på svårbedömda sätt. Initialt är det den senaste kohorten (kohort 3) som det går bäst för, men tio år senare är detta den glesbygdskohort som ligger längst ifrån rikssnittet. En tänkbar förklaring är att den initialt goda arbetsmarknaden före 2008 års finanskris gör att något färre läser vidare, vilket kortsiktigt drar upp kohortgruppens inkomster samtidigt som det förklarar varför det sedan går relativt sett sämre för dessa individer under finanskrisen. På ett motsvarande sätt kommer kohort 2 ut på en svagare arbetsmarknad efter IT-kraschen men gynnas sedan av goda år fram till finanskrisen, då det åter går sämre.

Den tidigaste citykohortens (kohort 1) goda utveckling har också varit volatil, med en tydlig topp under börsryran i slutet av 1990-talet och sedan ett fall under IT-kraschen. Citykohorternas volatila utveckling är intressant av åtminstone två skäl: Dels innebär den att slutsatserna blir känsliga för tajming och mätperiod, dels är de flesta människor riskaverta vilket innebär att en stabil inkomstutveckling är att föredra framför en volatil. Kontrasten är stor till tätortskohorterna vars utveckling följer riksgenomsnittet påfallande väl. En fråga värd att undersöka närmare är hur mycket den ökade volatiliteten minskar nyttan av citykohorternas starkare inkomstutveckling (vid olika grader av riskaversion).

2. Migrationsbeslutet: Att stanna eller flytta?

Slutligen är vi nyfikna på skillnaden i inkomstutveckling mellan individer som stannar och som flyttar. Som flyttare räknas den som flyttar till en tätare eller glesare del av Sverige någon gång under 13-årsperioden. Som stannare räknas således även den som flyttar inom exempelvis glesbygd eller city. Figur 3 visar att människor från city flyttar ganska snabbt efter

Figur 3
Andel stannare i glesbygd respektive city för tre kohortgrupper (0=1994 för kohortgrupp 1)



Källa: Egna beräkningar med LISA-data.

gymnasiet; bara 30 procent bor kvar efter tio år. För de två äldsta kohortgrupperna kan en mycket svag tendens till återflyttning skönjas, men mönstret att bara 30 procent bor kvar i city tycks stabilt. För glesbygd är utflyttningen å ena sidan långsammare, å andra sidan tycks den pågå kontinuerligt utan att någon nettoåterflyttning kan skönjas. Stabiliteten mellan de tre kohortgrupperna är påtaglig, i synnerhet för glesbygden. En fem år yngre kohortgrupp har en procentenhet färre som bor kvar i glesbygden när de är 32–36 år. Utflyttningen från glesbygden ökar alltså mycket långsamt och vid 32–36 år bor ungefär två tredjedelar kvar i glesbygd.

Tabell 3 visar samma sak som tabell 2, men uppdelat på människor som stannar respektive flyttar från de olika platserna. Ett mönster utan undantag är att det går bättre för flyttare än för stannare och intressant nog gäller detta alltså även för de som flyttar från city.

Det är alltså endast för den tidigaste citykohorten som det har varit fördelaktigt jämfört med riksnittet att stanna kvar i city. En trolig förklaring är att dessa tidigt kunde komma in på bostadsmarknaden till förmånliga priser. Standardbilden av ökade geografiska inkomstklyftor sätter fokus på citys starka utveckling, men döljer alltså de stora skillnader som finns i hela landet mellan flyttare och stannare. Tabell 4 sammanfattar skillnaden i inkomstutveckling mellan flyttare och stannare.

	Kohort 1 (1994–2007)	Kohort 2 (1999–2012)	Kohort 3 (2004–17)
<i>Flyttare</i>			
Glesbygd	1,2	0,3	-1,0
Tätort	2,4	0,2	7,9
Göteborg	4,8	8,7	5,7
Stockholms län	1,8	-2,3	2,8
Stockholm stad	8,6	6,8	10,0
City	12,1	14,2	7,2
Klyfta (city-glesbygd)	10,9	13,9	8,2
<i>Stannare</i>			
Glesbygd	-12,1	-11,1	-18,2
Tätort	-9,2	-8,1	-13,2
Göteborg	-8,3	-10,0	-7,1
Stockholms län	-9,1	-9,9	-8,3
Stockholm stad	1,7	-7,3	-4,1
City	9,9	-9,6	-3,8
Klyfta (city-glesbygd)	22,0	1,5	14,3

Tabell 3
Utveckling av disponibel inkomst relativt riksnittet ur ett flyttare- och stannareperspektiv. Procentenheter

Källa: Egna beräkningar med LISA-data.

Tabell 4
Klyfta i inkomst-
utveckling mellan
flyttare och stannare.
Procentenheter

Plats	Kohort 1 (1994–2007)	Kohort 2 (1999–2012)	Kohort 3 (2004–17)
Glesbygd	13,3	11,4	17,2
Tätort	11,7	8,4	21,0
City	2,2	23,8	11,0

Källa: Egna beräkningar med LISA-data.

Slutligen bör det påpekas att skillnaden i inkomstutveckling mellan stannare (i tabell 3) och platsperspektivet (i tabell 2) per definition beror på inflyttare. Vi har i denna studie inte i detalj fokuserat på vilka det är som flyttar till glesbygden, men den inflyttade gruppen har en god inkomstutveckling: Det är inflyttare till glesbygden som förklarar att glesbygden som plats bara tappar 0,9 procentenheter gentemot rikssnittet under den tidsperiod (1994–2007) då människor som vuxit upp på glesbygden och som stannar kvar där tappat 12,1 procentenheter. Den goda inkomstutveckling för personer som flyttar till glesbygd drar alltså upp genomsnittet för glesbygden som plats.

3. Avslutande diskussion

När vi betraktar geografiska inkomstskillnader ur både standardbildens platsbaserade perspektiv och individperspektivet, nyanseras bilden av ökande klyftor: Den geografiska klyftan mellan glesbygd och city är mindre ur ett individperspektiv och det är inte entydigt att den ökar över tid. Skiftet till individperspektivet blottar emellertid en annan och växande klyfta, som finns både i de glesaste och i de mest tätbefolkade delarna av Sverige: Klyftan mellan individer som flyttar och individer som stannar kvar.

Vår analys har också understrukit den centrala roll som Stockholm har för hela Sverige, och omvänt, den betydelse som hela Sverige har för Stockholm. Huruvida den starka utvecklingen för Stockholm och framför allt Stockholm City helt förklaras av selektion i vilka som väljer att flytta dit eller om den också beror på så kallade agglomerationseffekter när högproduktiva individer, kapital och infrastruktur samlas i ett område, är en omdiskuterad fråga som vi inte kan besvara.³

Urbana miljöer främjas alltså av ett inflöde av högproduktiva individer från övriga landsdelar inklusive från glesbygden. Denna process skapar stora geografiska inkomstskillnader. Detta kan tyckas självklart men i många ekonomiska modeller antas migration vara en faktor som minskar inkomstskillnader mellan regioner. Till exempel innebär inflyttning att utbudet av

³ Mycket tyder dock på att selektion är den dominerande förklaringen. Förutom Ahlin m fl (2018) se även Korpi och Clark (2019) som bl a visar att lönepremien vid flytt till storstad finns även för lågutbildade.

arbetskraft ökar, vilket verkar dämpande på lönerna samtidigt som utflyttning minskar arbetskraftsutbudet och således bidrar till högre löner för de som är kvar. Historiskt har migration ofta haft just dessa effekter.

Den exceptionella utvecklingen för Stockholm som plats beror alltså till stor del på att individer från övriga Sverige flyttar dit. Därmed nyanseras diskussionen om polarisering mellan stad och land: Stockholms utveckling skulle inte vara lika exceptionell utan den arbetskraft som kommer från övriga Sverige. Omvänt gäller att inkomstutvecklingen för individer från glesbygd och andra delar av Sverige gynnas av att Stockholms arbetsmarknad finns. Snarare än polariserat skulle alltså förhållandet mellan Stockholm och övriga Sverige kunna beskrivas som symbiotiskt.

När storstadens framgångar har visat sig bero till stor del på ett inflöde av arbetskraft från resten av landet kan ytterligare en viktig slutsats dras, nämligen att storstaden gynnas av att skola och förskola i övriga Sverige håller hög kvalitet. Glesbygdspolitiker och Stockholmspolitiker har alltså ett gemensamt intresse av att skolor, förskolor och samhällsservice i allmänhet håller hög kvalitet – även utanför Stockholm.

Ahlin, L, M Andersson och P Thulin (2018), "Human Capital Sorting: The 'When' and 'Who' of the Sorting of Educated Workers to Urban Regions", *Journal of Regional Science*, vol 58, s 581–610.

Andersson, L F, H A Bengtsson, S Fina och B Heider (2021), "Ett ojämnt Sverige – regionala socioekonomiska skillnader i Sverige", Friedrich-Ebert-Stiftung, Bonn.

Enflo, K (2016), "Regional ojämlikhet i Sverige – en historisk analys", *SNS analys* 33, Stockholm.

Jennings, W och G Stoker (2019), "The Divergent Dynamics of Cities and Towns: Geo-

graphical Polarisation and Brexit", *The Political Quarterly*, vol 90, s 155–166.

Korpi, M och W A V Clark (2019), "Migration and Occupational Careers: The Static and Dynamic Urban Wage Premium by Education and City Size", *Papers in Regional Science*, vol 98, s 555–574.

Nordin, M (2020), "Att leva i land och stad – ett djupare perspektiv på inkomstfördelning", Agrifood Rapport 2020:2, Lund.

Rodríguez-Pose, A (2018), "The Revenge of the Places That Don't Matter (and What to Do about It)", *Cambridge Journal of Regions, Economy and Society*, vol 11, s 189–209.

REFERENSER