

Hushållens flyttbeslut och könskillnader i inkomster

ELIN SUNDBERG, SEEMA JAYACHANDRAN, LEA NASSAL, MATTHEW NOTOWIDIGDO, MARIE PAUL OCH HEATHER SARSONS

Elin Sundberg är verksam vid National-ekonomiska institutionen, Handelshögskolan i Stockholm. elin.sundberg@hhs.se

Seema Jayachandran är verksam vid Princeton University. jayachandran@princeton.edu

Lea Nassal är verksam vid University of Warwick. lea.nassal@warwick.ac.uk

Matthew Notowidigdo är verksam vid Booth School of Business, University of Chicago. noto@chicago-booth.edu

Marie Paul är verksam vid Universität Duisburg-Essen. marie.paul@uni-due.de

Heather Sarsons är verksam vid Booth School of Business, University of Chicago. heather.sarsons@chicagobooth.edu

Pars flyttbeslut innebär ofta att den enas karriär måste vägas mot den andras. I denna studie analyserar vi hur flyttar mellan lokala arbetsmarknader i Sverige och Tyskland hänger samman med kvinnors och mäns inkomstutveckling. Med hjälp av registerdata följer vi inkomster före och efter en gemensam flytt och finner att mäns inkomster i genomsnitt stiger mer än kvinnornas. Detta resultat kan inte fullt ut förklaras av könsskillnader i inkomster, utan är förenligt med att normer kring kön och karriär också spelar roll i hushållens flyttbeslut.

En växande forskningslitteratur dokumenterar betydande könsskillnader i arbetskraftsdeltagande och inkomster inom hushåll, med utfall som i genomsnitt gynnar män. En viktig delförklaring är att mäns karriärer oftare ges företräde framför kvinnors. När mer tid och omsorg krävs inom hushållet, t ex i samband med barnafödande, tenderar män att stanna kvar i mer tidskrävande och högavlönade arbeten, medan kvinnor i större utsträckning minskar sitt arbetsutbud eller bromsar sin karriärutveckling (Goldin 2021).

Orsakerna till att mäns karriärer ofta ges företräde är inte fastställda. En möjlighet är att prioriteringen helt enkelt speglar ekonomiska skillnader mellan kvinnor och män, i och med att män i genomsnitt har högre inkomst och därmed bidrar mer till hushållets inkomster. En alternativ förklaring är att hushållens beslut också påverkas av könsnormer som ger mannens karriär företräde, oberoende av de relativa inkomsterna inom hushållet. Flera studier pekar på att sådana normer spelar en viktig roll för hushållens beslutsfattande och systematiskt gynnar mäns karriärer (Bertrand m fl 2015; Bursztyrn m fl 2017; Isaac 2024).

I en pågående studie använder vi pars gemensamma flyttbeslut för att undersöka huruvida hushållens gemensamma beslutsfattande kan förklaras av könsskillnader i inkomspotential eller av könsnormer (Jayachandran m fl 2026). Inkomspotential mäts som individers förväntade löneinkomst, beräknad med hjälp av könsspecifika prediktionsmodeller som tar hänsyn till ålder, utbildning, arbetslivserfarenhet, familjesituation och kalenderår. Detta ger ett sammanfattande mått på individers arbetsmarknadsutsikter före flytten.

Det är viktigt att understryka att relativt få hushåll genomför långväga flyttar, och att sådana flyttar därför inte i sig utgör en viktig förklaring till könslönegapet i stort. Studiens syfte är i stället att använda flyttar för att analysera i vilken utsträckning hushållens beslut systematiskt ger större vikt åt mannens karriär, och i vilken mån detta kan förklaras av könsnormer.

En flytt mellan lokala arbetsmarknader innebär ofta att åtminstone en av parterna måste byta arbete, och utgör därmed ett tydligt exempel på ett gemensamt beslut med långtgående konsekvenser för båda parter arbetsmarknadsutfall. Med hjälp av administrativa registerdata från Sverige och Tyskland analyserar vi hur kvinnors och mäns inkomster förändras i samband med sådana flyttar.

Studien relaterar till två närliggande forskningsområden. Det ena rör hur könsnormer och beslut inom hushållet påverkar kvinnors och mäns arbetsmarknadsutfall. Ett stort antal studier har dokumenterat bestående könsskillnader i inkomster och arbetsutbud och visat att beslut inom hushållet spelar en central roll för dessa mönster (Bertrand m fl 2015; Angelov m fl 2016; Goldin 2014; Kleven m fl 2019). Det har däremot varit svårt att avgöra i vilken utsträckning skillnaderna beror på olikheter i inkomstpottential och i vilken utsträckning de speglar normer kring vems karriär som bör prioriteras. Genom att fokusera på par där kvinnans och mannens förväntade inkomster ligger nära varandra kan vi i stor utsträckning isolera betydelsen av könsnormer.

Det andra forskningsområdet rör pars gemensamma flyttbeslut och deras konsekvenser för arbetsmarknadsutfall. Mincer (1978) gjorde ett tidigt teoretiskt bidrag genom att analysera gemensamma flyttbeslut i hushåll där båda parter förvärvsarbetar, och visade hur sådana beslut kan leda till olika arbetsmarknadsutfall för kvinnor och män. I linje med detta visade tidig empirisk forskning att flyttar i genomsnitt gynnar mäns inkomster mer än kvinnors (Duncan och Perrucci 1976; Sandell 1977; Cooke 2003; McKinnish 2008). Nyare studier, som använder mer detaljerade data och modernare empiriska metoder, bekräftar detta mönster och visar att kvinnor har lägre avkastning på geografisk rörlighet än män samt att flyttbeslut i större utsträckning formas av männens arbetsmarknadsförutsättningar (Burke och Miller 2018; Johnson 2021; Fadlon m fl 2022). Vår studie bidrar till denna litteratur genom att analysera dessa samband i ett brett och representativt urval av par med hjälp av administrativa registerdata från två länder.

Mot denna bakgrund undersöker vi om inkomstskillnaderna efter en flytt kan förklaras av skillnader i inkomstpottential, eller om de också speglar könsnormer som ger mannens karriär företräde. Vi utvecklar en enkel teoretisk modell för gemensamma flyttbeslut och härleder en empiriskt testbar prediktion. Genom att jämföra par med liknande inkomstpottential före flytten, men där försprånget växlar mellan kvinnan och mannen, skapar vi en symmetrisk utgångspunkt. Om besluten enbart syftar till att maximera hushållets samlade inkomster bör utfallet vara spegelvänt mellan dessa grupper. Våra resultat visar dock att män i genomsnitt gynnas mer av flytten än kvinnor, även i hushåll där deras inkomstpottential före flytten är likartad. När vi dessutom skattar modellen finner vi att hushållen betar sig som om mannens inkomst väger tyngre i beslutet. Detta tyder på att hushållens flyttbeslut inte enbart formas av ekonomiska skillnader, utan också påverkas av normer kring vems karriär som ska prioriteras.

1. Data

Vår analys baseras på omfattande individregister från Sverige och Tyskland med detaljerade uppgifter om arbetsmarknadsutfall, familjebildning och geografiska data. För Sverige använder vi GeoSweden-databasen, som omfattar hela den svenska befolkningen under perioden 1990–2017. Individer som är gifta eller har ett gemensamt barn länkas samman i data via gemensamma ID:n. Med hjälp av fastighets-ID kopplade till individer kan vi dessutom identifiera gemensamma flyttar för sambopar, oavsett civilstånd eller om de har gemensamma barn.¹ I huvudanalysen inkluderar vi både gifta par och sambopar i Sverige.

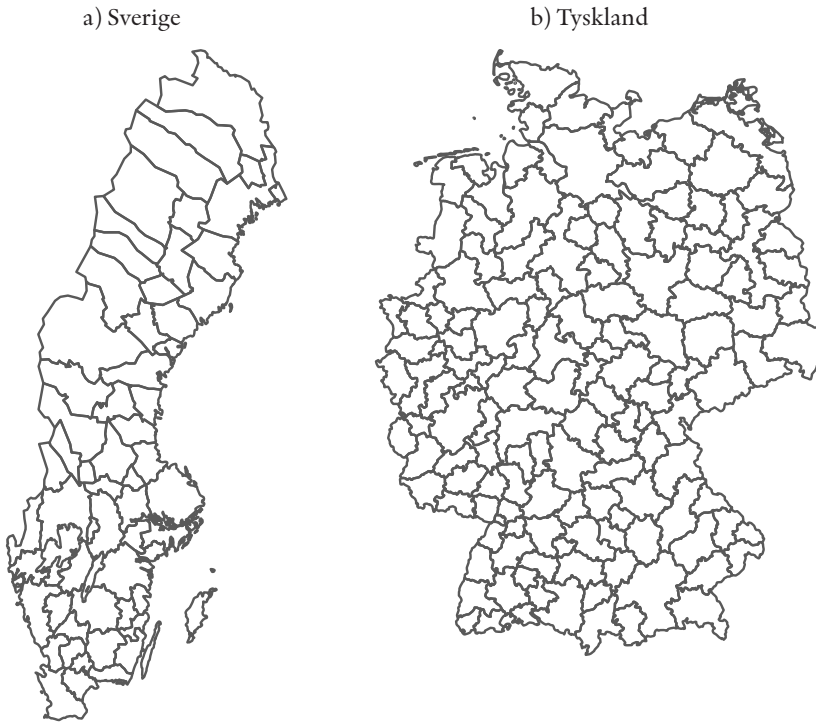
Data för Tyskland består av ett 25-procentigt slumpmässigt urval av alla gifta par som kan identifieras i den administrativa databasen Integrerade arbetsmarknadsbiografier (*Integrierten Arbeitsmarktbiografien*, IAB). IAB omfattar samtliga anställda som omfattas av socialförsäkringen, mottagare av arbetslöshetsersättning samt personer som är registrerade som arbetssökande. Gifta par identifieras via folkbokföringsadress och efternamn, enligt en etablerad metod i tidigare litteratur (Goldschmidt m fl 2017; Baechmann m fl 2021). För jämförbarhet med de svenska data avgränsar vi därefter urvalet så att de identifierade paren uppfyller motsvarande kriterier som i SCB:s definition av samboskap.

Syftet är att avgränsa till flyttar som innebär ett faktiskt byte av lokal arbetsmarknad och en potentiell karriärförändring, snarare än kortare flyttar inom samma stad eller region. I Sverige definieras pendlingszoner utifrån Tillväxtanalys indelning i funktionella analysregioner (FA-regioner), vilket i praktiken delar in landet i 60 lokala arbetsmarknader. På motsvarande sätt följer vi Kosfeld och Werner (2012) för en indelning av Tyskland i 141 lokala arbetsmarknader. Vi definierar sedan en parflytt som en flytt där ett par lämnar en region och bosätter sig i en annan. En sådan flytt innebär i regel att åtminstone en av parterna byter arbetsgivare och söker nya jobb-möjligheter på den nya orten.

Urvalet består av par där minst en av parterna är mellan 25 och 45 år vid tidpunkten för flytten.² Flyttar i högre åldrar sker oftare av skäl som inte är arbetsrelaterade och inkluderas därför inte. För att kunna följa paren över tid studerar vi flyttar mellan 1995 och 2007 i Sverige samt mellan 2001 och 2011 i Tyskland. Vi exkluderar par där minst en person är student under de två åren före flytten, för att säkerställa att inkomstförändringar efter flytten inte drivs av inträde på arbetsmarknaden. Därefter konstruerar vi en delvis balanserad panel som omfattar samtliga par som kan observeras från minst två år före till fyra år efter flytten. Dessa avgränsningar resulterar i

¹ Vi utgår från Statistiska centralbyråns (SCB:s) definition av sambopar på lägenhetsnivå, som omfattar två personer av motsatt kön, med en åldersskillnad på högst 15 år, som inte är släkt med varandra och som tillsammans utgör den enda möjliga parkombinationen inom bostaden som uppfyller dessa kriterier. Eftersom lägenhetsregistret endast är tillgängligt från 2011 tillämpar vi en analog definition på byggnadsnivå. I vårt sammanhang identifieras sambopar därför utifrån individer som flyttar från och till samma byggnad över pendlingszoner.

² Vi inkluderar inte samkönade par i urvalet.



Figur 1
Kartor över pendlingszoner

Anm: Figuren visar kartor över pendlingszoner i Tyskland och Sverige. Pendlingszonerna i Tyskland följer indelningen enligt Kosfeld och Werner (2012). I Sverige definierades pendlingszonsindelningen FA15 av Tillväxtanalys.

Källa: Egna figurer baserade på svenska data från Tillväxtverkets hemsida samt tyska data från Kosfeld och Werner (2012).

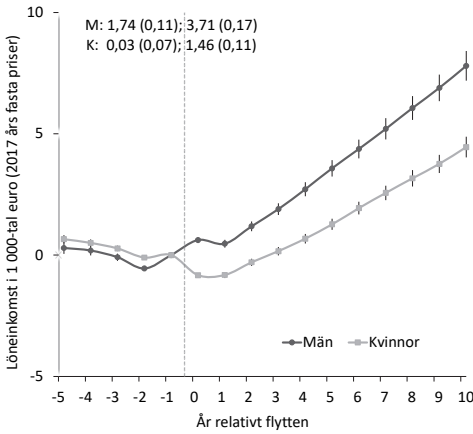
ett huvudurval om 47 313 par i Sverige och 19 953 par i Tyskland.

Paren är i genomsnitt 33–36 år gamla i både Sverige och Tyskland, och ca två tredjedelar har barn. Männens genomsnittliga löneinkomster före flytten är högre än kvinnornas i båda länderna, och en större andel kvinnor arbetar deltid eller står utanför arbetskraften, särskilt i Tyskland. Dessa mönster speglar övergripande skillnader i arbetsmarknadsutfall mellan kvinnor och män i respektive land.

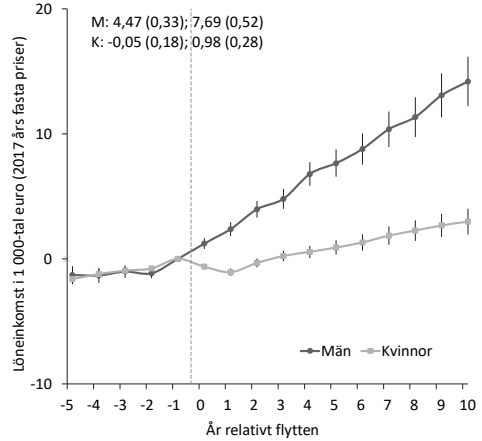
2. Metod och resultat: flyttmönster

Vi använder en händelseanalys (eventstudie) för att undersöka hur kvinnors och mäns inkomst utvecklas i samband med en gemensam flytt. Vi följer makarnas årliga löneinkomster år för år före och efter flyttbeslutet. En flytt definieras som ett byte av pendlingszon mellan två år. Flyttåret betecknas som år t , och utfallen mäts relativt året före flytten ($t-1$). I regressionsmodellen kontrollerar vi för utbildning, ålder och kalenderår. Därutöver kontrollerar vi för om paret har barn och, i så fall, tidpunkten för

a) Löneinkomster, Sverige



b) Löneinkomster, Tyskland



Figur 2
Inkomstutveckling
kring flytt

Ann: Figuren visar resultat från händelseanalyser som beskriver hur årlig löneinkomst utvecklas i samband med flytt, för varje år relativt året före flytten ($t-1$). Varje punktskattning åtföljs av ett 95-procentigt konfidensintervall, beräknat med standardfel klustrade på individnivå. Regressionerna skattas separat för kvinnor och män. Koefficienterna och standardfelen (inom parentes) i figurens övre vänstra hörn avser genomsnittliga skattningar efter flytten, beräknade som medelvärden över åren $t = 0-5$ respektive $t = 0-10$, redovisade i denna ordning för män (M) och kvinnor (K).

Källa: Egna beräkningar baserade på svenska och tyska administrativa data (Jayachandran m fl 2026).

när de fick sitt första barn, för att skilja på inkomstförändringar i samband med flytten från förändringar kopplade till familjebildning.

I likhet med beslut kring familjebildning är en flytt inte ett exogent beslut, utan ett medvetet val som fattas gemensamt inom paret. Flyttar sker ofta till följd av förändrade arbetsmöjligheter, t ex när någon i paret erbjuds ett arbete på en annan ort. En förväntad inkomstökning kan därmed påverka själva flyttbeslutet. Just denna koppling mellan förväntningar och beslut står i centrum för vår analys: *är par lika benägna att flytta för en förväntad inkomstökning för kvinnan som för mannen?*

Figur 2 visar resultaten för Sverige (vänster) och Tyskland (höger). Flyttar mellan lokala arbetsmarknader gynnar i genomsnitt mäns löneinkomster mer än kvinnors i båda länderna. En inkomstskillnad uppstår redan under flyttåret och ökar därefter successivt. På kort till medellång sikt, räknat som genomsnitt över de första fem åren efter flytten (år 0–5) relativt året före flytten ($t-1$), ökar männens årliga löneinkomster med ca 1 700 euro i Sverige och 4 500 euro i Tyskland, medan kvinnors årliga löneinkomster inte ökar under samma period.

På längre sikt, när genomsnittliga årliga inkomstförändringar beräknas över perioden från flyttåret till tio år efter flytten (år 0–10), även här relativt året före flytten ($t-1$), ökar inkomsterna för båda parter, men könsskillnaden i inkomstutveckling består. Skillnaden mellan mäns och kvinnors årliga

inkomstökning uppgår då i genomsnitt till ca 2 250 euro per år i Sverige och 6 800 euro per år i Tyskland. Samtidigt ökar även kvinnors inkomster på lång sikt, med i genomsnitt omkring 1 500 euro per år i Sverige och 1 000 euro per år i Tyskland under samma period. Att inkomsterna i genomsnitt stiger för båda parter är i linje med grundläggande ekonomisk teori, där flyttbeslut bygger på att den förväntade avkastningen bedöms överstiga flyttkostnaderna. Vi visar därmed att flyttar inte försämrar kvinnors inkomster på lång sikt, men tycks ändå systematiskt gynna mäns karriärer.

Uttryckt relativt till den genomsnittliga inkomsten året före flytten motsvarar könsskillnaden i inkomstutveckling ett gap på omkring sex procentenheter i Sverige och tio procentenheter i Tyskland, beräknat som genomsnitt över de fem första åren efter flytten. När perioden utökas till tio år uppgår gapet till ca fyra procentenheter i Sverige, medan det ökar till omkring 12 procentenheter i Tyskland.

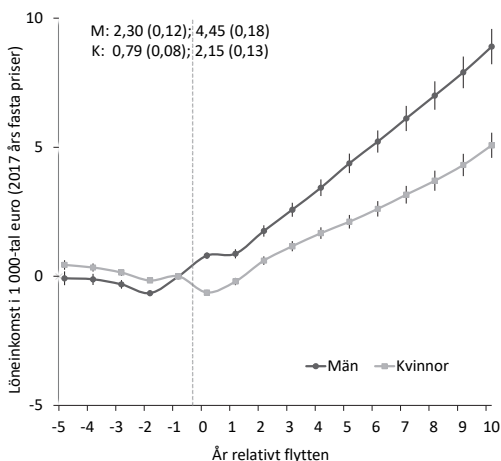
För att belysa huruvida inkomstförändringarna drivs av förändringar i sysselsättning eller löner analyserar vi även mottagandet av arbetslöshetsersättning i samband med flytt. I både Sverige och Tyskland ökar antalet dagar med arbetslöshetsersättning i samband med flytten, särskilt för kvinnor. Detta tyder på att kvinnor oftare än män saknar ett arbete vid flytttillfället och tillfälligt lämnar arbetsmarknaden. Samtidigt drivs männens inkomstökningar främst av högre löner. Inkomstgapet efter en flytt uppstår därmed genom en kombination av stigande löner för män och ett tillfälligt minskat arbetsutbud bland kvinnor, framför allt under det första året efter flytten.

Mönstret kan inte förklaras av att kvinnor i samband med flytt i högre grad väljer en mer familjeanpassad karriär: könsskillnaderna kvarstår när analysen begränsas till par som inte får barn. De drivs inte av att män och kvinnor har olika typer av yrken, då könsskillnaderna även finns kvar när urvalet viktas så att kvinnor och män har samma yrkessammansättning. Inte heller finner vi något stöd för att kvinnor kompenseras genom icke-lönebaserade fördelar, såsom kortare pendlingsavstånd eller närhet till föräldrar och svärföräldrar.

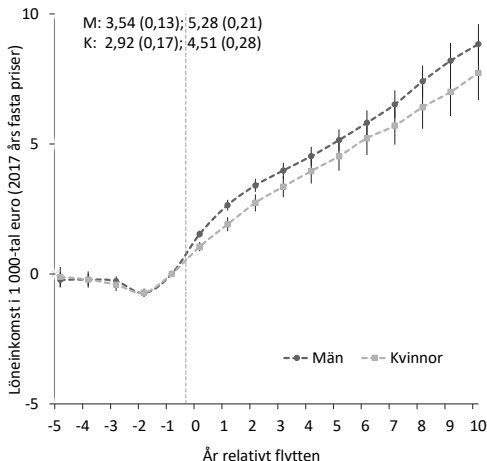
För att undersöka om könsskillnaderna främst uppstår till följd av gemensamma beslut snarare än individuella arbetsmarknadsförutsättningar analyserar vi även flyttar bland singlar och jämför resultaten med huvudanalysen för par. Singlar fattar flyttbeslut utan hänsyn till en partner, vilket gör jämförelsen informativ.

Vi identifierar singlar som flyttar mellan lokala arbetsmarknader i Sverige under perioden 1995–2007 och tillämpar i huvudsak samma urvalskriterier som för par. Individerna ska vara 25–45 år vid flytten, kunna följas från två år före till fyra år efter flytten och exkluderas om de är studenter i anslutning till flytten (till och med $t=4$). Eftersom många singlar flyttar för studier inför vi ett striktare studentkriterium och exkluderar individer som studerar även efter flytten. För jämförbarhet tillämpar vi motsvarande exkluderingar i urvalet av par. Slutligen exkluderar vi personer som

a) Par, exklusive studenter



b) Singlar, exklusive studenter



Figur 3
Inkomstutveckling
kring flytt för par och
singlar, Sverige
Par, exklusive stu-
denter
Singlar, exklusive
studenter

Anm: Figuren visar resultat från händelseanalyser som beskriver hur årlig löneinkomst utvecklas i samband med flytt, för varje år relativt året före flytten ($t-1$). Varje punktskattning åtföljs av ett 95-procentigt konfidensintervall, beräknat med standardfel klustrade på individnivå. Regressionerna skattas separat för kvinnor och män. Koefficienterna och standardfelen (inom parentes) i figurens övre vänstra hörn avser genomsnittliga skattningar efter flytten, beräknade som medelvärden över åren $t = 0-5$ respektive $t = 0-10$, redovisade i denna ordning för män (M) och kvinnor (K). Panel (a) redovisar händelseanalyser för ett delurval av par, där par exkluderas om någon av individerna är student vid någon tidpunkt fram t o m $t=4$. Panel (b) redovisar motsvarande händelseanalyser för singlar, med studenter exkluderade på samma sätt.

Källa: Egna beräkningar baserade på svenska och tyska administrativa data (Jayachandran m fl 2026).

bor tillsammans med en framtida partner eller medförälder (co-parent) i nära anslutning till flytten, samt singlar som är föräldrar före flytten, för att säkerställa att urvalet faktiskt består av singlar.

Figur 3 visar händelseanalyser för par respektive singlar. Könsskillnaden i inkomstutveckling efter flytt är avsevärt mindre bland singlar än bland par. Ensamstående män har i genomsnitt något större inkomstökningar än ensamstående kvinnor, men skillnaden är liten och inte statistiskt säkerställd. Detta indikerar att de stora könsskillnader som observeras i huvudanalysen uppstår i samband med gemensamma flyttbeslut inom par, snarare än som ett generellt mönster på arbetsmarknaden.

Sammanfattningsvis visar resultaten att flyttar i par gynnar mäns inkomster mer än kvinnors, medan motsvarande könsskillnader är små och statistiskt osäkra bland singlar. I nästa avsnitt går vi vidare genom att analysera vilka mekanismer som kan ligga bakom detta mönster. Vi skiljer då mellan två möjliga förklaringar: att flyttbeslut fattas för att maximera hushållets samlade inkomster, eller att besluten påverkas av normer som systematiskt prioriterar männens karriärsutveckling.

3. Drivs resultaten av löneskillnader eller könsnormer?

För att undersöka om resultaten i föregående avsnitt kan förklaras inom ramen för en könsneutral modell för gemensamt beslutsfattande, eller om de i stället tyder på att hushållens flyttbeslut påverkas av könsnormer, utgår vi från en standardmodell för kollektivt beslutsfattande. I modellen maximerar par hushållets samlade inkomst, men vi tillåter att hushållet potentiellt lägger större vikt vid inkomst som tjänas av mannen än av kvinnan (Foged 2016).³

I den traditionella kollektiva modellen behandlas båda parterers inkomster lika. Den förväntade inkomstförändringen av en flytt kan delas upp i mannens förväntade inkomstförändring (Δy_m) samt kvinnans förväntade inkomstförändring (Δy_k). En flytt sker då om den förväntade *gemensamma* inkomstökningen överstiger kostnaden för att flytta (c), dvs om $\Delta y_m + \Delta y_k > c$. I vår modell inför vi i stället en parameter, β , som anger hur kvinnans potentiella inkomst värderas relativt mannens i flyttbeslutet ($\Delta y_m + \beta \Delta y_k$). Ett hushåll är kollektivt om inkomsterna värderas lika ($\beta = 1$) och icke-kollektivt om mannens inkomst ges större vikt ($\beta < 1$). Detta möjliggör ett empiriskt test av en könsneutral modell mot en modell där flyttbeslut påverkas av könsnormer.

Modellens implikationer kan sammanfattas i tre punkter. För det första: om män i genomsnitt tjänar mer än kvinnor och flyttbeslut fattas könsneutralt inom hushållet, kommer flyttar i genomsnitt att gynna män mer i kronor räknat. Detta följer av antagandet att män och kvinnor har samma procentuella avkastning på en flytt, vilket ger större inkomstökningar i absoluta termer för den som redan har en högre lön. För det andra: om flyttbesluten verkligen är könsneutrala bör vi inte se några systematiska skillnader i inkomstutveckling mellan kvinnor och män inom par där de har liknande karriärmöjligheter. I sådana hushåll borde flytten i genomsnitt gynna båda parterers arbetsinkomster i samma utsträckning. För det tredje: om kvinnor har lika goda eller bättre inkomstutsikter än deras partner men ändå inte gynnas av flytten, kan skillnader i inkomstpotalential inte förklara utfallet. Då krävs en annan förklaring, t ex att hushållets beslut i praktiken i större utsträckning tar hänsyn till mannens karriär till följd av könsnormer.

Vi använder först modellen för att härleda ett empiriskt test av om de observerade könsskillnaderna i inkomstutveckling efter flytt kan rationaliseras av könsskillnader i inkomstpotalential inom en könsneutral modell för gemensam inkomstmaximering. Utifrån modellens implikationer delar vi huvudurvalet i tre grupper baserat på parens förväntade inkomstfördelning.⁴ Två grupper konstrueras symmetriskt kring en kvin-

³ Foged (2016) utvecklar en modell där hushåll diskonterar inkomster som tjänas av hustrun relativt maken. Vi bygger vidare på och utvidgar denna modell. Medan Foged (2016) fokuserar på hur sannolikheten att flytta varierar med kvinnans andel av hushållets inkomster, analyserar vi hur den förväntade inkomstförändringen efter flytt beror på kvinnans inkomstandel.

⁴ Förväntad inkomst baseras på könsspecifika prediktionsmodeller för löneinkomst, skattade separat för Sverige och Tyskland med kontroller för ålder, utbildning, erfarenhet, föräldrastatus och kalenderår. Vi beräknar sedan kvinnans förväntade andel relativt till parens gemensamma förväntade inkomst.

nlig inkomstandel på 50 procent, medan den tredje gruppen består av par där kvinnans andel av hushållets förväntade inkomst är tydligt lägre än mannens. I data är den genomsnittliga kvinnliga inkomstandelen ca 56 procent i både Sverige och Tyskland. Den speglade gruppen definieras så att genomsnittsandelen ligger lika långt under 50 procent (44 procent i båda länderna). Gruppen med låg kvinnlig andel definieras av en gräns vid 40 procent i Sverige (genomsnitt 33 procent) och 39 procent i Tyskland (genomsnitt 27 procent).

Vi skattar därefter händelseanalyser separat för de tre grupperna för att testa om hushållen värderar mäns och kvinnors inkomster lika. Utifrån modellens teoretiska prediktion följer att vi då bör se tydliga könsskillnader i gruppen där mannen har högre förväntad inkomst, mindre skillnader när inkomsterna är mer jämnt fördelade, och ett omvänt mönster till kvinnans fördel i gruppen där kvinnan har högre inkomspotential.⁵

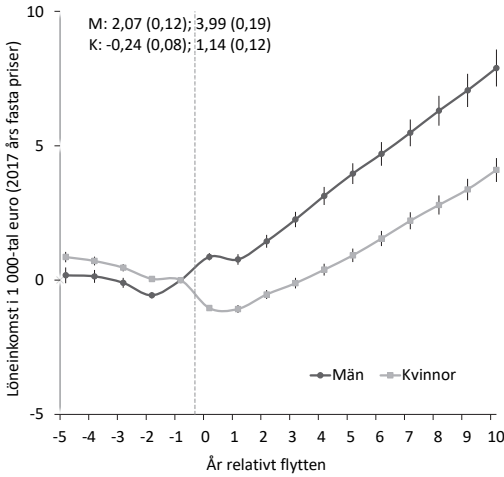
Figur 4 och 5 visar resultaten av detta empiriska test för de tre grupperna i respektive land, baserat på genomsnittliga årliga inkomstförändringar under de första fem åren efter flytten relativt året före flytten ($t-1$). Könsskillnaden i inkomstutveckling är som störst i gruppen där kvinnan har den lägsta andelen av hushållets förväntade inkomster. I denna grupp gynnas män tydligt mer än kvinnor av flytten i både Sverige och Tyskland. Resultatet i figur 4 är förenligt med att flyttbeslut i hög grad formas av den part i hushållet som har de starkaste arbetsmarknadsutsikterna.

Figur 5 visar en jämförelse av de två symmetriska grupperna, där kvinnan respektive mannen förväntas stå för ungefär lika stor andel av hushållets inkomster, och ger ett direkt test av modellens prediktion om könsneutral inkomstmaximering. Grupperna är konstruerade så att kvinnans och mannens andel av hushållets förväntade inkomster avviker lika mycket från 50 procent, men med omvänd fördelning mellan könen. Om flyttbesluten enbart syftade till att maximera hushållets samlade inkomster borde därför inkomstutfallen efter flytt vara lika stora men spegelvända mellan dessa två grupper.

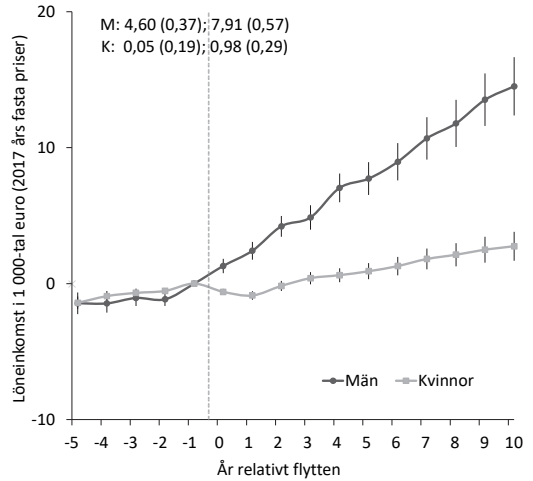
Resultaten visar emellertid ett tydligt asymmetriskt mönster. I hushåll där mannen har något högre förväntad inkomst gynnas män mer än kvinnor av flytten i både Sverige och Tyskland. I Sverige uppgår männens genomsnittliga årliga inkomstfördel i denna grupp till omkring 660 euro under

⁵ Våra resultat bygger på att vi konstruerar det förväntade inkomstförhållandet utifrån köns-specifika modeller för predicerad arbetsinkomst. Genom att använda köns-specifika prediktioner antar vi att genomsnittliga könsskillnader i inkomst, givet utbildning och erfarenhet, speglar faktorer på arbetsmarknaden – såsom diskriminering, lägre efterfrågan på yrken som kvinnor föredrar, omätbar köns-specifik produktivitet eller kvinnors egna preferenser (t ex för fritid). Genom att utgå från att dessa genomsnittliga skillnader inte uppstår till följd av en könsnorm som systematiskt prioriterar mäns karriärer, konstruerar vi ett konservativt test av hypotesen $\beta = 1$. Om hushåll i själva verket nedvärderar kvinnans inkomst i sina beslut kan det påverka kvinnors beteende, exempelvis genom att de arbetar mindre eller söker sig till sämre betalda yrken. Våra köns-specifika prediktioner riskerar i så fall att tolka dessa beteenden som uttryck för lägre inkomspotential eller köns-specifika preferenser, när de i själva verket kan spegla en norm inom hushållet som missgynnar kvinnors karriärer.

a) Andel <40 procent, Sverige



b) Andel <39 procent, Tyskland



Ann: Figuren visar resultat från händelseanalyser som beskriver hur årlig löneinkomst utvecklas i samband med flytt, för varje år relativt året före flytten ($t-1$). Varje punktskattning åtföljs av ett 95-procentigt konfidensintervall, beräknat med standardfel klustrade på individnivå. Regressionerna skattas separat för kvinnor och män. Koefficienterna och standardfelen (inom parentes) i figurens övre vänstra hörn avser genomsnittliga skattningar efter flytten, beräknade som medelvärden över åren $t=0-5$ respektive $t=0-10$, redovisade i denna ordning för män (M) och kvinnor (K).

Källa: Egna beräkningar baserade på svenska och tyska administrativa data (Jayachandran m fl 2026).

Figur 4

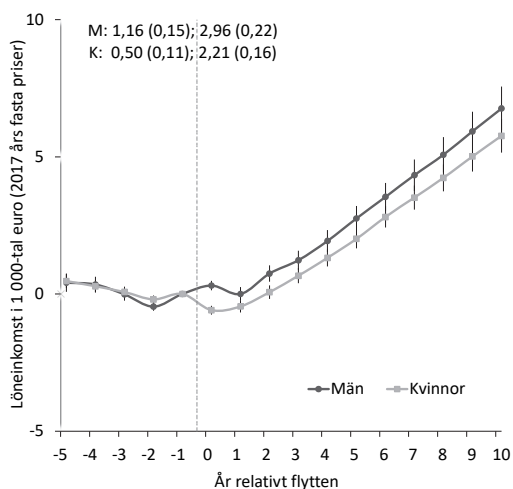
Inkomstutveckling kring flytt efter kvinnans förväntade andel av hushållets inkomst

de första fem åren efter flytten. I den speglade gruppen, där kvinnan i stället har något högre förväntad inkomst, ser vi olika utfall i de två länderna. I Tyskland gynnas kvinnor inte mer än män, trots att de har högre inkomspotential. I Sverige ökar kvinnors inkomster mer än männens i denna grupp, men fördelen är mindre än männens fördel i den symmetriska gruppen där mannen har högre inkomspotential (ca 500 euro per år jämfört med 660 euro per år).

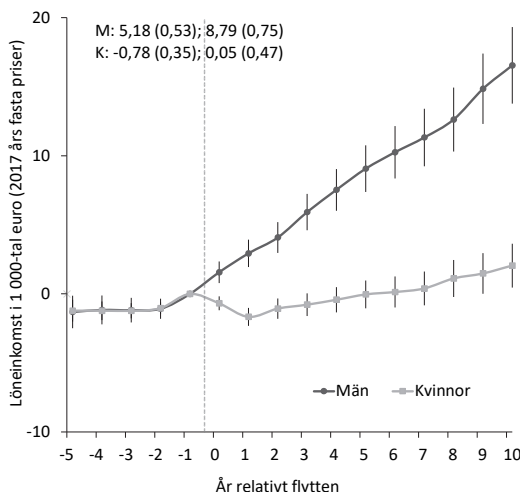
Det empiriska testet ger därmed inte stöd för ett lika stort men omvänt mönster i hushåll där kvinnan har högre förväntad inkomst. Resultaten för Tyskland avvisar tydligt en könsneutral modell för gemensam inkomstmaximering, medan resultaten för Sverige snarare pekar på ett omvänt men inte symmetriskt utfall.

Vi skattar därefter parametrarna i modellen. Resultaten visar att hushållet beter sig som om kvinnans inkomst värderas lägre än mannens. I Sverige skattas kvinnans inkomstsvikt till omkring 80 procent av mannens, medan motsvarande siffra i Tyskland är ca 48 procent. Vi kan förkasta hypotesen om könsneutrala flyttbeslut ($\beta = 1$) i båda länderna. Vidare estimerar vi ett kontrafaktiskt scenario där hushåll värderar kvinnors och mäns inkomster lika i flyttbeslutet. Våra beräkningar indikerar att könsskillnaden i den genomsnittliga årliga inkomstutvecklingen under de första fem åren efter

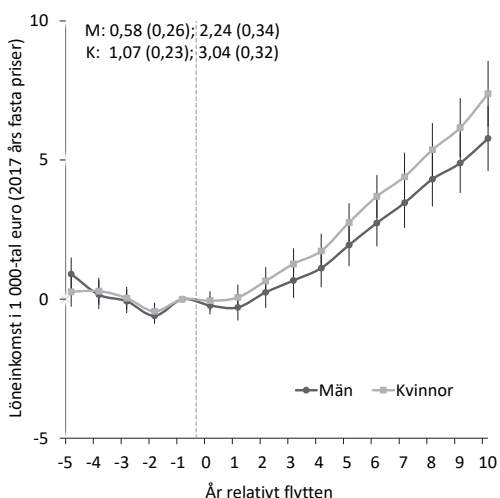
a) Andel 40–50 procent, Sverige



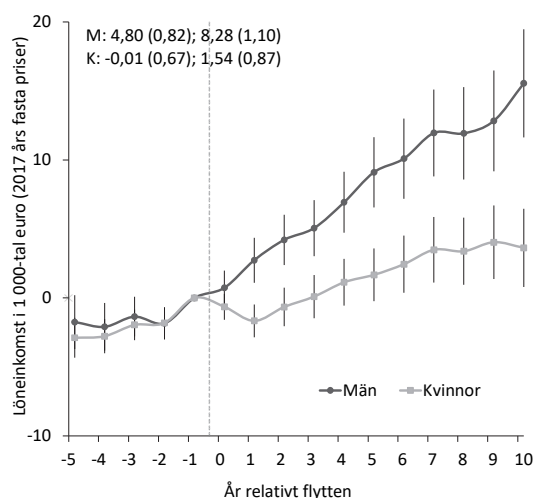
b) Andel 39–50 procent, Tyskland



c) Andel >50 procent, Sverige



d) Andel >50 procent, Tyskland



Figur 5
Inkomstutveckling kring flytt efter kvinnans förväntade andel av hushållets inkomst

Ann: Figuren visar resultat från händelseanalyser som beskriver hur årlig löneinkomst utvecklas i samband med flytt, för varje år relativt året före flytten ($t-1$). Varje punktskattning åtföljs av ett 95-procentigt konfidensintervall, beräknat med standardfel klustrade på individnivå. Regressionerna skattas separat för kvinnor och män. Koefficienterna och standardfelen (inom parentes) i figurens övre vänstra hörn avser genomsnittliga skattningar efter flytten, beräknade som medelvärden över åren $t=0-5$ respektive $t=0-10$, redovisade i denna ordning för män (M) och kvinnor (K).

Källa: Egna beräkningar baserade på svenska och tyska administrativa data (Jayachandran m fl 2026).

flytten då skulle vara ca 26 procent lägre i Sverige och 32 procent lägre i Tyskland för hela urvalet. I delurvalet av par där kvinnan och mannen har ungefär samma förväntade inkomspotential skulle motsvarande minskning uppgå till 82 procent i Sverige och 63 procent i Tyskland. Sammantaget visar modellskattningarna att flyttbesluten inte enbart kan förklaras av skillnader i inkomspotential, utan är förenliga med att normer som systematiskt prioriterar männens karriärer spelar en central roll.

4. Avslutande kommentar

Könsskillnaderna på arbetsmarknaden har minskat över tid, men betydande inkomstskillnader mellan kvinnor och män kvarstår. Denna studie analyserar om hushållens karriärbeslut främst speglar faktiska inkomstskillnader mellan kvinnor och män, eller om de också påverkas av könsnormer som ger mannens karriär företräde. Med fokus på pars gemensamma flyttbeslut visar vi att flyttar i genomsnitt gynnar mäns karriärer mer än kvinnors. Resultaten bekräftar tidigare forskning, men bygger på ovanligt stora och representativa registerdata från två länder, vilket ger ny kunskap om hur könsskillnader uppstår i samband med flytt.

Män gynnas främst genom högre löner, medan kvinnors svagare inkomstutveckling delvis hänger samman med kortare perioder utanför arbetsmarknaden. Med hjälp av detaljerade administrativa data kan vi kvantifiera hur stor del av det inkomstgap som uppstår efter en flytt som kan förklaras av faktiska löneskillnader, och hur stor del som kan kopplas till könsnormer. Genom att estimerar en hushållsmodell där kvinnans inkomst ges lägre vikt än mannens vid flyttbeslut förkastar vi hypotesen om könsneutrala beslut i båda länderna, med större avvikelser i Tyskland än i Sverige. Detta kan bero på institutionella skillnader, såsom deltidsnormer och arbetsmarknadsstruktur, och sammanfaller med större könsskillnader i inkomster i Tyskland än i Sverige. Våra resultat tyder på att normer som prioriterar mannens karriär bidrar till att förklara både varför män oftare gynnas ekonomiskt av en flytt och varför hushållens beslut systematiskt avviker från ett könsneutralt utfall.

Vi kan givetvis inte helt utesluta att skillnaderna också speglar könsskillnader i preferenser, t ex avseende barnomsorg, fritid, deltidsarbete eller flexibilitet. Samtidigt tolkar vi våra modellresultat som stöd för en övergripande förklaring där hushåll i genomsnitt fattar beslut som inte fullt ut maximerar hushållets samlade livsinkomst, eftersom de agerar som om kvinnans inkomst vore mindre värd än mannens.

Slutligen vill vi understryka att långväga flyttar är relativt ovanliga och därför inte kan förklara någon större del av könslönegapet i stort. Resultaten visar dock att hushållsbeslut kan avvika från könsneutral inkomstmaximering. Vår modell kan även användas för att analysera andra hushållsbeslut som bidrar till ojämställdhet, såsom arbetsutbud och fördelning av föräldradedighet efter att hushållet fått barn. Sammantaget pekar resultaten

på att könsnormer spelar en viktig roll för inkomstskillnader mellan kvinnor och män inom hushållet.

REFERENSER

- Angelov, N, P Johansson och E Lindahl (2016), "Parenthood and the Gender Gap in Pay", *Journal of Labor Economics*, vol 34, s 545-579.
- Baechmann, A-C, C Frodermann, B Lochner, M Oberfichtner och S Trenkle (2021), "Identifying Couples in Administrative Data for the Years 2001-2014", *FDZ-Methodenbericht*, 03/2021, Nürnberg.
- Bertrand, M, E Kamenica och J Pan (2015), "Gender Identity and Relative Income within Households", *Quarterly Journal of Economics*, vol 130, s 571-614.
- Burke, J och A R Miller (2018), "The Effects of Job Relocation on Spousal Careers: Evidence from Military Change of Station Moves", *Economic Inquiry*, vol 56, s 1261-1277.
- Bursztyl, L, T Fujiwara och A Pallais (2017), "'Acting Wife': Marriage Market Incentives and Labor Market Investments", *American Economic Review*, vol 107, s 3288-3319.
- Cooke, T J (2003), "Family Migration and the Relative Earnings of Husbands and Wives", *Annals of the Association of American Geographers*, vol 93, s 338-349.
- Duncan, R P och C C Perrucci (1976), "Dual Occupation Families and Migration", *American Sociological Review*, vol 41, s 252-261.
- Fadlon, I, A Guðjónsson, T Hansen och F Pérez-González (2022), "When Careers Meet Geography", *Journal of Political Economy*, vol 130, s 369-412.
- Foged, M (2016), "Family Migration and Relative Earnings Potentials", *Labour Economics*, vol 42, s 87-100.
- Goldin, C (2014), "A Grand Gender Convergence: Its Last Chapter", *American Economic Review*, vol 104, s 1091-1119.
- Goldin, C (2021), *Career and Family: Women's Century-Long Journey Toward Equity*, Princeton University Press, Princeton NJ.
- Goldschmidt, D, W Klosterhuber och J F Schmieder (2017), "Identifying Couples in Administrative Data", *Journal for Labour Market Research*, vol 50, s 29-43.
- Isaac, E (2024), "Spousal Labor Supply: Decoupling Gender Norms and Earning Status", IZA Discussion Paper 17354, Bonn.
- Jayachandran, S m fl (2026), "Moving to Opportunity, Together", Discussion Paper Series 017/26, Rockwool Foundation, Berlin.
- Johnson, M (2021), "The Impact of Occupational Licensing on Geographic Mobility", *Journal of Labor Economics*, vol 39, s 1015-1054.
- Kleven, H, C Landais och J E Søgaard (2019), "Children and Gender Inequality: Evidence from Denmark", *American Economic Journal: Applied Economics*, vol 11, s 181-209.
- Kosfeld, R och A Werner (2012), "Deutsche Arbeitsmarktregionen - Neuabgrenzung nach den Kreisgebietsreformen 2007-2011", *Raumforschung und Raumordnung - Spatial Research and Planning*, vol 70, s 49-64.
- McKinnish, T (2008), "Spousal Mobility and Earnings", *Demography*, vol 45, s 829-849.
- Mincer, J (1978), "Family Migration Decisions", *Journal of Political Economy*, vol 86, s 749-773.
- Sandell, S H (1977), "Women and the Economics of Family Migration", *Review of Economics and Statistics*, vol 59, s 406-414.